



EUROPÄISCHE ZENTRALBANK

21. Juli 2006

PRESSEMITTEILUNG

STATISTIK ÜBER WERTPAPIEREMISSIONEN IM EURO-WÄHRUNGSGEBIET: MAI 2006

Die Jahreswachstumsrate des Umlaufs an von Ansässigen im Euro-Währungsgebiet begebenen Schuldverschreibungen erhöhte sich von 7,3 % im April 2006 auf 7,8 % im Mai. Bei den von Ansässigen im Euro-Währungsgebiet emittierten börsennotierten Aktien lag die jährliche Wachstumsrate im Mai 2006 bei 1,2 %, nach 1,1 % im Vormonat.

Der Absatz von **Schuldverschreibungen** durch Ansässige im Euro-Währungsgebiet betrug im Mai 2006 insgesamt 999,2 Mrd EUR (siehe Tabelle 1 und Abbildung 1). Da sich die Tilgungen auf 875,6 Mrd EUR beliefen, ergab sich ein Nettoabsatz von 123,6 Mrd EUR. Die Jahreswachstumsrate des Umlaufs der von Ansässigen im Euro-Währungsgebiet begebenen Schuldverschreibungen (ohne Bewertungsänderungen) stieg von 7,3 % im April 2006 auf 7,8 % im Berichtsmonat (siehe Tabelle 1 und Abbildung 2).

Die Aufgliederung nach Emittentengruppen zeigt, dass die Vorjahrsrate des Umlaufs an von nichtfinanziellen Kapitalgesellschaften begebenen Schuldverschreibungen von 2,8 % im April 2006 auf 4,1 % im Mai stieg (siehe Tabelle 2 und Abbildung 3). Im MFI-Sektor nahm die entsprechende jährliche Zuwachsrate im selben Zeitraum von 8,9 % auf 9,9 % zu. Die Jahreswachstumsrate der von nichtmonetären finanziellen Kapitalgesellschaften begebenen umlaufenden Schuldverschreibungen sank von 27,3 % im April 2006 auf 26,6 % im Berichtsmonat. Bei den öffentlichen Haushalten erhöhte sie sich im selben Zeitraum von 3,1 % auf 3,2 %.

Betrachtet man die Aufschlüsselung nach Fälligkeiten, so stieg die Jahreswachstumsrate der umlaufenden kurzfristigen Schuldverschreibungen von 5,5 % im April 2006 auf 8,6 % im Mai (siehe Tabelle 1 und Abbildung 2). Bei den langfristigen Schuldverschreibungen nahm sie von 7,5 % im April 2006 auf 7,7 % im Berichtsmonat zu. Die Jahreswachstumsrate der umlaufenden festverzinslichen langfristigen Schuldverschreibungen erhöhte sich im selben Zeitraum von 4,1 % auf 4,3 %. Beim Umlauf an variabel verzinslichen langfristigen Schuldverschreibungen war eine Zunahme der entsprechenden Rate von 17,1 % im April 2006 auf 17,4 % im Mai zu verzeichnen.

Nach Währungen aufgegliedert zeigt sich, dass die jährliche Wachstumsrate des Umlaufs der in Euro denominierten Schuldverschreibungen von 6,6 % im April 2006 auf 7,1 % im Mai stieg. Bei den Schuldverschreibungen in anderen Währungen betrug die Vorjahrsrate im Mai 2006 14,7 % gegenüber 13,8 % im April (siehe Tabelle 1).

Die saisonbereinigte, auf Jahresrate hochgerechnete Dreimonatsrate des Umlaufs an Schuldverschreibungen verzeichnete eine Steigerung von 7,3 % im April 2006 auf 8,9 % im Berichtsmonat (siehe Tabelle 3 und Abbildung 5). Bei den nichtfinanziellen Kapitalgesellschaften legte die entsprechende Rate im selben Zeitraum von 6,9 % auf 11,4 % zu.

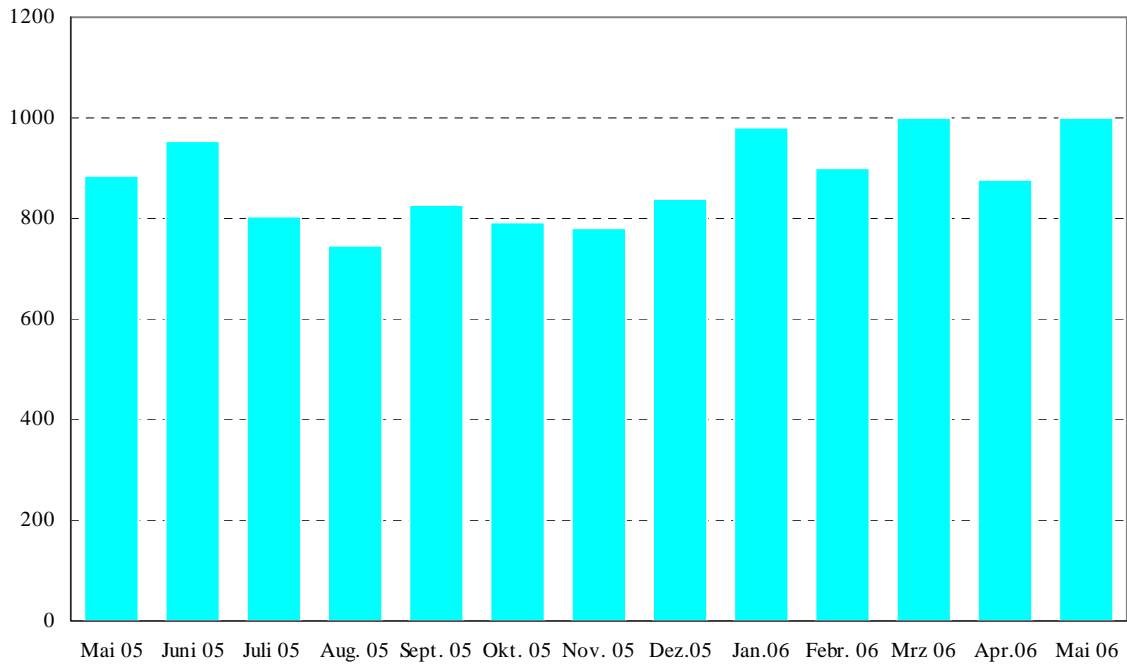
Die Emission **börsennotierter Aktien** durch Ansässige im Euro-Währungsgebiet betrug im Mai insgesamt 11,3 Mrd EUR (siehe Tabelle 4). Bei Tilgungen in Höhe von 2,2 Mrd EUR ergab sich ein Nettoabsatz von 9,2 Mrd EUR. Die Jahreswachstumsrate der von Ansässigen im Euro-Währungsgebiet emittierten börsennotierten Aktien (ohne Bewertungsänderungen) lag im Mai 2006 bei 1,2 %, nach 1,1 % im Vormonat (siehe Tabelle 4 und Abbildung 6). Die Vorjahrsrate der von nichtfinanziellen Kapitalgesellschaften begebenen börsennotierten Aktien belief sich im Mai 2006 auf 1,0 %, verglichen mit 0,9 % im April. Bei den MFIs stieg die entsprechende Wachstumsrate von 1,4 % im April 2006 auf 1,9 % im Berichtsmonat. Bei den nichtmonetären finanziellen Kapitalgesellschaften war eine leichte Zunahme dieser Wachstumsrate von 2,0 % im April 2006 auf 2,1 % im Mai zu verzeichnen.

Der Umlauf der von Ansässigen im Euro-Währungsgebiet emittierten börsennotierten Aktien betrug Ende Mai 2006 insgesamt 5 368 Mrd EUR. Verglichen mit Ende Mai 2005 (4,273 Mrd EUR) entspricht dies einem jährlichen Anstieg des Bestands an börsennotierten Aktien zu Marktwerten von 25,6 % (nach 38,1 % im April).

Soweit nicht anders angegeben, beruhen die Angaben auf nicht saisonbereinigten Statistiken. Neben den Entwicklungen für Mai 2006 enthält diese Pressemitteilung geringfügig revidierte Angaben für vorangegangene Berichtszeiträume. Wertpapieremissionsstatistiken und Erläuterungen hierzu werden auf der Website der EZB (www.ecb.int) unter „Statistics“, „Money, banking and financial markets“ zur Verfügung gestellt. Die Daten werden monatlich aktualisiert und können als Abbildungen im PDF-Format sowie als CSV-Dateien heruntergeladen werden.

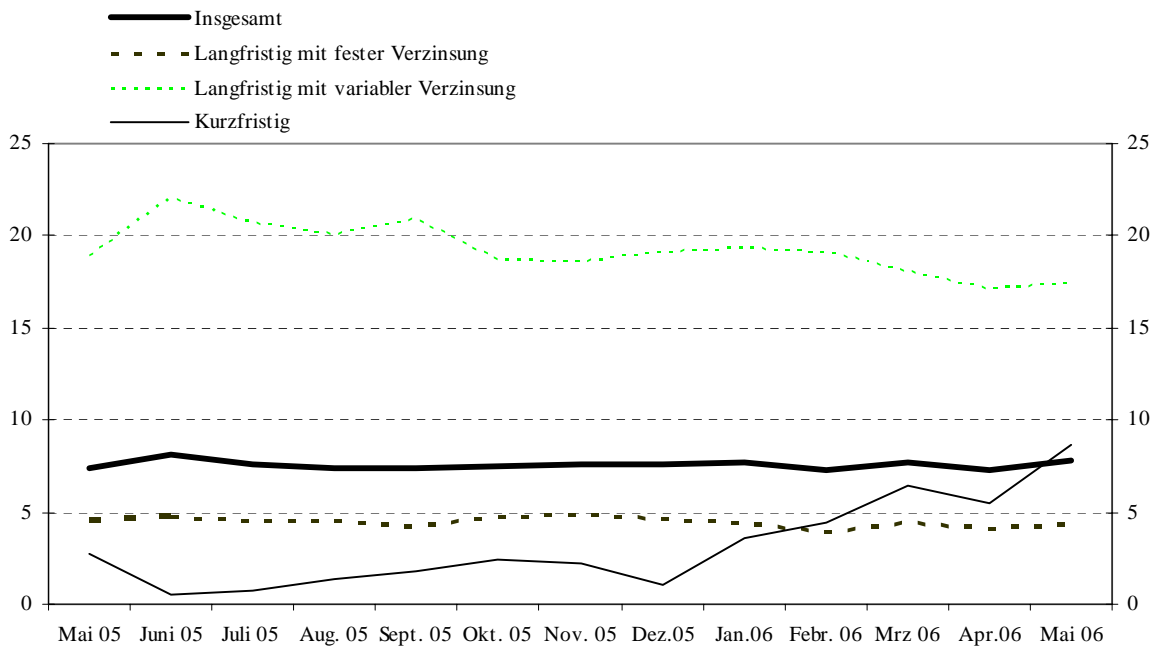
Europäische Zentralbank
Direktion Kommunikation
Abteilung Presse und Information
Kaiserstraße 29, D-60311 Frankfurt am Main
Tel.: +49 (69) 1344-8304 • Fax: +49 (69) 1344-7404
Internet: www.ecb.int
Nachdruck nur mit Quellenangabe gestattet.

Abbildung 1: Bruttoabsatz von Schuldverschreibungen durch Ansässige im Euro-Währungsgebiet
(in Mrd EUR; monatlich; Nominalwerte)



Quelle: EZB-Statistik über Wertpapieremissionen.

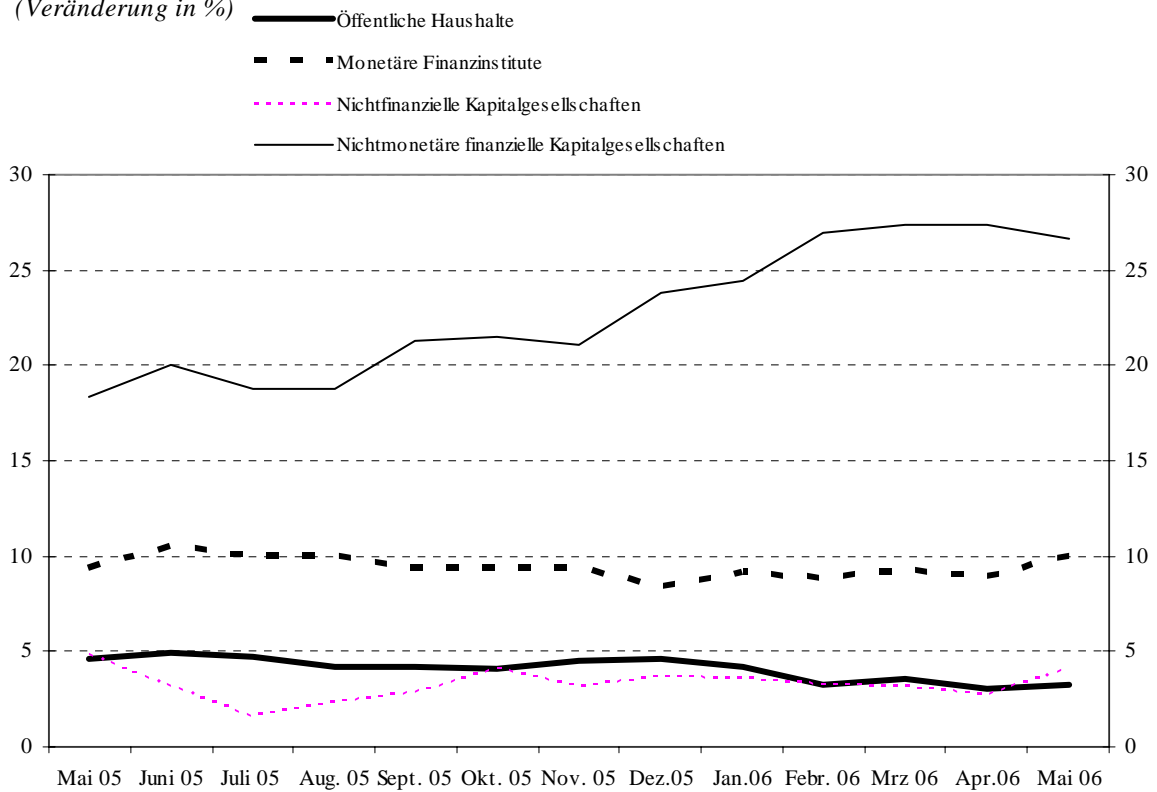
Abbildung 2: Jahreswachstumsraten der von Ansässigen im Euro-Währungsgebiet begebenen Schuldverschreibungen nach Ursprungslaufzeiten
(Veränderung in %)



Quelle: EZB-Statistik über Wertpapieremissionen.

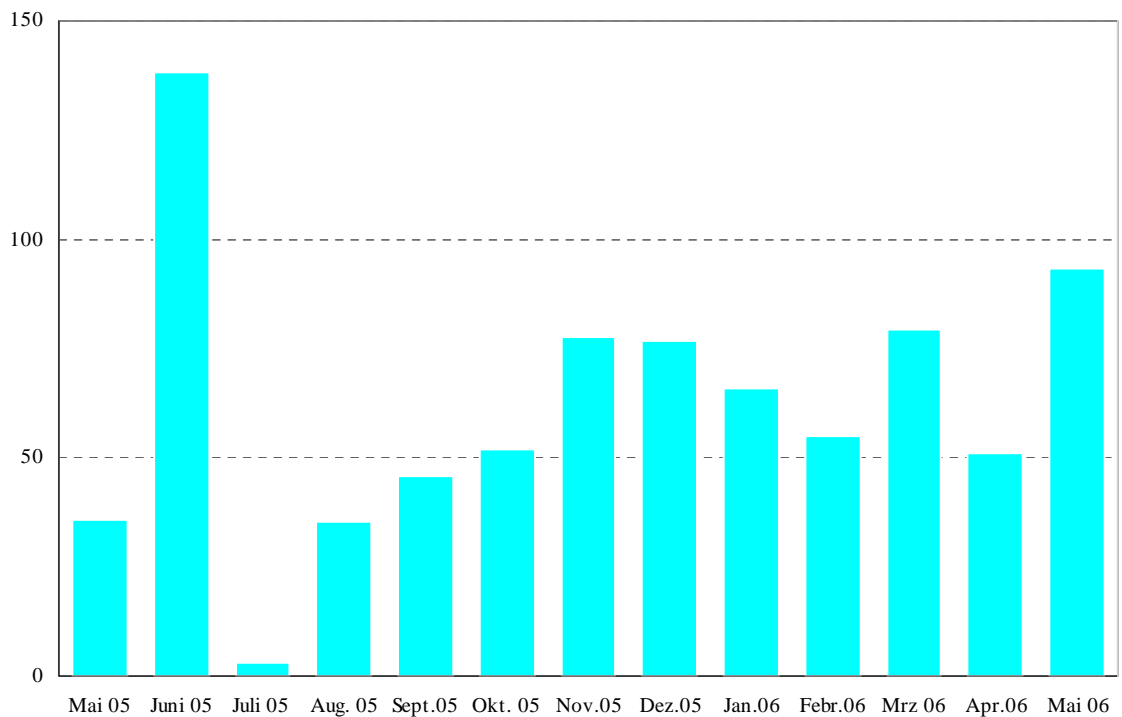
Abbildung 3: Jahreswachstumsraten der von Ansässigen im Euro-Währungsgebiet begebenen Schuldverschreibungen nach Emittentengruppen

(Veränderung in %)



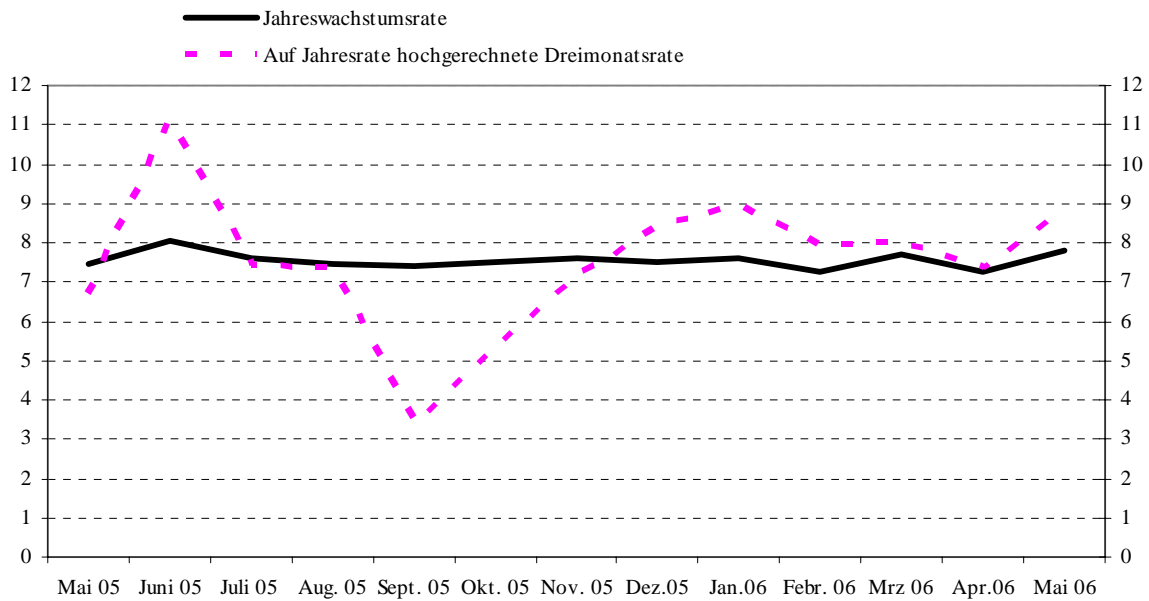
Quelle: EZB-Statistik über Wertpapieremissionen.

Abbildung 4: Nettoabsatz von Schuldverschreibungen durch Ansässige im Euro-Währungsgebiet
(in Mrd. EUR; monatlich; Nominalwerte; saisonbereinigt)



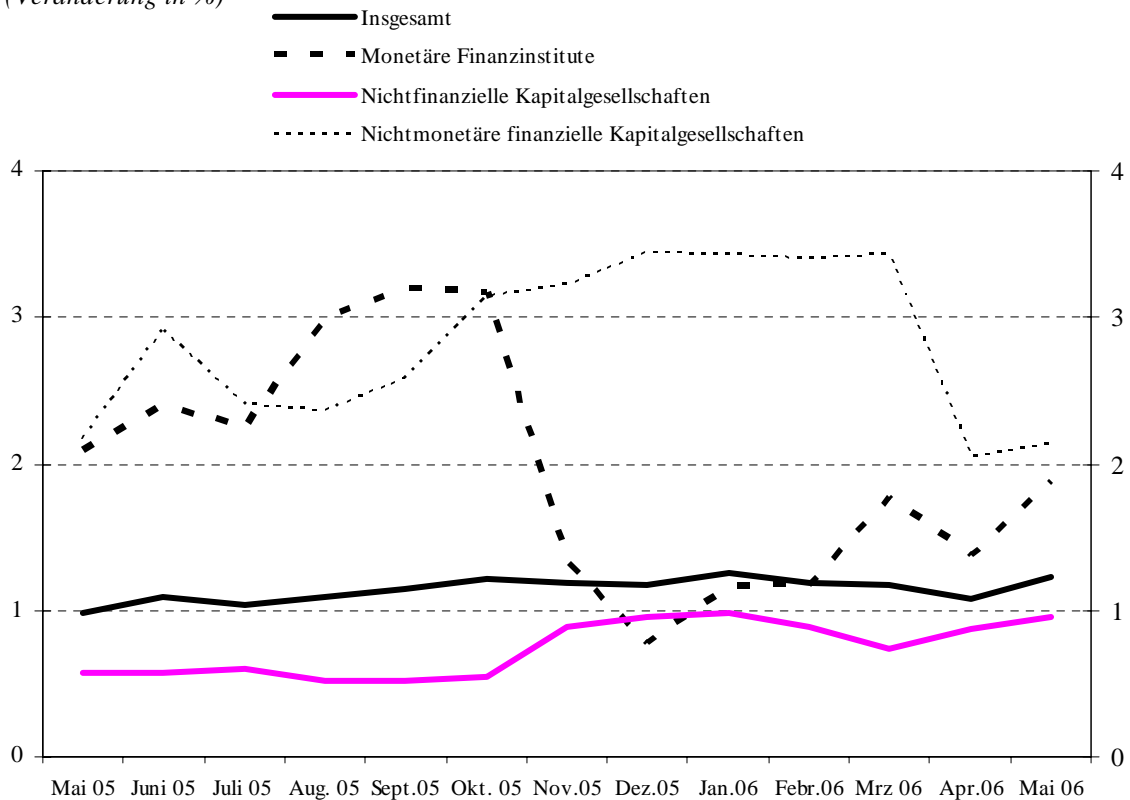
Quelle: EZB-Statistik über Wertpapieremissionen.

Abbildung 5: Wachstumsraten der von Ansässigen im Euro-Währungsgebiet begebenen Schuldverschreibungen, saisonbereinigt
(Veränderung in %)



Quelle: EZB-Statistik über Wertpapieremissionen.

Abbildung 6: Jahreswachstumsraten der von Ansässigen im Euro-Währungsgebiet begebenen börsnotierten Aktien nach Emittentengruppen
(Veränderung in %)



Quelle: EZB-Statistik über Wertpapieremissionen.

Tabelle 1

Emissionen von Schuldverschreibungen von Ansässigen im Euro-Währungsgebiet ¹⁾ nach Währungen und Ursprungslaufzeiten ²⁾

(in Mrd EUR; Nominalwerte)

	Umlauf	Netto-	Brutto-	Tilgungen	Netto-	Umlauf	Brutto-	Tilgungen	Netto-	Umlauf	Brutto-	Tilgungen	Netto-	Veränderung des Umlaufs gegenüber dem entsprechenden Vorjahrszeitraum in % ³⁾													
	absatz	absatz	absatz	absatz	absatz	absatz	absatz	absatz	absatz	absatz	absatz	absatz	absatz	2004	2005	2005 Q2	2005 Q3	2005 Q4	2006 Q1	Dez. 05	Jan. 06	Febr. 06	März 06	April 06	Mai 06		
	Mai 2005		Juni 2005 - Mai 2006 ⁴⁾				April 2006				Mai 2006																
Insgesamt	9 909,2	65,5	874,9	810,2	64,7	10 575,9	878,8	808,5	70,3	10 694,9	999,2	875,6	123,6	7,3	7,6	7,7	7,6	7,5	7,5	7,6	7,7	7,3	7,7	7,3	7,8		
Davon:																											
In Euro	8 952,9	60,9	826,1	773,4	52,7	9 477,2	821,1	770,3	50,7	9 587,3	949,3	839,3	110,0	7,0	7,2	7,4	7,3	7,0	6,9	7,0	7,1	6,7	7,0	6,6	7,1		
In anderen Währungen	956,4	4,6	48,8	36,8	11,9	1 098,8	57,7	38,1	19,6	1 107,5	49,9	36,2	13,6	10,5	11,2	10,4	10,3	12,6	13,4	13,4	13,2	13,4	13,8	13,8	14,7		
Kurzfristig	982,7	- 1,7	699,3	692,2	7,1	1 040,5	709,9	686,1	23,8	1 066,7	801,0	772,1	28,9	3,6	2,1	2,1	1,1	2,0	3,9	1,0	3,6	4,4	6,5	5,5	8,6		
Davon:																											
In Euro	856,5	0,0	671,6	666,0	5,6	899,7	680,1	657,1	23,0	925,1	771,0	745,7	25,3	3,6	2,1	2,3	1,4	1,5	3,1	0,0	2,8	3,8	5,4	4,9	7,9		
In anderen Währungen	126,2	- 1,7	27,7	26,2	1,5	140,8	29,8	29,0	0,8	141,6	29,9	26,3	3,6	4,3	1,1	- 0,1	- 1,8	5,9	9,4	8,7	8,8	8,4	13,1	9,2	13,6		
Langfristig ³⁾	8 926,5	67,2	175,5	118,0	57,6	9 535,5	168,9	122,3	46,6	9 628,2	198,3	103,5	94,7	7,7	8,2	8,3	8,3	8,1	7,9	8,3	8,1	7,6	7,8	7,5	7,7		
Davon:																											
In Euro	8 096,3	60,9	154,5	107,3	47,1	8 577,5	141,0	113,2	27,7	8 662,3	178,3	93,6	84,7	7,3	7,8	8,0	8,0	7,6	7,3	7,7	7,5	6,9	7,2	6,7	7,0		
In anderen Währungen	830,2	6,3	21,1	10,6	10,5	958,0	27,9	9,1	18,8	965,9	19,9	9,9	10,0	11,5	12,7	11,8	12,1	13,5	14,0	14,0	13,9	14,1	13,9	14,5	14,8		
- Darunter festverzinslich:	6 599,5	33,9	105,9	82,0	23,9	6 825,8	101,2	80,4	20,8	6 871,2	128,4	78,1	50,3	5,1	4,7	4,7	4,5	4,7	4,3	4,7	4,5	3,9	4,4	4,1	4,3		
In Euro	6 016,8	30,7	93,4	74,3	19,0	6 194,1	86,9	73,1	13,8	6 240,1	117,0	70,7	46,4	4,8	4,3	4,4	4,1	4,2	3,7	4,2	3,9	3,3	3,8	3,6	3,8		
In anderen Währungen	582,7	3,2	12,5	7,6	4,9	631,6	14,3	7,2	7,0	631,1	11,4	7,5	3,9	8,3	9,0	8,3	8,7	9,4	10,1	10,0	10,0	10,4	10,0	10,0			
- Darunter variabel verzinslich:	2 035,1	28,4	58,4	28,8	29,5	2 355,2	52,3	27,1	25,2	2 393,9	60,3	20,7	39,6	16,2	19,4	19,4	20,7	19,1	19,0	19,1	19,3	19,1	18,0	17,1	17,4		
In Euro	1 838,1	26,1	50,8	26,2	24,6	2 103,6	40,1	25,4	14,7	2 138,1	52,6	18,6	34,1	15,6	18,8	18,9	20,5	18,3	18,2	18,3	18,6	18,3	17,3	15,8	16,0		
In anderen Währungen	197,0	2,3	7,6	2,7	4,9	251,5	12,2	1,7	10,5	255,8	7,7	2,1	5,6	21,7	24,5	23,9	22,8	25,7	26,0	26,2	26,1	26,5	24,8	28,2	29,5		

Quelle: EZB-Statistik über Wertpapieremissionen.

- 1) Der Erfassungsgrad der Daten für Ansässige im Euro-Währungsgebiet beträgt schätzungsweise 95 % des Gesamtvolumens der Emissionen.
- 2) Als kurzfristig werden Wertpapiere mit einer Ursprungslaufzeit bis einschließlich ein Jahr (in Ausnahmefällen auch bis einschließlich zwei Jahren) bezeichnet. Wertpapiere mit einer längeren Ursprungslaufzeit oder mit fakultativen Laufzeiten, von denen eine mindestens länger als ein Jahr ist, und Wertpapiere mit beliebig langer Laufzeit werden als langfristige Wertpapiere betrachtet.
- 3) Bei der Restdifferenz zwischen den gesamten langfristigen Schuldverschreibungen und der Summe der festverzinslichen und variabel verzinslichen langfristigen Schuldverschreibungen handelt es sich um Nullkuponanleihen und Neubewertungseffekte.
- 4) Monatsdurchschnitt der Veränderungen im angegebenen Zeitraum.
- 5) Die Jahreswachstumsraten basieren auf Änderungen der Finanztransaktionen, die daraus resultieren, dass eine institutionelle Einheit Schulden aufnimmt oder tilgt. Die Jahresraten enthalten daher keine Umgruppierungen, Neubewertungen, Wechselkursänderungen und anderen nicht transaktionsbedingten Veränderungen.

Tabelle 2

Emissionen von Schuldverschreibungen von Ansässigen im Euro-Währungsgebiet in allen Währungen¹⁾ nach Emittentengruppen²⁾ und Laufzeiten³⁾

(in Mrd EUR; Nominalwerte)

	Umlauf	Netto- absatz	Brutto- absatz	Tilgungen	Netto- absatz	Umlauf	Brutto- absatz	Tilgungen	Netto- absatz	Umlauf	Brutto- absatz	Tilgungen	Netto- absatz	Veränderung des Umlaufs gegenüber dem entsprechenden Vorjahreszeitraum % ⁴⁾																											
														Mai 2005				Juni 2005 - Mai 2006 ⁴⁾				April 2006				Mai 2006				2004	2005	2005 Q2	2005 Q3	2005 Q4	2006 Q1	Dez. 05	Jan. 06	Febr. 06	März 06	April 06	Mai 06
Insgesamt	9 909,2	65,5	874,9	810,2	64,7	10 575,9	878,8	808,5	70,3	10 694,9	999,2	875,6	123,6	7,3	7,6	7,7	7,6	7,5	7,5	7,6	7,7	7,3	7,7	7,3	7,8																
MFIs	3 937,4	15,2	636,4	603,7	32,8	4 293,7	638,6	599,7	38,9	4 351,8	751,7	692,8	59,0	8,8	9,8	9,8	10,0	9,2	8,9	8,4	9,1	8,9	9,3	8,9	9,9																
Kurzfristig	477,0	- 9,3	556,6	548,1	8,5	556,5	567,9	550,9	17,0	577,8	662,0	638,0	24,0	3,2	9,5	10,0	8,8	9,5	10,6	5,0	9,0	11,8	16,8	14,1	21,4																
Langfristig	3 460,5	24,6	79,8	55,6	24,3	3 737,3	70,7	48,8	21,9	3 774,0	89,8	54,8	35,0	9,6	9,8	9,7	10,1	9,2	8,7	8,9	9,1	8,5	8,3	8,1	8,4																
- Darunter																																									
Festverzinslich	1 984,0	6,8	38,4	30,5	7,9	2 060,0	31,0	28,7	2,3	2 074,8	51,1	34,8	16,3	3,1	3,1	2,5	3,0	3,9	4,3	3,7	4,6	4,1	4,4	4,3	4,8																
Variabel verzinslich	1 250,3	15,0	33,3	20,6	12,7	1 392,9	28,4	17,5	10,9	1 408,0	32,0	16,4	15,6	18,5	18,3	18,9	19,7	15,3	14,3	14,8	15,1	14,0	12,7	12,3	12,1																
Kapitalgesellschaften ohne MFIs	1 411,7	22,9	115,8	96,1	19,7	1 612,1	113,5	88,6	24,9	1 640,5	121,1	90,7	30,5	8,8	11,0	11,4	11,4	13,4	15,8	14,9	15,1	16,4	16,6	16,5	16,8																
Davon:																																									
Nichtmonetäre finanzielle																																									
Kapitalgesellschaften	792,4	17,4	29,8	12,2	17,6	987,0	31,9	13,4	18,5	1 002,2	28,2	11,8	16,5	13,4	17,6	17,3	19,4	21,7	25,6	23,8	24,4	26,9	27,3	26,6																	
Kurzfristig	7,8	- 0,5	4,0	3,9	0,0	7,9	4,9	3,6	1,3	8,2	4,6	4,3	0,2	- 9,6	26,9	43,6	27,1	6,4	- 6,3	- 5,4	- 1,7	- 6,8	- 14,5	- 3,9	5,0																
Langfristig	784,6	17,8	25,8	8,2	17,6	979,1	27,0	9,8	17,2	994,1	23,7	7,4	16,2	13,7	17,6	17,0	19,4	21,9	26,0	24,1	24,6	27,3	27,8	27,7	26,8																
- Darunter																																									
Festverzinslich	432,8	- 0,5	9,1	4,8	4,3	482,4	13,8	4,8	8,9	482,6	6,5	5,4	1,2	6,5	5,7	6,0	6,4	6,4	9,0	8,1	8,1	9,6	10,4	11,6	12,0																
Variabel verzinslich	348,4	18,2	16,6	3,4	13,2	492,4	13,2	4,9	8,3	507,2	17,1	2,1	15,0	27,1	35,9	35,1	38,8	43,9	48,9	45,6	47,1	51,0	51,4	48,9	45,5																
Nichtfinanzielle Kapitalgesellschaften	619,3	5,5	86,1	84,0	2,1	625,1	81,6	75,2	6,4	638,3	92,9	78,9	14,0	3,9	3,3	4,7	2,3	3,5	3,4	3,7	3,6	3,2	3,1	2,8	4,1																
Kurzfristig	114,6	3,6	78,0	78,7	- 0,8	101,1	73,9	71,2	2,7	106,0	77,5	72,7	4,8	0,9	0,6	2,0	- 3,3	0,8	- 6,2	- 0,4	- 4,1	- 10,2	- 6,9	- 9,3	- 7,9																
Langfristig	504,8	1,9	8,1	5,2	2,9	524,0	7,6	4,0	3,7	532,3	15,4	6,3	9,2	4,5	3,9	5,3	3,4	4,0	5,3	4,5	5,1	6,1	5,2	5,4	6,8																
- Darunter																																									
Festverzinslich	408,5	0,9	4,5	4,0	0,6	404,4	3,8	2,8	0,9	409,7	10,3	4,1	6,2	3,4	0,4	1,4	0,7	0,5	0,7	0,4	0,3	1,3	0,3	0,3	1,6																
Variabel verzinslich	81,4	1,1	2,8	0,8	2,0	100,2	3,9	1,0	2,8	104,3	5,2	1,1	4,1	8,8	22,4	26,4	17,5	19,5	24,5	23,4	24,2	25,2	25,0	26,5	29,9																
Öffentliche Haushalte	4 560,1	27,4	122,6	110,4	12,2	4 670,1	126,7	120,2	6,6	4 702,5	126,3	92,1	34,2	5,6	4,8	4,9	4,5	4,3	3,8	4,6	4,2	3,2	3,6	3,1	3,2																
Davon:																																									
Zentralstaaten	4 298,1	28,0	114,9	105,3	9,6	4 381,3	121,7	114,7	7,0	4 409,5	118,5	88,6	29,9	5,0	4,3	4,5	4,0	3,9	3,3	4,1	3,7	2,7	3,1	2,6	2,7																
Kurzfristig	378,1	4,5	58,1	58,7	- 0,6	370,0	60,3	57,7	2,6	370,0	54,3	54,3	0,1	4,9	- 5,8	- 6,8	- 6,3	- 5,7	- 1,1	- 3,4	- 0,8	0,0	- 1,8	- 0,9	- 2,0																
Langfristig	3 920,0	23,5	56,8	46,6	10,2	4 011,3	61,4	57,0	4,3	4 039,4	64,1	34,3	29,9	5,0	5,4	5,7	5,1	4,9	3,8	4,9	4,2	3,0	3,6	3,0	3,1																
- Darunter																																									
Festverzinslich	3 575,2	26,9	50,1	41,3	8,8	3 655,4	51,8	42,2	9,6	3 677,2	57,1	33,6	23,5	5,8	5,4	5,8	5,0	4,8	3,5	4,6	3,9	2,6	3,5	3,1	3,0																
Variabel verzinslich	297,6	- 5,4	4,3	3,1	1,3	309,6	5,5	2,6	2,9	313,2	4,3	0,7	3,6	0,3	9,8	8,5	11,5	11,7	7,8	9,6	8,6	7,6	4,9	2,0	5,1																
Sonstige öffentliche Haushalte	261,9	- 0,6	7,7	5,1	2,6	288,8	5,0	5,5	- 0,4	293,0	7,9	3,6	4,3	17,6	12,5	12,0	12,2	12,3	11,8	12,9	11,3	11,9	11,6	10,2	12,1																
Kurzfristig	5,3	0,0	2,7	2,7	0,0	4,9	2,9	2,7	0,2	4,7	2,6	2,8	- 0,2	30,1	8,8	16,4	0,0	- 8,3	- 13,4	- 4,9	- 12,6	- 18,5	- 11,7	- 5,8	- 10,0																
Langfristig	256,7	- 0,6	5,0	2,3	2,7	283,9	2,2	2,8	- 0,6	288,3	5,3	0,8	4,5	17,3	12,6	11,9	12,5	12,7	12,4	13,2	11,8	12,6	12,1	10,5	12,5																
- Darunter																																									
Festverzinslich	199,0	- 0,1	3,7	1,4	2,3	223,6	0,8	1,8	- 0,9	226,8	3,4	0,3	3,2	14,7	15,0	14,8	15,6	15,9	15,6	16,8	14,9	16,2	14,5	12,3	14,0																
Variabel verzinslich	57,4	- 0,5	1,3	1,0	0,3	60,0	1,3	1,0	0,3	61,3	1,8	0,5	1,3	26,5	4,7	3,2	1,7	1,9	1,1	1,3	1,0	0,0	3,2	3,4	6,5																

Quelle: EZB-Statistik über Wertpapieremissionen.

1) Der Erfassungsgrad der Daten für Ansässige im Euro-Währungsgebiet beträgt schätzungsweise 95 % des Gesamtvolumens der Emissionen.

2) Entsprechende Sektorenschlüssel nach dem ESVG 95: MFIs (einschließlich Eurosystem) umfassen die EZB und die nationalen Zentralbanken der Mitgliedstaaten im Euro-Währungsgebiet (SI21) und Kreditinstitute (SI22); nichtmonetäre finanzielle Kapitalgesellschaften umfassen sonstige Finanzinstitute (SI23), Kredit- und Versicherungshilfsfirmen (SI24) sowie Versicherungsgesellschaften und Pensionskassen (SI25); nichtfinanzielle Kapitalgesellschaften (SI1); Zentralstaaten (SI31); sonstige öffentliche Haushalte umfassen Länder (SI312), Gemeinden (SI313) und Sozialversicherung (SI314).

3) Bei der Residuenz zwischen den gesamten langfristigen Schuldverschreibungen und der Summe der festverzinslichen und variabel verzinslichen langfristigen Schuldverschreibungen handelt es sich um Nullkuponanleihen und Neubewertungseffekte.

4) Monatsdurchschnitt der Veränderungen im angegebenen Zeitraum.

5) Die Jahreswachstumsraten basieren auf Änderungen der Finanztransaktionen, die daraus resultieren, dass eine institutionelle Einheit Schulden aufnimmt oder tilgt. Die Jahresraten enthalten daher keine Umgruppierungen, Neubewertungen, Wechselkursänderungen und anderen nicht transaktionsbedingten Veränderungen.

Tabelle 3

Emissionen von Schuldverschreibungen von Ansässigen im Euro-Währungsgebiet in allen Währungen¹⁾ nach Emittentengruppen²⁾ und Laufzeiten, saisonbereinigt

(in Mrd EUR; Nominalwerte)

	Umlauf	Nettoabsatz					Auf Jahresraten hochgerechnete Dreimonatsraten des Umlaufs ³⁾													
	Mai 2006	Mai 05	Febr. 06	März 06	April 06	Mai 06	Juni 05	Juli 05	Aug. 05	Sept. 05	Okt. 05	Nov. 05	Dez. 05	Jan. 06	Febr. 06	März 06	April 06	Mai 06		
Insgesamt	10 647,9	35,8	55,0	79,5	51,1	93,4	11,1	7,4	7,3	3,4	5,4	7,1	8,4	9,0	7,9	8,0	7,3	8,9		
Kurzfristig	1 046,3	-4,5	15,3	8,3	10,3	27,2	3,8	-2,2	5,3	7,1	8,9	0,8	2,3	1,2	10,1	13,2	14,4	19,5		
Langfristig	9 601,6	40,3	39,8	71,2	40,8	66,2	11,9	8,5	7,6	3,0	5,0	7,8	9,1	9,8	7,7	7,5	6,6	7,8		
MFIs	4 330,3	13,4	36,5	38,9	29,6	57,1	13,3	9,6	11,3	5,1	7,3	6,5	7,5	8,0	9,3	11,4	10,5	12,5		
Kurzfristig	570,1	-5,2	18,6	18,8	8,9	28,8	10,6	0,4	19,3	19,0	18,2	0,6	3,7	-0,7	19,1	37,0	42,9	51,6		
Langfristig	3 760,1	18,6	17,9	20,1	20,7	28,3	13,7	10,9	10,3	3,3	5,9	7,4	8,0	9,2	8,1	8,2	6,5	7,7		
Kapitalgesellschaften ohne MFIs	1 640,7	19,0	32,7	25,8	19,0	27,0	21,1	11,0	7,9	5,5	16,7	18,0	20,0	16,8	22,4	20,9	21,7	19,5		
Davon:																				
Nichtmonetäre finanzielle Kapitalgesellschaften	1 005,2	17,9	29,3	23,8	14,0	17,1	36,7	24,5	17,4	9,3	22,5	27,9	33,1	30,2	36,9	32,6	32,3	25,1		
Kurzfristig	8,1	-0,2	0,1	-0,5	1,1	0,5	2,4	-26,0	-46,5	-17,1	-25,9	18,3	-15,1	12,7	12,6	-25,0	37,9	69,7		
Langfristig	997,1	18,1	29,2	24,3	12,9	16,7	37,1	25,2	18,2	9,5	23,1	27,9	33,6	30,4	37,1	33,1	32,3	24,8		
Nichtfinanzielle Kapitalgesellschaften	635,5	1,1	3,3	2,0	5,1	9,9	3,3	-4,4	-3,4	0,7	9,3	5,6	3,6	-0,1	3,8	5,0	6,9	11,4		
Kurzfristig	102,0	1,8	-1,8	2,2	0,8	3,3	5,5	-21,8	-30,3	-22,8	-2,8	-4,4	-8,2	-16,0	-16,6	1,0	5,0	29,1		
Langfristig	533,5	-0,7	5,1	-0,2	4,3	6,5	2,9	-0,4	3,4	6,2	11,9	7,6	6,0	3,2	8,1	5,8	7,3	8,4		
Öffentliche Haushalte	4 676,9	3,4	-14,2	14,8	2,4	9,3	6,4	4,5	3,8	1,3	0,4	4,4	5,7	7,4	2,4	1,1	0,3	2,3		
Davon:																				
Zentralstaaten	4 384,3	3,7	-17,8	14,4	3,5	4,6	6,2	4,1	3,2	0,8	0,0	3,7	4,9	6,6	1,6	0,7	0,0	2,1		
Kurzfristig	361,3	-0,9	-1,5	-12,6	-0,6	-5,1	-4,0	1,8	2,3	3,1	1,3	2,3	4,7	9,5	7,4	-9,9	-14,5	-18,0		
Langfristig	4 023,1	4,6	-16,3	27,0	4,1	9,7	7,2	4,3	3,3	0,5	-0,1	3,9	4,9	6,4	1,1	1,7	1,5	4,2		
Sonstige öffentliche Haushalte	292,5	-0,3	3,6	0,4	-1,1	4,7	9,7	11,2	13,1	9,8	6,5	15,3	18,7	19,5	14,7	8,4	4,1	5,7		
Kurzfristig	4,8	0,0	-0,2	0,4	0,1	-0,3	-16,3	-29,6	-6,0	3,2	50,1	-6,0	-44,8	-44,5	-40,7	26,5	33,8	25,1		
Langfristig	287,8	-0,3	3,7	-0,1	-1,2	5,0	10,3	12,2	13,5	10,0	5,8	15,8	20,4	21,2	16,0	8,1	3,6	5,4		

Quelle: EZB-Statistik über Wertpapieremissionen.

- Der Erfassungsgrad der Daten für Ansässige im Euro-Währungsgebiet beträgt schätzungsweise 95 % des Gesamtvolumens der Emissionen.
- Entsprechende Sektorenschlüssel nach dem ESVG 95: MFIs (einschließlich Eurosystem) umfassen die EZB und die nationalen Zentralbanken der Mitgliedstaaten im Euro-Währungsgebiet (S121) und Kreditinstitute (S122); nichtmonetäre finanzielle Kapitalgesellschaften umfassen sonstige Finanzinstitute (S123), Kredit- und Versicherungshilfstätigkeiten (S124) sowie Versicherungsgesellschaften und Pensionskassen (S125); nichtfinanzielle Kapitalgesellschaften (S11); Zentralstaaten (S131); sonstige öffentliche Haushalte umfassen Länder (S1312), Gemeinden (S1313) und Sozialversicherung (S1314).
- Die auf Jahresraten hochgerechneten Dreimonatsraten basieren auf Änderungen der Finanztransaktionen, die daraus resultieren, dass eine institutionelle Einheit Schulden aufnimmt oder tilgt. Sie enthalten daher keine Umgruppierungen, Neubewertungen, Wechselkursänderungen und anderen nicht transaktionsbedingten Veränderungen. Die Dreimonatsraten sind annualisiert, um einen direkten Vergleich mit den Jahresraten zu ermöglichen. (Zu beachten ist, dass die in Tabelle 2 ausgewiesenen nicht saisonbereinigten Jahresraten nahezu identisch sind mit den saisonbereinigten Jahresraten.)

Tabelle 4

Börsennotierte Aktien von Ansässigen im Euro-Währungsgebiet nach Emittentengruppen¹⁾

(in Mrd EUR; Marktwerte)

	Um- lauf	Netto- absatz	Brutto- absatz	Til- gungen	Netto- absatz	Um- lauf	Brutto- absatz	Til- gungen	Netto- absatz	Veränderung der Markt- kapitalisierung gegen Vorjahr in % ³⁾	Um- lauf	Brutto- absatz	Til- gungen	Netto- absatz	Veränderung der Markt- kapitalisierung gegen Vorjahr in % ³⁾	Veränderung des Umlaufs gegenüber dem entsprechenden Vorjahrszeitraum in % ⁴⁾											
	Mai 2005		Juni 2005 - Mai 2006 ²⁾			April 2006					Mai 2006					2004	2005	2005 Q2	2005 Q3	2005 Q4	2006 Q1	Dez. 05	Jan. 06	Febr. 06	März 06	April 06	Mai 06
	Insgesamt	4 272,7	0,7	8,3	3,3	5,0	5 653,2	5,8	0,4	5,4	38,1	5 367,6	11,3	2,2	9,2	25,6	1,1	1,1	1,0	1,1	1,2	1,2	1,2	1,3	1,2	1,2	1,1
MFIs	678,1	0,0	2,1	0,7	1,3	948,8	0,0	0,2	- 0,1	44,6	899,7	4,7	0,0	4,7	32,7	2,0	2,4	2,2	2,7	2,2	1,2	0,8	1,2	1,2	1,8	1,4	1,9
Kapitalgesellschaften ohne MFIs	3 594,5	0,7	6,2	2,6	3,7	4 704,4	5,8	0,3	5,5	36,8	4 467,9	6,6	2,1	4,5	24,3	0,9	0,8	0,7	0,8	1,0	1,2	1,3	1,3	1,2	1,1	1,0	1,1
Davon:																											
Nichtmonetäre finanzielle Kapitalgesellschaften	424,0	- 0,3	0,9	0,1	0,8	572,9	0,0	0,0	0,0	39,9	533,5	0,0	0,0	0,0	25,8	2,0	2,2	2,1	2,5	3,1	3,4	3,4	3,4	3,4	3,4	3,4	2,1
Nichtfinanzielle Kapitalgesellschaften	3 170,5	1,0	5,3	2,4	2,8	4 131,5	5,8	0,3	5,5	36,4	3 934,4	6,6	2,1	4,4	24,1	0,8	0,6	0,6	0,6	0,7	0,9	1,0	1,0	0,9	0,7	0,9	1,0

Quelle: EZB-Statistik über Wertpapieremissionen.

1) Entsprechende Sektorenschlüssel nach dem ESVG 95: MFIs bezeichnen Kreditinstitute (S122); nichtmonetäre finanzielle Kapitalgesellschaften umfassen sonstige Finanzinstitute (S123), Kredit- und Versicherungshilfsaktivitäten (S124) sowie Versicherungsgesellschaften und Pensionskassen (S125); nichtfinanzielle Kapitalgesellschaften (S11).

2) Monatsdurchschnitt der Veränderungen im angegebenen Zeitraum.

3) Die Veränderung gegenüber dem Vorjahr in % gibt die wertmäßige Veränderung des Umlaufs am Ende des Berichtszeitraums gegenüber dem Wert am Ende des entsprechenden Vorjahrszeitraums wieder.

4) Die Jahreswachstumsraten errechnen sich aus den Transaktionen im Berichtszeitraum und enthalten daher keine Umgruppierungen oder anderen nicht transaktionsbedingten Veränderungen.