



EUROPÄISCHE ZENTRALBANK

EUROSYSTEM

19. Januar 2007

PRESSEMITTEILUNG

STATISTIK ÜBER WERTPAPIEREMISSIONEN IM EURO-WÄHRUNGSGEBIET: NOVEMBER 2006

Die Jahreswachstumsrate des Umlaufs an von Ansässigen im Euro-Währungsgebiet begebenen Schuldverschreibungen erhöhte sich von 8,0 % im Oktober 2006 auf 8,3 % im November. Bei den von Ansässigen im Euro-Währungsgebiet emittierten börsennotierten Aktien ging die jährliche Wachstumsrate von 1,1 % im Oktober auf 0,9 % im November 2006 zurück.

Der Absatz von **Schuldverschreibungen** durch Ansässige im Euro-Währungsgebiet betrug im November 2006 insgesamt 1 094,0 Mrd EUR (siehe Tabelle 1 und Abbildung 1). Da sich die Tilgungen auf 985,6 Mrd EUR beliefen, ergab sich ein Nettoabsatz von 108,4 Mrd EUR (siehe Tabelle 1). Die Jahreswachstumsrate des Umlaufs an von Ansässigen im Euro-Währungsgebiet begebenen Schuldverschreibungen erhöhte sich von 8,0 % im Oktober auf 8,3 % im Berichtsmonat (siehe Tabelle 1 und Abbildung 3).

Die Aufgliederung nach Emittentengruppen zeigt, dass sich die Vorjahrsrate des Umlaufs an von nichtfinanziellen Kapitalgesellschaften begebenen Schuldverschreibungen von 4,1 % im Oktober 2006 auf 5,3 % im November erhöhte (siehe Tabelle 2 und Abbildung 4). Im MFI-Sektor stieg die entsprechende jährliche Zuwachsrate im selben Zeitraum von 9,7 % auf 10,1 %. Die Jahreswachstumsrate der von nichtmonetären finanziellen Kapitalgesellschaften begebenen umlaufenden Schuldverschreibungen erhöhte sich im November auf 30,4 %, verglichen mit 29,9 % im Vormonat. Bei den öffentlichen Haushalten sank diese Rate im gleichen Zeitraum von 3,0 % auf 2,9 %.

Betrachtet man die Aufschlüsselung nach Fälligkeiten, so beschleunigte sich das jährliche Wachstum des Umlaufs an kurzfristigen Schuldverschreibungen im November auf eine Rate von 7,1 % nach 6,6 % im Oktober 2006 (siehe Tabelle 1 und Abbildung 3). Bei den langfristigen Schuldverschreibungen erhöhte sich diese Rate von 8,1 % im Oktober auf 8,4 % im Berichtsmonat. Die Vorjahrsrate der umlaufenden langfristigen Schuldverschreibungen mit fester Verzinsung blieb im selben Zeitraum mit 5,1 % unverändert, und bei den entsprechenden variabel verzinslichen Schuldverschreibungen war eine Erhöhung von 16,0 % auf 16,5 % zu verzeichnen.

Nach Währungen aufgegliedert zeigt sich, dass die jährliche Wachstumsrate des Umlaufs an auf Euro lautenden Schuldverschreibungen von 7,4 % im Oktober 2006 auf 7,6 % im November anstieg. Bei den Schuldverschreibungen in anderen Währungen erhöhte sich die Vorjahrsrate im November auf 13,8 % gegenüber 13,7 % im Vormonat (siehe Tabelle 1).

Die saisonbereinigte, auf Jahresrate hochgerechnete Dreimonatsrate des Umlaufs an von Ansässigen im Euro-Währungsgebiet begebenen Schuldverschreibungen stieg von 9,8 % im Oktober auf 10,8 % im November (siehe Tabelle 3 und Abbildung 5).

Die Emission **börsennotierter Aktien** durch Ansässige im Euro-Währungsgebiet betrug im November 2006 insgesamt 6,9 Mrd EUR (siehe Tabelle 4). Bei Tilgungen in Höhe von 2,0 Mrd EUR ergab sich ein Nettoabsatz von 5,0 Mrd EUR. Die Jahreswachstumsrate des Umlaufs der von Ansässigen im Euro-Währungsgebiet emittierten börsennotierten Aktien (ohne Bewertungsänderungen) verringerte sich von 1,1 % im Oktober auf 0,9 % im November (siehe Tabelle 4 und Abbildung 6). Die Vorjahrsrate der von nichtfinanziellen Kapitalgesellschaften begebenen börsennotierten Aktien ging von 0,9 % im Oktober auf 0,7 % im Berichtsmonat zurück. Bei den MFIs und den nichtmonetären finanziellen Kapitalgesellschaften blieb die entsprechende Wachstumsrate mit 2,0 % bzw. 1,0 % unverändert gegenüber dem Vormonat.

Der Umlauf an von Ansässigen im Euro-Währungsgebiet emittierten börsennotierten Aktien betrug Ende November 2006 insgesamt 5 911 Mrd EUR. Verglichen mit Ende November 2005 (4 882 Mrd EUR) entspricht dies einem jährlichen Anstieg des Bestands an börsennotierten Aktien zum Marktwert um 21,1 % (nach 25,7 % im Oktober).

Soweit nicht anders angegeben, beruhen die Angaben auf nicht saisonbereinigten Statistiken. Neben den Entwicklungen für November 2006 kann diese Pressemitteilung geringfügig revidierte Angaben für vorangegangene Berichtszeiträume enthalten. Wertpapieremissionsstatistiken und Erläuterungen hierzu können auf der Website der EZB (www.ecb.int) unter „Statistics“, „Money, banking and financial markets“ abgerufen werden.

Europäische Zentralbank

Direktion Kommunikation

Abteilung Presse und Information

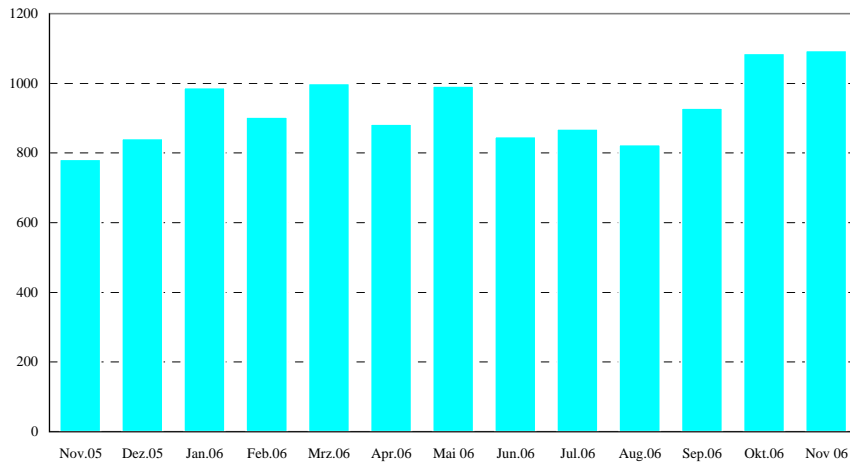
Kaiserstraße 29, D-60311 Frankfurt am Main

Tel.: +49 (69) 1344-8304 • Fax: +49 (69) 1344-7404

Internet: www.ecb.int

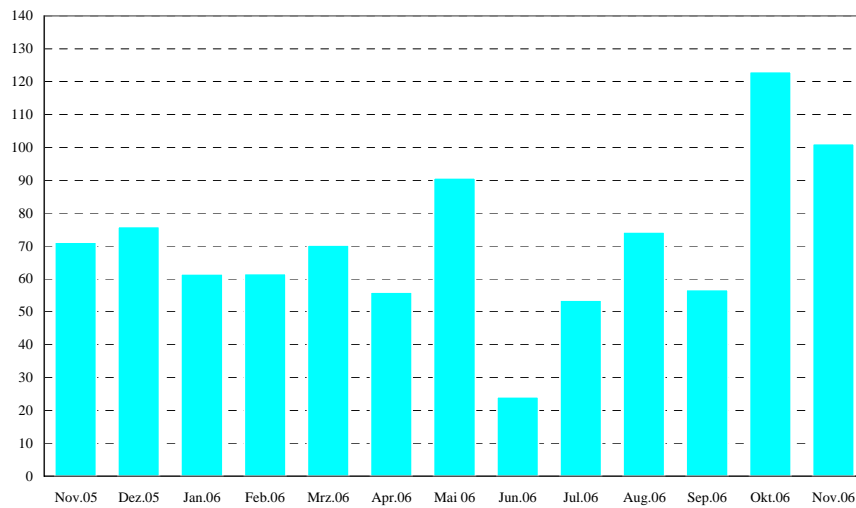
Nachdruck nur mit Quellenangabe gestattet.

Abbildung 1: Bruttoabsatz von Schuldverschreibungen durch Ansässige im Euro-Währungsgebiet
(in Mrd EUR; monatlich; Nominalwerte)



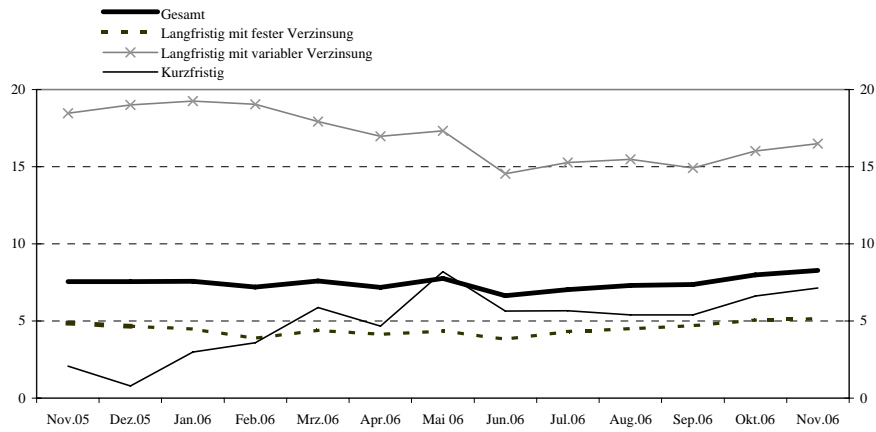
Quelle: EZB-Statistik über Wertpapieremissionen.

Abbildung 2: Nettoabsatz von Schuldverschreibungen durch Ansässige im Euro-Währungsgebiet
(in Mrd EUR; monatlich; Nominalwerte; saisonbereinigt)



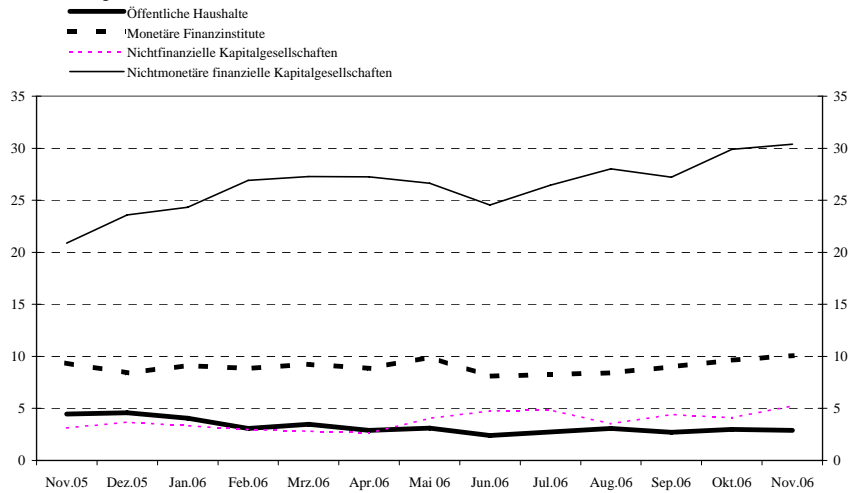
Quelle: EZB-Statistik über Wertpapieremissionen.

Abbildung 3: Jahreswachstumsraten der von Ansässigen im Euro-Währungsgebiet begebenen Schuldverschreibungen nach Ursprungslaufzeiten
(Veränderung in %)



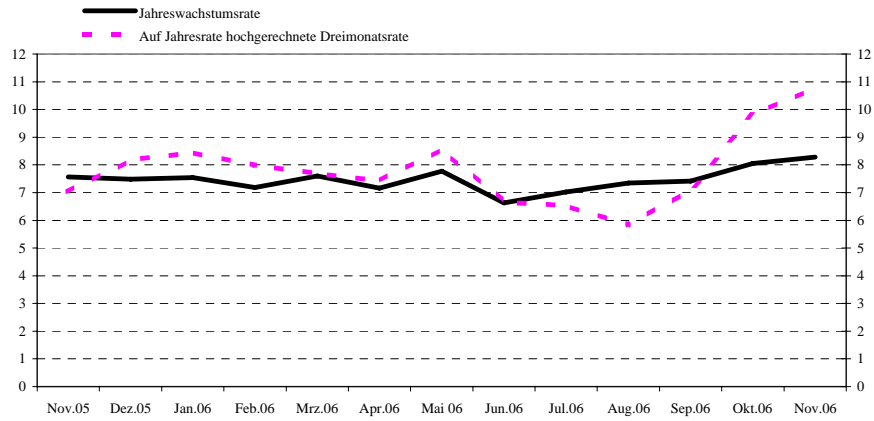
Quelle: EZB-Statistik über Wertpapieremissionen.

Abbildung 4: Jahreswachstumsraten der von Ansässigen im Euro-Währungsgebiet begebenen Schuldverschreibungen nach Emittentengruppen
(Veränderung in %)



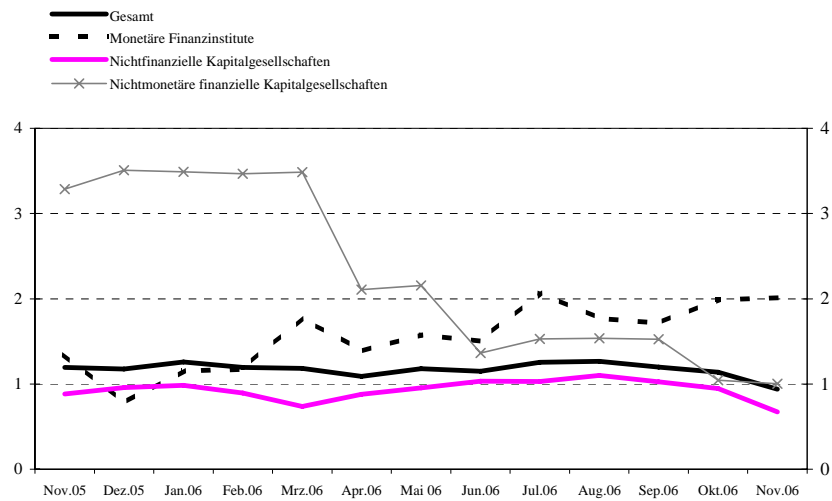
Quelle: EZB-Statistik über Wertpapieremissionen.

Abbildung 5: Wachstumsraten der von Ansässigen im Euro-Währungsgebiet begebenen Schuldverschreibungen, saisonbereinigt
(Veränderung in %)



Quelle: EZB-Statistik über Wertpapieremissionen.

Abbildung 6: Jahreswachstumsraten der von Ansässigen im Euro-Währungsgebiet begebenen börsennotierten Aktien nach Emittentengruppen
(Veränderung in %)



Quelle: EZB-Statistik über Wertpapieremissionen.

Tabelle 1

Emissionen von Schuldverschreibungen von Ansässigen im Euro-Währungsgebiet¹⁾ nach Währungen und Ursprungslaufzeiten²⁾

(in Mrd EUR; Nominalwerte)

	Umlauf	Netto-	Brutto-	Tilgungen	Netto-	Umlauf	Brutto-	Tilgungen	Netto-	Umlauf	Brutto-	Tilgungen	Netto-	Veränderung des Umlaufs gegenüber dem entsprechenden Vorjahrszeitraum in % ³⁾											
	absatz	absatz	absatz	absatz	absatz	absatz	absatz	absatz	absatz	absatz	absatz	absatz	absatz	2004	2005	2005 Q4	2006 Q1	2006 Q2	2006 Q3	Juni 06	Juli 06	Aug. 06	Sept. 06	Okt. 06	Nov. 06
	Nov. 2005	Dez. 2005 - Nov. 2006 ⁴⁾	Oktober 2006				November 2006																		
Insgesamt	10.267,2	74,2	938,0	867,3	70,7	11.018,4	1.086,4	964,1	122,3	11.111,1	1.094,0	985,6	108,4	7,3	7,6	7,5	7,4	7,4	7,1	6,6	7,0	7,3	7,4	8,0	8,3
Davon:																									
In Euro	9.210,5	61,6	884,2	825,6	58,6	9.822,5	1.023,7	921,9	101,8	9.915,5	1.038,8	946,3	92,5	7,0	7,2	7,0	6,9	6,7	6,3	5,8	6,2	6,5	6,7	7,4	7,6
In anderen Währungen	1.056,7	12,6	53,8	41,7	12,1	1.195,9	62,7	42,2	20,5	1.195,6	55,2	39,3	16,0	11,0	11,7	12,5	12,8	13,7	14,2	14,0	14,7	14,2	13,6	13,7	13,8
Kurzfristig	997,4	-6,3	75,4	75,4	6,0	1.085,2	880,7	844,8	35,9	1.082,7	900,1	901,6	-1,5	4,3	2,8	2,1	3,3	6,2	5,5	5,6	5,7	5,4	5,4	6,6	7,1
Davon:																									
In Euro	862,8	-4,2	726,7	721,1	5,6	934,6	850,3	817,2	33,1	931,2	870,4	873,8	-3,4	3,9	2,4	1,5	2,9	6,0	5,8	5,8	5,6	6,0	6,0	7,6	7,7
In anderen Währungen	134,6	-2,1	30,7	30,3	0,4	150,6	30,4	27,6	2,9	151,5	29,7	27,8	1,9	7,9	5,5	5,7	5,7	7,1	3,3	4,7	5,9	1,2	0,9	-0,1	2,8
Langfristig ³⁾	9.269,8	80,5	180,6	115,9	64,7	9.933,2	205,7	119,3	86,4	10.028,5	193,9	83,9	110,0	7,7	8,2	8,1	7,9	7,5	7,3	6,7	7,2	7,5	7,6	8,1	8,4
Davon:																									
In Euro	8.347,7	65,8	157,5	104,5	53,0	8.887,8	173,4	104,7	68,8	8.984,3	168,4	72,5	95,9	7,3	7,8	7,6	7,3	6,7	6,4	5,8	6,2	6,6	6,7	7,3	7,6
In anderen Währungen	922,1	14,6	23,1	11,4	11,7	1.045,4	32,3	14,6	17,6	1.044,1	25,5	11,4	14,1	11,5	12,7	13,5	13,9	14,7	15,9	15,4	16,0	16,1	15,5	15,7	15,4
- Darunter festverzinslich:	6.731,2	37,9	108,0	79,2	28,8	7.009,8	114,8	70,1	44,7	7.044,8	99,8	54,0	45,9	5,1	4,7	4,7	4,3	4,2	4,4	3,8	4,3	4,5	4,7	5,1	5,1
In Euro	6.109,1	29,1	93,4	71,2	22,2	6.332,0	92,0	60,4	31,6	6.371,1	85,0	45,7	39,2	4,8	4,3	4,2	3,7	3,6	3,6	3,2	3,6	3,7	3,9	4,2	4,4
In anderen Währungen	622,2	8,8	14,5	8,0	6,6	677,7	22,8	9,7	13,1	673,6	14,9	8,2	6,6	8,3	9,0	9,4	10,0	10,2	11,7	10,3	11,6	12,2	12,6	13,5	13,0
- Darunter variabel verzinslich:	2.208,8	35,5	60,0	29,7	30,3	2.522,9	78,0	45,1	32,9	2.571,3	77,9	26,2	51,7	16,2	19,4	19,0	18,9	16,8	15,2	14,5	15,3	15,5	14,9	16,0	16,5
In Euro	1.977,1	30,3	52,4	26,5	25,9	2.246,2	70,1	40,3	29,8	2.292,1	68,4	23,1	45,3	15,6	18,8	18,3	18,1	15,5	13,7	12,8	13,7	14,0	13,8	15,2	15,7
In anderen Währungen	231,7	5,2	7,6	3,2	4,4	276,7	7,9	4,8	3,1	279,2	9,5	3,1	6,4	21,7	24,5	25,7	26,0	28,7	28,9	31,4	30,0	28,9	24,6	23,2	23,1

Quelle: EZB-Statistik über Wertpapieremissionen.

- 1) Der Erfassungsgrad der Daten für Ansässige im Euro-Währungsgebiet beträgt schätzungsweise 95 % des Gesamtvolumens der Emissionen.
- 2) Als kurzfristig werden Wertpapiere mit einer Ursprungslaufzeit von bis einschließlich einem Jahr (in Ausnahmefällen auch bis einschließlich zwei Jahren) bezeichnet. Wertpapiere mit einer längeren Ursprungslaufzeit oder mit fakultativen Laufzeiten, von denen eine mindestens länger als ein Jahr ist, und Wertpapiere mit beliebig langer Laufzeit werden als langfristige Wertpapiere betrachtet.
- 3) Bei der Restdifferenz zwischen den gesamten langfristigen Schuldverschreibungen und der Summe der festverzinslichen und variabel verzinslichen langfristigen Schuldverschreibungen handelt es sich um Nullkuponanleihen und Neubewertungseffekte.
- 4) Monatsdurchschnitt der Veränderungen im angegebenen Zeitraum.
- 5) Die Jahreswachstumsraten basieren auf Änderungen der Finanztransaktionen, die daraus resultieren, dass eine institutionelle Einheit Schulden aufnimmt oder tilgt. Die Jahresraten enthalten daher keine Umgruppierungen, Neubewertungen, Wechselkursänderungen und anderen nicht transaktionsbedingten Veränderungen.

Tabelle 2

Emissionen von Schuldverschreibungen von Ansässigen im Euro-Währungsgebiet in allen Währungen¹⁾ nach Emittentengruppen²⁾ und Laufzeiten³⁾

(in Mrd EUR; Nominalwerte)

	Umlauf				Veränderung des Umlaufs gegenüber dem entsprechenden Vorjahreszeitraum % ⁴⁾				Veränderung des Umlaufs gegenüber dem entsprechenden Vorjahreszeitraum % ⁴⁾																	
	Umlauf	Netto- absatz	Brutto- absatz	Tilgungen	Umlauf	Netto- absatz	Brutto- absatz	Tilgungen	Umlauf	Netto- absatz	Brutto- absatz	Tilgungen	Netto- absatz	2004	2005	2005 Q4	2006 Q1	2006 Q2	2006 Q3	Juni 06	Juli 06	Aug. 06	Sept. 06	Okt. 06	Nov. 06	
	Nov. 2005	Dez. 2005 - Nov. 2006 ⁴⁾			Oktober 2006			November 2006																		
Insgesamt	10.267,2	74,2	938,0	867,3	70,7	11.018,4	1.086,4	964,1	122,3	11.111,1	1.094,0	985,6	108,4	7,3	7,6	7,5	7,4	7,4	7,1	6,6	7,0	7,3	7,4	8,0	8,3	
MFI's	4.120,6	21,5	689,4	654,7	34,6	4.521,4	801,1	728,7	72,4	4.554,6	835,1	793,8	41,3	8,8	9,8	9,2	8,9	9,2	8,4	8,1	8,3	8,4	9,0	9,7	10,1	
Kurzfristig	496,0	1,9	606,9	599,9	7,0	602,6	707,3	672,3	35,0	595,8	732,2	738,2	-6,0	3,2	9,5	9,5	10,6	17,2	14,0	14,7	13,0	13,7	15,6	18,3	16,7	
Langfristig	3.624,6	19,6	82,5	54,9	27,7	3.918,7	93,8	56,4	37,4	3.958,7	102,9	55,6	47,3	9,6	9,8	9,2	8,7	8,1	7,7	7,2	7,6	7,7	8,1	8,4	9,2	
- Darunter																										
Festverzinslich	2.034,1	0,7	38,9	29,5	9,4	2.128,9	41,5	23,2	18,3	2.134,8	42,8	32,4	10,3	3,1	3,1	3,9	4,2	4,4	4,6	4,1	4,5	4,7	5,1	5,1	5,6	
Variabel verzinslich	1.327,7	12,4	33,7	21,0	12,7	1.457,8	41,7	29,5	12,1	1.479,4	44,0	20,1	23,9	18,5	18,3	15,3	14,3	11,9	10,1	10,0	10,1	10,1	10,1	10,7	11,5	
Kapitalgesellschaften ohne MFI's	1.498,5	17,4	126,5	101,6	24,9	1.754,1	171,5	122,1	49,4	1.784,4	157,1	122,5	34,7	8,8	11,0	13,3	15,6	16,5	17,2	16,1	17,3	17,6	17,6	19,1	20,0	
Davon:																										
Nichtmonetäre finanzielle																										
Kapitalgesellschaften	876,2	20,2	35,8	13,7	22,2	1.110,5	56,3	15,3	40,9	1.138,0	43,5	13,0	30,6	13,4	17,6	21,5	25,6	26,6	26,8	24,5	26,4	28,0	27,2	29,9	30,4	
Kurzfristig	6,8	0,2	4,8	4,4	0,4	11,2	5,9	6,4	-0,5	11,3	3,8	3,7	0,1	-9,6	26,9	6,1	-4,1	12,1	51,3	37,1	40,6	64,9	62,5	69,3	65,3	
Langfristig	869,4	20,0	31,0	9,2	21,8	1.099,3	50,3	8,9	41,4	1.126,7	39,7	9,3	30,4	13,7	17,5	21,6	25,9	26,7	26,6	24,4	26,3	27,7	26,9	29,6	30,1	
- Darunter																										
Festverzinslich	441,1	1,2	12,5	4,7	7,8	526,3	22,5	4,7	17,8	530,1	11,0	4,8	6,2	6,5	5,7	6,4	8,9	11,7	15,1	13,2	14,4	15,7	17,1	20,1	21,2	
Variabel verzinslich	424,6	18,7	18,3	4,5	13,8	566,2	27,2	4,2	23,0	589,8	28,7	4,4	24,3	27,1	35,7	43,5	48,4	45,6	39,6	37,6	40,0	41,4	37,5	39,5	39,0	
Nichtfinanzielle Kapitalgesellschaften	622,3	-2,8	90,7	88,0	2,7	643,7	115,2	106,7	8,5	646,3	113,6	109,5	4,1	3,9	3,3	3,5	3,2	3,5	4,3	4,8	4,9	3,5	4,4	4,1	5,3	
Kurzfristig	99,6	-2,9	83,0	82,6	0,4	100,5	106,1	101,8	4,3	102,3	104,0	102,1	1,9	0,9	0,6	0,9	-6,3	-7,6	-2,4	-2,3	0,0	-5,5	-1,4	-0,4	4,4	
Langfristig	522,7	0,1	7,7	5,4	2,3	543,2	9,1	5,0	4,1	544,1	9,6	7,4	2,3	4,5	3,9	4,0	5,1	5,9	5,7	6,2	5,8	5,3	5,5	5,0	5,4	
- Darunter																										
Festverzinslich	414,8	-3,5	4,9	4,1	0,7	414,5	5,2	3,8	1,4	416,8	8,8	5,3	3,5	3,4	0,3	0,5	0,7	1,0	0,8	1,1	0,7	0,4	1,3	0,5	2,2	
Variabel verzinslich	90,2	3,0	2,5	0,7	1,8	113,2	4,0	0,7	3,2	112,3	0,8	1,5	-0,7	8,8	22,6	19,6	24,5	28,3	30,1	30,7	31,3	29,7	27,7	29,5	24,4	
Öffentliche Haushalte	4.648,1	35,3	122,1	110,9	11,2	4.742,9	113,9	113,3	0,5	4.772,2	101,8	69,3	32,5	5,8	4,9	4,3	3,7	3,0	2,8	2,4	2,7	3,1	2,7	3,0	2,9	
Davon:																										
Zentralstaaten	4.367,8	28,4	114,9	105,6	9,2	4.444,6	105,2	105,3	-0,1	4.468,7	93,2	66,1	27,1	5,1	4,5	3,9	3,2	2,5	2,2	1,8	2,2	2,5	2,2	2,6	2,5	
Kurzfristig	389,8	-5,3	60,1	61,8	-1,6	366,8	58,8	61,5	-2,7	369,4	58,3	55,5	2,8	6,4	-4,1	-5,6	-2,5	-3,2	-3,5	-3,5	-3,1	-6,0	-7,0	-5,0	-5,0	
Langfristig	3.978,0	33,7	54,7	43,9	10,8	4.077,8	46,4	43,9	2,6	4.099,2	34,8	10,6	24,2	5,0	5,4	4,9	3,8	3,0	2,8	2,3	2,6	3,1	3,0	3,5	3,3	
- Darunter																										
Festverzinslich	3.625,9	33,2	48,3	39,2	9,1	3.706,1	41,4	34,9	6,5	3.726,1	33,3	10,5	22,8	5,8	5,5	4,8	3,6	3,0	2,8	2,3	2,8	3,0	2,9	3,3	3,0	
Variabel verzinslich	307,1	0,5	4,2	2,5	1,7	325,9	3,3	8,9	-5,6	327,3	1,5	0,1	1,4	0,3	9,8	11,7	7,8	3,6	4,1	2,7	4,3	4,2	5,2	6,3	6,6	
Sonstige öffentliche Haushalte	280,3	6,9	7,3	5,3	2,0	298,3	8,6	8,0	0,7	303,5	8,6	3,2	5,4	17,6	12,5	12,3	11,8	11,4	11,6	12,3	11,7	12,1	10,2	9,3	8,6	
Kurzfristig	5,1	-0,2	2,6	2,7	-0,1	4,1	2,6	2,8	-0,3	3,8	1,8	2,1	-0,3	30,1	8,8	-8,3	-13,4	-8,5	-5,7	-9,8	-0,3	-3,5	-16,8	-21,6	-25,9	
Langfristig	275,2	7,1	4,6	2,5	2,1	294,2	6,1	5,2	0,9	299,8	6,8	1,1	5,7	17,3	12,6	12,7	12,4	11,8	12,0	12,7	11,9	12,4	10,8	9,9	9,2	
- Darunter																										
Festverzinslich	215,3	6,2	3,4	1,6	1,8	234,0	4,2	3,3	0,8	237,0	3,9	0,8	3,1	14,7	15,0	15,9	15,6	13,5	13,8	14,2	13,7	14,0	12,9	12,0	10,2	
Variabel verzinslich	59,2	0,8	1,2	0,9	0,3	59,8	1,9	1,8	0,1	62,6	2,9	0,1	2,8	26,5	4,7	1,9	1,1	5,1	5,8	7,5	5,6	6,4	3,2	2,5	5,7	

Quelle: EZB-Statistik über Wertpapieremissionen.

1) Der Erfassungsgrad der Daten für Ansässige im Euro-Währungsgebiet beträgt schätzungsweise 95 % des Gesamtvolumens der Emissionen.

2) Entsprechende Sektorenschlüssel nach dem ESVG 95: MFI's (einschließlich Eurosystem) umfassen die EZB und die nationalen Zentralbanken der Mitgliedstaaten im Euro-Währungsgebiet (SI21) und Kreditinstitute (SI22); nichtmonetäre finanzielle Kapitalgesellschaften umfassen sonstige Finanzinstitute (SI23), Kredit- und Versicherungshilfsleistungen (SI24) sowie Versicherungsgesellschaften und Pensionskassen (SI25); nichtfinanzielle Kapitalgesellschaften (SI1); Zentralstaaten (SI31); sonstige öffentliche Haushalte umfassen Länder (SI312), Gemeinden (SI313) und Sozialversicherung (SI314).

3) Bei der Restdifferenz zwischen den gesamten langfristigen Schuldverschreibungen und der Summe der festverzinslichen und variabel verzinslichen langfristigen Schuldverschreibungen handelt es sich um Nullkuponanleihen und Neubewertungseffekte.

4) Monatsdurchschnitt der Veränderungen im angegebenen Zeitraum.

5) Die Jahreswachstumsraten basieren auf Änderungen der Finanztransaktionen, die daraus resultieren, dass eine institutionelle Einheit Schulden aufnimmt oder tilgt. Die Jahresraten enthalten daher keine Umgruppierungen, Neubewertungen, Wechselkursänderungen und anderen nicht transaktionsbedingten Veränderungen.

Tabelle 3

Emissionen von Schuldverschreibungen von Ansässigen im Euro-Währungsgebiet in allen Währungen¹⁾ nach Emittentengruppen²⁾ und Laufzeiten, saisonbereinigt

(in Mrd EUR; Nominalwerte)

	Umlauf	Nettoabsatz					Auf Jahresraten hochgerechnete Dreimonatsraten des Umlaufs ³⁾												
	Nov. 2006	Nov. 05	Aug. 06	Sept. 06	Okt. 06	Nov. 06	Dez. 05	Jan. 06	Febr. 06	März 06	April 06	Mai 06	Juni 06	Juli 06	Aug. 06	Sept. 06	Okt. 06	Nov. 06	
Insgesamt	11.106,2	71,2	74,3	56,7	123,1	101,1	8,2	8,4	8,0	7,7	7,4	8,6	6,7	6,5	5,8	7,1	9,8	10,8	
Kurzfristig	1.076,3	-5,6	8,6	3,1	20,8	-1,8	3,1	0,9	8,3	10,9	12,0	18,5	2,2	1,4	-5,5	6,7	13,3	8,8	
Langfristig	10.029,9	76,8	65,7	53,6	102,3	103,0	8,7	9,3	8,0	7,4	7,0	7,5	7,1	7,1	7,1	7,1	9,4	11,0	
MFIs	4.552,7	24,5	36,8	37,5	58,4	43,7	7,9	8,2	9,4	10,7	10,3	11,7	8,6	7,5	6,0	9,0	12,7	13,3	
Kurzfristig	593,4	-1,3	17,7	7,9	22,9	-10,0	7,9	3,8	19,7	32,9	38,8	46,0	2,1	-3,3	-8,1	22,2	40,9	15,7	
Langfristig	3.959,4	25,8	19,0	29,6	35,5	53,7	7,9	8,8	8,1	7,9	6,8	7,4	9,5	9,1	8,3	7,2	9,1	12,9	
Kapitalgesellschaften ohne MFIs	1.788,6	14,9	19,8	22,3	49,9	29,9	19,0	16,9	21,3	20,3	21,9	20,8	17,9	14,3	12,0	13,7	23,9	26,5	
Davon:																			
Nichtmonetäre finanzielle Kapitalgesellschaften	1.143,6	16,3	24,8	14,0	44,9	24,6	31,0	30,1	35,6	32,5	33,0	27,6	23,6	20,9	23,3	22,3	36,4	35,3	
Kurzfristig	11,6	0,0	0,7	0,7	0,0	-0,3	-11,6	12,7	21,9	14,1	67,1	113,6	318,4	165,0	149,4	64,0	67,0	16,8	
Langfristig	1.132,0	16,3	24,1	13,3	44,8	24,8	31,4	30,2	35,7	32,7	32,8	27,0	22,3	20,0	22,5	22,0	36,1	35,5	
Nichtfinanzielle Kapitalgesellschaften	645,0	-1,4	-5,0	8,3	5,0	5,3	3,8	0,2	3,0	3,9	6,6	10,9	9,4	4,5	-4,4	0,8	5,4	12,4	
Kurzfristig	103,0	-1,4	-6,5	3,1	2,4	3,2	-7,9	-14,9	-16,1	-4,1	-2,0	20,2	23,5	23,1	-17,3	-12,7	-3,8	42,5	
Langfristig	542,0	0,0	1,5	5,3	2,6	2,1	6,2	3,4	7,0	5,5	8,3	9,2	6,9	1,3	-1,8	3,6	7,2	7,7	
Öffentliche Haushalte	4.764,9	31,8	17,7	-3,1	14,7	27,5	5,2	6,1	2,7	1,2	0,5	2,0	1,3	3,1	3,6	3,1	2,5	3,4	
Davon:																			
Zentralstaaten	4.462,5	26,5	15,0	-0,5	15,0	24,1	4,4	5,4	2,0	0,8	0,2	1,7	0,6	2,3	3,0	3,1	2,7	3,5	
Kurzfristig	364,5	-2,6	-3,4	-8,0	-4,3	5,6	1,2	2,2	1,9	-9,9	-14,4	-13,5	-5,7	0,8	-0,9	-9,0	-15,8	-7,1	
Langfristig	4.098,0	29,1	18,4	7,5	19,3	18,5	4,8	5,7	2,1	1,9	1,7	3,2	1,3	2,5	3,3	4,3	4,6	4,5	
Sonstige öffentliche Haushalte	302,4	5,3	2,7	-2,6	-0,3	3,4	17,2	17,3	13,8	8,9	5,8	7,3	12,1	15,6	12,9	3,1	-0,2	0,8	
Kurzfristig	3,8	-0,2	0,1	-0,5	-0,3	-0,4	-37,7	-42,0	-38,3	8,3	27,4	18,1	-5,8	-6,5	19,5	-24,8	-45,5	-65,5	
Langfristig	298,6	5,5	2,6	-2,1	0,0	3,8	18,6	18,9	15,0	8,9	5,5	7,1	12,5	16,0	12,8	3,6	0,8	2,4	

Quelle: EZB-Statistik über Wertpapieremissionen.

- Der Erfassungsgrad der Daten für Ansässige im Euro-Währungsgebiet beträgt schätzungsweise 95 % des Gesamtvolumens der Emissionen.
- Entsprechende Sektorenschlüssel nach dem ESVG 95: MFIs (einschließlich Eurosystem) umfassen die EZB und die nationalen Zentralbanken der Mitgliedstaaten im Euro-Währungsgebiet (S121) und Kreditinstitute (S122); nichtmonetäre finanzielle Kapitalgesellschaften umfassen sonstige Finanzinstitute (S123), Kredit- und Versicherungshilfstätigkeiten (S124) sowie Versicherungsgesellschaften und Pensionskassen (S125); nichtfinanzielle Kapitalgesellschaften (S11); Zentralstaaten (S131); sonstige öffentliche Haushalte umfassen Länder (S1312), Gemeinden (S1313) und Sozialversicherung (S1314).
- Die auf Jahresraten hochgerechneten Dreimonatsraten basieren auf Änderungen der Finanztransaktionen, die daraus resultieren, dass eine institutionelle Einheit Schulden aufnimmt oder tilgt. Sie enthalten daher keine Umgruppierungen, Neubewertungen, Wechselkursänderungen und anderen nicht transaktionsbedingten Veränderungen. Die Dreimonatsraten sind annualisiert, um einen direkten Vergleich mit den Jahresraten zu ermöglichen. (Zu beachten ist, dass die in Tabelle 2 ausgewiesenen nicht saisonbereinigten Jahresraten nahezu identisch sind mit den saisonbereinigten Jahresraten.)

Tabelle 4

Börsennotierte Aktien von Ansässigen im Euro-Währungsgebiet nach Emittentengruppen¹⁾

(in Mrd EUR; Marktwerte)

	Um- lauf	Netto- absatz	Brutto- absatz	Til- gungen	Netto- absatz	Um- lauf	Brutto- absatz	Til- gungen	Netto- absatz	Veränderung der Markt- kapitalisierung gegen Vorjahr in % ³⁾	Um- lauf	Brutto- absatz	Til- gungen	Netto- absatz	Veränderung der Markt- kapitalisierung gegen Vorjahr in % ³⁾	Veränderung des Umlaufs gegenüber dem entsprechenden Vorjahrszeitraum in % ⁴⁾											
	Nov. 2005		Dez. 2005 - Nov. 2006 ²⁾			Oktober 2006					November 2006					2004	2005	2005 Q4	2006 Q1	2006 Q2	2006 Q3	Juni 06	Juli 06	Aug. 06	Sept. 06	Okt. 06	Nov. 06
	Insgesamt	4.882,0	13,2	7,0	2,7	4,2	5.857,4	5,8	1,2	4,6	25,7	5.910,9	6,9	2,0	5,0	21,1	1,1	1,1	1,2	1,2	1,1	1,2	1,1	1,3	1,3	1,2	1,1
MFIs	809,2	2,1	2,0	0,4	1,6	1.015,6	2,5	0,0	2,5	35,0	1.024,3	3,1	0,0	3,1	26,6	2,0	2,4	2,2	1,2	1,5	1,8	1,5	2,1	1,8	1,7	2,0	2,0
Kapitalgesellschaften ohne MFIs	4.072,8	11,0	5,0	2,3	2,7	4.841,8	3,3	1,2	2,1	23,9	4.886,6	3,8	2,0	1,9	20,0	0,9	0,8	1,0	1,2	1,1	1,1	1,1	1,1	1,2	1,1	1,0	0,7
Davon: Nichtmonetäre finanzielle Kapitalgesellschaften	513,6	0,5	0,8	0,4	0,5	613,3	0,5	0,0	0,5	27,7	602,8	0,4	0,1	0,3	17,4	2,0	2,2	3,2	3,5	2,2	1,5	1,4	1,5	1,5	1,5	1,0	1,0
Nichtfinanzielle Kapitalgesellschaften	3.559,2	10,6	4,2	2,0	2,2	4.228,4	2,8	1,2	1,6	23,4	4.283,9	3,4	1,9	1,5	20,4	0,8	0,6	0,7	0,9	0,9	1,1	1,0	1,0	1,1	1,0	0,9	0,7

Quelle: EZB-Statistik über Wertpapieremissionen.

1) Entsprechende Sektorenschlüssel nach dem ESVG 95: MFIs bezeichnen Kreditinstitute (S122); nichtmonetäre finanzielle Kapitalgesellschaften umfassen sonstige Finanzinstitute (S123), Kredit- und Versicherungshilfstätigkeiten (S124) sowie Versicherungsgesellschaften und Pensionskassen (S125); nichtfinanzielle Kapitalgesellschaften (S11).

2) Monatsdurchschnitt der Veränderungen im angegebenen Zeitraum.

3) Die Veränderung gegenüber dem Vorjahr in % gibt die wertmäßige Veränderung des Umlaufs am Ende des Berichtszeitraums gegenüber dem Wert am Ende des entsprechenden Vorjahrszeitraums wieder.

4) Die Jahreswachstumsraten errechnen sich aus den Transaktionen im Berichtszeitraum und enthalten daher keine Umgruppierungen oder anderen nicht transaktionsbedingten Veränderungen.