



EUROPÄISCHE ZENTRALBANK

EUROSYSTEM

23. April 2007

PRESSEMITTEILUNG

STATISTIK ÜBER WERTPAPIEREMISSIONEN IM EURO-WÄHRUNGSGEBIET: FEBRUAR 2007

Die Jahreswachstumsrate des Umlaufs an von Ansässigen im Euro-Währungsgebiet begebenen Schuldverschreibungen erhöhte sich von 8,0 % im Januar 2007 auf 8,2 % im Februar. Bei den von Ansässigen im Euro-Währungsgebiet emittierten börsennotierten Aktien belief sich die jährliche Wachstumsrate im Berichtsmonat auf 1,1 %, verglichen mit 1,0 % im Januar.

Der Absatz von **Schuldverschreibungen** durch Ansässige im Euro-Währungsgebiet betrug im Februar 2007 insgesamt 1 014,3 Mrd EUR (siehe Tabelle 1 und Abbildung 1). Da sich die Tilgungen auf 897,4 Mrd EUR beliefen, ergab sich ein Nettoabsatz von 116,9 Mrd EUR (siehe Tabelle 1). Die Jahreswachstumsrate des Umlaufs an von Ansässigen im Euro-Währungsgebiet begebenen Schuldverschreibungen erhöhte sich von 8,0 % im Januar 2007 auf 8,2 % im Februar 2007 (siehe Tabelle 1 und Abbildung 3).

Die Aufgliederung nach Emittentengruppen zeigt, dass die Vorjahrsrate des Umlaufs an von nichtfinanziellen Kapitalgesellschaften begebenen Schuldverschreibungen von 5,2 % im Januar 2007 auf 5,3 % im Februar anstieg (siehe Tabelle 2 und Abbildung 4). Im MFI-Sektor erhöhte sich die entsprechende jährliche Zuwachsrate im selben Zeitraum von 10,5 % auf 10,7 %. Die Jahreswachstumsrate der von nichtmonetären finanziellen Kapitalgesellschaften begebenen umlaufenden Schuldverschreibungen lag im Februar 2007 dem Vormonat gegenüber unverändert bei 27,0 %. Bei den öffentlichen Haushalten stieg diese Rate von 2,2 % im Januar auf 2,4 % im Berichtsmonat.

Betrachtet man die Aufschlüsselung nach Fälligkeiten, so belief sich die Vorjahrsrate des Umlaufs an kurzfristigen Schuldverschreibungen im Februar 2007 auf 5,9 % gegenüber 5,8 % im Januar (siehe Tabelle 1 und Abbildung 3). Bei den langfristigen Schuldverschreibungen erhöhte sich diese Rate von 8,2 % im Januar 2007 auf 8,4 % im Berichtsmonat. Das Wachstum der Vorjahrsrate umlaufender langfristiger Schuldverschreibungen mit fester Verzinsung beschleunigte sich im selben Zeitraum von 5,2 % auf 5,5 %; bei den entsprechenden variabel verzinslichen Schuldverschreibungen war ein Rückgang von 15,1 % auf 14,9 % zu verzeichnen.

Nach Währungen aufgegliedert zeigt sich, dass die jährliche Wachstumsrate des Umlaufs an auf Euro lautenden Schuldverschreibungen im Februar 2007 – wie bereits im Vormonat – bei 7,4 % lag. Bei den Schuldverschreibungen in anderen Währungen erhöhte sich die Vorjahrsrate im Februar 2007 auf 14,3 % nach 13,2 % im Januar (siehe Tabelle 1).

Die saisonbereinigte, auf Jahresrate hochgerechnete Dreimonatsrate des Umlaufs an von Ansässigen im Euro-Währungsgebiet begebenen Schuldverschreibungen sank von 8,1 % im Januar 2007 auf 7,6 % im Berichtsmonat (siehe Tabelle 3 und Abbildung 5).

Die Emission **börsennotierter Aktien** durch Ansässige im Euro-Währungsgebiet betrug im Februar 2007 insgesamt 8,4 Mrd EUR (siehe Tabelle 4). Bei Tilgungen in Höhe von 2,1 Mrd EUR ergab sich ein Nettoabsatz von 6,3 Mrd EUR. Die Jahreswachstumsrate des Umlaufs an von Ansässigen im Euro-Währungsgebiet emittierten börsennotierten Aktien (ohne Bewertungsänderungen) betrug im Berichtsmonat 1,1 %, verglichen mit 1,0 % im Januar 2007 (siehe Tabelle 4 und Abbildung 6). Die Vorjahrsrate der von nichtfinanziellen Kapitalgesellschaften begebenen börsennotierten Aktien belief sich im Februar 2007 auf 0,8 % und war damit genauso hoch wie im Vormonat. Bei den MFIs erhöhte sich die entsprechende Wachstumsrate von 2,1 % im Januar 2007 auf 2,5 % im Februar, bei den nichtmonetären finanziellen Kapitalgesellschaften lag sie im Februar bei 0,9 % nach 0,8 % im Vormonat.

Der Umlauf an von Ansässigen im Euro-Währungsgebiet emittierten börsennotierten Aktien betrug Ende Februar 2007 insgesamt 6 228 Mrd EUR. Verglichen mit Ende Februar 2006 (5 437 Mrd EUR) entspricht dies einem jährlichen Anstieg des Bestands an börsennotierten Aktien zum Marktwert um 14,6 % (aufgrund von Änderungen der Marktbewertung war der Anstieg im Januar mit 19,1 % deutlich höher ausgefallen).

Soweit nicht anders angegeben, beruhen die Angaben auf nicht saisonbereinigten Statistiken und beziehen sich auf das Euro-Währungsgebiet in seiner gegenwärtigen Zusammensetzung. Neben den Entwicklungen für Februar 2007 kann diese Pressemitteilung geringfügig revidierte Angaben für vorangegangene Berichtszeiträume enthalten. Die vollständigen aktualisierten Wertpapieremissionsstatistiken können auf der Website der EZB unter „Statistics“, „Money, banking and financial markets“ abgerufen werden (www.ecb.int/stats/money/securities/html/index.en.html). Diese Daten sowie die Angaben für das Euro-Währungsgebiet in seiner Zusammensetzung zur Zeit des Referenzzeitraums können über das Statistical Data Warehouse (SDW) der EZB heruntergeladen werden. Die Ergebnisse bis Februar 2007 werden auch in der Maiausgabe des Monatsberichts der EZB sowie des „Statistics Pocket Book“ veröffentlicht. Die nächste Pressemitteilung zu den Wertpapieremissionen im Euro-Währungsgebiet erscheint am 23. Mai 2007.

Europäische Zentralbank

Direktion Kommunikation

Abteilung Presse und Information

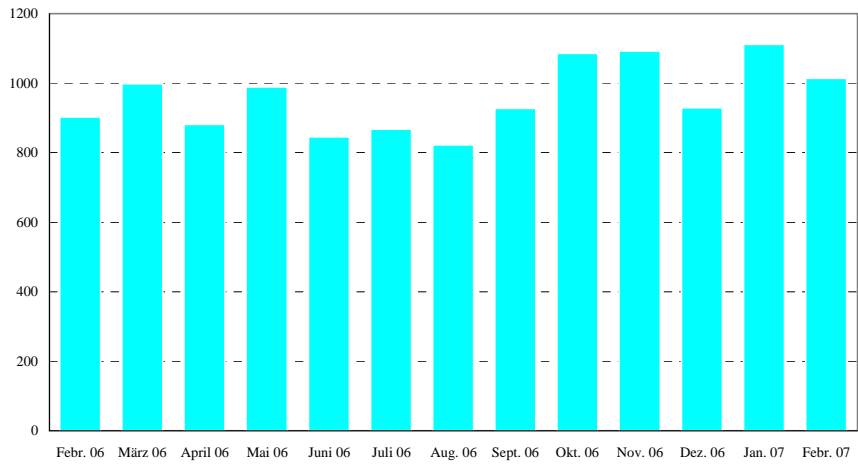
Kaiserstraße 29, D-60311 Frankfurt am Main

Tel.: +49 (69) 1344-8304 • Fax: +49 (69) 1344-7404

Internet: www.ecb.int

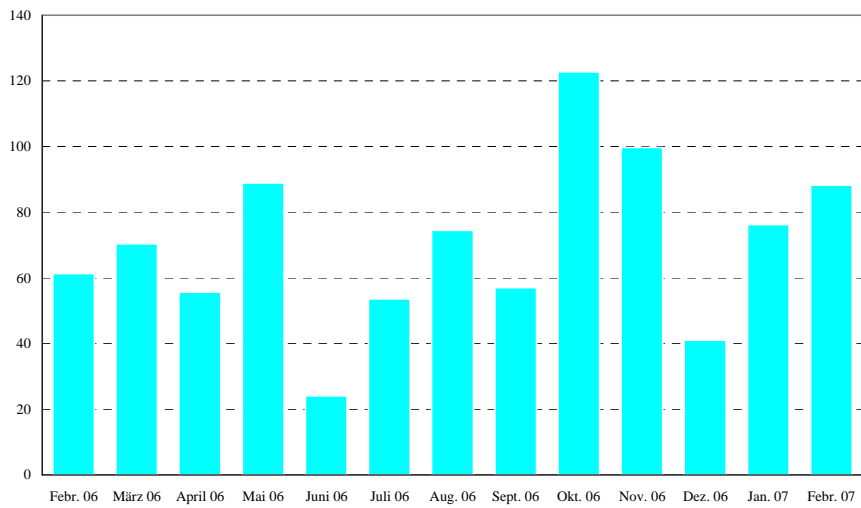
Nachdruck nur mit Quellenangabe gestattet.

Abbildung 1: Bruttoabsatz von Schuldverschreibungen durch Ansässige im Euro-Währungsgebiet
(in Mrd EUR; monatlich; Nominalwerte)



Quelle : EZB-Statistik über Wertpapieremissionen.

Abbildung 2: Nettoabsatz von Schuldverschreibungen durch Ansässige im Euro-Währungsgebiet
(in Mrd EUR; monatlich; Nominalwerte; saisonbereinigt)



Quelle : EZB-Statistik über Wertpapieremissionen.

Abbildung 3: Jahreswachstumsraten der von Ansässigen im Euro-Währungsgebiet begebenen Schuldverschreibungen nach Ursprungslaufzeiten
(Veränderung in %)

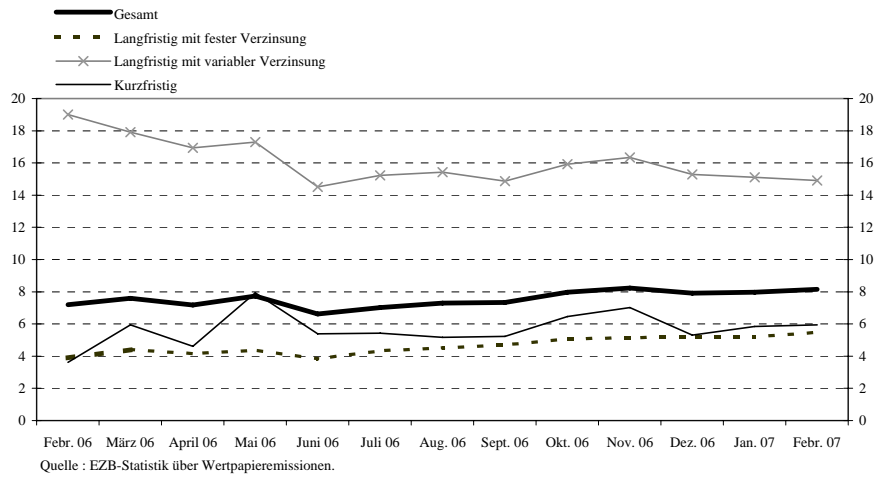


Abbildung 4: Jahreswachstumsraten der von Ansässigen im Euro-Währungsgebiet begebenen Schuldverschreibungen nach Emittentengruppen
(Veränderung in %)

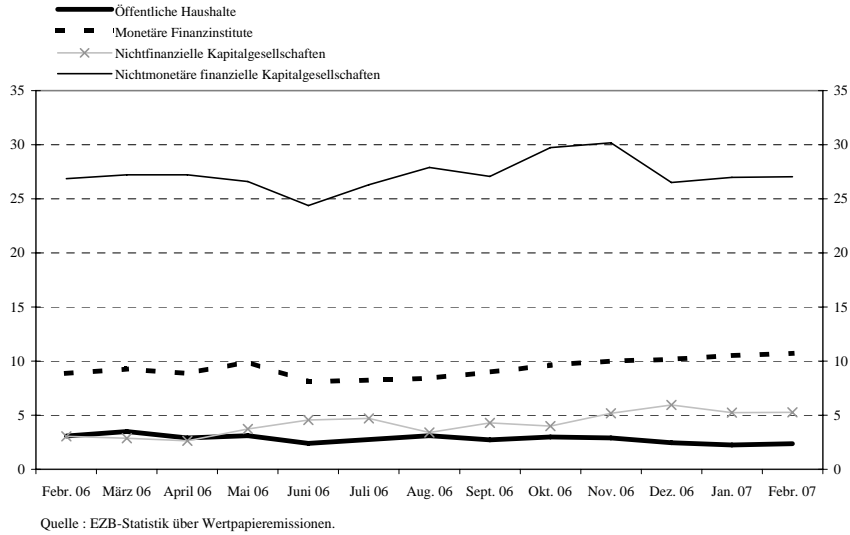


Abbildung 5: Wachstumsraten der von Ansässigen im Euro-Währungsgebiet begebenen Schuldverschreibungen, saisonbereinigt
(Veränderung in %)

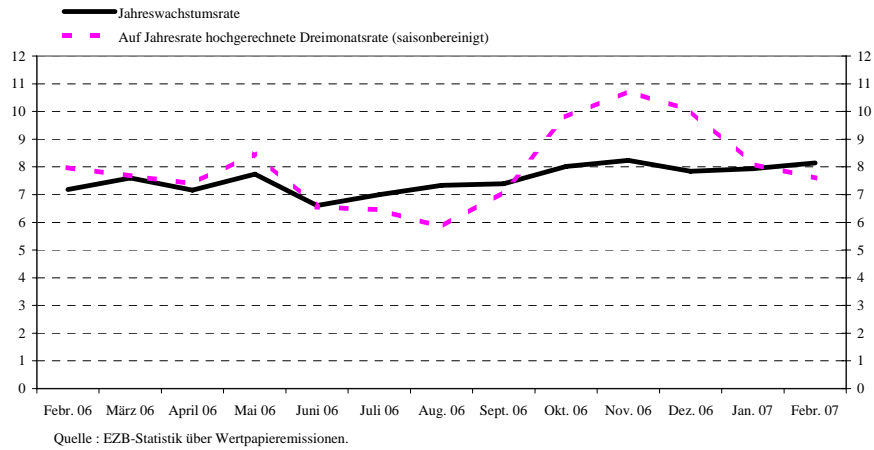


Abbildung 6: Jahreswachstumsraten der von Ansässigen im Euro-Währungsgebiet begebenen börsennotierten Aktien nach Emittentengruppen
(Veränderung in %)

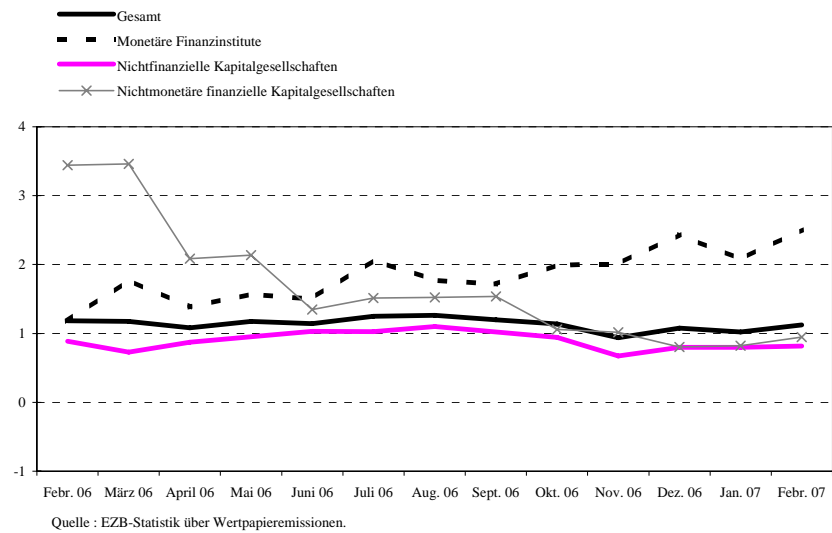


Tabelle 1

Emissionen von Schuldverschreibungen von Ansässigen im Euro-Währungsgebiet¹⁾ nach Währungen und Ursprungslaufzeiten²⁾

(in Mrd EUR; Nominalwerte)

	Umlauf	Netto-	Brutto-	Tilgungen	Netto-	Umlauf	Brutto-	Tilgungen	Netto-	Umlauf	Brutto-	Tilgungen	Netto-	Veränderung des Umlaufs gegenüber dem entsprechenden Vorjahrszeitraum in % ⁵⁾											
	absatz	absatz	absatz		absatz	absatz	absatz		absatz	absatz		absatz		2005	2006	2006 Q1	2006 Q2	2006 Q3	2006 Q4	Sept. 06	Okt. 06	Nov. 06	Dez. 06	Jan. 07	Febr. 07
	Febr. 2006	März 2006 - Febr. 2007 ⁴⁾	Januar 2007				Februar 2007																		
Insgesamt	10.448,3	89,0	963,8	892,8	71,0	11.202,1	1.111,1	995,4	115,7	11.311,9	1.014,3	897,4	116,9	7,7	7,7	7,5	7,3	7,1	7,9	7,3	8,0	8,2	7,9	8,0	8,2
Davon:																									
In Euro	9.353,5	76,3	909,7	851,6	58,1	9.966,1	1.051,8	954,4	97,4	10.056,5	951,2	860,7	90,5	7,3	6,8	6,9	6,6	6,3	7,3	6,7	7,3	7,6	7,3	7,4	7,4
In anderen Währungen	1.094,8	12,7	54,1	41,1	12,9	1.236,0	59,3	41,0	18,4	1.255,4	63,1	36,7	26,5	11,8	13,6	12,8	13,6	14,2	13,6	13,6	13,8	13,4	13,2	14,3	
Kurzfristig	1.009,2	17,1	782,4	777,4	5,0	1.065,3	911,2	856,8	54,5	1.085,5	800,4	780,9	19,6	2,8	5,3	3,4	6,1	5,3	6,3	5,2	6,5	7,0	5,3	5,8	5,9
Davon:																									
In Euro	867,9	16,6	752,1	748,1	4,0	902,7	875,5	828,6	46,9	916,9	767,9	753,7	14,2	2,4	5,4	3,0	5,9	5,6	6,9	5,9	7,5	7,6	5,4	5,9	5,5
In anderen Währungen	141,3	0,5	30,3	29,3	1,0	162,6	35,7	28,2	7,5	168,5	32,5	27,1	5,4	5,5	4,3	5,7	6,9	3,1	1,5	0,6	-0,3	2,6	3,9	4,2	7,3
Langfristig ³⁾	9.439,1	71,8	181,3	115,3	66,0	10.136,8	199,9	138,6	61,3	10.226,4	213,9	116,5	97,3	8,2	7,7	7,9	7,5	7,3	8,1	7,6	8,1	8,4	8,2	8,2	8,4
Davon:																									
In Euro	8.485,6	59,6	157,6	103,5	54,1	9.063,4	176,3	125,9	50,5	9.139,5	183,3	107,0	76,3	7,8	6,9	7,3	6,7	6,4	7,3	6,7	7,3	7,6	7,5	7,5	7,6
In anderen Währungen	953,5	12,2	23,8	11,9	11,9	1.073,4	23,6	12,8	10,8	1.086,9	30,6	9,6	21,0	12,7	15,0	13,9	14,7	15,8	15,4	15,4	15,7	15,4	14,8	14,4	15,2
- Darunter festverzinslich:	6.778,6	20,7	108,1	77,2	30,9	7.092,4	139,5	96,4	43,1	7.128,0	132,9	91,5	41,5	4,7	4,5	4,3	4,2	4,4	5,1	4,7	5,1	5,2	5,2	5,2	5,5
In Euro	6.143,3	17,4	93,5	68,9	24,6	6.413,2	124,6	86,0	38,6	6.437,0	112,7	88,3	24,4	4,3	3,8	3,8	3,6	3,6	4,3	3,9	4,2	4,4	4,6	4,7	4,8
In anderen Währungen	635,3	3,3	14,6	8,3	6,3	679,2	14,9	10,4	4,5	691,1	20,3	3,2	17,1	9,0	11,2	10,0	10,2	11,7	12,7	12,6	13,5	13,0	11,0	10,1	12,2
- Darunter variabel verzinslich:	2.314,4	44,5	60,1	31,3	28,8	2.615,6	45,6	36,4	9,2	2.660,2	68,0	21,2	46,8	19,4	16,6	18,9	16,8	15,1	15,8	14,9	15,9	16,3	15,3	15,1	14,9
In Euro	2.070,6	36,7	51,9	28,1	23,8	2.318,1	37,9	34,2	3,7	2.361,7	58,4	15,1	43,3	18,9	15,5	18,1	15,5	13,6	14,9	13,8	15,1	15,5	14,1	13,7	13,8
In anderen Währungen	243,8	7,7	8,2	3,3	4,9	297,5	7,7	2,2	5,5	298,5	9,6	6,0	3,5	24,7	26,8	26,0	28,6	28,9	23,9	24,5	23,1	23,1	26,2	27,3	24,7

Quelle: EZB-Statistik über Wertpapieremissionen.

- 1) Der Erfassungsgrad der Daten für Ansässige im Euro-Währungsgebiet beträgt schätzungsweise 95 % des Gesamtvolumens der Emissionen.
- 2) Als kurzfristig werden Wertpapiere mit einer Ursprungslaufzeit von bis einschließlich einem Jahr (in Ausnahmefällen auch bis einschließlich zwei Jahren) bezeichnet. Wertpapiere mit einer längeren Ursprungslaufzeit oder mit fakultativen Laufzeiten, von denen eine mindestens länger als ein Jahr ist, und Wertpapiere mit beliebig langer Laufzeit werden als langfristige Wertpapiere betrachtet.
- 3) Bei der Restdifferenz zwischen den gesamten langfristigen Schuldverschreibungen und der Summe der festverzinslichen und variabel verzinslichen langfristigen Schuldverschreibungen handelt es sich um Nullkuponanleihen und Neubewertungseffekte.
- 4) Monatsdurchschnitt der Veränderungen im angegebenen Zeitraum.
- 5) Die Jahreswachstumsraten basieren auf Änderungen der Finanztransaktionen, die daraus resultieren, dass eine institutionelle Einheit Schulden aufnimmt oder tilgt. Die Jahresraten enthalten daher keine Umgruppierungen, Neubewertungen, Wechselkursänderungen und anderen nicht transaktionsbedingten Veränderungen.

Tabelle 2

Emissionen von Schuldverschreibungen von Ansässigen im Euro-Währungsgebiet in allen Währungen¹⁾ nach Emittentengruppen²⁾ und Laufzeiten³⁾

(in Mrd EUR; Nominalwerte)

	Umlauf				Brutto-				Tilgungen				Netto-				Veränderung des Umlaufs gegenüber dem entsprechenden Vorjahreszeitraum in %													
	absatz		absatz		absatz		absatz		absatz		absatz		absatz		absatz		absatz		absatz		absatz		absatz		absatz		absatz		absatz	
	Febr. 2006	März 2006 - Febr. 2007 ⁴⁾	Januar 2007	Februar 2007	2005	2006	2006 Q1	2006 Q2	2006 Q3	2006 Q4	Sept. 06	Okt. 06	Nov. 06	Dez. 06	Jan. 07	Febr. 07														
Insgesamt	10.448,3	89,0	963,8	892,8	71,0	11.202,1	1.111,1	995,4	115,7	11.311,9	1.014,3	897,4	116,9	7,7	7,5	7,5	7,3	7,1	7,9	7,3	8,0	8,2	7,9	8,0	8,2	7,9	8,0	8,2		
MFIs	4.213,0	53,7	718,7	680,9	37,8	4.634,2	851,2	781,1	70,1	4.699,6	768,8	700,2	68,7	9,8	9,1	9,0	9,2	8,4	9,8	9,0	9,6	10,0	10,2	10,5	10,7	10,7	10,5	10,7		
Kurzfristig	522,4	17,4	633,3	627,2	6,1	606,7	752,7	717,5	35,2	611,6	655,0	650,8	4,3	9,6	14,8	10,8	17,3	14,0	16,9	15,7	18,5	16,9	15,2	17,0	13,9	17,0	13,9			
Langfristig	3.690,7	36,3	85,3	53,6	31,7	4.027,5	98,5	63,6	34,9	4.088,0	113,8	49,4	64,4	9,9	8,3	8,7	8,1	7,7	8,8	8,1	8,4	9,1	9,5	9,6	10,3	10,3	9,6	10,3		
- Darunter																														
Festverzinslich	2.049,4	9,0	40,5	29,0	11,5	2.158,2	59,1	36,7	22,3	2.187,0	60,5	29,2	31,3	3,1	4,7	4,2	4,4	4,6	5,4	5,1	5,1	5,5	6,0	5,7	6,7	6,7	6,7			
Variabel verzinslich	1.370,8	23,8	34,4	20,5	13,9	1.513,5	31,6	21,1	10,5	1.538,9	43,5	16,5	27,0	18,3	11,7	14,3	11,9	10,0	11,0	10,1	10,7	11,3	11,7	12,2	12,2	12,2	12,2			
Kapitalgesellschaften ohne MFIs	1.573,5	29,4	127,2	103,1	24,1	1.816,6	100,0	93,9	6,2	1.851,2	119,4	82,1	37,3	11,0	17,0	15,6	16,4	17,1	18,9	17,5	18,9	19,8	18,3	18,3	18,5	18,5	18,5			
Davon:																														
Nichtmonetäre finanzielle Kapitalgesellschaften	953,1	26,1	35,8	14,4	21,4	1.171,1	23,5	17,1	6,5	1.203,0	44,5	10,9	33,6	17,6	27,0	25,5	26,5	26,6	28,9	27,1	29,7	30,2	26,5	27,0	27,0	27,0	27,0			
Kurzfristig	7,4	0,3	5,1	4,7	0,4	11,9	6,0	6,5	-0,5	11,9	4,5	4,5	0,0	26,9	30,9	-4,1	12,1	51,4	69,3	62,7	69,8	68,3	77,0	67,7	60,4	60,4				
Langfristig	945,8	25,8	30,7	9,7	21,0	1.159,3	17,5	10,5	7,0	1.191,1	40,0	6,4	33,6	17,5	26,9	25,8	26,7	26,4	28,6	26,8	29,4	29,9	26,1	26,7	26,8	26,8				
- Darunter																														
Festverzinslich	464,9	7,1	12,6	4,6	8,0	538,8	7,1	4,6	2,5	554,4	20,9	4,1	16,8	5,7	13,8	8,9	11,7	14,9	19,5	16,9	20,0	20,9	18,2	19,0	20,8	20,8				
Variabel verzinslich	475,6	18,6	17,9	5,1	12,8	612,5	9,4	5,9	3,5	626,6	19,1	2,4	16,7	35,7	42,4	48,4	45,5	39,6	37,8	37,4	39,3	38,8	33,7	34,0	32,3	32,3				
Nichtfinanzielle Kapitalgesellschaften	620,3	3,2	91,3	88,6	2,7	645,5	76,5	76,8	-0,3	648,3	74,9	71,2	3,7	3,4	3,9	3,2	3,4	4,2	4,8	4,3	4,0	5,2	5,9	5,2	5,3	5,3				
Kurzfristig	96,0	0,2	83,5	83,2	0,3	96,2	72,7	70,7	2,0	100,3	70,5	66,4	4,1	0,7	-4,9	-6,2	-4,3	0,2	-3,1	-2,1	2,6	3,9	0,2	4,2	4,2					
Langfristig	524,3	3,0	7,8	5,4	2,4	549,3	3,7	6,1	-2,3	548,0	4,4	4,7	-0,4	3,9	5,7	5,2	6,0	5,9	5,6	5,7	5,2	5,7	6,3	6,2	5,5	5,5				
- Darunter																														
Festverzinslich	409,2	1,3	5,2	4,0	1,2	419,9	2,3	3,0	-0,7	418,4	3,6	4,3	-0,6	0,4	1,1	0,7	1,1	1,0	1,8	1,5	0,7	2,4	3,0	4,0	3,5	3,5				
Variabel verzinslich	96,9	1,1	2,5	0,9	1,6	116,2	1,4	3,0	-1,6	116,5	0,7	0,3	0,4	22,6	27,4	24,5	28,3	30,1	26,8	27,8	29,6	24,4	25,2	21,1	20,1	20,1				
Öffentliche Haushalte	4.661,8	5,9	117,9	108,8	9,1	4.751,4	159,9	120,4	39,5	4.761,0	126,1	115,1	11,0	5,0	3,1	3,7	3,0	2,8	2,8	2,7	3,0	2,9	2,4	2,2	2,4	2,4				
Davon:																														
Zentralstaaten	4.372,6	1,8	110,9	103,2	7,7	4.445,5	153,0	114,7	38,3	4.455,3	118,2	107,1	11,1	4,5	2,6	3,2	2,5	2,3	2,4	2,2	2,6	2,5	2,1	1,9	2,1	2,1				
Kurzfristig	378,7	-0,9	57,8	58,6	-1,7	346,3	77,0	59,7	17,3	357,2	67,6	56,6	11,0	-4,2	-4,0	-2,6	-3,3	-3,6	-6,6	-6,2	-7,2	-5,2	-8,7	-8,7	-5,6	-5,6				
Langfristig	3.993,8	2,7	53,1	43,6	9,5	4.099,2	76,0	55,0	21,0	4.098,2	50,6	50,5	0,1	5,5	3,2	3,8	3,0	2,8	3,3	3,1	3,6	3,3	3,1	2,9	2,9	2,9				
- Darunter																														
Festverzinslich	3.630,6	-1,2	46,6	37,6	9,0	3.737,0	66,9	49,2	17,7	3.728,9	43,5	50,4	-6,9	5,5	3,1	3,6	3,0	2,8	3,1	2,9	3,3	3,0	3,1	3,1	3,0	3,0				
Variabel verzinslich	311,5	1,4	4,2	3,9	0,3	310,5	3,3	5,8	-2,6	314,6	4,1	0,1	4,0	9,9	5,2	7,8	3,6	4,1	5,5	5,1	6,2	6,5	2,7	0,2	1,0	1,0				
Sonstige öffentliche Haushalte	289,2	4,1	7,0	5,6	1,4	305,9	6,9	5,7	1,2	305,7	7,9	8,0	-0,2	12,6	11,0	11,9	11,5	11,8	9,1	10,3	9,5	8,8	7,9	7,4	5,8	5,8				
Kurzfristig	4,8	0,1	2,6	2,7	0,0	4,3	2,8	2,3	0,5	4,5	2,8	2,6	0,2	8,8	-11,8	-13,4	-8,5	-5,7	-19,8	-16,8	-18,6	-22,4	-20,4	-7,2	-3,7	-3,7				
Langfristig	284,5	4,0	4,3	2,9	1,4	301,6	4,2	3,4	0,7	301,1	5,1	5,5	-0,4	12,6	11,5	12,4	11,9	12,1	9,7	10,9	10,0	9,4	8,4	7,6	5,9	5,9				
- Darunter																														
Festverzinslich	224,5	4,5	3,2	2,0	1,2	238,4	4,1	2,8	1,3	239,3	4,5	3,5	0,9	15,0	13,4	15,6	13,6	13,8	11,1	12,9	12,0	10,3	9,3	8,4	6,7	6,7				
Variabel verzinslich	59,7	-0,5	1,1	1,0	0,2	62,9	0,0	0,6	-0,6	61,5	0,6	1,9	-1,3	4,7	4,3	1,3	5,4	6,3	4,5	3,7	2,8	6,2	5,0	4,5	3,1	3,1				

Quelle: EZB-Statistik über Wertpapieremissionen.

- Der Erfassungsgrad der Daten für Ansässige im Euro-Währungsgebiet beträgt schätzungsweise 95 % des Gesamtvolumens der Emissionen.
- Entsprechende Sektorenschlüssel nach dem ESVG 95: MFIs (einschließlich Eurosystem) umfassen die EZB und die nationalen Zentralbanken der Mitgliedstaaten im Euro-Währungsgebiet (S121) und Kreditinstitute (S122); nichtmonetäre finanzielle Kapitalgesellschaften umfassen sonstige Finanzinstitute (S123), Kredit- und Versicherungstätigkeiten (S124) sowie Versicherungsgesellschaften und Pensionskassen (S125); nichtfinanzielle Kapitalgesellschaften (S11); Zentralstaaten (S131); sonstige öffentliche Haushalte umfassen Länder (S1312), Gemeinden (S1313) und Sozialversicherung (S1314).
- Bei der Restdifferenz zwischen den gesamten langfristigen Schuldverschreibungen und der Summe der festverzinslichen und variabel verzinslichen langfristigen Schuldverschreibungen handelt es sich um Nullkuponanleihen und Neubewertungseffekte.
- Monatsdurchschnitt der Veränderungen im angegebenen Zeitraum.
- Die Jahreswachstumsraten basieren auf Änderungen der Finanztransaktionen, die daraus resultieren, dass eine institutionelle Einheit Schulden aufnimmt oder tilgt. Die Jahresraten enthalten daher keine Umgruppierungen, Neubewertungen, Wechselkursänderungen und anderen nicht transaktionsbedingten Veränderungen.

Tabelle 3

Emissionen von Schuldverschreibungen von Ansässigen im Euro-Währungsgebiet in allen Währungen ¹⁾ nach Emittentengruppen ²⁾ und Laufzeiten, saisonbereinigt

(in Mrd EUR; Nominalwerte)

	Umlauf	Nettoabsatz					Auf Jahresraten hochgerechnete Dreimonatsraten des Umlaufs ³⁾												
	Febr. 2007	Febr. 06	Nov. 06	Dez. 06	Jan. 07	Febr. 07	März 06	April 06	Mai 06	Juni 06	Juli 06	Aug. 06	Sept. 06	Okt. 06	Nov. 06	Dez. 06	Jan. 07	Febr. 07	
Insgesamt	11.338,3	61,3	99,8	41,1	76,3	88,3	7,7	7,4	8,5	6,6	6,5	5,8	7,1	9,8	10,7	10,0	8,1	7,6	
Kurzfristig	1.087,4	11,8	-1,5	-16,5	11,7	14,2	11,0	11,9	17,6	1,3	0,7	-5,5	6,9	13,6	9,2	1,2	-2,4	3,5	
Langfristig	10.250,9	49,5	101,3	57,6	64,6	74,1	7,3	6,9	7,5	7,1	7,1	7,1	7,1	9,4	10,9	11,0	9,3	8,0	
MFIs	4.707,8	36,8	42,2	32,6	52,6	49,2	10,7	10,3	11,7	8,6	7,4	6,0	9,0	12,7	13,1	12,5	11,8	12,3	
Kurzfristig	608,3	16,7	-10,0	-5,7	14,4	2,9	33,2	39,0	46,2	2,1	-3,3	-8,1	22,6	41,4	16,0	5,2	-0,9	8,0	
Langfristig	4.099,5	20,1	52,2	38,3	38,2	46,3	7,9	6,8	7,4	9,5	9,0	8,2	7,2	9,1	12,7	13,6	13,8	13,0	
Kapitalgesellschaften ohne MFIs	1.854,2	30,1	29,8	5,8	22,0	38,5	20,3	21,8	20,1	17,2	13,9	12,1	13,8	23,8	26,3	21,4	13,7	15,6	
Davon:																			
Nichtmonetäre finanzielle Kapitalgesellschaften	1.202,1	27,3	24,1	0,2	25,2	35,2	32,4	33,0	27,5	23,2	20,6	23,0	22,4	36,2	34,9	28,2	18,9	23,0	
Kurzfristig	11,8	0,1	-0,1	0,7	-0,4	-0,3	14,2	67,3	113,9	318,2	165,0	149,3	64,3	68,9	25,2	23,1	5,6	-1,4	
Langfristig	1.190,3	27,2	24,2	-0,5	25,6	35,5	32,6	32,7	27,0	21,8	19,7	22,1	22,0	35,9	35,0	28,2	19,0	23,2	
Nichtfinanzielle Kapitalgesellschaften	652,2	2,8	5,7	5,6	-3,2	3,3	3,9	6,4	9,3	8,4	4,0	-3,7	1,1	5,4	12,7	10,6	5,1	3,5	
Kurzfristig	100,6	-1,7	3,3	-0,8	-4,2	2,2	-4,0	-3,1	10,1	13,3	15,5	-16,2	-11,7	-3,7	43,0	21,9	-6,4	-10,4	
Langfristig	551,6	4,5	2,4	6,3	1,0	1,1	5,5	8,3	9,2	7,5	2,0	-1,2	3,6	7,2	7,9	8,6	7,4	6,3	
Öffentliche Haushalte	4.776,3	-5,6	27,8	2,7	1,7	0,6	1,2	0,5	2,0	1,4	3,1	3,6	3,1	2,6	3,4	3,9	2,7	0,4	
Davon:																			
Zentralstaaten	4.472,0	-8,8	24,2	0,9	1,2	1,8	0,7	0,1	1,7	0,7	2,3	3,0	3,1	2,7	3,6	3,7	2,4	0,3	
Kurzfristig	362,5	-3,1	5,7	-10,6	1,3	9,4	-10,1	-14,7	-13,7	-5,8	0,5	-1,0	-9,4	-15,9	-7,1	-9,9	-3,9	0,2	
Langfristig	4.109,6	-5,7	18,5	11,5	-0,2	-7,6	1,8	1,7	3,2	1,3	2,5	3,3	4,3	4,6	4,6	4,9	2,9	0,4	
Sonstige öffentliche Haushalte	304,3	3,3	3,7	1,9	0,5	-1,3	8,9	5,9	7,4	12,4	15,8	13,0	3,1	0,0	1,3	7,4	8,3	1,5	
Kurzfristig	4,4	-0,1	-0,4	-0,2	0,5	0,0	8,3	27,4	18,1	-5,8	-6,5	19,5	-24,8	-36,4	-58,4	-45,8	-2,5	45,8	
Langfristig	299,9	3,4	4,1	2,0	0,0	-1,3	8,9	5,6	7,2	12,7	16,2	12,9	3,6	0,8	2,7	8,5	8,5	0,9	

Quelle: EZB-Statistik über Wertpapieremissionen.

1) Der Erfassungsgrad der Daten für Ansässige im Euro-Währungsgebiet beträgt schätzungsweise 95 % des Gesamtvolumens der Emissionen.

2) Entsprechende Sektorenschlüssel nach dem ESVG 95: MFIs (einschließlich Eurosystem) umfassen die EZB und die nationalen Zentralbanken der Mitgliedstaaten im Euro-Währungsgebiet (S121) und Kreditinstitute (S122); nichtmonetäre finanzielle Kapitalgesellschaften umfassen sonstige Finanzinstitute (S123), Kredit- und Versicherungshilfstätigkeiten (S124) sowie Versicherungsgesellschaften und Pensionskassen (S125); nichtfinanzielle Kapitalgesellschaften (S11); Zentralstaaten (S1311); sonstige öffentliche Haushalte umfassen Länder (S1312), Gemeinden (S1313) und Sozialversicherung (S1314).

3) Die auf Jahresraten hochgerechneten Dreimonatsraten basieren auf Änderungen der Finanztransaktionen, die daraus resultieren, dass eine institutionelle Einheit Schulden aufnimmt oder tilgt. Sie enthalten daher keine Umgruppierungen, Neubewertungen, Wechselkursänderungen und anderen nicht transaktionsbedingten Veränderungen. Die Dreimonatsraten sind annualisiert, um einen direkten Vergleich mit den Jahresraten zu ermöglichen. (Zu beachten ist, dass die in Tabelle 2 ausgewiesenen nicht saisonbereinigten Jahresraten nahezu identisch sind mit den saisonbereinigten Jahresraten.)

Tabelle 4

Börsennotierte Aktien von Ansässigen im Euro-Währungsgebiet nach Emittentengruppen¹⁾

(in Mrd EUR; Marktwerte)

	Um- lauf	Netto- absatz	Brutto- absatz	Til- gungen	Netto- absatz	Um- lauf	Brutto- absatz	Til- gungen	Netto- absatz	Veränderung der Markt- kapitalisierung gegen Vorjahr in % ³⁾	Um- lauf	Brutto- absatz	Til- gungen	Netto- absatz	Veränderung der Markt- kapitalisierung gegen Vorjahr in % ³⁾	Veränderung des Umlaufs gegenüber dem entsprechenden Vorjahrszeitraum in % ⁴⁾											
	Febr. 2006	März 2006 - Febr. 2007 ²⁾				Januar 2007					Februar 2007					2005	2006	2006 Q1	2006 Q2	2006 Q3	2006 Q4	Sept. 06	Okt. 06	Nov. 06	Dez. 06	Jan. 07	Febr. 07
Insgesamt	5.436,6	0,0	8,1	2,8	5,3	6.310,4	5,4	3,9	1,5	19,1	6.228,0	8,4	2,1	6,3	14,6	1,1	1,2	1,2	1,1	1,2	1,1	1,2	1,1	0,9	1,1	1,0	1,1
MFIs	938,8	0,2	2,1	0,1	2,0	1.111,3	0,5	0,1	0,4	25,6	1.081,2	5,0	0,0	5,0	15,2	2,4	1,6	1,2	1,5	1,8	2,0	1,7	2,0	2,0	2,4	2,1	2,5
Kapitalgesellschaften ohne MFIs	4.497,8	-0,2	6,0	2,8	3,3	5.199,1	4,9	3,8	1,1	17,8	5.146,8	3,4	2,1	1,3	14,4	0,8	1,1	1,2	1,1	1,1	0,9	1,1	1,0	0,7	0,8	0,8	0,8
Davon: Nichtmonetäre finanzielle Kapitalgesellschaften	562,7	0,1	0,8	0,3	0,5	641,7	0,3	0,0	0,3	19,5	633,4	0,9	0,0	0,9	12,6	2,2	2,0	3,5	2,2	1,5	1,1	1,5	1,1	1,0	0,8	0,8	0,9
Nichtfinanzielle Kapitalgesellschaften	3.935,1	-0,3	5,2	2,4	2,8	4.557,4	4,6	3,8	0,8	17,6	4.513,4	2,5	2,1	0,5	14,7	0,6	0,9	0,9	0,9	1,1	0,8	1,0	0,9	0,7	0,8	0,8	0,8

Quelle: EZB-Statistik über Wertpapieremissionen.

1) Entsprechende Sektorenschlüssel nach dem ESVG 95: MFIs bezeichnen Kreditinstitute (S122); nichtmonetäre finanzielle Kapitalgesellschaften umfassen sonstige Finanzinstitute (S123), Kredit- und Versicherungshilfstätigkeiten (S124) sowie Versicherungsgesellschaften und Pensionskassen (S125); nichtfinanzielle Kapitalgesellschaften (S11).

2) Monatsdurchschnitt der Veränderungen im angegebenen Zeitraum.

3) Die Veränderung gegenüber dem Vorjahr in % gibt die wertmäßige Veränderung des Umlaufs am Ende des Berichtszeitraums gegenüber dem Wert am Ende des entsprechenden Vorjahrszeitraums wieder.

4) Die Jahreswachstumsraten errechnen sich aus den Transaktionen im Berichtszeitraum und enthalten daher keine Umgruppierungen oder anderen nicht transaktionsbedingten Veränderungen.