

## PRESSEMITTEILUNG

### STATISTIK ÜBER WERTPAPIEREMISSIONEN IM EURO-WÄHRUNGSGEBIET: MAI 2007

*Die Jahreswachstumsrate des Umlaufs an von Ansässigen im Euro-Währungsgebiet begebenen Schuldverschreibungen erhöhte sich von 8,6 % im April 2007 auf 8,9 % im Mai. Bei den von Ansässigen im Euro-Währungsgebiet emittierten börsennotierten Aktien lag die jährliche Wachstumsrate im Mai 2007 bei 1,2 % und war damit unverändert gegenüber dem Vormonat.*

Der Absatz von Schuldverschreibungen durch Ansässige im Euro-Währungsgebiet betrug im Mai 2007 insgesamt 1 162 Mrd EUR (siehe Tabelle 1 und Abbildung 1). Da sich die Tilgungen auf 991 Mrd EUR beliefen, ergab sich ein Nettoabsatz von 171 Mrd EUR (siehe Tabelle 1). Die Jahreswachstumsrate des Umlaufs an von Ansässigen im Euro-Währungsgebiet begebenen Schuldverschreibungen erhöhte sich von 8,6 % im April 2007 auf 8,9 % im Berichtsmonat (siehe Tabelle 1 und Abbildung 3).

Die Aufgliederung nach Emittentengruppen zeigt, dass die Vorjahrsrate des Umlaufs an von nichtfinanziellen Kapitalgesellschaften begebenen Schuldverschreibungen von 6,8 % im April 2007 auf 6,6 % im Mai zurückging (siehe Tabelle 2 und Abbildung 4). Im MFI-Sektor betrug die jährliche Zuwachsrate im Berichtsmonat 10,5 % nach 10,6 % im April. Die Jahreswachstumsrate der von nichtmonetären finanziellen Kapitalgesellschaften begebenen umlaufenden Schuldverschreibungen erhöhte sich im Mai auf 28,5 %, verglichen mit 27,9 % im Vormonat. Bei den öffentlichen Haushalten stieg sie im selben Zeitraum von 2,9 % auf 3,6 %.

Betrachtet man die Aufschlüsselung nach Fälligkeiten, so verringerte sich die Zwölfmonatsrate der umlaufenden kurzfristigen Schuldverschreibungen von 8,5 % im

April dieses Jahres auf 8,3 % im Berichtsmonat (siehe Tabelle 1 und Abbildung 3). Bei den langfristigen Schuldverschreibungen nahm sie von 8,6 % im April 2007 auf 9,0 % im Berichtsmonat zu. Die Jahreswachstumsrate des Umlaufs an festverzinslichen langfristigen Schuldverschreibungen erhöhte sich im selben Zeitraum von 5,3 % auf 5,7 %. Beim Umlauf an variabel verzinslichen langfristigen Schuldverschreibungen war ein Rückgang der entsprechenden Rate von 16,4 % im April auf 16,2 % im Mai zu verzeichnen.

Nach Währungen aufgegliedert zeigt sich, dass die jährliche Wachstumsrate des Umlaufs der in Euro denominierten Schuldverschreibungen von 8,1 % im April 2007 auf 8,4 % im Mai stieg. Bei den Schuldverschreibungen in anderen Währungen betrug die Vorjahrsrate im Mai 2007 13,2 % gegenüber 12,8 % im April (siehe Tabelle 1).

Die saisonbereinigte, auf Jahresrate hochgerechnete Dreimonatsrate des Umlaufs an von Ansässigen im Euro-Währungsgebiet begebenen Schuldverschreibungen stieg von 10,0 % im April auf 11,6 % im Mai (siehe Tabelle 3 und Abbildung 5).

Die Emission börsennotierter Aktien durch Ansässige im Euro-Währungsgebiet betrug im Mai 2007 insgesamt 6,4 Mrd EUR (siehe Tabelle 4). Bei Tilgungen in Höhe von 1,8 Mrd EUR ergab sich ein Nettoabsatz von 4,5 Mrd EUR. Die Jahreswachstumsrate des Umlaufs an von Ansässigen im Euro-Währungsgebiet emittierten börsennotierten Aktien (ohne Bewertungsänderungen) lag im Berichtsmonat wie bereits im April bei 1,2 % (siehe Tabelle 4 und Abbildung 6). Die Vorjahrsrate der von nichtfinanziellen Kapitalgesellschaften begebenen börsennotierten Aktien belief sich im Mai auf 1,0 % und war damit gegenüber dem Vormonat unverändert. Bei den MFIs nahm die entsprechende Wachstumsrate von 1,9 % im April auf 1,7 % im Berichtsmonat ab. Bei den nichtmonetären finanziellen Kapitalgesellschaften lag die Jahreswachstumsrate im Mai unverändert gegenüber dem Vormonat bei 1,5 %.

Der Umlauf an von Ansässigen im Euro-Währungsgebiet emittierten börsennotierten Aktien betrug Ende Mai 2007 insgesamt 6 940 Mrd EUR. Verglichen mit Ende Mai 2006 (5 371 Mrd EUR) entspricht dies einem jährlichen Anstieg des Bestands an börsennotierten Aktien um 29,2 % (nach 17,8 % im April).

*Soweit nicht anders angegeben, beruhen die Angaben auf nicht saisonbereinigten Statistiken und beziehen sich auf das Euro-Währungsgebiet in seiner gegenwärtigen*

*Zusammensetzung. Neben den Entwicklungen für Mai 2007 kann diese Pressemitteilung geringfügig revidierte Angaben für vorangegangene Berichtszeiträume enthalten. Die vollständigen aktualisierten Wertpapieremissionsstatistiken können auf der Website der EZB unter „Statistics“, „Money, banking and financial markets“ abgerufen werden ([www.ecb.int/stats/money/securities/html/index.en.html](http://www.ecb.int/stats/money/securities/html/index.en.html)). Diese Daten sowie die Angaben für das Euro-Währungsgebiet in seiner Zusammensetzung zur Zeit des Referenzzeitraums können über das [Statistical Data Warehouse \(SDW\) der EZB](#) heruntergeladen werden.*

*Die Ergebnisse bis Mai 2007 werden auch in der Augustausgabe des Monatsberichts der EZB sowie des „Statistics Pocket Book“ veröffentlicht. Die nächste Pressemitteilung zu den Wertpapieremissionen im Euro-Währungsgebiet erscheint am 21. August 2007.*

**Europäische Zentralbank**  
Direktion Kommunikation  
Abteilung Presse und Information  
Kaiserstraße 29, D-60311 Frankfurt am Main  
Tel.: +49 (69) 1344-8304 • Fax: +49 (69) 1344-7404  
Internet: [www.ecb.int](http://www.ecb.int)  
**Nachdruck nur mit Quellenangabe gestattet.**

**Tabelle 1**

**Emissionen von Schuldverschreibungen von Ansässigen im Euro-Währungsgebiet<sup>1)</sup> nach Währungen und Ursprungslaufzeiten<sup>2)</sup>**

(in Mrd EUR; Nominalwerte)

	Umlauf	Netto-	Brutto-	Tilgungen	Netto-	Umlauf	Brutto-	Tilgungen	Netto-	Umlauf	Brutto-	Tilgungen	Netto-	Veränderung des Umlaufs gegenüber dem entsprechenden Vorjahrszeitraum in % <sup>5)</sup>											
	absatz	absatz	absatz		absatz	absatz	absatz		absatz	absatz		absatz		2005	2006	2006 Q2	2006 Q3	2006 Q4	2007 Q1	Dez. 06	Jan. 07	Febr. 07	März 07	April 07	Mai 07
	Mai 2006	Juni 2006 - Mai 2007 <sup>4)</sup>	April 2007				Mai 2007																		
Insgesamt	10 717,6	125,9	1 005,7	926,0	79,7	11 536,3	1 035,4	946,0	89,3	11 712,4	1 162,1	991,0	171,1	7,7	7,4	7,3	7,0	7,9	8,0	7,8	7,9	8,1	8,4	8,6	8,9
Davon:																									
In Euro	9 596,7	111,9	951,7	884,7	67,0	10 255,3	980,6	908,2	72,4	10 404,8	1 101,6	951,4	150,2	7,3	6,7	6,6	6,2	7,2	7,4	7,2	7,3	7,4	7,8	8,1	8,4
In anderen Währungen	1 120,9	14,0	54,0	41,3	12,7	1 280,9	54,8	37,8	17,0	1 307,5	60,5	39,6	20,9	12,2	13,7	13,7	14,2	13,7	13,6	13,5	13,3	14,3	13,2	12,8	13,2
Kurzfristig	1 072,7	30,3	820,5	812,9	7,6	1 156,6	859,3	832,1	27,2	1 189,2	950,0	918,2	31,8	2,8	5,3	6,1	5,3	6,3	6,1	5,3	5,8	5,9	7,9	8,5	8,3
Davon:																									
In Euro	926,5	26,1	790,2	783,6	6,6	980,7	826,1	802,3	23,8	1 006,5	914,9	889,8	25,1	2,4	5,4	5,9	5,6	6,9	6,2	5,4	6,0	5,5	8,8	9,0	8,6
In anderen Währungen	146,2	4,2	30,3	29,3	1,0	175,9	33,2	29,8	3,4	182,6	35,1	28,4	6,7	5,5	4,3	6,9	3,1	1,5	4,8	3,9	4,3	7,3	2,1	4,8	5,6
Langfristig <sup>3)</sup>	9 645,0	95,6	185,2	113,1	72,1	10 379,7	176,1	114,0	62,1	10 523,2	212,1	72,8	139,3	8,3	7,7	7,5	7,2	8,1	8,2	8,1	8,1	8,3	8,4	8,6	9,0
Davon:																									
In Euro	8 670,3	85,9	161,5	101,1	60,4	9 274,7	154,5	105,9	48,6	9 398,3	186,7	61,6	125,1	7,8	6,9	6,7	6,3	7,3	7,5	7,4	7,4	7,6	7,7	8,0	8,4
In anderen Währungen	974,7	9,8	23,7	12,0	11,7	1 105,1	21,6	8,0	13,5	1 124,9	25,4	11,1	14,3	13,2	15,1	14,8	15,9	15,4	14,8	14,8	14,5	15,2	14,7	13,9	14,2
- Darunter festverzinslich:	6 884,7	49,6	107,7	75,2	32,6	7 189,4	102,4	70,5	32,0	7 267,2	116,1	40,2	75,8	4,7	4,5	4,2	4,4	5,1	5,3	5,2	5,2	5,5	5,2	5,3	5,7
In Euro	6 249,5	45,6	93,4	67,0	26,4	6 496,5	91,9	64,7	27,2	6 565,1	101,1	31,6	69,5	4,3	3,8	3,6	3,7	4,3	4,7	4,6	4,7	4,8	4,5	4,7	5,1
In anderen Währungen	635,2	4,0	14,3	8,2	6,2	692,9	10,6	5,8	4,8	702,1	15,0	8,6	6,3	9,3	11,3	10,2	11,7	12,7	11,3	11,0	10,1	12,3	11,8	11,3	
- Darunter variabel verzinslich:	2 397,3	40,8	63,3	31,0	32,3	2 745,7	61,5	26,1	35,4	2 789,2	70,7	29,0	41,7	19,5	16,4	16,6	14,8	15,5	15,0	14,9	14,8	14,7	16,0	16,4	16,2
In Euro	2 136,8	35,6	54,9	27,5	27,5	2 435,4	51,1	24,3	26,9	2 471,1	62,1	26,8	35,4	18,9	15,2	15,3	13,3	14,5	13,7	13,7	13,3	13,5	15,0	15,7	15,4
In anderen Währungen	260,5	5,2	8,4	3,6	4,8	310,2	10,3	1,8	8,5	318,1	8,6	2,3	6,3	25,8	26,8	28,7	28,8	23,8	25,6	26,1	27,2	24,6	24,1	22,2	22,2

Quelle: EZB-Statistik über Wertpapieremissionen.

- 1) Der Erfassungsgrad der Daten für Ansässige im Euro-Währungsgebiet beträgt schätzungsweise 95 % des Gesamtvolumens der Emissionen.
- 2) Als kurzfristig werden Wertpapiere mit einer Ursprungslaufzeit von bis einschließlich einem Jahr (in Ausnahmefällen auch bis einschließlich zwei Jahren) bezeichnet. Wertpapiere mit einer längeren Ursprungslaufzeit oder mit fakultativen Laufzeiten, von denen eine mindestens länger als ein Jahr ist, und Wertpapiere mit beliebig langer Laufzeit werden als langfristige Wertpapiere betrachtet.
- 3) Bei der Restdifferenz zwischen den gesamten langfristigen Schuldverschreibungen und der Summe der festverzinslichen und variabel verzinslichen langfristigen Schuldverschreibungen handelt es sich um Nullkuponanleihen und Neubewertungseffekte.
- 4) Monatsdurchschnitt der Veränderungen im angegebenen Zeitraum.
- 5) Die Jahreswachstumsraten basieren auf Änderungen der Finanztransaktionen, die daraus resultieren, dass eine institutionelle Einheit Schulden aufnimmt oder tilgt. Die Jahresraten enthalten daher keine Umgruppierungen, Neubewertungen, Wechselkursänderungen und anderen nicht transaktionsbedingten Veränderungen.

Tabelle 2

Emissionen von Schuldverschreibungen von Ansässigen im Euro-Währungsgebiet in allen Währungen<sup>1)</sup> nach Emittentengruppen<sup>2)</sup> und Laufzeiten<sup>3)</sup>

(in Mrd EUR; Nominalwerte)

	Umlauf	Netto- absatz	Brutto- absatz	Tilgungen	Netto- absatz	Umlauf	Brutto- absatz	Tilgungen	Netto- absatz	Umlauf	Brutto- absatz	Tilgungen	Netto- absatz	Veränderung des Umlaufs gegenüber dem entsprechenden Vorjahreszeitraum in %																						
														Mai 2006		Juni 2006 - Mai 2007 <sup>4)</sup>			April 2007			Mai 2007			2005	2006	2006 Q2	2006 Q3	2006 Q4	2007 Q1	Dez. 06	Jan. 07	Febr. 07	März 07	April 07	Mai 07
Insgesamt	10 717,6	125,9	1 005,7	926,0	79,7	11 536,3	1 035,4	946,0	89,3	11 712,4	1 162,1	991,0	171,1	7,7	7,4	7,3	7,0	7,9	8,0	7,8	7,9	8,1	8,4	8,6	8,9											
MFIs	4 363,4	59,5	742,8	704,4	38,4	4 810,6	748,5	698,4	50,1	4 873,2	825,5	765,4	60,1	9,9	9,1	9,2	8,4	9,8	10,5	10,2	10,5	10,7	10,5	10,6	10,5											
Kurzfristig	578,7	24,1	653,9	649,8	4,0	637,6	659,2	643,7	15,5	651,9	727,5	713,8	13,6	9,6	14,8	17,3	14,0	16,9	14,6	15,2	17,0	13,8	11,0	10,3	8,0											
Langfristig	3 784,6	35,4	88,9	54,5	34,4	4 173,0	89,3	54,8	34,5	4 221,3	98,0	51,5	46,5	10,0	8,3	8,1	7,7	8,8	10,0	9,5	9,6	10,3	10,4	10,7	10,8											
- Darunter																																				
Festverzinslich	2 077,8	15,7	42,2	29,4	12,8	2 222,4	42,8	29,8	13,0	2 233,4	38,0	27,1	10,9	3,1	4,7	4,5	4,6	5,4	6,3	6,0	5,7	6,7	7,1	7,6	7,4											
Variabel verzinslich	1 416,2	16,6	35,1	20,9	14,3	1 573,7	36,5	20,9	15,6	1 591,1	37,3	21,1	16,1	18,6	11,8	11,9	10,0	11,0	12,1	11,7	12,2	12,3	12,0	12,2	12,0											
Kapitalgesellschaften ohne MFIs	1 636,8	29,5	143,4	116,2	27,2	1 914,9	161,8	137,2	24,7	1 956,5	193,5	153,3	40,2	11,0	16,8	16,1	16,7	18,5	18,2	17,8	17,8	18,0	19,7	19,7	20,0											
Davon:																																				
Nichtmonetäre finanzielle Kapitalgesellschaften	998,2	17,3	38,4	14,7	23,7	1 249,1	29,2	14,0	15,2	1 278,3	38,1	9,9	28,3	17,6	26,5	26,1	26,0	28,2	26,4	25,7	26,1	26,1	28,2	27,9	28,5											
Kurzfristig	9,2	0,5	4,9	4,7	0,2	11,5	5,0	5,5	-0,5	11,6	2,7	2,6	0,0	26,9	30,9	12,1	51,4	69,3	64,8	77,0	68,4	54,4	67,0	34,1	26,8											
Langfristig	989,1	16,8	33,5	10,0	23,5	1 237,6	24,2	8,5	15,7	1 266,8	35,4	7,2	28,2	17,5	26,4	26,2	25,7	27,8	26,1	25,3	25,8	25,9	27,9	27,8	28,5											
- Darunter																																				
Festverzinslich	482,6	1,2	12,4	4,5	8,0	567,5	12,3	4,1	8,2	574,9	11,3	4,5	6,8	5,7	13,8	11,7	14,9	19,5	19,5	18,2	18,9	20,8	19,2	18,7	19,9											
Variabel verzinslich	500,6	15,1	20,8	5,5	15,3	661,8	11,9	4,4	7,5	683,5	24,0	2,6	21,3	35,8	41,3	44,4	38,1	36,3	32,3	32,0	32,3	30,6	36,1	36,5	36,7											
Nichtfinanzielle Kapitalgesellschaften	638,5	12,1	105,0	101,5	3,5	665,8	132,6	123,2	9,4	678,2	155,4	143,5	11,9	3,3	3,9	3,3	4,2	4,8	5,7	6,0	5,3	5,4	6,5	6,8	6,6											
Kurzfristig	103,6	3,3	97,6	96,2	1,3	113,4	123,9	116,8	7,1	119,8	143,9	137,5	6,4	0,7	-4,9	-8,6	-4,3	0,2	3,4	3,9	0,2	4,2	8,0	12,6	15,3											
Langfristig	534,9	8,9	7,5	5,3	2,2	552,4	8,7	6,4	2,3	558,4	11,5	6,0	5,5	3,8	5,7	5,9	5,9	5,7	6,1	6,4	6,3	5,7	6,2	5,7	4,9											
- Darunter																																				
Festverzinslich	413,5	5,8	4,9	3,8	1,1	418,9	5,0	5,8	-0,8	423,7	7,2	2,9	4,3	0,3	1,2	1,1	1,0	1,8	3,8	3,0	4,1	3,6	4,3	3,7	3,3											
Variabel verzinslich	104,1	4,1	2,4	1,0	1,4	120,1	3,7	0,5	3,2	121,3	4,3	3,0	1,3	22,1	27,4	28,3	30,3	27,0	21,6	25,3	21,3	20,8	20,3	19,6	16,1											
Öffentliche Haushalte	4 717,5	36,9	119,5	105,4	14,1	4 810,8	125,0	110,4	14,6	4 882,6	143,1	72,3	70,8	5,0	3,1	3,0	2,8	2,8	2,4	2,4	2,2	2,3	2,6	2,9	3,6											
Davon:																																				
Zentralstaaten	4 424,1	32,6	112,4	99,6	12,8	4 501,0	118,5	105,3	13,3	4 574,5	137,9	65,4	72,5	4,5	2,6	2,5	2,3	2,4	2,1	2,1	1,9	2,1	2,4	2,6	3,5											
Kurzfristig	376,3	2,5	61,4	59,4	2,1	389,3	68,0	63,3	4,6	401,0	73,1	61,4	11,6	-4,2	-4,0	-3,3	-3,6	-6,6	-5,7	-8,7	-8,7	-5,6	2,6	4,2	6,6											
Langfristig	4 047,8	30,0	51,0	40,2	10,8	4 111,7	50,6	41,9	8,6	4 173,5	64,8	3,9	60,9	5,5	3,3	3,1	2,8	3,3	2,8	3,1	2,9	2,8	2,4	2,4	3,2											
- Darunter																																				
Festverzinslich	3 683,9	23,6	44,7	35,4	9,3	3 737,0	39,3	28,6	10,7	3 791,5	57,3	3,5	53,8	5,5	3,1	3,0	2,8	3,1	2,9	3,1	3,1	3,0	2,2	2,2	3,0											
Variabel verzinslich	314,9	3,6	4,2	2,6	1,5	329,0	9,2	0,1	9,1	333,9	5,1	0,4	4,7	9,9	5,2	3,6	4,1	5,5	1,4	2,7	0,2	1,0	3,6	5,6	5,9											
Sonstige öffentliche Haushalte	293,4	4,4	7,1	5,8	1,2	309,8	6,5	5,2	1,3	308,1	5,2	6,9	-1,7	12,6	11,0	11,5	11,8	9,1	6,8	7,9	7,4	5,8	6,7	7,3	5,1											
Kurzfristig	4,8	-0,1	2,7	2,7	0,0	4,8	3,2	2,8	0,4	4,9	2,9	2,8	0,1	8,8	-11,8	-8,5	-5,7	-19,8	-8,8	-20,4	-7,2	-4,9	-8,0	-2,6	2,0											
Langfristig	288,6	4,5	4,3	3,1	1,2	305,0	3,3	2,4	0,9	303,3	2,3	4,1	-1,8	12,6	11,5	11,9	12,1	9,7	7,1	8,4	7,6	5,9	6,9	7,4	5,1											
- Darunter																																				
Festverzinslich	226,8	3,2	3,5	2,1	1,4	243,6	3,1	2,2	0,9	243,7	2,2	2,2	0,0	15,0	13,4	13,5	13,8	11,1	7,9	9,3	8,4	6,6	8,2	9,0	7,5											
Variabel verzinslich	61,5	1,3	0,9	1,0	-0,2	61,1	0,2	0,2	0,1	59,4	0,1	1,8	-1,7	4,8	4,4	5,5	6,4	4,7	4,0	5,3	4,8	3,5	2,2	1,7	-3,4											

Quelle: EZB-Statistik über Wertpapieremissionen.

1) Der Erfassungsgrad der Daten für Ansässige im Euro-Währungsgebiet beträgt schätzungsweise 95 % des Gesamtvolumens der Emissionen.

2) Entsprechende Sektorenschlüssel nach dem ESVG 95: MFIs (einschließlich Eurosystem) umfassen die EZB und die nationalen Zentralbanken der Mitgliedstaaten im Euro-Währungsgebiet (S121) und Kreditinstitute (S122); nichtmonetäre finanzielle Kapitalgesellschaften umfassen sonstige Finanzinstitute (S123), Kredit- und Versicherungshilfsleistungen (S124) sowie Versicherungsgesellschaften und Pensionskassen (S125); nichtfinanzielle Kapitalgesellschaften (S11); Zentralstaaten (S131); sonstige öffentliche Haushalte umfassen Länder (S1312), Gemeinden (S1313) und Sozialversicherung (S1314).

3) Bei der Restdifferenz zwischen den gesamten langfristigen Schuldverschreibungen und der Summe der festverzinslichen und variabel verzinslichen langfristigen Schuldverschreibungen handelt es sich um Nullkuponanleihen und Neubewertungseffekte.

4) Monatsdurchschnitt der Veränderungen im angegebenen Zeitraum.

5) Die Jahreswachstumsraten basieren auf Änderungen der Finanztransaktionen, die daraus resultieren, dass eine institutionelle Einheit Schulden aufnimmt oder tilgt. Die Jahresraten enthalten daher keine Umgruppierungen, Neubewertungen, Wechselkursänderungen und anderen nicht transaktionsbedingten Veränderungen.

Tabelle 3

Emissionen von Schuldverschreibungen von Ansässigen im Euro-Währungsgebiet in allen Währungen <sup>1)</sup> nach Emittentengruppen <sup>2)</sup> und Laufzeiten, saisonbereinigt

(in Mrd EUR; Nominalwerte)

	Umlauf	Nettoabsatz					Auf Jahresraten hochgerechnete Dreimonatsraten des Umlaufs <sup>3)</sup>													
	Mai 2007	Mai 06	Febr. 07	März 07	April 07	Mai 07	Juni 06	Juli 06	Aug. 06	Sept. 06	Okt. 06	Nov. 06	Dez. 06	Jan. 07	Febr. 07	März 07	April 07	Mai 07		
Insgesamt	11 657,8	88,8	88,3	108,0	74,7	132,8	6,4	6,4	5,8	7,1	9,8	10,7	10,0	8,1	7,5	10,1	10,0	11,6		
Kurzfristig	1 162,7	25,3	13,5	33,3	11,5	26,3	1,3	0,7	- 5,5	6,9	13,6	9,2	1,2	- 2,3	3,3	24,0	23,5	28,8		
Langfristig	10 495,1	63,5	74,7	74,7	63,1	106,6	6,9	7,1	7,1	7,1	9,4	10,9	11,0	9,2	8,0	8,7	8,6	9,9		
MFIs	4 840,8	51,1	49,6	27,5	40,0	50,7	8,5	7,5	6,0	9,1	12,8	13,2	12,5	11,8	12,3	11,7	10,4	10,4		
Kurzfristig	638,3	25,4	2,9	4,2	5,8	15,3	2,1	- 3,3	- 8,1	22,6	41,4	16,0	5,2	- 0,9	8,0	15,4	8,7	17,6		
Langfristig	4 202,4	25,7	46,7	23,3	34,2	35,4	9,4	9,1	8,3	7,2	9,1	12,8	13,7	13,8	13,0	11,2	10,7	9,4		
Kapitalgesellschaften ohne MFIs	1 958,3	25,5	38,3	56,1	22,6	36,1	16,1	13,6	11,9	13,4	23,8	26,3	21,0	13,4	15,3	28,7	28,5	27,3		
Davon:																				
Nichtmonetäre finanzielle Kapitalgesellschaften	1 285,1	18,7	34,5	47,5	16,0	30,0	21,2	20,0	22,4	21,7	36,3	35,0	27,6	18,3	22,1	43,4	38,3	35,2		
Kurzfristig	11,1	0,7	- 0,8	0,9	- 1,3	0,3	318,2	165,0	149,3	64,3	68,9	25,2	23,1	7,5	- 15,3	- 7,1	- 33,3	- 3,5		
Langfristig	1 274,0	18,0	35,4	46,5	17,3	29,7	19,9	19,2	21,6	21,3	36,0	35,1	27,6	18,4	22,5	44,0	39,3	35,6		
Nichtfinanzielle Kapitalgesellschaften	673,2	6,8	3,7	8,6	6,6	6,1	8,6	4,1	- 3,4	1,1	5,4	12,7	10,6	5,3	4,0	5,9	12,2	13,7		
Kurzfristig	113,8	1,4	2,1	5,0	4,0	4,2	13,3	15,5	- 16,2	- 11,7	- 3,7	43,0	21,9	- 6,3	- 10,5	11,9	53,3	63,4		
Langfristig	559,4	5,4	1,6	3,7	2,6	2,0	7,7	2,1	- 0,8	3,6	7,2	7,9	8,6	7,5	6,9	4,8	5,8	6,1		
Öffentliche Haushalte	4 858,8	12,2	0,4	24,4	12,0	46,1	1,4	3,1	3,6	3,1	2,6	3,4	3,9	2,7	0,4	2,2	3,1	7,1		
Davon:																				
Zentralstaaten	4 550,8	7,9	1,7	20,8	10,1	47,7	0,7	2,3	3,0	3,1	2,7	3,6	3,7	2,4	0,3	2,1	3,0	7,2		
Kurzfristig	394,6	- 1,9	9,4	23,0	2,6	6,6	- 5,8	0,5	- 1,0	- 9,4	- 15,9	- 7,1	- 9,9	- 3,9	0,2	44,3	46,0	40,6		
Langfristig	4 156,2	9,8	- 7,7	- 2,3	7,5	41,2	1,3	2,5	3,3	4,3	4,6	4,6	4,9	2,9	0,3	- 1,0	- 0,2	4,6		
Sonstige öffentliche Haushalte	308,0	4,4	- 1,3	3,6	1,9	- 1,7	12,4	15,8	13,0	3,1	0,1	1,3	7,4	8,3	1,4	3,7	5,6	5,1		
Kurzfristig	4,8	- 0,2	- 0,0	0,1	0,4	- 0,0	- 5,8	- 6,5	19,5	- 24,8	- 36,4	- 58,4	- 45,8	- 2,5	39,1	84,8	54,8	56,2		
Langfristig	303,2	4,6	- 1,3	3,4	1,5	- 1,7	12,8	16,2	12,9	3,7	0,8	2,7	8,4	8,4	0,9	2,9	5,0	4,5		

Quelle: EZB-Statistik über Wertpapieremissionen.

- Der Erfassungsgrad der Daten für Ansässige im Euro-Währungsgebiet beträgt schätzungsweise 95 % des Gesamtvolumens der Emissionen.
- Entsprechende Sektorenschlüssel nach dem ESVG 95: MFIs (einschließlich Eurosystem) umfassen die EZB und die nationalen Zentralbanken der Mitgliedstaaten im Euro-Währungsgebiet (S121) und Kreditinstitute (S122); nichtmonetäre finanzielle Kapitalgesellschaften umfassen sonstige Finanzinstitute (S123), Kredit- und Versicherungshilfstätigkeiten (S124) sowie Versicherungsgesellschaften und Pensionskassen (S125); nichtfinanzielle Kapitalgesellschaften (S11); Zentralstaaten (S1311); sonstige öffentliche Haushalte umfassen Länder (S1312), Gemeinden (S1313) und Sozialversicherung (S1314).
- Die auf Jahresraten hochgerechneten Dreimonatsraten basieren auf Änderungen der Finanztransaktionen, die daraus resultieren, dass eine institutionelle Einheit Schulden aufnimmt oder tilgt. Sie enthalten daher keine Umgruppierungen, Neubewertungen, Wechselkursänderungen und anderen nicht transaktionsbedingten Veränderungen. Die Dreimonatsraten sind annualisiert, um einen direkten Vergleich mit den Jahresraten zu ermöglichen. (Zu beachten ist, dass die in Tabelle 2 ausgewiesenen nicht saisonbereinigten Jahresraten nahezu identisch sind mit den saisonbereinigten Jahresraten.)

**Tabelle 4**  
**Börsennotierte Aktien von Ansässigen im Euro-Währungsgebiet nach Emittentengruppen<sup>1)</sup>**

(in Mrd EUR; Marktwerte)

	Um- lauf	Netto- absatz	Brutto- absatz	Til- gungen	Netto- absatz	Um- lauf	Brutto- absatz	Til- gungen	Netto- absatz	Veränderung der Markt- kapitalisierung gegen Vorjahr in % <sup>3)</sup>	Um- lauf	Brutto- absatz	Til- gungen	Netto- absatz	Veränderung der Markt- kapitalisierung gegen Vorjahr in % <sup>3)</sup>	Veränderung des Umlaufs gegenüber dem entsprechenden Vorjahrszeitraum in % <sup>4)</sup>												
	Mai 2006		Juni 2006 - Mai 2007 <sup>2)</sup>			April 2007				Mai 2007					2005	2006	2006 Q2	2006 Q3	2006 Q4	2007 Q1	Dez. 06	Jan. 07	Febr. 07	März 07	April 07	Mai 07		
Insgesamt	5 370,9	6,4	8,3	2,5	5,8	6 669,7	13,0	0,4	12,6	17,8	6 940,4	6,4	1,8	4,5	29,2	1,1	1,2	1,1	1,2	1,1	1,1	1,1	1,1	1,0	1,1	1,1	1,2	1,2
MFIs	896,7	1,8	1,5	0,1	1,4	1 156,5	0,1	0,3	- 0,2	21,9	1 161,3	0,1	0,0	0,1	29,5	2,4	1,6	1,5	1,8	2,0	2,3	2,4	2,1	2,5	1,9	1,9	1,7	
Kapitalgesellschaften ohne MFIs	4 474,2	4,5	6,8	2,4	4,4	5 513,2	12,9	0,2	12,7	17,0	5 779,2	6,3	1,8	4,4	29,2	0,8	1,1	1,1	1,1	0,9	0,8	0,8	0,8	0,8	1,0	1,1	1,1	
Davon: Nichtmonetäre finanzielle Kapitalgesellschaften	534,5	0,2	1,1	0,4	0,8	672,2	0,1	0,0	0,1	17,1	685,8	0,5	0,0	0,5	28,3	2,2	2,0	2,2	1,5	1,1	1,0	0,8	0,8	0,9	1,4	1,5	1,5	
Nichtfinanzielle Kapitalgesellschaften	3 939,7	4,4	5,7	2,0	3,7	4 841,0	12,8	0,2	12,6	16,9	5 093,3	5,8	1,8	4,0	29,3	0,6	0,9	0,9	1,1	0,8	0,8	0,8	0,8	0,8	0,9	1,0	1,0	

Quelle: EZB-Statistik über Wertpapieremissionen.

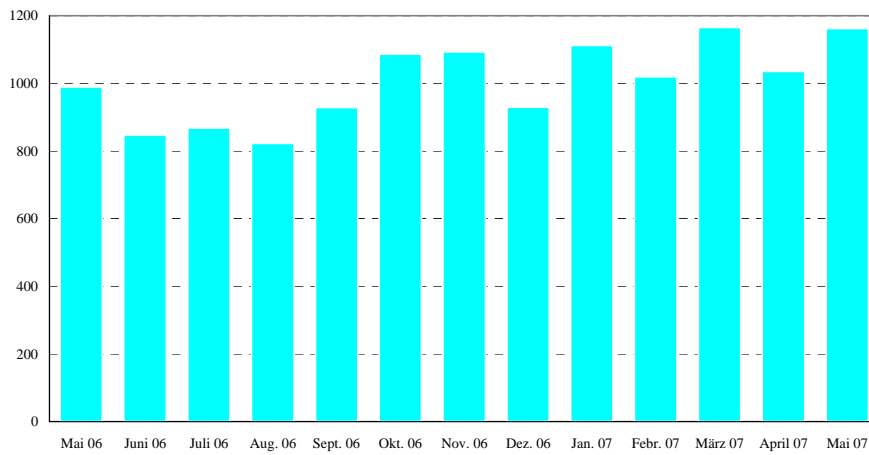
1) Entsprechende Sektorenschlüssel nach dem ESVG 95: MFIs bezeichnen Kreditinstitute (S122); nichtmonetäre finanzielle Kapitalgesellschaften umfassen sonstige Finanzinstitute (S123), Kredit- und Versicherungshilfstätigkeiten (S124) sowie Versicherungsgesellschaften und Pensionskassen (S125); nichtfinanzielle Kapitalgesellschaften (S11).

2) Monatsdurchschnitt der Veränderungen im angegebenen Zeitraum.

3) Die Veränderung gegenüber dem Vorjahr in % gibt die wertmäßige Veränderung des Umlaufs am Ende des Berichtszeitraums gegenüber dem Wert am Ende des entsprechenden Vorjahrszeitraums wieder.

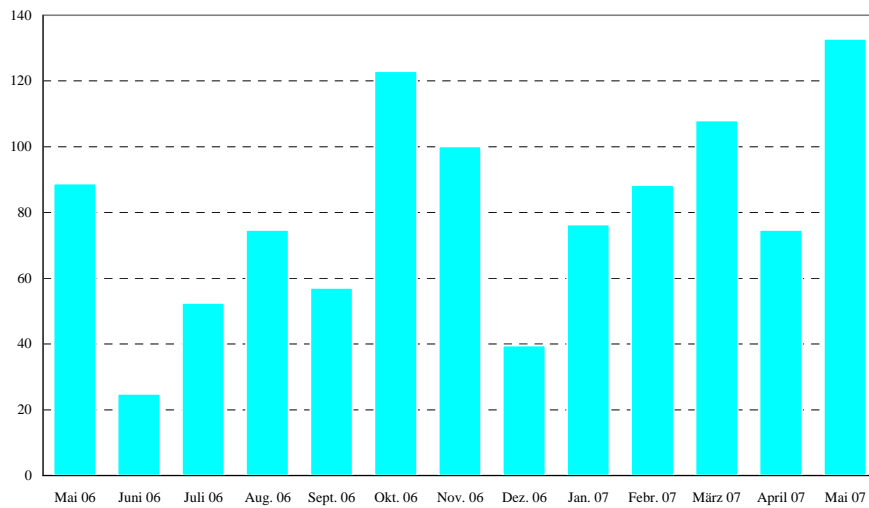
4) Die Jahreswachstumsraten errechnen sich aus den Transaktionen im Berichtszeitraum und enthalten daher keine Umgruppierungen oder anderen nicht transaktionsbedingten Veränderungen.

**Abbildung 1: Bruttoabsatz von Schuldverschreibungen durch Ansässige im Euro-Währungsgebiet**  
(in Mrd EUR; monatlich; Nominalwerte)



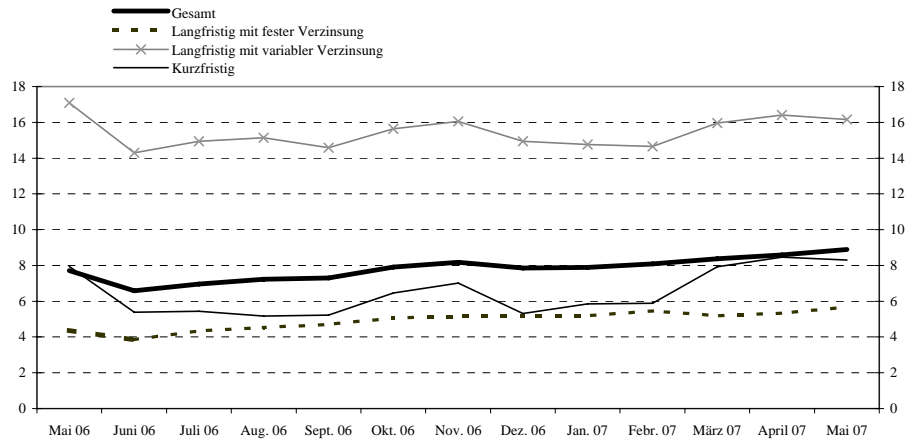
Quelle : EZB-Statistik über Wertpapieremissionen.

**Abbildung 2: Nettoabsatz von Schuldverschreibungen durch Ansässige im Euro-Währungsgebiet**  
(in Mrd EUR; monatlich; Nominalwerte; saisonbereinigt)



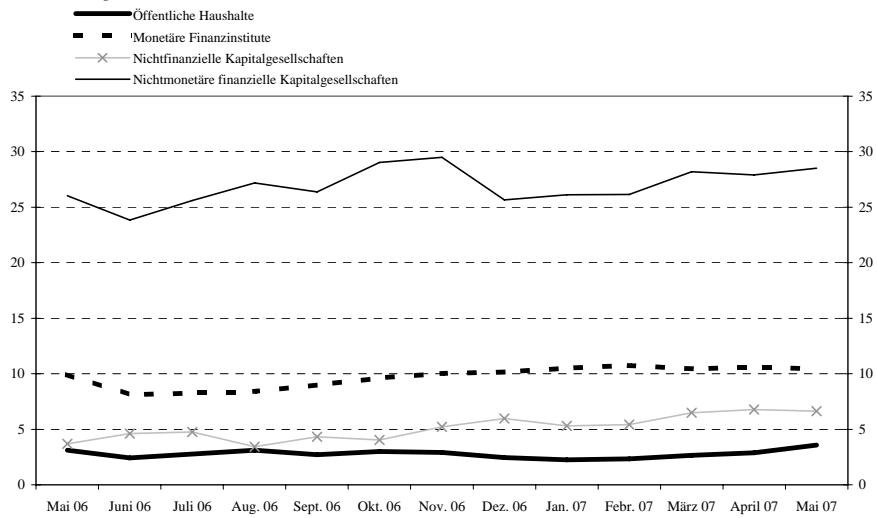
Quelle : EZB-Statistik über Wertpapieremissionen.

**Abbildung 3: Jahreswachstumsraten der von Ansässigen im Euro-Währungsgebiet begebenen Schuldverschreibungen nach Ursprungslaufzeiten**  
(Veränderung in %)



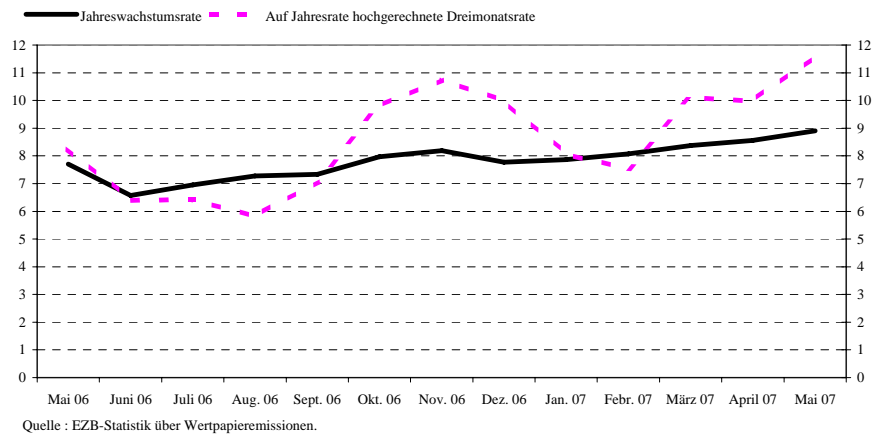
Quelle : EZB-Statistik über Wertpapieremissionen.

**Abbildung 4: Jahreswachstumsraten der von Ansässigen im Euro-Währungsgebiet begebenen Schuldverschreibungen nach Emittentengruppen**  
(Veränderung in %)

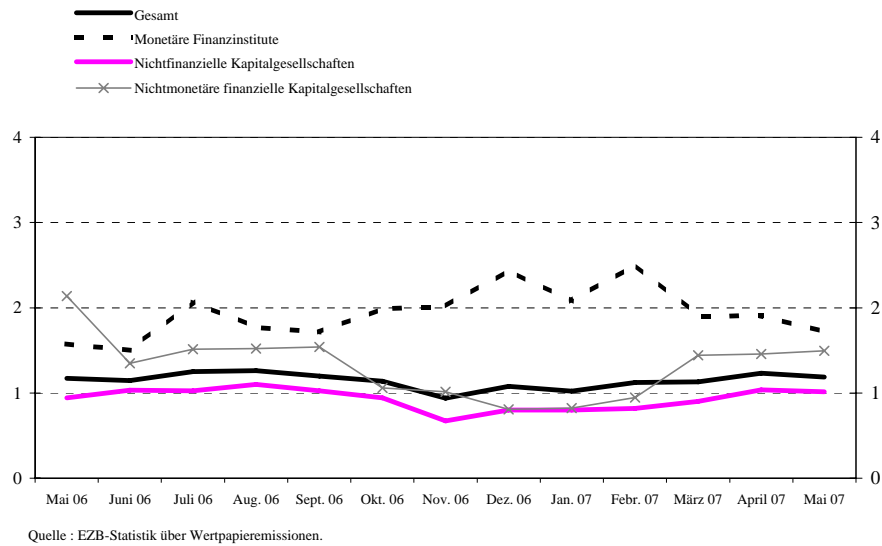


Quelle : EZB-Statistik über Wertpapieremissionen.

**Abbildung 5: Wachstum der von Ansässigen im Euro-Währungsgebiet begebenen Schuldverschreibungen, saisonbereinigt**  
(Veränderung in %)



**Abbildung 6: Jahreswachstumsraten der von Ansässigen im Euro-Währungsgebiet begebenen börsennotierten Aktien nach Emittenten**  
(Veränderung in %)



INTERMEDIATE DATA USED FOR THE CHARTS - PLEASE DO NOT MODIFY

dates	values
Mai 06	888,405
Juni 06	846,748
Juli 06	868,093
Aug. 06	822,788
Sept. 06	927,919
Okt. 06	1,086,039
Nov. 06	1,062,686
Dec. 06	929,673
Jan. 07	1,111,742
Febr. 07	1,078,523
März 07	1,165,414
April 07	1,035,352
Mai 07	1,162,099

Total debt securities					Gesamt	Kurzfristig	long-term
Mai 06	7,705	7,941	4,380	17,082	7,678	7,7%	7,9%
Juni 06	6,864	5,389	3,845	14,298	6,710	6,6%	6,7%
Juli 06	6,862	5,437	4,344	14,940	7,124	7,0%	6,4%
Aug. 06	7,237	5,174	4,526	15,144	7,459	7,2%	5,2%
Sept. 06	7,292	5,220	4,705	14,580	7,513	7,3%	5,2%
Okt. 06	7,915	6,456	5,072	15,630	8,070	7,9%	6,5%
Nov. 06	6,176	7,012	5,158	16,050	8,300	8,2%	7,9%
Dec. 06	7,850	5,318	5,193	14,943	8,117	7,8%	5,3%
Jan. 07	7,892	5,845	5,195	14,794	8,112	7,9%	5,8%
Febr. 07	8,086	5,885	5,462	14,852	8,350	8,1%	5,9%
März 07	8,382	7,932	5,188	15,959	8,427	8,4%	7,9%
April 07	8,580	8,466	5,332	16,402	8,587	8,6%	8,5%
Mai 07	8,897	8,305	5,677	16,158	8,950	8,9%	8,3%

Total debt securities					MFI	NMFC	NFC	GG
	Monetary	Financial institutions	Non-financial corporations other than MFIs	Non-financial corporations				
Mai 06	9,957	26,025	3,689	3,126	10,0%	26,0%	3,7%	3,1%
Juni 06	8,123	23,848	4,604	2,414	8,1%	23,8%	4,6%	2,4%
Juli 06	8,267	25,595	4,754	2,797	8,3%	25,6%	4,8%	2,8%
Aug. 06	8,429	27,181	4,436	3,109	8,4%	27,2%	3,4%	3,1%
Sept. 06	9,003	26,371	4,322	2,713	9,0%	26,4%	4,3%	2,7%
Okt. 06	9,662	29,028	4,031	2,986	9,6%	29,0%	4,0%	3,0%
Nov. 06	10,030	29,484	5,208	2,911	10,0%	29,5%	5,2%	2,9%
Dec. 06	10,184	25,673	5,976	2,442	10,2%	25,7%	6,0%	2,4%
Jan. 07	10,532	26,127	5,308	2,243	10,5%	26,1%	5,3%	2,2%
Febr. 07	10,740	26,135	5,433	2,344	10,7%	26,1%	5,4%	2,3%
März 07	10,451	28,194	6,474	2,841	10,5%	28,2%	6,5%	2,8%
April 07	10,619	27,894	6,785	2,885	10,6%	27,9%	6,8%	2,9%
Mai 07	10,473	28,520	6,637	3,592	10,5%	28,5%	6,6%	3,6%

This will automatically update to latest 13 months, do not modify

Monetary	Nichtmonetäre		Nichtfinanzielle		Monetary	financial		non-financial	
	Finanzinstitute	Kapitalgesellschaften	sonstige Kapitalgesellschaften	sonstige		institutions	corporations	other than MFIs	total
Mai 06	1,576	2,138	0,844	1,171	1,6%	2,1%	0,9%	1,2%	
Juni 06	1,501	1,348	1,031	1,145	1,5%	1,3%	1,0%	1,1%	
Juli 06	2,068	1,512	1,027	1,252	2,1%	1,5%	1,0%	1,3%	
Aug. 06	1,775	1,522	1,100	1,261	1,8%	1,5%	1,1%	1,2%	
Sept. 06	1,718	1,539	1,024	1,198	1,7%	1,5%	1,0%	1,2%	
Okt. 06	1,990	1,060	0,944	1,137	2,0%	1,1%	0,9%	1,1%	
Nov. 06	2,012	1,015	0,672	0,938	2,0%	1,0%	0,7%	0,9%	
Dec. 06	2,441	0,806	0,800	1,079	2,4%	0,8%	0,8%	1,1%	
Jan. 07	2,077	0,822	0,801	1,022	2,1%	0,8%	0,8%	1,0%	
Febr. 07	2,607	0,945	0,620	1,124	2,6%	0,9%	0,6%	1,1%	
März 07	1,905	1,442	0,900	1,129	1,9%	1,4%	0,9%	1,1%	
April 07	1,907	1,457	1,037	1,231	1,9%	1,5%	1,0%	1,2%	
Mai 07	1,721	1,496	1,013	1,188	1,7%	1,5%	1,0%	1,2%	

Chart net issues:

Mai 06	88,772	88,772
Juni 06	24,873	24,873
Juli 06	52,497	52,497
Aug. 06	74,652	74,652
Sept. 06	57,028	57,028
Okt. 06	122,980	122,980
Nov. 06	100,038	100,038
Dec. 06	39,558	39,558
Jan. 07	76,375	76,375
Febr. 07	88,265	88,265
März 07	107,972	107,972
April 07	74,653	74,653
Mai 07	132,811	132,811

Chart growth rates:

Annual	3m annualised		6m annualised	
	8	7	8	8
Mai 06	8	7	8	8
Juni 06	7	6	7	7
Juli 06	7	6	7	7
Aug. 06	7	6	7	7
Sept. 06	7	7	7	7
Okt. 06	8	10	8	8
Nov. 06	8	11	8	8
Dec. 06	8	10	9	9
Jan. 07	8	8	9	9
Febr. 07	8	8	9	9
März 07	8	10	10	10
April 07	9	10	9	9
Mai 07	9	12	10	10