

20. Januar 2008

## PRESSEMITTEILUNG

### STATISTIK ÜBER WERTPAPIEREMISSIONEN IM EURO-WÄHRUNGSGEBIET: NOVEMBER 2007

*Die Jahreswachstumsrate des Umlaufs an von Ansässigen im Euro-Währungsgebiet begebenen Schuldverschreibungen verringerte sich von 9,1 % Oktober 2007 auf 8,6 % im November. Bei den von Ansässigen im Eurogebiet emittierten börsennotierten Aktien betrug die jährliche Wachstumsrate im Berichtsmonat 1,5 % gegenüber 1,6 % im Oktober.*

Der Absatz von Schuldverschreibungen durch Ansässige im Euroraum lag im November 2007 insgesamt bei 1 152 Mrd EUR (siehe Tabelle 1 und Abbildung 1). Da sich die Tilgungen auf 1 092 Mrd EUR beliefen, ergab sich ein Nettoabsatz von 60 Mrd EUR (siehe Tabelle 1). Die Jahreswachstumsrate des Umlaufs an von Ansässigen im Euro-Währungsgebiet begebenen Schuldverschreibungen ging von 9,1 % im Oktober auf 8,6 % im November zurück (siehe Tabelle 1 und Abbildung 3).

Die Aufgliederung nach Emittentengruppen zeigt, dass sich die Vorjahrsrate des Umlaufs an von nichtfinanziellen Kapitalgesellschaften begebenen Schuldverschreibungen im November 2007 auf 8,8 % belief nach 8,9 % im Vormonat (siehe Tabelle 2 und Abbildung 4). Im MFI-Sektor nahm die jährliche Zuwachsrate von 11,0 % im Oktober auf 10,4 % im November ab. Die Jahreswachstumsrate der von nichtmonetären finanziellen Kapitalgesellschaften begebenen umlaufenden Schuldverschreibungen verringerte sich von 27,0 % im Oktober auf 25,5 % im November. Bei den öffentlichen Haushalten verringerte sie sich im selben Zeitraum von 3,1 % auf 2,8 %.

Betrachtet man die Aufschlüsselung nach Fälligkeiten, so erhöhte sich die Zwölfmonatsrate der umlaufenden kurzfristigen Schuldverschreibungen von 21,7 % im Oktober 2007 auf 22,6 % im November (siehe Tabelle 1 und Abbildung 3). Bei den MFIs nahm die entsprechende Wachstumsrate im selben Zeitraum von 25,2 % auf 28,8 % zu (siehe Tabelle 2). Bei den langfristigen Schuldverschreibungen sank diese Rate von 7,7 % im Oktober auf 7,1 % im Berichtsmonat. Die Jahreswachstumsrate des Umlaufs an von MFIs begebenen langfristigen Schuldverschreibungen ging im selben Zeitraum von 8,8 % auf 7,7 % zurück (siehe Tabelle 2). Die Zwölfmonatsrate des Umlaufs an festverzinslichen langfristigen Schuldverschreibungen verringerte sich von 4,6 % im Oktober auf 4,4 % im November. Die jährliche Zuwachsrate des Umlaufs an variabel verzinslichen langfristigen Schuldverschreibungen ging im Berichtsmonat auf 13,7 % zurück gegenüber 15,3 % im Vormonat.

Nach Währungen aufgegliedert zeigt sich, dass sich die jährliche Wachstumsrate des Umlaufs an in Euro denominierten Schuldverschreibungen von 8,8 % im Oktober 2007 auf 8,4 % im November verringerte. Bei den Schuldverschreibungen in anderen Währungen sank die Vorjahrsrate von 11,8 % im Oktober auf 9,8 % im November (siehe Tabelle 1).

Die saisonbereinigte, auf Jahresrate hochgerechnete Dreimonatsrate des Umlaufs an von Ansässigen im Euro-Währungsgebiet begebenen Schuldverschreibungen ging von 9,4 % im Oktober auf 7,8 % im November zurück (siehe Tabelle 3 und Abbildung 5).

Die Emission börsennotierter Aktien durch Ansässige im Euro-Währungsgebiet belief sich im November 2007 auf insgesamt 5,3 Mrd EUR (siehe Tabelle 4). Bei Tilgungen in Höhe von 3,3 Mrd EUR ergab sich ein Nettoabsatz von 2,0 Mrd EUR. Die Jahreswachstumsrate des Umlaufs an von Ansässigen im Euro-Währungsgebiet emittierten börsennotierten Aktien (ohne Bewertungsänderungen) belief sich auf 1,5 % im November nach 1,6 % im Vormonat (siehe Tabelle 4 und Abbildung 6). Die Vorjahrsrate der von nichtfinanziellen Kapitalgesellschaften begebenen börsennotierten Aktien lag im November wie schon im Vormonat bei 1,4 %. Bei den MFIs ging die entsprechende Wachstumsrate von 1,4 % im Oktober auf 1,1 % im November zurück. Bei den nichtmonetären finanziellen Kapitalgesellschaften lag die Zwölfmonatsrate im November bei 3,4 % verglichen mit 3,5 % im Vormonat.

Der Umlauf an von Ansässigen im Euro-Währungsgebiet emittierten börsennotierten Aktien belief sich Ende November 2007 auf insgesamt 6 590 Mrd EUR. Verglichen mit

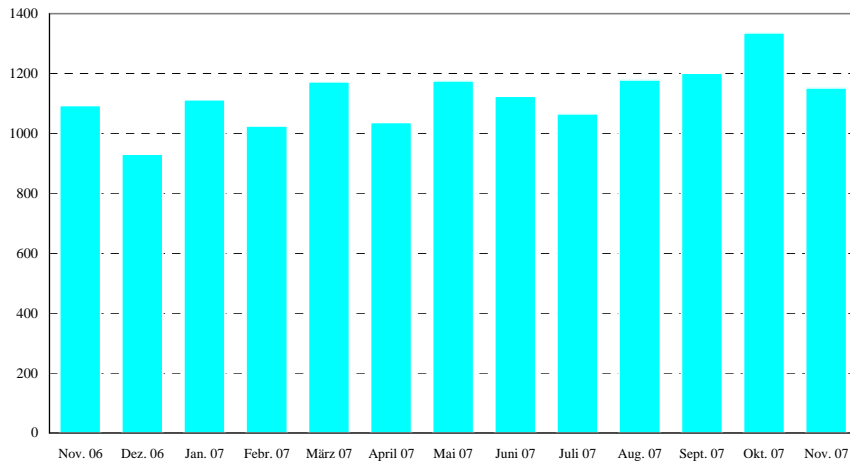
Ende November 2006 (5 951 Mrd EUR) entspricht dies einem jährlichen Anstieg des Bestands an börsennotierten Aktien um 10,7 % (gegenüber 17,1 % im Oktober).

*Soweit nicht anders angegeben, beruhen die Angaben auf nicht saisonbereinigten Statistiken und beziehen sich auf das Euro-Währungsgebiet in seiner aktuellen Zusammensetzung. Neben den Entwicklungen für November 2007 kann diese Pressemitteilung auch geringfügig revidierte Angaben für vorangegangene Berichtszeiträume enthalten. Die vollständigen aktualisierten Wertpapieremissionsstatistiken können auf der Website der EZB unter „Statistics“, „Money, banking and financial markets“ abgerufen werden ([www.ecb.europa.eu/stats/money/securities/html/index.en.html](http://www.ecb.europa.eu/stats/money/securities/html/index.en.html)). Diese Daten sowie die Angaben für das Euro-Währungsgebiet in seiner Zusammensetzung während des Referenzzeitraums können über das [Statistical Data Warehouse \(SDW\) der EZB](#) heruntergeladen werden.*

*Die Ergebnisse bis November 2007 werden auch in der Ausgabe vom Februar 2008 des EZB-Monatsberichts und des „Statistics Pocket Book“ veröffentlicht. Die nächste Pressemitteilung zu den Wertpapieremissionen im Euro-Währungsgebiet erscheint am 19. Februar 2008.*

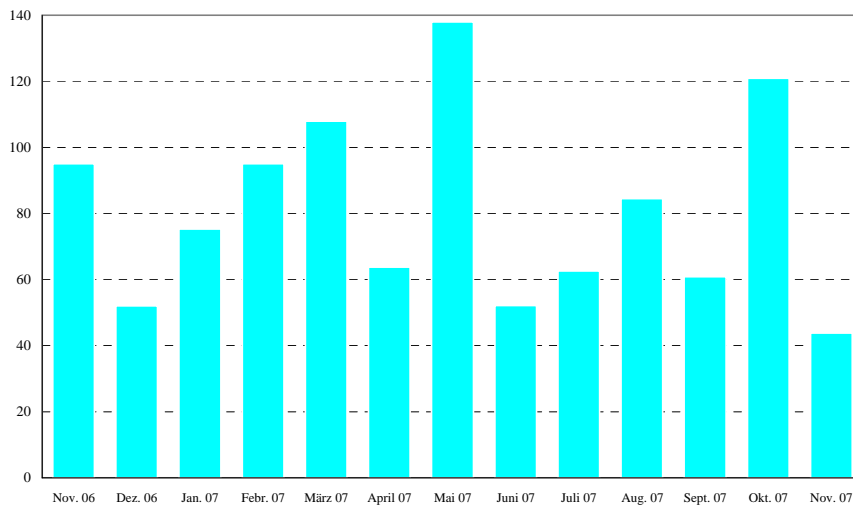
**Europäische Zentralbank**  
Direktion Kommunikation  
Abteilung Presse und Information  
Kaiserstraße 29, D-60311 Frankfurt am Main  
Tel.: +49 (69) 1344-8304 • Fax: +49 (69) 1344-7404  
Internet: [www.ecb.europa.eu](http://www.ecb.europa.eu)  
**Nachdruck nur mit Quellenangabe gestattet.**

**Abbildung 1: Bruttoabsatz von Schuldverschreibungen durch Ansässige im Euro-Währungsgebiet**  
(in Mrd EUR; monatlich; Nominalwerte)



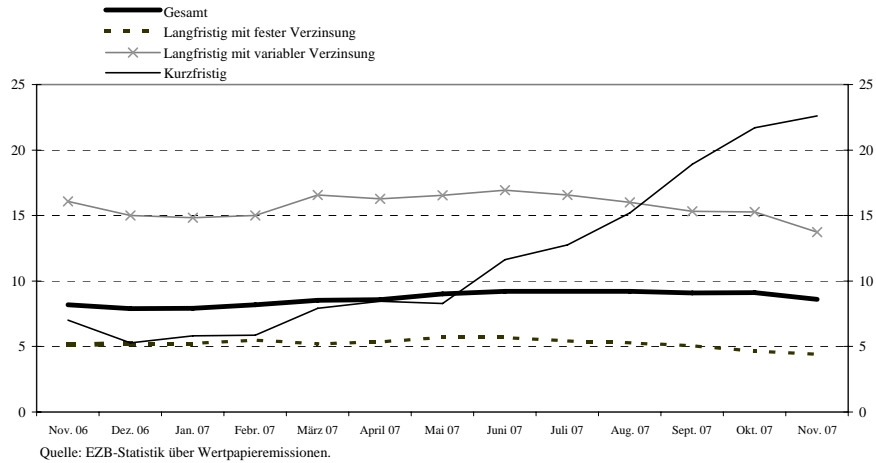
Quelle: EZB-Statistik über Wertpapieremissionen.

**Abbildung 2: Nettoabsatz von Schuldverschreibungen durch Ansässige im Euro-Währungsgebiet**  
(in Mrd EUR; monatlich; Nominalwerte; saisonbereinigt)

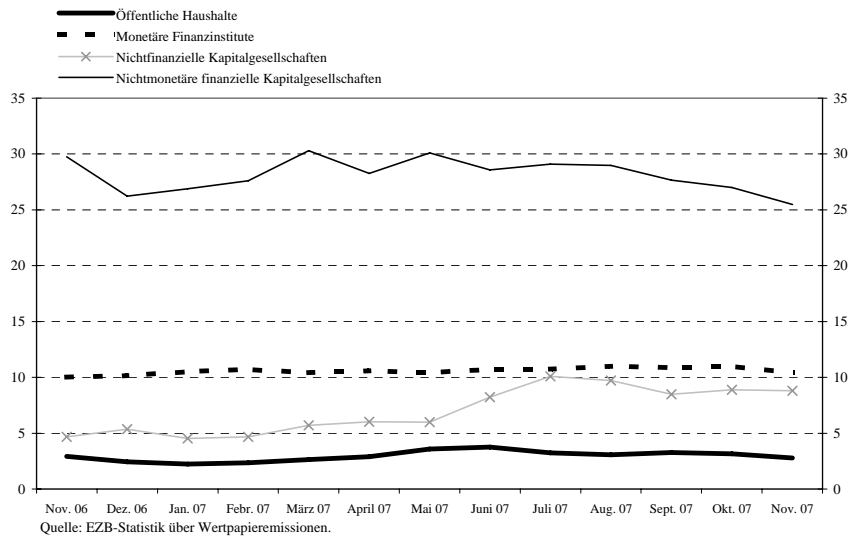


Quelle: EZB-Statistik über Wertpapieremissionen.

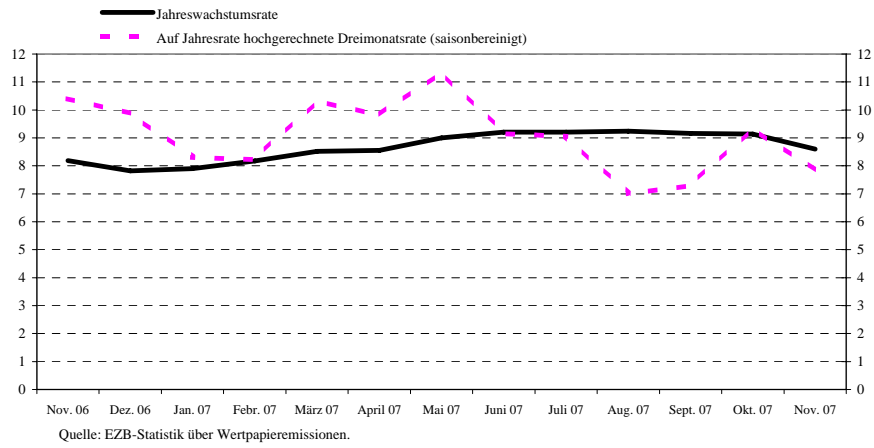
**Abbildung 3: Jahreswachstumsraten der von Ansässigen im Euro-Währungsgebiet begebenen Schuldverschreibungen nach Ursprungslaufzeiten**  
(Veränderung in %)



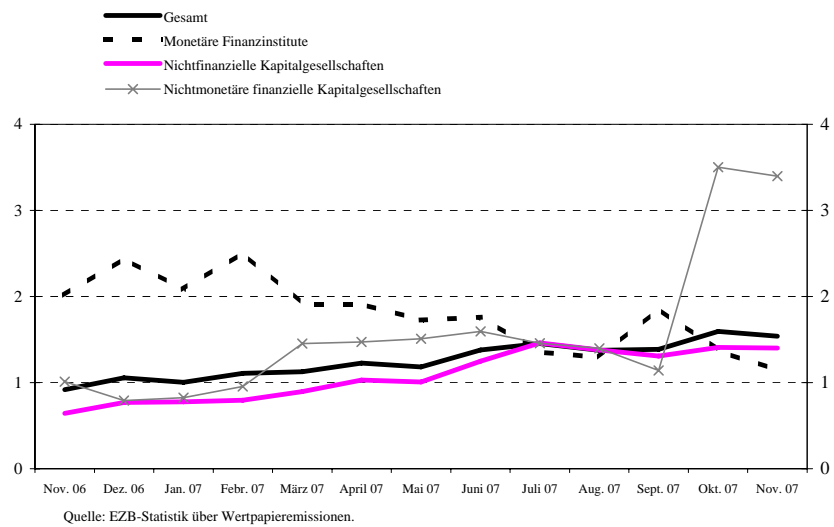
**Abbildung 4: Jahreswachstumsraten der von Ansässigen im Euro-Währungsgebiet begebenen Schuldverschreibungen nach Emittentengruppen**  
(Veränderung in %)



**Abbildung 5: Wachstumsraten der von Ansässigen im Euro-Währungsgebiet begebenen Schuldverschreibungen**  
(Veränderung in %)



**Abbildung 6: Jahreswachstumsraten der von Ansässigen im Euro-Währungsgebiet begebenen börsennotierten Aktien nach Emittentengruppen**  
(Veränderung in %)



INTERMEDIATE DATA USED FOR THE CHARTS - PLEASE DO NOT MODIFY

date	values
Nov_06	1.093.041
Dec_06	930.541
Jan_07	1.112.344
Febr_07	1.034.642
März_07	1.172.201
April_07	1.027.131
Ma_07	1.175.615
Jun_07	1.124.197
Juli_07	1.065.267
Aug_07	1.179.158
Sept_07	1.201.418
Okt_07	1.335.771
Nov_07	1.152.344

Total debt securities	Gesamt Kurzfristig langfristige		
Nov_06	8.193	7.011	5.167
Dec_06	7.881	5.287	5.218
Jan_07	7.928	5.813	5.219
Febr_07	8.167	5.867	5.492
März_07	8.541	7.527	5.212
April_07	8.577	8.459	5.356
Ma_07	9.012	8.287	5.705
Jun_07	9.225	11.629	5.705
Juli_07	9.211	12.761	5.415
Aug_07	9.215	15.209	5.291
Sept_07	9.088	18.914	5.066
Okt_07	9.117	21.707	4.641
Nov_07	8.600	22.610	4.401

Total debt securities	Financial			Non-financial			General government	MF1	MF2	NFC	GG
	Monetary financial institutions	Financial corporations other than MFIs	Financial corporations other than MFIs	Monetary financial institutions	Financial corporations other than MFIs	Non-financial corporations					
Nov_06	10.041	29.766	4.679	2.914	10.0%	29.8%	4.7%	2.9%			
Dec_06	10.183	26.233	5.373	2.447	10.2%	26.2%	5.4%	2.4%			
Jan_07	10.254	28.862	4.520	2.248	10.5%	28.9%	4.5%	2.2%			
Febr_07	10.723	27.616	4.689	2.352	10.7%	27.6%	4.7%	2.4%			
März_07	10.431	30.310	5.699	2.648	10.4%	30.3%	5.7%	2.6%			
April_07	10.995	28.268	6.096	2.895	10.6%	28.3%	6.0%	2.9%			
Ma_07	10.442	30.109	6.025	3.587	10.4%	30.1%	6.0%	3.6%			
Jun_07	10.708	28.586	6.232	3.765	10.7%	28.6%	6.2%	3.8%			
Juli_07	10.758	29.081	10.083	3.250	10.8%	29.1%	10.1%	3.3%			
Aug_07	11.010	29.971	9.719	3.055	11.0%	29.9%	9.7%	3.1%			
Sept_07	10.902	27.690	8.492	3.071	10.9%	27.6%	8.5%	3.0%			
Okt_07	11.015	27.010	8.874	3.143	11.0%	27.0%	8.9%	3.1%			
Nov_07	10.440	25.489	8.789	2.782	10.4%	25.5%	8.8%	2.8%			

	general	Other
Okt_07	3.14	
Nov_07	2.78	

This will automatically update to latest 13 months, do not modify

Monetary financial institutions	Financial corporations other than MFIs			non-financial corporations			total	non-financial institutions	Financial corporations other than MFIs			total
	Financial corporations other than MFIs	Financial corporations other than MFIs	Financial corporations other than MFIs	non-financial corporations	non-financial corporations	non-financial corporations			non-financial corporations	non-financial corporations	non-financial corporations	
Nov_06	2.017	1.012	0.643	0.917	2.0%	1.0%	0.6%	0.9%				
Dec_06	2.446	0.791	0.770	1.056	2.4%	0.8%	0.8%	1.1%				
Jan_07	2.083	0.826	0.776	1.005	2.1%	0.8%	0.8%	1.0%				
Febr_07	2.514	0.957	0.796	1.107	2.5%	1.0%	0.8%	1.1%				
März_07	1.912	1.455	0.896	1.127	1.9%	1.5%	0.9%	1.1%				
April_07	1.914	1.471	1.030	1.228	1.9%	1.5%	1.0%	1.2%				
Ma_07	1.727	1.509	1.096	1.183	1.7%	1.5%	1.0%	1.2%				
Jun_07	1.760	1.597	1.250	1.378	1.8%	1.6%	1.3%	1.4%				
Juli_07	1.355	1.458	1.462	1.453	1.4%	1.5%	1.5%	1.5%				
Aug_07	1.294	1.399	1.378	1.375	1.3%	1.4%	1.4%	1.4%				
Sept_07	1.863	1.141	1.308	1.386	1.9%	1.1%	1.3%	1.4%				
Okt_07	1.371	3.501	1.409	1.094	1.4%	3.5%	1.4%	1.6%				
Nov_07	1.147	3.399	1.400	1.539	1.1%	3.4%	1.4%	1.5%				

Chart net issues:

Nov_06	95.069	95.069
Dec_06	62.027	62.027
Jan_07	75.318	75.318
Febr_07	95.019	95.019
März_07	107.975	107.975
April_07	63.764	63.764
Ma_07	137.947	137.947
Jun_07	62.110	62.110
Juli_07	62.578	62.578
Aug_07	84.478	84.478
Sept_07	60.802	60.802
Okt_07	120.903	120.903
Nov_07	43.766	43.766

Chart growth rates:

Annual	3m annualized	6m annualized
Nov_06	8	10
Dec_06	8	10
Jan_07	8	9
Febr_07	8	9
März_07	9	10
April_07	9	10
Ma_07	9	11
Jun_07	9	10
Juli_07	9	9
Aug_07	9	7
Sept_07	9	7
Okt_07	9	9
Nov_07	9	7

**Tabelle 1**

**Emissionen von Schuldverschreibungen von Ansässigen im Euro-Währungsgebiet<sup>1)</sup> nach Währungen und Ursprungslaufzeiten<sup>2)</sup>**

(in Mrd EUR; Nominalwerte)

	Umlauf	Netto- absatz	Brutto- absatz	Tilgungen	Netto- absatz	Umlauf	Brutto- absatz	Tilgungen	Netto- absatz	Umlauf	Brutto- absatz	Tilgungen	Netto- absatz	Veränderung des Umlaufs gegenüber dem entsprechenden Vorjahrszeitraum in % <sup>5)</sup>											
	Nov. 2006		Dez. 2006 - Nov. 2007 <sup>4)</sup>			Okt. 2007				Nov. 2007				2005	2006	2006 Q4	2007 Q1	2007 Q2	2007 Q3	Juni 07	Juli 07	Aug. 07	Sept. 07	Okt. 07	Nov. 07
Insgesamt	11 127	107,8	1 125,9	1 046,0	79,9	12 022	1 335,8	1 198,8	137,0	12 063	1 152,3	1 092,3	60,0	7,7	7,4	7,9	8,1	8,8	9,2	9,2	9,2	9,2	9,1	9,1	8,6
Davon:																									
In Euro	9 922	91,2	1 070,0	1 000,1	69,9	10 700	1 268,0	1 147,9	120,1	10 768	1 102,8	1 036,6	66,3	7,3	6,7	7,2	7,5	8,3	8,7	8,7	8,6	8,7	8,7	8,8	8,4
In anderen Währungen	1 205	16,6	55,9	45,9	10,0	1 323	67,8	50,9	16,9	1 295	49,5	55,8	-6,3	12,2	13,7	13,7	13,7	13,2	13,6	13,6	14,1	13,8	12,4	11,8	9,8
Kurzfristig <sup>2)</sup>	1 081	-1,2	939,5	919,0	20,5	1 337	1 120,9	1 047,0	73,9	1 339	1 001,9	993,5	8,4	2,8	5,3	6,3	6,1	8,8	14,4	11,6	12,8	15,2	18,9	21,7	22,6
Davon:																									
In Euro	930	-3,1	905,9	887,3	18,6	1 143	1 077,0	1 013,6	63,4	1 154	965,0	954,8	10,2	2,4	5,4	6,9	6,2	9,2	14,3	11,5	12,3	14,9	20,0	22,5	24,0
In anderen Währungen	152	1,9	33,7	31,7	1,9	193	43,9	33,3	10,5	185	36,9	38,7	-1,8	5,5	4,3	1,5	4,8	5,7	14,8	11,5	14,8	17,5	12,7	17,1	14,5
Langfristig <sup>3)</sup>	10 046	109,0	186,3	127,0	59,4	10 686	214,9	151,8	63,0	10 724	150,4	98,9	51,6	8,3	7,7	8,1	8,3	8,8	8,6	9,0	8,8	8,6	8,0	7,7	7,1
Davon:																									
In Euro	8 993	94,4	164,1	112,8	51,3	9 556	191,0	134,2	56,7	9 614	137,8	81,8	56,0	7,8	6,9	7,3	7,6	8,2	8,1	8,4	8,2	8,0	7,5	7,3	6,8
In anderen Währungen	1 054	14,7	22,3	14,2	8,0	1 129	23,9	17,6	6,3	1 110	12,6	17,1	-4,5	13,2	15,1	15,4	14,9	14,1	13,4	13,7	13,8	13,3	12,3	11,0	9,1
- Darunter festverzinslich:	7 059	45,6	107,6	81,8	25,9	7 320	126,7	109,5	17,2	7 345	95,5	64,9	30,6	4,7	4,5	5,1	5,3	5,5	5,4	5,7	5,4	5,3	5,1	4,6	4,4
In Euro	6 381	38,6	94,3	72,8	21,5	6 606	111,5	102,0	9,5	6 641	87,0	52,6	34,5	4,3	3,8	4,3	4,7	4,9	4,7	5,1	4,8	4,6	4,5	4,1	4,0
In anderen Währungen	678	7,0	13,3	9,0	4,4	714	15,2	7,5	7,7	704	8,5	12,3	-3,9	9,3	11,3	12,7	11,3	11,6	11,5	11,8	11,7	11,7	10,4	9,4	7,7
- Darunter variabel verzinslich:	2 572	51,0	64,4	34,9	29,5	2 902	71,0	35,0	36,1	2 919	45,8	26,4	19,5	19,5	16,4	15,5	15,2	16,5	16,2	16,9	16,6	16,0	15,3	15,3	13,7
In Euro	2 287	44,5	56,2	30,4	25,8	2 582	63,2	25,5	37,7	2 603	42,2	22,3	19,9	18,9	15,2	14,5	14,0	15,8	15,7	16,4	15,9	15,5	14,8	14,9	13,5
In anderen Währungen	284	6,6	8,1	4,5	3,6	320	7,8	9,5	-1,6	317	3,7	4,1	-0,4	25,8	26,9	23,9	25,7	22,4	20,8	21,2	21,7	20,0	20,0	18,0	15,2

Quelle: EZB-Statistik über Wertpapieremissionen.

- 1) Der Erfassungsgrad der Daten für Ansässige im Euro-Währungsgebiet beträgt schätzungsweise 95 % des Gesamtvolumens der Emissionen.
- 2) Als kurzfristig werden Wertpapiere mit einer Ursprungslaufzeit von bis einschließlich einem Jahr (in Ausnahmefällen auch bis einschließlich zwei Jahren) bezeichnet, Wertpapiere mit einer längeren Ursprungslaufzeit oder mit fakultativen Laufzeiten, von denen eine mindestens länger als ein Jahr ist, und Wertpapiere mit beliebig langer Laufzeit werden als langfristige Wertpapiere betrachtet.
- 3) Bei der Restdifferenz zwischen den gesamten langfristigen Schuldverschreibungen und der Summe der festverzinslichen und variabel verzinslichen langfristigen Schuldverschreibungen handelt es sich um Nullkuponanleihen und Neubewertungseffekte.
- 4) Monatsdurchschnitt der Veränderungen im angegebenen Zeitraum.
- 5) Die Jahreswachstumsraten basieren auf Änderungen der Finanztransaktionen, die daraus resultieren, dass eine institutionelle Einheit Schulden aufnimmt oder tilgt. Die Jahresraten enthalten daher keine Umgruppierungen, Neubewertungen, Wechselkursänderungen und anderen nicht transaktionsbedingten Veränderungen.

**Tabelle 2**

**Emissionen von Schuldverschreibungen von Ansässigen im Euro-Währungsgebiet in allen Währungen<sup>1)</sup> nach Emittentengruppen<sup>2)</sup> und Laufzeiten<sup>3)</sup>**

(in Mrd EUR; Nominalwerte)

	Umlauf				Umlauf				Umlauf				Veränderung des Umlaufs gegenüber dem entsprechenden Vorjahreszeitraum in %														
	Netto-	Brutto-	Tilgungen	Netto-	Brutto-	Tilgungen	Netto-	Brutto-	Tilgungen	Netto-	Brutto-	Tilgungen	Netto-	2005	2006	2006 Q4	2007 Q1	2007 Q2	2007 Q3	Juni 07	Jul 07	Aug. 07	Sept. 07	Okt. 07	Nov. 07		
	absatz	absatz		absatz	absatz		absatz	absatz		absatz	absatz		absatz														
	Nov. 2006	Dez. 2006 - Nov. 2007 <sup>4)</sup>																									
Insgesamt	11 127	107,8	1 125,9	1 046,0	79,9	12 022	1 335,8	1 198,8	137,0	12 063	1 152,3	1 092,3	60,0	7,7	7,4	7,9	8,1	8,8	9,2	9,2	9,2	9,2	9,1	9,1	9,1	8,6	
MFIs (einschließlich Eurosystem)	4 563	40,0	835,6	795,7	39,9	5 049	1 000,9	915,3	85,6	5 054	894,4	876,2	18,1	9,9	9,1	9,8	10,5	10,5	10,9	10,7	10,8	11,0	10,9	11,0	11,0	10,4	
Kurzfristig	596	-6,0	748,6	734,1	14,5	774	904,2	851,4	52,8	783	827,1	812,7	14,4	9,6	14,8	16,9	14,5	10,0	16,6	12,6	14,4	17,1	23,8	25,2	28,8		
Langfristig	3 967	46,0	87,0	61,6	25,4	4 276	96,8	63,9	32,8	4 271	67,3	63,6	3,7	10,0	8,3	8,8	10,0	10,6	10,0	10,4	10,3	10,1	9,0	8,8	7,7		
- Darunter																											
Festverzinslich	2 138	10,3	44,2	32,6	11,6	2 280	54,2	32,8	21,4	2 281	41,0	37,6	3,4	3,1	4,7	5,4	6,3	7,5	8,0	8,0	8,3	8,2	6,8	6,9	6,5		
Variabel verzinslich	1 485	22,8	31,8	21,6	10,2	1 607	28,1	24,7	3,4	1 606	18,6	18,4	0,2	18,6	11,8	11,0	12,2	12,1	11,1	11,8	11,0	11,1	10,6	9,9	8,2		
Kapitalgesellschaften ohne MFIs	1 784	35,0	163,3	134,4	28,9	2 083	185,7	129,1	56,6	2 105	141,8	116,6	25,2	10,8	16,7	18,5	18,7	20,4	21,5	20,9	21,9	21,8	20,6	20,4	19,5		
Davon:																											
Nichtmonetäre finanzielle																											
Kapitalgesellschaften	1 144	30,4	40,7	16,4	24,2	1 395	59,8	13,8	46,0	1 414	32,7	11,8	20,9	17,3	26,4	28,5	27,6	29,3	28,7	28,6	29,1	29,0	27,6	27,0	25,5		
Kurzfristig	12	0,3	4,6	4,3	0,3	15	11,5	5,2	6,3	15	2,2	3,0	-0,7	27,0	31,4	69,6	64,8	30,9	-6,5	6,9	-3,1	-8,2	-21,1	38,4	28,2		
Langfristig	1 132	30,1	36,0	12,1	24,0	1 380	48,3	8,6	39,7	1 399	30,4	8,8	21,6	17,2	26,4	28,1	27,3	29,3	29,1	28,8	29,4	29,4	28,2	26,9	25,5		
- Darunter																											
Festverzinslich	536	6,0	10,4	4,4	6,0	593	15,6	4,4	11,2	592	4,1	4,1	0,0	5,6	13,9	20,0	20,7	19,9	17,7	17,2	17,6	18,4	16,7	14,8	13,5		
Variabel verzinslich	586	24,1	24,9	7,6	17,3	770	32,2	3,5	28,7	789	25,0	4,7	20,3	35,5	41,1	36,4	33,5	37,9	39,4	39,6	40,1	39,1	38,2	37,7	35,5		
Nichtfinanzielle Kapitalgesellschaften	640	4,6	122,6	118,0	4,7	688	125,9	115,3	10,6	691	109,2	104,8	4,4	3,2	3,7	4,3	4,9	6,3	9,4	8,2	10,1	9,7	8,5	8,9	8,8		
Kurzfristig	103	1,9	114,6	112,6	2,0	126	116,8	107,4	9,4	127	100,9	100,5	0,4	0,7	-4,9	0,1	3,4	13,6	23,2	18,6	25,2	24,5	21,2	25,3	23,4		
Langfristig	538	2,6	8,0	5,3	2,7	562	9,1	7,9	1,2	566	8,2	4,3	3,9	3,7	5,4	5,1	5,2	4,9	6,8	6,3	7,2	7,0	6,2	5,8	6,0		
- Darunter																											
Festverzinslich	413	3,9	4,9	3,1	1,8	426	6,1	1,8	4,2	430	7,7	2,7	4,9	0,2	0,8	1,1	2,7	2,7	4,7	3,9	4,9	5,1	4,2	5,1	5,3		
Variabel verzinslich	110	-0,7	3,0	1,8	1,2	125	3,1	5,8	-2,7	124	0,6	1,5	-0,9	22,3	28,0	27,4	21,9	18,9	19,5	19,7	20,2	19,1	18,7	13,0	12,8		
Öffentliche Haushalte	4 780	32,9	127,0	115,9	11,1	4 890	149,2	154,4	-5,3	4 905	116,1	99,5	16,6	5,0	3,1	2,8	2,4	3,2	3,3	3,8	3,3	3,1	3,3	3,1	3,1	2,8	
Davon:																											
Zentralstaaten	4 476	27,3	120,3	110,3	10,0	4 575	139,6	149,4	-9,8	4 588	110,0	95,5	14,5	4,5	2,6	2,4	2,1	3,1	3,3	3,8	3,3	3,1	3,2	3,0	2,7		
Kurzfristig	367	3,0	68,6	65,1	3,4	414	84,2	79,1	5,0	407	69,1	75,3	-6,2	-4,2	-4,0	-6,8	-5,7	5,5	9,7	8,8	8,0	11,0	11,7	13,9	11,3		
Langfristig	4 109	24,3	51,8	45,2	6,6	4 161	55,4	70,3	-14,9	4 180	40,9	20,2	20,7	5,5	3,3	3,3	2,8	2,8	2,7	3,3	2,9	2,4	2,4	2,0	1,9		
- Darunter																											
Festverzinslich	3 736	22,8	45,0	39,9	5,1	3 771	46,9	70,1	-23,2	3 790	39,1	18,9	20,2	5,5	3,2	3,2	3,0	2,7	2,3	3,1	2,2	1,9	2,5	1,7	1,7		
Variabel verzinslich	328	1,5	4,3	3,0	1,3	342	6,3	0,2	6,2	343	1,7	1,2	0,5	9,9	5,0	5,1	1,0	5,1	4,4	6,4	6,3	3,0	1,3	4,9	4,6		
Sonstige öffentliche Haushalte	304	5,6	6,7	5,6	1,1	315	9,6	5,1	4,6	317	6,1	4,1	2,1	12,6	11,0	9,1	6,8	5,7	3,0	3,4	2,6	2,6	4,3	5,5	4,3		
Kurzfristig	4	-0,3	3,2	2,8	0,3	7	4,4	3,9	0,5	8	2,5	2,0	0,5	8,8	-11,9	-19,8	-8,7	-0,8	5,9	1,9	-4,6	-2,3	54,1	68,6	95,1		
Langfristig	300	6,0	3,5	2,8	0,8	308	5,3	1,2	4,1	309	3,7	2,1	1,6	12,7	11,5	9,7	7,1	5,9	2,8	3,4	2,7	2,7	3,5	4,6	3,1		
- Darunter																											
Festverzinslich	237	2,7	3,1	1,8	1,3	250	3,9	0,4	3,5	252	3,7	1,6	2,1	15,0	13,4	11,0	7,7	7,5	5,0	5,1	4,8	4,7	5,6	6,8	6,4		
Variabel verzinslich	63	3,4	0,4	0,9	-0,5	58	1,3	0,8	0,5	57	0,0	0,5	-0,5	4,8	4,5	5,0	4,6	-0,3	-4,7	-3,1	-5,5	-5,0	-4,3	-3,5	-9,4		

Quelle: EZB-Statistik über Wertpapieremissionen.

- Der Erfassungsgrad der Daten für Ansässige im Euro-Währungsgebiet beträgt schätzungsweise 95 % des Gesamtvolumens der Emissionen.
- Entsprechende Sektorenschlüssel nach dem ESVG 95: MFIs (einschließlich Eurosystem) umfassen die EZB und die nationalen Zentralbanken der Mitgliedstaaten im Euro-Währungsgebiet (S121) und Kreditinstitute (S122); nichtmonetäre finanzielle Kapitalgesellschaften umfassen sonstige Finanzinstitute (S123), Kredit- und Versicherungstätigkeiten (S124) sowie Versicherungsgesellschaften und Pensionskassen (S125); nichtfinanzielle Kapitalgesellschaften (S11); Zentralstaaten (S131); sonstige öffentliche Haushalte umfassen Länder (S132), Gemeinden (S133) und Sozialversicherung (S134).
- Bei der Restdifferenz zwischen den gesamten langfristigen Schuldverschreibungen und der Summe der festverzinslichen und variabel verzinslichen langfristigen Schuldverschreibungen handelt es sich um Nullkuponanleihen und Neubewertungseffekte.
- Monatsdurchschnitt der Veränderungen im angegebenen Zeitraum.
- Die Jahreswachstumsraten basieren auf Änderungen der Finanztransaktionen, die daraus resultieren, dass eine institutionelle Einheit Schulden aufnimmt oder tilgt. Die Jahresraten enthalten daher keine Umgruppierungen, Neubewertungen, Wechselkursänderungen und anderen nicht transaktionsbedingten Veränderungen.

Tabelle 3

Emissionen von Schuldverschreibungen von Ansässigen im Euro-Währungsgebiet in allen Währungen <sup>1)</sup> nach Emittentengruppen <sup>2)</sup> und Laufzeiten, saisonbereinigt

(in Mrd EUR; Nominalwerte)

	Umlauf	Nettoabsatz					Auf Jahresraten hochgerechnete Dreimonatsraten des Umlaufs <sup>3)</sup>												
	Nov. 2007	Nov. 06	Aug. 07	Sept. 07	Okt. 07	Nov. 07	Dez. 06	Jan. 07	Febr. 07	März 07	April 07	Mai 07	Juni 07	Juli 07	Aug. 07	Sept. 07	Okt. 07	Nov. 07	
Insgesamt	12 048	95,1	84,5	60,8	120,9	43,8	9,9	8,3	8,2	10,3	9,8	11,4	9,2	9,1	7,0	7,3	9,4	7,8	
Kurzfristig	1 331	0,9	34,1	47,9	49,4	11,9	4,3	0,0	4,3	19,6	20,8	28,0	17,1	18,9	20,2	37,9	52,6	41,2	
Langfristig	10 718	94,2	50,4	12,9	71,5	31,9	10,5	9,2	8,7	9,4	8,7	9,7	8,3	8,0	5,6	4,3	5,2	4,4	
MFIs (einschließlich Eurosystem)	5 049	41,1	52,9	40,3	61,5	19,7	12,5	11,5	11,9	11,0	10,3	11,0	9,9	9,0	8,6	10,5	13,3	10,2	
Kurzfristig	778	-7,0	32,7	49,8	31,3	14,3	8,8	0,9	7,6	10,6	7,8	19,8	11,6	17,1	26,2	75,5	92,0	69,6	
Langfristig	4 271	48,1	20,2	-9,5	30,2	5,4	13,0	13,2	12,5	11,1	10,6	9,8	9,7	7,8	6,1	2,6	3,9	2,5	
Kapitalgesellschaften ohne MFIs	2 105	29,1	23,1	8,5	48,9	16,7	21,0	15,6	19,0	30,6	26,4	25,8	16,8	23,3	18,0	15,0	16,9	15,3	
Davon:																			
Nichtmonetäre finanzielle Kapitalgesellschaften	1 416	23,9	29,6	7,1	43,0	11,7	29,2	22,0	28,1	45,5	35,6	33,2	16,0	24,8	21,5	22,1	26,0	19,4	
Kurzfristig	15	0,0	0,0	-1,0	7,1	-1,1	23,6	13,8	-2,7	-0,4	-22,5	1,1	-27,7	-37,2	-43,9	-56,7	563,9	395,3	
Langfristig	1 401	23,9	29,6	8,1	35,8	12,8	29,3	22,1	28,4	46,1	36,3	33,5	16,5	25,5	22,3	23,1	24,1	17,9	
Nichtfinanzielle Kapitalgesellschaften	690	5,2	-6,5	1,4	5,9	5,0	7,8	4,9	3,9	6,7	10,7	12,6	18,4	20,4	11,4	2,0	0,5	7,5	
Kurzfristig	127	2,8	-7,3	1,1	6,5	1,3	19,9	-2,1	-5,5	12,6	43,1	51,6	55,5	75,0	20,6	3,8	1,0	34,0	
Langfristig	563	2,4	0,8	0,3	-0,6	3,7	5,7	6,2	5,7	5,6	5,4	6,2	12,1	11,3	9,6	1,6	0,4	2,4	
Öffentliche Haushalte	4 894	24,8	8,5	12,0	10,5	7,3	3,7	2,8	1,1	2,7	3,5	6,4	5,5	3,8	1,2	1,2	2,6	2,5	
Davon:																			
Zentralstaaten	4 578	21,9	6,0	8,3	6,2	8,4	3,5	2,5	1,0	2,6	3,4	6,5	5,9	4,3	1,2	0,7	1,8	2,0	
Kurzfristig	402	5,4	8,6	-4,0	4,0	-3,1	-6,3	-1,3	2,0	38,6	40,5	36,6	18,0	11,0	13,4	1,4	8,9	-3,0	
Langfristig	4 176	16,4	-2,6	12,3	2,2	11,4	4,4	2,8	0,9	-0,1	0,6	4,1	4,9	3,7	0,1	0,7	1,1	2,5	
Sonstige öffentliche Haushalte	316	2,9	2,5	3,7	4,3	-1,1	6,8	7,2	1,8	3,5	4,9	4,7	-1,1	-3,3	1,4	8,4	14,5	9,3	
Kurzfristig	8	-0,4	0,2	2,1	0,5	0,4	-38,0	-2,3	36,8	62,3	54,5	54,9	39,4	-16,6	-2,4	301,5	541,4	600,1	
Langfristig	308	3,3	2,4	1,7	3,8	-1,5	7,6	7,4	1,4	2,8	4,3	4,1	-1,7	-3,1	1,5	5,7	10,8	5,3	

Quelle: EZB-Statistik über Wertpapieremissionen.

- Der Erfassungsgrad der Daten für Ansässige im Euro-Währungsgebiet beträgt schätzungsweise 95 % des Gesamtvolumens der Emissionen.
- Entsprechende Sektorenschlüssel nach dem ESVG 95: MFIs (einschließlich Eurosystem) umfassen die EZB und die nationalen Zentralbanken der Mitgliedstaaten im Euro-Währungsgebiet (S121) und Kreditinstitute (S122); nichtmonetäre finanzielle Kapitalgesellschaften umfassen sonstige Finanzinstitute (S123), Kredit- und Versicherungshilftätigkeiten (S124) sowie Versicherungsgesellschaften und Pensionskassen (S125); nichtfinanzielle Kapitalgesellschaften (S11); Zentralstaaten (S131); sonstige öffentliche Haushalte umfassen Länder (S1312), Gemeinden (S1313) und Sozialversicherung (S1314).
- Die auf Jahresraten hochgerechneten Dreimonatsraten basieren auf Änderungen der Finanztransaktionen, die daraus resultieren, dass eine institutionelle Einheit Schulden aufnimmt oder tilgt. Sie enthalten daher keine Umgruppierungen, Neubewertungen, Wechselkursänderungen und anderen nicht transaktionsbedingten Veränderungen. Die Dreimonatsraten sind annualisiert, um einen direkten Vergleich mit den Jahresraten zu ermöglichen. (Zu beachten ist, dass die in Tabelle 2 ausgewiesenen nicht saisonbereinigten Jahresraten nahezu identisch sind mit den saisonbereinigten Jahresraten.)

**Tabelle 4**

**Börsennotierte Aktien von Ansässigen im Euro-Währungsgebiet nach Emittentengruppen<sup>1)</sup>**

(in Mrd EUR; Marktwerte)

	Um- lauf	Netto- absatz	Brutto- absatz	Til- gungen	Netto- absatz	Um- lauf	Brutto- absatz	Til- gungen	Netto- absatz	Veränderung der Markt- kapitalisierung gegen Vorjahr in % <sup>3)</sup>	Um- lauf	Brutto- absatz	Til- gungen	Netto- absatz	Veränderung der Markt- kapitalisierung gegen Vorjahr in % <sup>3)</sup>	Veränderung des Umlaufs gegenüber dem entsprechenden Vorjahrszeitraum in % <sup>4)</sup>											
	Nov. 2006	Dez. 2006 - Nov. 2007 <sup>2)</sup>				Okt. 2007					Nov. 2007					2005	2006	2006 Q4	2007 Q1	2007 Q2	2007 Q3	Juni 07	Juli 07	Aug. 07	Sept. 07	Okt. 07	Nov. 07
Insgesamt	5 951,0	4,9	11,6	3,2	8,4	6 902,5	26,4	7,4	19,0	17,1	6 590,2	5,3	3,3	2,0	10,7	1,0	1,1	1,0	1,1	1,2	1,4	1,4	1,5	1,4	1,4	1,6	1,5
MFIs	1 020,6	3,1	1,3	0,3	1,0	1 052,3	0,3	2,6	-2,4	4,0	1 013,9	0,9	0,0	0,9	-0,7	2,4	1,6	2,0	2,3	1,8	1,5	1,8	1,4	1,3	1,9	1,4	1,1
Kapitalgesellschaften ohne MFIs	4 930,4	1,8	10,3	2,9	7,4	5 850,1	26,1	4,8	21,3	19,8	5 576,3	4,4	3,3	1,1	13,1	0,8	1,0	0,8	0,8	1,1	1,4	1,3	1,5	1,4	1,3	1,6	1,6
Davon: Nichtmonetäre finanzielle Kapitalgesellschaften	612,6	0,3	2,1	0,4	1,7	627,8	14,9	0,5	14,4	0,8	577,9	1,0	1,3	-0,3	-5,7	2,2	2,1	1,1	1,0	1,5	1,4	1,6	1,5	1,4	1,1	3,5	3,4
Nichtfinanzielle Kapitalgesellschaften	4 317,8	1,5	8,2	2,5	5,6	5 222,4	11,2	4,3	6,9	22,5	4 998,4	3,4	2,0	1,4	15,8	0,6	0,9	0,8	0,8	1,0	1,4	1,3	1,5	1,4	1,3	1,4	1,4

Quelle: EZB-Statistik über Wertpapieremissionen.

1) Entsprechende Sektorenschlüssel nach dem ESVG 95: MFIs bezeichnen Kreditinstitute (S122); nichtmonetäre finanzielle Kapitalgesellschaften umfassen sonstige Finanzinstitute (S123), Kredit- und Versicherungshilfstätigkeiten (S124) sowie Versicherungsgesellschaften und Pensionskassen (S125); nichtfinanzielle Kapitalgesellschaften (S11).

2) Monatsdurchschnitt der Veränderungen im angegebenen Zeitraum.

3) Die Veränderung gegenüber dem Vorjahr in % gibt die wertmäßige Veränderung des Umlaufs am Ende des Berichtszeitraums gegenüber dem Wert am Ende des entsprechenden Vorjahrszeitraums wieder.

4) Die Jahreswachstumsraten errechnen sich aus den Transaktionen im Berichtszeitraum und enthalten daher keine Umgruppierungen oder anderen nicht transaktionsbedingten Veränderungen.