

19. Januar 2009

## PRESSEMITTEILUNG

### STATISTIK ÜBER WERTPAPIEREMISSIONEN IM EURO-WÄHRUNGSGEBIET: NOVEMBER 2008

*Die Jahreswachstumsrate des Umlaufs an von Ansässigen im Euro-Währungsgebiet begebenen Schuldverschreibungen stieg von 7,0 % im Oktober 2008 auf 8,1 % im November. Bei den von Gebietsansässigen emittierten börsennotierten Aktien erhöhte sich die jährliche Wachstumsrate von 0,7 % im Oktober 2008 auf 0,9 % im November.*

Der Absatz von Schuldverschreibungen durch Ansässige im Euro-Währungsgebiet lag im November 2008 insgesamt bei 1 432 Mrd EUR (siehe Tabelle 1 und Abbildung 1). Bei Tilgungen in Höhe von 1 222 Mrd EUR ergab sich somit ein Nettoabsatz von 210 Mrd EUR (siehe Tabelle 1). Die Vorjahrsrate des Umlaufs an von Ansässigen im Euro-Währungsgebiet begebenen Schuldverschreibungen wuchs von 7,0 % im Oktober 2008 auf 8,1 % im Berichtsmonat (siehe Tabelle 1 und Abbildung 3).

Die Aufgliederung nach Emittentengruppen zeigt, dass die Zwölfmonatsrate des Umlaufs an von nichtfinanziellen Kapitalgesellschaften begebenen Schuldverschreibungen im November 2008 bei 3,9 % lag, verglichen mit 4,0 % im Oktober (siehe Tabelle 2 und Abbildung 4). Bei den monetären Finanzinstituten (MFIs) stieg die entsprechende Zuwachsrate von 5,3 % im Oktober 2008 auf 5,7 % im November, während sie sich im Fall der nichtmonetären finanziellen Kapitalgesellschaften im selben Zeitraum von 21,7 % auf 24,4 % erhöhte. Bei den öffentlichen Haushalten kletterte die Rate von 4,8 % im Oktober 2008 auf 6,4 % im November.

Betrachtet man die Aufschlüsselung nach Fälligkeiten, so wuchs die Zwölfmonatsrate der umlaufenden kurzfristigen Schuldverschreibungen im November 2008 auf 23,2 %,

nachdem sie im Oktober 20,3 % betragen hatte (siehe Tabelle 1 und Abbildung 3). Bei den MFIs stieg diese Wachstumsrate im selben Zeitraum von 10,9 % auf 12,3 % (siehe Tabelle 2). Bei den langfristigen Schuldverschreibungen lag sie im November 2008 bei 6,2 % nach 5,3 % im Vormonat. Die Jahreswachstumsrate des Umlaufs an von MFIs begebenen langfristigen Schuldverschreibungen erhöhte sich im selben Zeitraum von 4,3 % auf 4,5 %. Die Vorjahrsrate des Umlaufs an festverzinslichen langfristigen Schuldverschreibungen wuchs von 2,7 % im Oktober auf 3,3 % im November. Beim Umlauf an variabel verzinslichen langfristigen Schuldverschreibungen stieg die entsprechende Rate in diesem Zeitraum von 11,8 % auf 13,6 %.

Nach Währungen aufgegliedert kletterte die jährliche Wachstumsrate des Umlaufs der in Euro denominierten Schuldverschreibungen von 7,5 % im Oktober 2008 auf 8,8 % im November. Bei den auf andere Währungen lautenden Schuldverschreibungen sank die Vorjahrsrate im November auf 2,2 % nach 2,7 % im Vormonat (siehe Tabelle 1).

Die saisonbereinigte, auf Jahresrate hochgerechnete Dreimonatsrate des Umlaufs an von Ansässigen im Euro-Währungsgebiet begebenen Schuldverschreibungen erhöhte sich von 8,3 % im Oktober 2008 auf 9,3 % im November (siehe Tabelle 3 und Abbildung 5).

Die Emission börsennotierter Aktien durch Ansässige im Euro-Währungsgebiet betrug im November 2008 insgesamt 10,6 Mrd EUR (siehe Tabelle 4). Bei Tilgungen in Höhe von 2,9 Mrd EUR ergab sich ein Nettoabsatz von 7,7 Mrd EUR. Die Jahreswachstumsrate des Umlaufs an von Ansässigen im Euro-Währungsgebiet emittierten börsennotierten Aktien (ohne Bewertungsänderungen) stieg von 0,7 % im Oktober 2008 auf 0,9 % im November (siehe Tabelle 4 und Abbildung 6). Die Vorjahrsrate der von nichtfinanziellen Kapitalgesellschaften begebenen börsennotierten Aktien belief sich im November 2008 wie im Vormonat auf -0,1 %. Bei den MFIs erhöhte sich die entsprechende Wachstumsrate im genannten Zeitraum von 4,2 % auf 5,9 %. Bei den nichtmonetären finanziellen Kapitalgesellschaften fiel die Zwölfmonatsrate von 2,8 % im Oktober 2008 auf 2,2 % im November.

Der Umlauf an von Ansässigen im Euro-Währungsgebiet emittierten börsennotierten Aktien betrug Ende November 2008 insgesamt 3 474 Mrd EUR. Verglichen mit Ende November 2007 (6 623 Mrd EUR) entspricht dies einem jährlichen Rückgang des Bestands an börsennotierten Aktien von 47,5 % (im Oktober hatte sich der Rückgang vor allem aufgrund von Änderungen der Marktbewertung auf 46,2 % belaufen).

*Soweit nicht anders angegeben, beruhen die Angaben auf nicht saisonbereinigten Statistiken und beziehen sich – mit Ausnahme der Slowakei, die ab dem Berichtsmonat Januar 2009 berücksichtigt wird – auf das Euro-Währungsgebiet in seiner aktuellen Zusammenfassung. Neben den Entwicklungen für November 2008 enthält diese Pressemitteilung geringfügig revidierte Angaben für vorangegangene Berichtszeiträume. Die vollständigen aktualisierten Wertpapieremissionsstatistiken finden sich auf der Website der EZB unter „Statistics“, „Money, banking and financial markets“ ([www.ecb.europa.eu/stats/money/securities/html/index.en.html](http://www.ecb.europa.eu/stats/money/securities/html/index.en.html)). Diese Daten sowie die Angaben für das Euro-Währungsgebiet in seiner Zusammensetzung während des Referenzzeitraums können über das Statistical Data Warehouse (SDW) der EZB heruntergeladen werden.*

*Die Ergebnisse bis November 2008 werden auch in den Ausgaben des EZB-Monatsberichts und des „Statistics Pocket Book“ vom Februar 2009 veröffentlicht. Die nächste Pressemitteilung zu den Wertpapieremissionen im Euro-Währungsgebiet erscheint am 16. Februar 2009.*

**Europäische Zentralbank**  
Direktion Kommunikation  
Abteilung Presse und Information  
Kaiserstraße 29, D-60311 Frankfurt am Main  
Tel.: +49 (69) 1344-8304 • Fax: +49 (69) 1344-7404  
Internet: [www.ecb.europa.eu](http://www.ecb.europa.eu)  
**Nachdruck nur mit Quellenangabe gestattet.**

**Tabelle 1**

**Emissionen von Schuldverschreibungen von Ansässigen im Euro-Währungsgebiet<sup>1)</sup> nach Währungen und Ursprungslaufzeiten<sup>2)</sup>**

(in Mrd EUR; Nominalwerte)

	Umlauf	Netto-	Brutto-	Tilgungen	Netto-	Umlauf	Brutto-	Tilgungen	Netto-	Umlauf	Brutto-	Tilgungen	Netto-	Veränderung des Umlaufs gegenüber dem entsprechenden Vorjahrszeitraum in % <sup>5)</sup>											
	absatz	absatz	absatz	absatz	absatz	absatz	absatz	absatz	absatz	absatz	absatz	absatz	absatz	2006	2007	2007 Q4	2008 Q1	2008 Q2	2008 Q3	Juni 08	Juli 08	Aug. 08	Sept. 08	Okt.08	Nov. 08
	Nov. 2007	Dez. 2007 - Nov. 2008 <sup>4)</sup>	Okt. 2008				Nov. 2008				2006	2007	2007 Q4	2008 Q1	2008 Q2	2008 Q3	Juni 08	Juli 08	Aug. 08	Sept. 08	Okt.08	Nov. 08			
Insgesamt	12 083,4	65,5	1 131,8	1 050,2	81,6	12 883,2	1 492,6	1 348,2	144,4	13 073,3	1 432,3	1 222,1	210,1	7,4	8,8	8,9	8,1	6,9	7,3	6,8	7,1	7,8	7,1	7,0	8,1
Davon:																									
In Euro	10 781,6	70,6	1 063,2	983,8	79,4	11 511,9	1 414,0	1 265,9	148,1	11 734,3	1 364,1	1 141,3	222,8	6,7	8,3	8,7	8,3	7,2	7,7	7,2	7,5	8,2	7,4	7,5	8,8
In anderen Währungen	1 301,8	- 5,1	68,6	66,3	2,2	1 371,3	78,6	82,2	- 3,7	1 339,0	68,2	80,9	- 12,7	13,7	12,9	10,7	6,9	4,5	4,1	3,6	3,8	4,3	4,4	2,7	2,2
Kurzfristig	1 339,6	8,5	931,6	905,9	25,7	1 573,2	1 299,0	1 184,5	114,5	1 611,3	1 174,7	1 126,4	48,3	5,4	12,9	21,9	25,0	21,1	21,4	21,1	22,4	22,3	18,3	20,3	23,2
Davon:																									
In Euro	1 155,1	10,6	880,4	856,9	23,5	1 386,9	1 234,1	1 120,2	113,9	1 438,4	1 115,2	1 062,4	52,8	5,4	13,2	23,3	28,5	23,9	22,9	24,1	24,6	23,4	17,6	20,9	24,4
In anderen Währungen	184,5	- 2,1	51,3	49,0	2,3	186,3	64,9	64,3	0,6	172,9	59,5	64,0	- 4,4	5,0	10,4	13,5	6,2	5,7	13,2	5,2	10,3	15,9	22,4	15,9	14,4
Langfristig <sup>3)</sup>	10 743,8	57,0	200,1	144,3	55,9	11 310,0	193,6	163,7	29,9	11 462,0	257,6	95,8	161,8	7,6	8,3	7,5	6,4	5,3	5,7	5,2	5,4	6,1	5,7	5,3	6,2
Davon:																									
In Euro	9 626,5	60,0	182,8	126,9	55,9	10 125,0	179,9	145,7	34,2	10 295,9	248,9	78,9	170,1	6,8	7,7	7,2	6,3	5,4	6,0	5,5	5,7	6,6	6,2	5,9	7,0
In anderen Währungen	1 117,3	- 3,0	17,3	17,3	- 0,0	1 185,0	13,7	17,9	- 4,3	1 166,2	8,7	16,9	- 8,3	15,0	13,2	10,3	6,9	4,2	2,4	3,3	2,6	2,3	1,5	0,5	0,1
- Darunter festverzinslich:	7 347,9	31,6	112,6	92,2	20,4	7 562,9	96,1	105,2	- 9,2	7 632,5	130,9	54,4	76,5	4,5	5,1	4,5	3,3	2,6	3,1	2,8	3,0	3,3	3,1	2,7	3,3
In Euro	6 638,4	34,2	101,2	81,8	19,4	6 784,9	86,4	93,8	- 7,4	6 866,0	125,2	43,7	81,4	3,8	4,5	4,0	2,9	2,4	3,0	2,5	2,8	3,3	3,0	2,8	3,5
In anderen Währungen	709,4	- 2,6	11,4	10,4	1,0	778,0	9,7	11,5	- 1,8	766,4	5,7	10,7	- 5,0	11,1	10,8	8,9	6,6	5,3	4,3	5,2	4,6	3,9	3,6	2,2	1,9
- Darunter variabel verzinslich:	2 935,7	23,9	73,7	40,5	33,2	3 274,8	86,2	46,4	39,8	3 351,5	111,7	33,7	78,0	16,2	15,8	15,0	14,1	12,0	12,5	11,8	11,7	13,7	12,4	11,8	13,6
In Euro	2 617,4	24,2	69,1	34,3	34,8	2 957,1	83,8	40,6	43,3	3 037,6	109,2	28,6	80,6	15,0	15,1	14,8	14,7	13,2	14,3	13,4	13,4	15,7	14,5	13,9	15,9
In anderen Währungen	318,3	- 0,2	4,6	6,2	- 1,6	317,7	2,4	5,8	- 3,4	313,9	2,5	5,1	- 2,6	27,1	21,4	16,7	9,6	2,7	- 2,3	- 0,6	- 2,3	- 2,1	- 4,5	- 5,3	- 6,0

Quelle: EZB-Statistik über Wertpapieremissionen.

- 1) Der Erfassungsgrad der Daten für Ansässige im Euro-Währungsgebiet beträgt schätzungsweise 95 % des Gesamtvolumens der Emissionen.
- 2) Als kurzfristig werden Wertpapiere mit einer Ursprungslaufzeit von bis einschließlich einem Jahr (in Ausnahmefällen auch bis einschließlich zwei Jahren) bezeichnet, Wertpapiere mit einer längeren Ursprungslaufzeit oder mit fakultativen Laufzeiten, von denen eine mindestens länger als ein Jahr ist, und Wertpapiere mit beliebig langer Laufzeit werden als langfristige Wertpapiere betrachtet.
- 3) Bei der Restdifferenz zwischen den gesamten langfristigen Schuldverschreibungen und der Summe der festverzinslichen und variabel verzinslichen langfristigen Schuldverschreibungen handelt es sich um Nullkuponanleihen und Neubewertungseffekte.
- 4) Monatsdurchschnitt der Veränderungen im angegebenen Zeitraum.
- 5) Die Jahreswachstumsraten basieren auf Änderungen der Finanztransaktionen, die daraus resultieren, dass eine institutionelle Einheit Schulden aufnimmt oder tilgt. Die Jahresraten enthalten daher keine Umgruppierungen, Neubewertungen, Wechselkursänderungen und anderen nicht transaktionsbedingten Veränderungen.

Tabelle 2

Emissionen von Schuldverschreibungen von Ansässigen im Euro-Währungsgebiet in allen Währungen<sup>1)</sup> nach Emittentengruppen<sup>2)</sup> und Laufzeiten<sup>3)</sup>

(in Mrd EUR; Nominalwerte)

	Umlauf	Netto- absatz	Brutto- absatz	Tilgungen	Netto- absatz	Umlauf	Brutto- absatz	Tilgungen	Netto- absatz	Umlauf	Brutto- absatz	Tilgungen	Netto- absatz	Veränderung des Umlaufs gegenüber dem entsprechenden Vorjahreszeitraum in %																			
														Nov. 2007					Dez. 2007 - Nov. 2008 <sup>4)</sup>					Okt. 2008					Nov. 2008				
														2006	2007	2007 Q4	2008 Q1	2008 Q2	2008 Q3	Juni 08	Jul 08	Aug. 08	Sept. 08	Okt. 08	Nov. 08								
Insgesamt	12 083,4	65,5	1 131,8	1 050,2	81,6	12 883,2	1 492,6	1 348,2	144,4	13 073,3	1 432,3	1 222,1	210,1	7,4	8,8	8,9	8,1	6,9	7,3	6,8	7,1	7,8	7,1	7,0	8,1								
MFIs	5 061,7	17,9	794,6	770,7	23,9	5 312,3	1 019,9	1 004,9	15,0	5 332,1	965,6	929,5	36,2	9,1	10,7	10,8	9,3	7,7	8,1	8,2	8,5	8,3	6,9	5,3	5,7								
Kurzfristig	785,1	14,1	704,0	696,1	7,9	825,6	932,9	921,5	11,4	841,2	884,1	858,3	25,8	14,9	17,6	27,7	32,2	29,3	27,2	31,1	30,7	27,3	17,5	10,9	12,3								
Langfristig	4 276,6	3,8	90,5	74,6	15,9	4 486,8	87,0	83,4	3,7	4 490,8	81,6	71,2	10,4	8,4	9,7	8,2	5,9	4,4	5,1	4,9	5,2	5,3	5,1	4,3	4,5								
- Darunter																																	
Festverzinslich	2 280,2	3,4	46,6	38,8	7,8	2 404,2	38,3	37,8	0,5	2 394,3	33,4	39,4	- 5,9	4,7	7,1	6,7	5,3	4,3	5,6	5,3	5,7	5,6	5,5	4,5	4,1								
Variabel verzinslich	1 613,0	0,3	34,4	26,3	8,0	1 710,7	41,6	34,3	7,4	1 722,0	36,5	24,6	12,0	11,9	11,1	9,1	6,0	5,0	5,2	4,9	5,1	5,6	5,1	5,3	6,0								
Kapitalgesellschaften ohne MFIs	2 105,8	31,3	163,7	132,4	31,3	2 423,9	205,3	178,9	26,5	2 496,3	218,7	143,2	75,5	16,3	20,1	20,1	19,5	16,5	17,1	16,5	15,6	18,2	18,5	16,0	17,9								
Davon:																																	
Nichtmonetäre finanzielle Kapitalgesellschaften	1 436,9	26,0	67,0	37,9	29,1	1 728,9	93,8	67,5	26,4	1 798,2	121,4	50,7	70,8	26,2	27,8	26,6	24,9	21,8	23,5	23,1	22,0	24,6	24,5	21,7	24,4								
Kurzfristig	33,1	0,4	25,8	23,5	2,3	63,2	53,5	51,6	1,9	61,3	35,5	37,3	- 1,8	24,8	17,1	23,5	54,3	80,3	123,7	101,5	120,9	129,2	139,7	91,7	84,1								
Langfristig	1 403,8	25,7	41,2	14,4	26,8	1 665,8	40,3	15,9	24,4	1 736,9	86,0	13,4	72,6	26,2	28,1	26,7	24,3	20,6	21,5	21,6	20,1	22,4	22,3	20,0	22,9								
- Darunter																																	
Festverzinslich	585,9	0,0	7,9	5,3	2,5	616,5	1,5	7,0	- 5,5	624,6	16,9	8,0	9,0	14,1	17,4	13,1	8,4	5,2	5,1	6,2	4,8	4,4	5,8	3,7	5,2								
Variabel verzinslich	800,3	24,4	32,2	8,8	23,4	1 021,6	37,2	8,3	28,9	1 084,2	68,4	5,2	63,3	40,4	37,8	38,5	37,3	32,2	33,4	32,8	30,9	35,6	34,5	31,3	35,1								
Nichtfinanzielle Kapitalgesellschaften	668,9	5,2	96,7	94,5	2,2	695,0	111,5	111,4	0,1	698,0	97,3	92,5	4,8	2,7	6,8	8,0	8,7	5,8	4,0	3,3	2,7	4,9	5,8	4,0	3,9								
Kurzfristig	106,2	- 0,0	90,2	89,3	0,9	114,3	104,9	103,0	1,9	116,9	88,9	86,3	2,6	- 7,4	14,4	21,7	28,0	14,5	11,3	10,2	6,0	15,9	14,9	7,6	10,1								
Langfristig	562,7	5,3	6,5	5,3	1,3	580,7	6,6	8,4	- 1,8	581,1	8,4	6,2	2,2	4,5	5,6	5,8	5,7	4,2	2,7	2,1	2,0	2,9	4,2	3,3	2,7								
- Darunter																																	
Festverzinslich	429,0	6,0	5,1	4,1	1,0	441,0	5,7	6,6	- 0,9	442,8	7,7	4,2	3,5	0,3	3,7	4,7	4,5	3,8	3,2	2,4	2,6	3,4	4,8	3,4	2,8								
Variabel verzinslich	122,4	- 0,7	1,4	0,9	0,5	130,7	0,9	1,8	- 1,0	129,3	0,6	2,0	- 1,4	24,9	18,1	14,3	12,8	8,6	3,3	2,8	2,5	3,7	4,6	5,1	4,7								
Öffentliche Haushalte	4 916,0	16,4	173,5	147,1	26,4	5 146,9	267,3	164,4	103,0	5 245,0	247,9	149,5	98,4	3,1	3,0	3,0	2,7	2,2	2,4	1,5	2,1	3,0	2,6	4,8	6,4								
Davon:																																	
Zentralstaaten	4 594,2	14,5	151,3	125,7	25,7	4 817,2	241,9	144,6	97,4	4 913,4	223,1	126,6	96,5	2,6	2,8	2,8	2,7	2,3	2,4	1,4	2,1	3,0	2,6	4,9	6,7								
Kurzfristig	402,9	- 6,2	93,5	79,4	14,1	553,2	189,3	93,8	95,5	574,3	146,0	124,8	21,1	- 4,3	4,4	11,2	9,4	6,0	8,3	3,8	7,6	8,9	13,2	34,8	42,1								
Langfristig	4 191,2	20,7	57,8	46,3	11,5	4 264,0	52,6	50,7	1,9	4 339,1	77,2	1,8	75,4	3,3	2,6	2,1	2,1	1,9	1,8	1,2	1,5	2,4	1,6	2,0	3,3								
- Darunter																																	
Festverzinslich	3 800,8	20,1	50,7	41,2	9,4	3 852,7	47,1	50,3	- 3,2	3 922,8	71,8	1,5	70,3	3,2	2,4	1,8	1,3	1,3	1,4	0,9	1,2	1,9	1,1	1,7	3,0								
Variabel verzinslich	342,7	0,5	4,2	3,6	0,7	348,7	3,2	0,3	2,9	351,7	3,1	0,1	2,9	5,0	3,8	4,8	11,4	7,6	6,3	5,4	5,7	9,3	2,6	1,6	2,3								
Sonstige öffentliche Haushalte	321,8	1,9	22,2	21,4	0,8	329,7	25,4	19,8	5,6	331,6	24,8	22,9	1,9	11,3	5,9	5,2	2,7	1,3	3,0	2,1	3,3	3,4	2,3	2,8	2,8								
Kurzfristig	12,3	0,2	18,1	17,7	0,4	16,9	18,4	14,6	3,8	17,5	20,3	19,7	0,6	2,9	45,9	64,0	24,7	2,6	5,1	6,0	9,9	0,9	3,8	38,7	41,1								
Langfristig	309,5	1,7	4,0	3,7	0,3	312,8	7,0	5,3	1,8	314,0	4,5	3,2	1,3	11,5	4,8	3,6	1,9	1,2	2,9	1,9	3,1	3,5	2,2	1,4	1,3								
- Darunter																																	
Festverzinslich	252,0	2,1	2,4	2,7	- 0,4	248,5	3,5	3,6	- 0,1	248,0	0,9	1,4	- 0,4	13,5	6,6	6,3	3,3	1,4	2,0	1,9	2,1	2,4	0,8	- 0,7	- 1,7								
Variabel verzinslich	57,3	- 0,4	1,5	0,9	0,6	63,1	3,3	1,6	1,7	64,3	3,1	1,8	1,2	4,3	- 1,8	- 6,5	- 3,2	0,4	6,0	1,6	6,6	7,0	7,4	9,2	12,1								

Quelle: EZB-Statistik über Wertpapieremissionen.

1) Der Erfassungsgrad der Daten für Ansässige im Euro-Währungsgebiet beträgt schätzungsweise 95 % des Gesamtvolumens der Emissionen.

2) Entsprechende Sektorschlüssel nach dem ESVG 95: MFIs (einschließlich Eurosystem) umfassen die EZB und die nationalen Zentralbanken der Mitgliedstaaten im Euro-Währungsgebiet (S121) und Kreditinstitute (S122); nichtmonetäre finanzielle Kapitalgesellschaften umfassen sonstige Finanzinstitute (S123), Kredit- und Versicherungsgesellschaften (S124) sowie Versicherungsgesellschaften und Pensionskassen (S125); nichtfinanzielle Kapitalgesellschaften (S11); Zentralstaaten (S1311); sonstige öffentliche Haushalte umfassen Länder (S1312), Gemeinden (S1313) und Sozialversicherung (S1314).

3) Bei der Restdifferenz zwischen den gesamten langfristigen Schuldverschreibungen und der Summe der festverzinslichen und variabel verzinslichen langfristigen Schuldverschreibungen handelt es sich um Nullkuponanleihen und Neubewertungseffekte.

4) Monatsdurchschnitt der Veränderungen im angegebenen Zeitraum.

5) Die Jahreswachstumsraten basieren auf Änderungen der Finanztransaktionen, die daraus resultieren, dass eine institutionelle Einheit Schulden aufnimmt oder tilgt. Die Jahresraten enthalten daher keine Umgruppierungen, Neubewertungen, Wechselkursänderungen und anderen nicht transaktionsbedingten Veränderungen.

Tabelle 3

Emissionen von Schuldverschreibungen von Ansässigen im Euro-Währungsgebiet in allen Währungen<sup>1)</sup> nach Emittentengruppen<sup>2)</sup> und Laufzeiten, saisonbereinigt

(in Mrd EUR; Nominalwerte)

	Umlauf	Nettoabsatz					Auf Jahresraten hochgerechnete Dreimonatsraten des Umlaufs <sup>3)</sup>											
	Nov. 2008	Nov. 07	Aug. 08	Sept. 08	Okt. 08	Nov. 08	Dez. 07	Jan. 08	Febr. 08	März 08	April 08	Mai 08	Juni 08	Juli 08	Aug. 08	Sept. 08	Okt. 08	Nov. 08
Insgesamt	13 054,0	52,9	163,4	- 13,0	102,4	196,2	9,1	6,0	5,7	3,1	4,1	5,9	8,2	9,6	11,7	8,2	8,3	9,3
Kurzfristig	1 596,1	13,2	29,1	3,2	80,4	54,2	28,5	15,6	16,5	11,6	5,5	9,6	12,9	27,3	26,5	20,8	34,8	43,0
Langfristig	11 457,9	39,7	134,3	- 16,2	22,0	141,9	7,0	4,8	4,4	2,1	3,9	5,5	7,6	7,4	9,9	6,6	5,1	5,3
MFIs (einschließlich Eurosystem)	5 322,9	22,9	40,1	- 28,2	- 21,6	42,6	10,7	7,5	5,2	1,0	0,9	7,5	11,8	14,2	10,9	4,6	- 0,7	- 0,5
Kurzfristig	831,1	14,8	12,9	- 15,6	- 17,8	27,9	47,6	28,6	19,2	2,5	- 1,7	14,9	19,1	31,0	18,9	5,6	- 9,4	- 2,3
Langfristig	4 491,8	8,1	27,2	- 12,7	- 3,8	14,8	5,1	4,1	2,8	0,7	1,3	6,1	10,5	11,3	9,4	4,4	1,0	- 0,2
Kapitalgesellschaften ohne MFIs	2 498,8	24,0	72,3	22,4	6,1	66,6	23,9	17,5	16,2	11,0	11,0	13,4	18,4	17,3	25,6	21,7	18,7	16,8
Davon:																		
Nichtmonetäre finanzielle Kapitalgesellschaften	1 802,8	18,3	66,5	16,6	11,4	61,2	30,9	21,0	20,6	14,4	16,9	19,0	26,7	23,9	36,2	27,3	25,3	22,5
Kurzfristig	64,0	- 0,2	4,5	0,5	4,4	- 3,0	217,1	9,2	259,7	255,0	166,8	- 8,5	21,4	153,4	211,5	141,5	84,0	13,2
Langfristig	1 738,8	18,5	62,0	16,0	7,0	64,2	28,4	21,3	16,9	10,8	14,4	20,0	26,9	21,0	32,4	24,5	23,4	22,9
Nichtfinanzielle Kapitalgesellschaften	696,0	5,6	5,9	5,9	- 5,3	5,4	9,9	10,4	7,1	3,7	- 1,2	1,5	1,1	3,1	3,5	9,0	3,9	3,5
Kurzfristig	117,6	1,3	1,1	- 0,6	- 1,7	4,2	44,4	27,7	16,8	6,6	- 12,1	- 6,4	2,4	24,3	26,1	11,1	- 3,9	6,7
Langfristig	578,5	4,3	4,7	6,5	- 3,6	1,3	4,5	7,3	5,3	3,2	1,1	3,2	0,8	- 0,6	- 0,4	8,6	5,5	2,9
Öffentliche Haushalte	5 232,3	6,0	51,0	- 7,2	117,9	86,9	1,9	- 0,2	1,8	2,0	4,6	1,2	0,4	1,6	6,7	6,1	13,7	16,7
Davon:																		
Zentralstaaten	4 902,2	7,0	47,2	- 7,2	113,4	88,0	1,3	- 0,0	2,3	3,1	5,1	1,0	0,3	1,2	6,5	5,9	13,9	17,6
Kurzfristig	565,6	- 2,9	10,3	16,4	91,8	24,7	- 16,6	- 7,3	2,1	30,4	18,6	6,2	4,0	11,5	28,1	45,1	169,4	192,4
Langfristig	4 336,5	9,9	36,9	- 23,6	21,6	63,4	3,1	0,7	2,3	0,8	3,9	0,6	- 0,1	0,2	4,5	2,6	3,3	5,9
Sonstige öffentliche Haushalte	330,1	- 1,0	3,8	- 0,0	4,5	- 1,1	11,4	- 3,1	- 5,4	- 12,0	- 3,4	3,8	2,2	8,3	9,4	9,5	10,7	4,2
Kurzfristig	17,8	0,2	0,4	2,4	3,8	0,5	394,8	- 20,2	- 56,2	- 88,2	- 44,8	6,2	- 15,5	23,8	27,7	133,7	577,8	567,4
Langfristig	312,3	- 1,1	3,5	- 2,4	0,8	- 1,7	3,1	- 2,4	- 2,6	- 3,1	- 1,5	3,7	2,9	7,8	8,8	6,4	2,3	- 4,1

Quelle: EZB-Statistik über Wertpapieremissionen.

- Der Erfassungsgrad der Daten für Ansässige im Euro-Währungsgebiet beträgt schätzungsweise 95 % des Gesamtvolumens der Emissionen.
- Entsprechende Sektorenschlüssel nach dem ESVG 95: MFIs (einschließlich Eurosystem) umfassen die EZB und die nationalen Zentralbanken der Mitgliedstaaten im Euro-Währungsgebiet (S121) und Kreditinstitute (S122); nichtmonetäre finanzielle Kapitalgesellschaften umfassen sonstige Finanzinstitute (S123), Kredit- und Versicherungshilfstätigkeiten (S124) sowie Versicherungsgesellschaften und Pensionskassen (S125); nichtfinanzielle Kapitalgesellschaften (S11); Zentralstaaten (S1311); sonstige öffentliche Haushalte umfassen Länder (S1312), Gemeinden (S1313) und Sozialversicherung (S1314).
- Die auf Jahresraten hochgerechneten Dreimonatsraten basieren auf Änderungen der Finanztransaktionen, die daraus resultieren, dass eine institutionelle Einheit Schulden aufnimmt oder tilgt. Sie enthalten daher keine Umgruppierungen, Neubewertungen, Wechselkursänderungen und anderen nicht transaktionsbedingten Veränderungen. Die Dreimonatsraten sind annualisiert, um einen direkten Vergleich mit den Jahresraten zu ermöglichen. (Zu beachten ist, dass die in Tabelle 2 ausgewiesenen nicht saisonbereinigten Jahresraten nahezu identisch sind mit den saisonbereinigten Jahresraten.)

Tabelle 4

Börsennotierte Aktien von Ansässigen im Euro-Währungsgebiet nach Emittentengruppen<sup>1)</sup>

(in Mrd EUR; Marktwerte)

	Um-	Netto-	Brutto-	Til-	Netto-	Um-	Brutto-	Til-	Netto-	Veränderung	Um-	Brutto-	Til-	Netto-	Veränderung	Veränderung des Umlaufs gegenüber dem entsprechenden Vorjahrszeitraum in % <sup>4)</sup>											
	lauf	absatz	absatz	gungen	absatz	lauf	absatz	gungen	absatz	der Markt-	lauf	absatz	gungen	absatz	der Markt-												
										kapitalisierung					kapitalisierung												
	Nov. 2007	Dez. 2007 - Nov. 2008 <sup>2)</sup>				Okt. 2008					Nov. 2008					2006	2007	2007 Q4	2008 Q1	2008 Q2	2008 Q3	Juni 08	Juli 08	Aug. 08	Sept. 08	Okt. 08	Nov. 08
Insgesamt	6 622,5	3,5	6,7	3,2	3,5	3 734,5	12,8	0,6	12,2	- 46,2	3 474,1	10,6	2,9	7,7	- 47,5	1,0	1,2	1,3	1,2	0,9	0,6	0,6	0,6	0,7	0,7	0,7	0,9
MFIs	1 032,8	0,9	3,2	0,0	3,1	450,2	1,4	0,0	1,4	- 58,0	392,8	8,4	0,5	8,0	- 62,0	1,6	1,9	1,3	0,8	1,5	2,8	1,8	2,8	2,8	3,6	4,2	5,9
Kapitalgesellschaften ohne MFIs	5 589,7	2,5	3,5	3,2	0,4	3 284,3	11,4	0,6	10,8	- 44,0	3 081,2	2,2	2,4	- 0,3	- 44,9	0,9	1,0	1,3	1,3	0,8	0,3	0,4	0,3	0,3	0,3	0,2	0,1
Davon: Nichtmonetäre finanzielle Kapitalgesellschaften	579,2	- 0,3	1,3	0,6	0,7	280,3	10,7	0,0	10,7	- 55,5	265,3	0,5	2,1	- 1,6	- 54,2	1,6	1,4	2,8	2,6	2,4	2,5	2,4	2,5	2,6	2,6	2,8	2,2
Nichtfinanzielle Kapitalgesellschaften	5 010,5	2,9	2,2	2,6	- 0,4	3 004,0	0,8	0,6	0,1	- 42,6	2 816,0	1,7	0,3	1,3	- 43,8	0,8	0,9	1,2	1,2	0,6	0,0	0,1	- 0,0	0,1	0,0	- 0,1	- 0,1

Quelle: EZB-Statistik über Wertpapieremissionen.

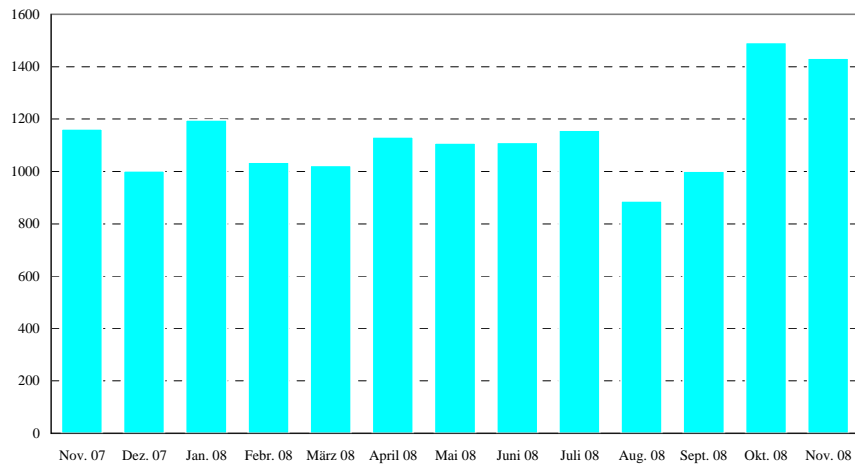
1) Entsprechende Sektorenschlüssel nach dem ESVG 95: MFIs bezeichnen Kreditinstitute (S122); nichtmonetäre finanzielle Kapitalgesellschaften umfassen sonstige Finanzinstitute (S123), Kredit- und Versicherungshilfstätigkeiten (S124) sowie Versicherungsgesellschaften und Pensionskassen (S125); nichtfinanzielle Kapitalgesellschaften (S11).

2) Monatsdurchschnitt der Veränderungen im angegebenen Zeitraum.

3) Prozentuale Veränderung des Umlaufs am Monatsende gegenüber dem Umlauf am Ende des entsprechenden Vorjahrszeitraums.

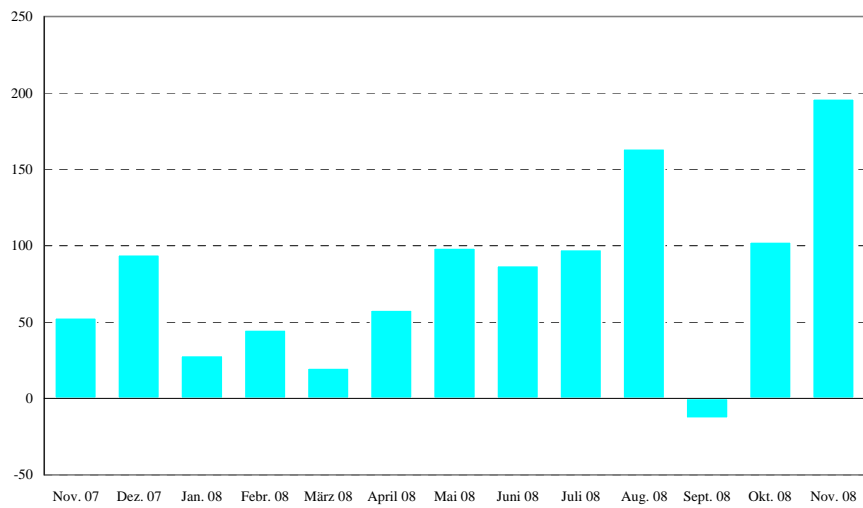
4) Die Jahreswachstumsraten errechnen sich aus den Transaktionen im Berichtszeitraum und enthalten daher keine Umgruppierungen oder anderen nicht transaktionsbedingten Veränderungen.

**Abbildung 1: Bruttoabsatz von Schuldverschreibungen durch Ansässige im Euro-Währungsgebiet**  
(in Mrd EUR; monatlich; Nominalwerte)



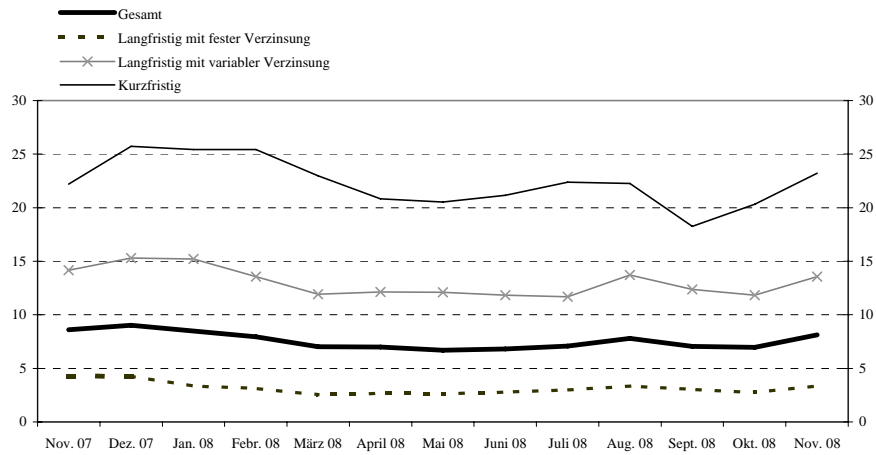
Quelle: EZB-Statistik über Wertpapieremissionen

**Abbildung 2: Nettoabsatz von Schuldverschreibungen durch Ansässige im Euro-Währungsgebiet**  
(in Mrd EUR; monatlich; Nominalwerte; saisonbereinigt)



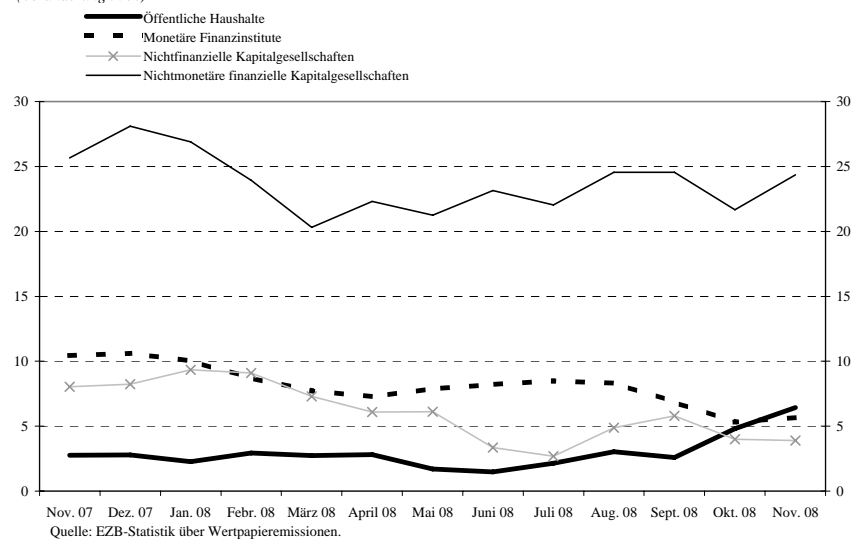
Quelle: EZB-Statistik über Wertpapieremissionen.

**Abbildung 3: Jahreswachstumsraten der von Ansässigen im Euro-Währungsgebiet begebenen Schuldverschreibungen nach Ursprungslaufzeiten**  
(Veränderung in %)



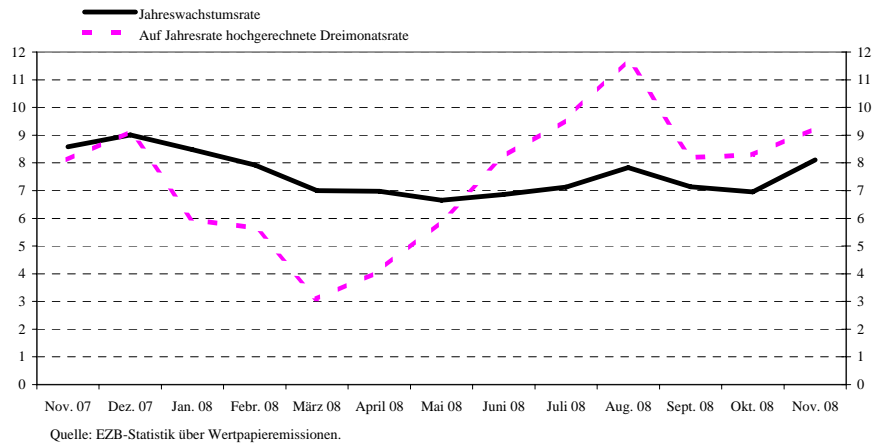
Quelle: EZB-Statistik über Wertpapieremissionen.

**Abbildung 4: Jahreswachstumsraten der von Ansässigen im Euro-Währungsgebiet begebenen Schuldverschreibungen nach Emittentengruppen**  
(Veränderung in %)

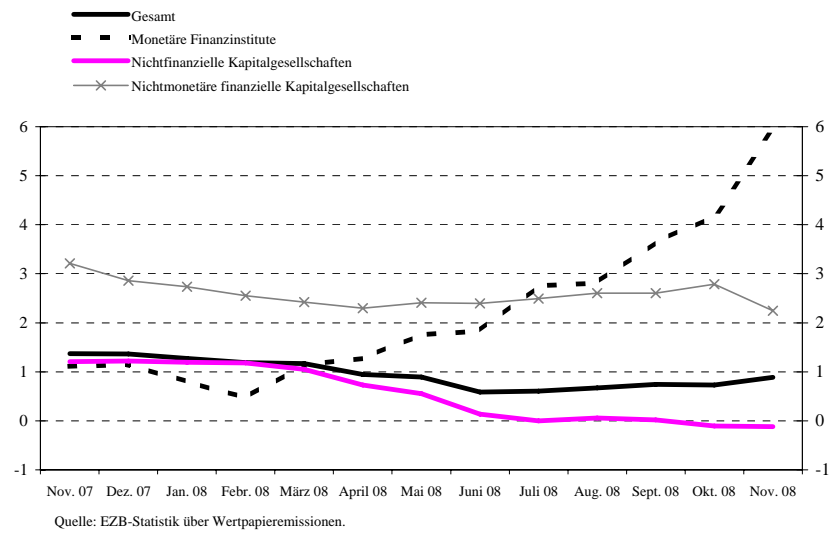


Quelle: EZB-Statistik über Wertpapieremissionen.

**Abbildung 5: Wachstumsraten der von Ansässigen im Euro-Währungsgebiet begebenen Schuldverschreibungen (saisonbereinigt)**  
(Veränderung in %)



**Abbildung 6: Jahreswachstumsraten der von Ansässigen im Euro-Währungsgebiet begebenen börsennotierten Aktien nach Emittengruppen**  
(Veränderung in %)



INTERMEDIATE DATA USED FOR THE CHARTS - PLEASE DO NOT MODIFY

dates	values	
Nov. 07	1.161.887	1.161.887
Dez. 07	1.002.314	1.002.314
Jan. 08	1.198.226	1.198.226
Febr. 08	1.035.381	1.035.381
März 08	1.023.152	1.023.152
April 08	1.132.314	1.132.314
Mai 08	1.109.105	1.109.105
Juni 08	1.111.426	1.111.426
Juli 08	1.158.068	1.158.068
Aug. 08	887.876	887.876
Sept. 08	1.000.554	1.000.554
Okt. 08	1.452.606	1.452.606
Nov. 08	1.432.277	1.432.277

Total debt securities					Gesamt Kurzfristig long-term			
Nov. 07	8.596	22.188	4.296	14.172	7.122	8,6%	22,2%	7,1%
Dez. 07	9.017	25.726	4.266	16.313	7.337	9,0%	25,7%	7,3%
Jan. 08	8.487	25.438	3.358	15.216	6.894	8,9%	25,4%	6,7%
Febr. 08	7.855	25.420	3.133	15.371	6.991	8,0%	25,4%	6,1%
März 08	7.013	22.977	2.547	11.921	5.261	7,0%	23,0%	5,3%
April 08	7.086	20.853	2.661	12.138	5.459	7,0%	20,8%	5,9%
Mai 08	6.690	20.514	2.618	12.106	5.126	6,7%	20,5%	5,1%
Juni 08	6.822	21.144	2.789	11.826	5.241	6,8%	21,1%	5,2%
Juli 08	7.089	22.368	3.052	11.688	5.373	7,1%	22,4%	5,4%
Aug. 08	7.812	22.256	3.348	13.708	6.147	7,8%	22,3%	6,1%
Sept. 08	7.065	18.256	3.054	12.369	5.741	7,1%	18,3%	5,7%
Okt. 08	8.960	20.317	2.740	11.835	5.305	7,9%	20,3%	6,3%
Nov. 08	8.116	23.228	3.334	13.567	6.245	8,1%	23,2%	6,2%

Total debt securities					MFI	NMFC	NFC	OG
Monetary Financial Institutions	Financial corporations other than MFIs	Non-financial corporations	General government		Monetary Financial Institutions	Non-financial corporations	Non-financial corporations	General government
	Nov. 07	10.459	25.660	8.025	2.798	10,5%	25,7%	8,0%
Dez. 07	10.628	28.084	8.232	2.776	10,6%	28,1%	8,2%	2,8%
Jan. 08	10.037	26.888	9.338	2.273	10,0%	26,9%	9,3%	2,3%
Febr. 08	9.719	23.943	9.086	2.936	9,7%	23,9%	9,1%	2,9%
März 08	7.740	20.302	7.297	2.731	7,7%	20,3%	7,3%	2,7%
April 08	7.289	22.310	6.098	2.804	7,3%	22,3%	6,1%	2,8%
Mai 08	7.880	21.250	6.121	1.894	7,9%	21,2%	6,1%	1,9%
Juni 08	8.244	23.147	3.345	1.480	8,2%	23,1%	3,3%	1,5%
Juli 08	8.513	22.045	2.684	2.145	8,5%	22,0%	2,7%	2,1%
Aug. 08	9.324	24.555	4.889	3.030	9,3%	24,6%	4,9%	3,0%
Sept. 08	6.867	24.541	5.798	2.596	6,9%	24,5%	5,8%	2,6%
Okt. 08	5.337	21.889	3.992	4.798	5,3%	21,7%	4,0%	4,8%
Nov. 08	5.680	24.356	3.692	6.461	5,7%	24,4%	3,7%	6,5%
Okt. 08					general govern.	Other sectors		
Nov. 08					4,8%	6,4%		

This will automatically update to latest 13 months, do not modify

Monetary Financial Institutions	Nichtmonetäre Finanzinstitute		Nichtfinanzielle Unternehmen		Nichtmonetäre Finanzinstitute				Nichtfinanzielle Unternehmen			
	Monetäre Finanzinstitute	Nichtmonetäre Finanzinstitute	Finanzielle Unternehmen	Nichtfinanzielle Unternehmen	Monetäre Finanzinstitute	Nichtmonetäre Finanzinstitute	Finanzielle Unternehmen	Nichtfinanzielle Unternehmen	Monetäre Finanzinstitute	Nichtmonetäre Finanzinstitute	Finanzielle Unternehmen	Nichtfinanzielle Unternehmen
Nov. 07	1.116	3.213	1.205	1.374	1,1%	3,2%	1,2%	1,4%	1,1%	3,2%	1,2%	1,4%
Dez. 07	1.148	2.860	1.220	1.361	1,1%	2,9%	1,2%	1,4%	1,1%	2,9%	1,2%	1,4%
Jan. 08	0.799	2.737	1.197	1.273	0,8%	2,7%	1,2%	1,2%	0,8%	2,7%	1,2%	1,2%
Febr. 08	0.470	2.551	1.184	1.185	0,5%	2,6%	1,2%	1,2%	0,5%	2,6%	1,2%	1,2%
März 08	1.140	2.420	1.049	1.170	1,1%	2,4%	1,0%	1,2%	1,1%	2,4%	1,0%	1,2%
April 08	1.280	2.299	0.728	0.945	1,3%	2,3%	0,7%	0,9%	1,3%	2,3%	0,7%	0,9%
Mai 08	1.762	2.407	0.552	0.891	1,8%	2,4%	0,6%	0,9%	1,8%	2,4%	0,6%	0,9%
Juni 08	1.834	2.383	0.134	0.584	1,8%	2,4%	0,1%	0,6%	1,8%	2,4%	0,1%	0,6%
Juli 08	2.755	2.491	0.002	0.607	2,8%	2,5%	0,0%	0,6%	2,8%	2,5%	0,0%	0,6%
Aug. 08	2.817	2.603	0.057	0.670	2,8%	2,6%	0,1%	0,7%	2,8%	2,6%	0,1%	0,7%
Sept. 08	3.647	2.604	0.018	0.741	3,6%	2,6%	0,0%	0,7%	3,6%	2,6%	0,0%	0,7%
Okt. 08	4.172	2.790	-0.107	0.730	4,2%	2,8%	-0,1%	0,7%	4,2%	2,8%	-0,1%	0,7%
Nov. 08	5.921	2.245	-0.117	0.887	5,9%	2,2%	-0,1%	0,9%	5,9%	2,2%	-0,1%	0,9%

Chart net issues:

Nov. 07	52.916	52.916
Dez. 07	94.156	94.156
Jan. 08	99.225	99.225
Febr. 08	44.840	44.840
März 08	20.063	20.063
April 08	57.853	57.853
Mai 08	98.583	98.583
Juni 08	97.057	97.057
Juli 08	97.576	97.576
Aug. 08	163.406	163.406
Sept. 08	-12.965	-12.965
Okt. 08	102.425	102.425
Nov. 08	196.170	196.170

Chart growth rates:

Annual	3m annualised	6m annualised
Nov. 07	9	8
Dez. 07	9	8
Jan. 08	8	7
Febr. 08	8	7
März 08	7	6
April 08	7	5
Mai 08	7	6
Juni 08	7	6
Juli 08	7	7
Aug. 08	8	9
Sept. 08	7	8
Okt. 08	7	8
Nov. 08	8	10