

18. Mai 2009

## PRESSEMITTEILUNG

### STATISTIK ÜBER WERTPAPIEREMISSIONEN IM EURO-WÄHRUNGSGEBIET: MÄRZ 2009

*Die Jahreswachstumsrate des Umlaufs an von Ansässigen im Euro-Währungsgebiet begebenen Schuldverschreibungen erhöhte sich von 11,1 % im Februar 2009 auf 11,9 % im März. Bei den von Gebietsansässigen emittierten börsennotierten Aktien stieg die jährliche Wachstumsrate im selben Zeitraum von 1,1 % auf 1,5 %.*

Der Absatz von Schuldverschreibungen durch Ansässige im Euro-Währungsgebiet lag im März 2009 bei insgesamt 1 317 Mrd EUR (siehe Tabelle 1 und Abbildung 1). Bei Tilgungen in Höhe von 1 167 Mrd EUR ergab sich somit ein Nettoabsatz von 150 Mrd EUR (siehe Tabelle 1). Die Vorjahrsrate des Umlaufs an von Ansässigen im Euro-Währungsgebiet begebenen Schuldverschreibungen stieg im März auf 11,9 % nach 11,1 % im Februar (siehe Tabelle 1 und Abbildung 3).

Die Aufgliederung nach Emittentengruppen zeigt, dass sich die Zwölfmonatsrate des Umlaufs an von nichtfinanziellen Kapitalgesellschaften begebenen Schuldverschreibungen von 7,9 % im Februar 2009 auf 8,9 % im März erhöhte (siehe Tabelle 2 und Abbildung 4). Bei den monetären Finanzinstituten (MFIs) stieg die entsprechende Zuwachsrate im März auf 6,5 % gegenüber 6,3 % im Vormonat, während sie bei den nichtmonetären finanziellen Kapitalgesellschaften im selben Zeitraum von 30,4 % auf 30,9 % zunahm. Bei den öffentlichen Haushalten erhöhte sich die Rate von 10,5 % im Februar auf 12,0 % im Berichtsmonat.

Betrachtet man die Aufschlüsselung nach Fälligkeiten, so verringerte sich die Zwölfmonatsrate der umlaufenden kurzfristigen Schuldverschreibungen im März 2009 auf 23,8 %, verglichen mit 25,7 % im Februar (siehe Tabelle 1 und Abbildung 3). Bei den MFIs ging die entsprechende Wachstumsrate im selben Zeitraum von 13,2 % auf 11,7 %

zurück (siehe Tabelle 2). Bei den langfristigen Schuldverschreibungen stieg sie im März auf 10,4 % nach 9,2 % im Vormonat. Die Jahreswachstumsrate des Umlaufs an von MFIs begebenen langfristigen Schuldverschreibungen erhöhte sich im genannten Zeitraum von 5,1 % auf 5,6 %. Die Vorjahrsrate des Umlaufs an festverzinslichen langfristigen Schuldverschreibungen nahm von 6,7 % im Februar auf 8,4 % im Berichtsmonat zu. Beim Umlauf an variabel verzinslichen langfristigen Schuldverschreibungen lag die entsprechende Rate im März bei 16,4 % gegenüber 16,1 % im Vormonat.

Nach Währungen aufgegliedert erhöhte sich die jährliche Wachstumsrate des Umlaufs der in Euro denominierten Schuldverschreibungen von 12,0 % im Februar 2009 auf 12,8 % im März. Bei den auf andere Währungen lautenden Schuldverschreibungen stieg die Vorjahrsrate von 3,5 % im Februar auf 4,4 % im Berichtsmonat (siehe Tabelle 1).

Die saisonbereinigte, auf Jahresrate hochgerechnete Dreimonatsrate des Umlaufs an von Ansässigen im Euro-Währungsgebiet begebenen Schuldverschreibungen ging im März 2009 auf 12,2 % zurück, verglichen mit 17,7 % im Februar (siehe Tabelle 3 und Abbildung 5).

Die Emission börsennotierter Aktien durch Ansässige im Euro-Währungsgebiet betrug im März 2009 insgesamt 13,6 Mrd EUR (siehe Tabelle 4). Bei Tilgungen in Höhe von 0,2 Mrd EUR ergab sich somit ein Nettoabsatz von 13,3 Mrd EUR. Die Jahreswachstumsrate des Umlaufs an von Ansässigen im Euro-Währungsgebiet emittierten börsennotierten Aktien (ohne Bewertungsänderungen) erhöhte sich von 1,1 % im Februar auf 1,5 % im März (siehe Tabelle 4 und Abbildung 6). Die Vorjahrsrate der von nichtfinanziellen Kapitalgesellschaften begebenen börsennotierten Aktien stieg im März auf 0,4 % nach -0,1 % im Vormonat. Bei den MFIs nahm die entsprechende Wachstumsrate im selben Zeitraum von 7,3 % auf 8,0 % zu. Bei den nichtmonetären finanziellen Kapitalgesellschaften lag die Zwölfmonatsrate im Berichtsmonat bei 3,3 % gegenüber 3,2 % im Februar.

Der Umlauf an von Ansässigen im Euro-Währungsgebiet emittierten börsennotierten Aktien betrug Ende März 2009 insgesamt 3 010 Mrd EUR. Verglichen mit Ende März 2008 (5 567 Mrd EUR) entspricht dies einem jährlichen Rückgang des Bestands an börsennotierten Aktien von 45,9 % (im Februar 2009 hatte sich der Rückgang vor allem aufgrund von Änderungen der Marktbewertung auf 49,8 % belaufen).

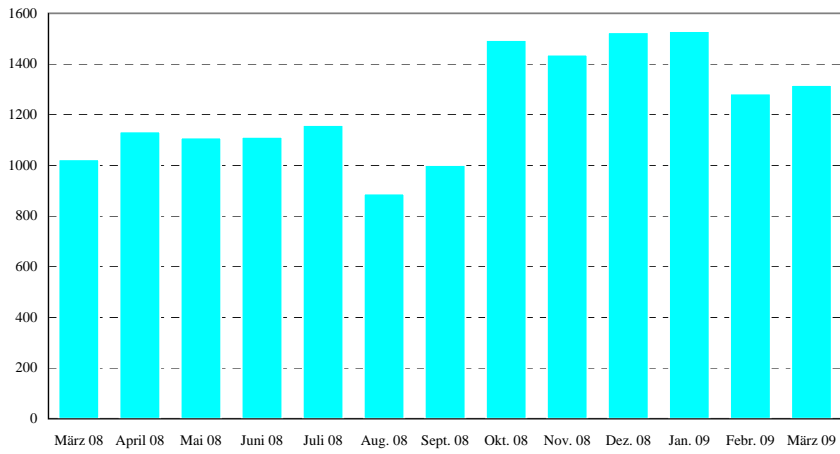
*Soweit nicht anders angegeben, beziehen sich alle Daten auf nicht saisonbereinigte Statistiken. Neben den Entwicklungen für März 2009 enthält diese Pressemitteilung*

*geringfügig revidierte Angaben für vorangegangene Berichtszeiträume. Die vollständigen aktualisierten Wertpapieremissionsstatistiken finden sich auf der Website der EZB unter „Statistics“, „Money, banking and financial markets“ ([www.ecb.europa.eu/stats/money/securities/html/index.en.html](http://www.ecb.europa.eu/stats/money/securities/html/index.en.html)). Diese Daten sowie die Angaben für das Euro-Währungsgebiet in seiner Zusammensetzung im Referenzzeitraum können über das Statistical Data Warehouse (SDW) der EZB heruntergeladen werden.*

*Die Ergebnisse bis März 2009 werden auch in den Ausgaben des EZB-Monatsberichts und des „Statistics Pocket Book“ vom Juni 2009 veröffentlicht. Die nächste Pressemitteilung zu den Wertpapieremissionen im Euro-Währungsgebiet erscheint am 17. Juni 2009.*

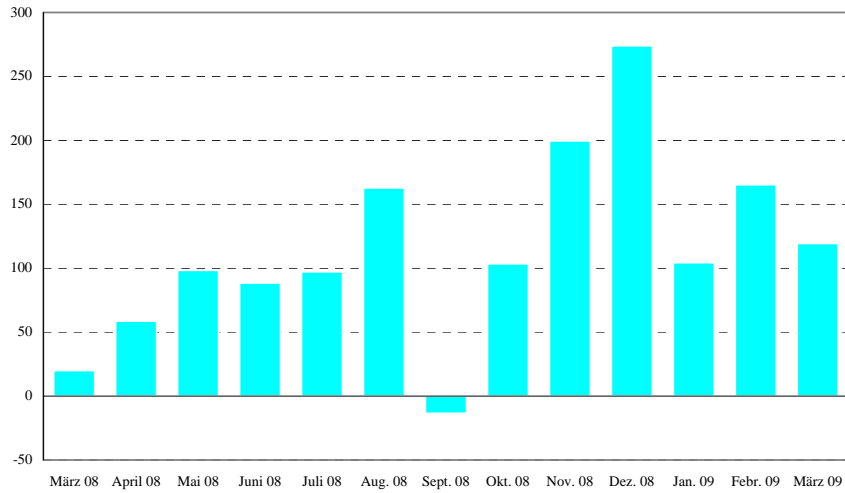
**Europäische Zentralbank**  
Direktion Kommunikation  
Abteilung Presse und Information  
Kaiserstraße 29, D-60311 Frankfurt am Main  
Tel.: +49 (69) 1344-8304 • Fax: +49 (69) 1344-7404  
Internet: [www.ecb.europa.eu](http://www.ecb.europa.eu)  
**Nachdruck nur mit Quellenangabe gestattet.**

**Abbildung 1: Bruttoabsatz von Schuldverschreibungen durch Ansässige im Euro-Währungsgebiet**  
(in Mrd EUR; monatlich; Nominalwerte)



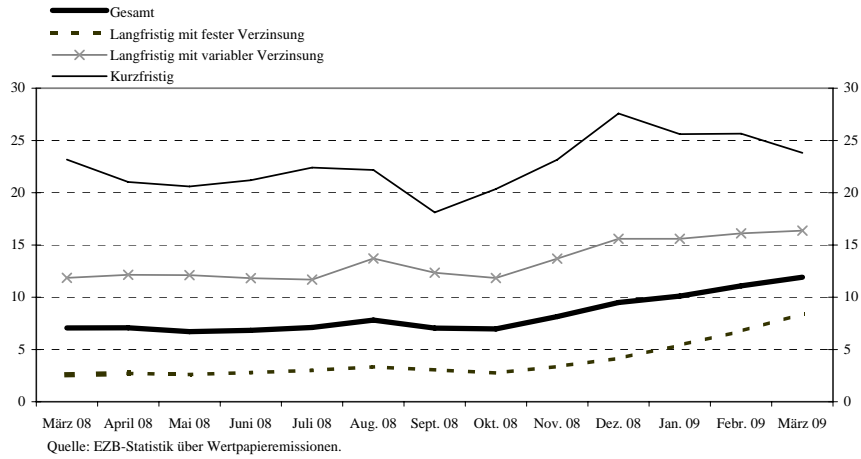
Quelle: EZB-Statistik über Wertpapieremissionen.

**Abbildung 2: Nettoabsatz von Schuldverschreibungen durch Ansässige im Euro-Währungsgebiet**  
(in Mrd EUR; monatlich; Nominalwerte; saisonbereinigt)

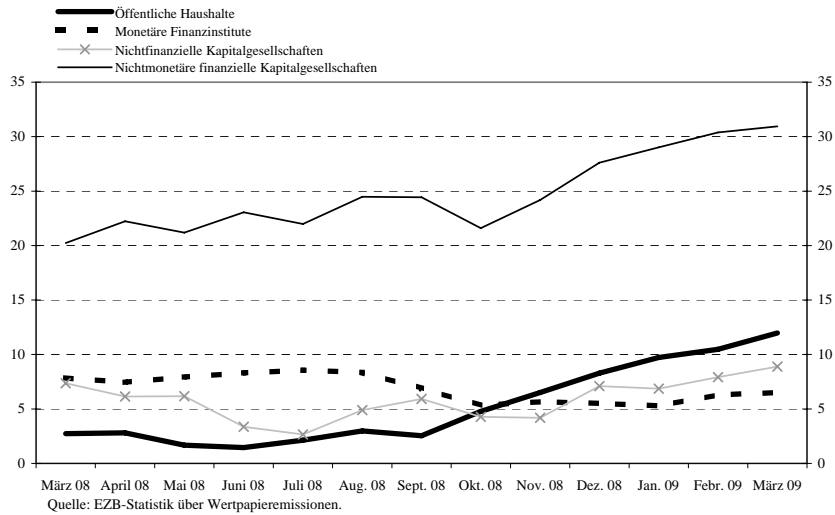


Quelle: EZB-Statistik über Wertpapieremissionen.

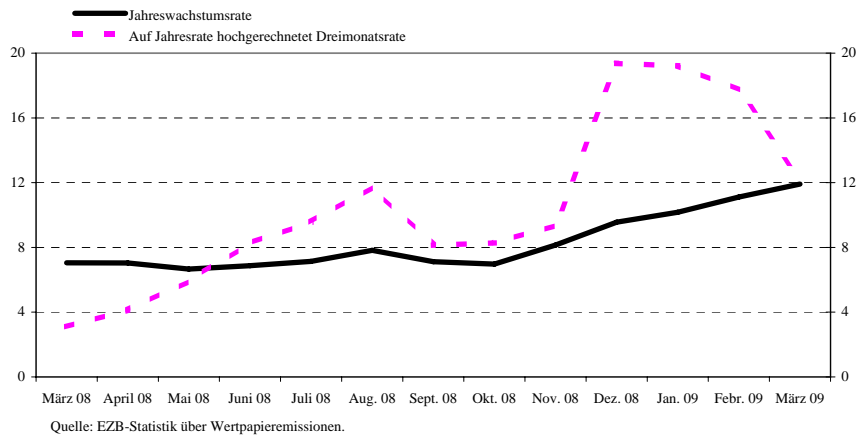
**Abbildung 3: Jahreswachstumsraten der von Ansässigen im Euro-Währungsgebiet begebenen Schuldverschreibungen nach Ursprungslaufzeiten**  
(Veränderung in %)



**Abbildung 4: Jahreswachstumsraten der von Ansässigen im Euro-Währungsgebiet begebenen Schuldverschreibungen nach Emittentengruppen**  
(Veränderung in %)



**Abbildung 5: Wachstumsraten der von Ansässigen im Euro-Währungsgebiet begebenen Schuldverschreibungen (saisonbereinigt)**  
(Veränderung in %)



**Abbildung 6: Jahreswachstumsraten der von Ansässigen im Euro-Währungsgebiet begebenen börsennotierten Aktien nach Emittengruppen**  
(Veränderung in %)

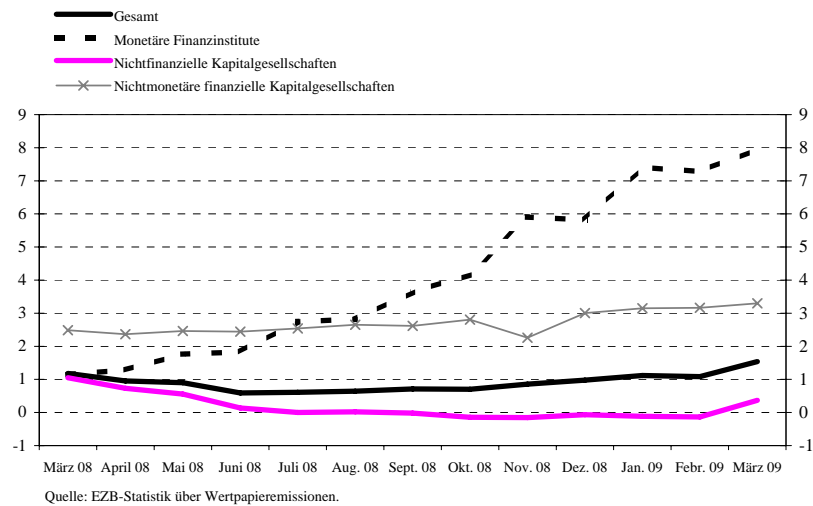


Tabelle 1

Emissionen von Schuldverschreibungen von Ansässigen im Euro-Währungsgebiet<sup>1)</sup> nach Währungen und Ursprungslaufzeiten<sup>2)</sup>

(in Mrd EUR; Nominalwerte)

	Umlauf	Netto-	Brutto-	Tilgungen	Netto-	Umlauf	Brutto-	Tilgungen	Netto-	Umlauf	Brutto-	Tilgungen	Netto-	Veränderung des Umlaufs gegenüber dem entsprechenden Vorjahrszeitraum in % <sup>3)</sup>												
	März 2008	absatz	absatz		absatz		absatz		absatz	März 2009	absatz		absatz	2007	2008	2008 Q2	2008 Q3	2008 Q4	2009 Q1	Okt. 08	Nov. 08	Dez. 08	Jan. 09	Febr. 09	März 09	
	April 2008 - März 2009 <sup>4)</sup>					Febr. 2009																				
Insgesamt	12 214,4	43,6	1 249,4	1 127,8	121,5	13 562,7	1 283,7	1 080,9	202,8	13 667,1	1 317,0	1 166,5	150,4	8,8	7,5	6,9	7,3	7,8	10,6	7,0	8,1	9,5	10,1	11,1	11,9	
Davon:																										
In Euro	10 963,4	45,4	1 173,1	1 056,1	117,0	12 234,0	1 198,3	1 015,4	182,9	12 374,8	1 229,0	1 087,9	141,2	8,3	7,9	7,2	7,7	8,4	11,5	7,5	8,9	10,4	11,0	12,0	12,8	
In anderen Währungen	1 251,1	- 1,8	76,2	71,7	4,5	1 328,7	85,4	65,5	19,9	1 292,3	87,9	78,6	9,3	12,9	4,4	4,5	4,0	2,6	3,0	2,6	1,9	2,3	2,2	3,5	4,4	
Kurzfristig	1 396,0	22,3	1 005,0	977,6	27,4	1 686,9	988,6	958,1	30,6	1 651,8	1 015,8	1 013,5	2,3	13,0	22,4	21,3	21,4	22,1	25,6	20,4	23,2	27,6	25,6	25,7	23,8	
Davon:																										
In Euro	1 212,7	21,4	946,7	924,0	22,7	1 494,7	930,3	907,1	23,2	1 460,5	949,5	955,3	- 5,9	13,4	24,4	24,1	22,8	22,8	25,3	21,0	24,4	28,4	25,6	25,1	22,4	
In anderen Währungen	183,2	0,9	58,3	53,6	4,7	192,2	58,3	50,9	7,4	191,3	66,3	58,2	8,2	10,4	10,6	5,6	13,2	17,2	27,6	15,7	13,9	21,9	25,1	29,4	34,3	
Langfristig <sup>3)</sup>	10 818,5	21,3	244,4	150,2	94,2	11 875,9	295,1	122,8	172,3	12 015,3	301,2	153,0	148,1	8,3	5,9	5,3	5,7	6,0	8,8	5,3	6,3	7,3	8,2	9,2	10,4	
Davon:																										
In Euro	9 750,6	24,0	226,5	132,1	94,3	10 739,4	268,0	108,3	159,7	10 914,3	279,6	132,6	147,0	7,8	6,1	5,4	6,1	6,7	9,9	5,9	7,0	8,3	9,3	10,4	11,6	
In anderen Währungen	1 067,8	- 2,7	17,9	18,1	- 0,2	1 136,5	27,1	14,6	12,5	1 101,1	21,6	20,5	1,1	13,2	3,3	4,2	2,4	0,2	- 0,7	0,3	- 0,2	- 0,8	- 1,3	- 0,4	0,0	
- Darunter festverzinslich:	7 303,2	- 5,0	143,2	91,9	51,3	7 830,3	202,1	76,2	125,8	7 923,2	205,2	89,2	116,1	5,2	3,1	2,7	3,1	3,2	6,1	2,8	3,4	4,1	5,4	6,7	8,4	
In Euro	6 626,7	- 3,5	130,1	80,9	49,2	7 073,4	180,5	68,1	112,4	7 184,8	188,4	76,7	111,6	4,6	2,9	2,4	3,0	3,4	6,6	2,8	3,5	4,5	5,8	7,2	8,9	
In anderen Währungen	677,8	- 1,6	13,1	11,0	2,1	758,8	21,6	8,2	13,4	740,1	16,9	12,4	4,4	10,8	4,5	5,2	4,2	2,2	2,5	2,2	2,0	1,3	2,0	3,0	3,8	
- Darunter variabel verzinslich:	3 043,3	19,7	86,1	44,4	41,7	3 537,4	79,4	39,0	40,5	3 588,4	81,1	50,1	31,0	15,8	12,9	12,0	12,5	13,2	15,9	11,8	13,7	15,6	15,6	16,1	16,4	
In Euro	2 737,3	22,0	82,5	38,5	44,0	3 234,3	74,5	34,3	40,3	3 296,6	77,6	43,5	34,1	15,1	14,4	13,2	14,3	15,5	18,8	13,9	16,1	18,3	18,6	19,0	19,3	
In anderen Währungen	305,1	- 2,3	3,6	5,9	- 2,3	301,7	4,9	4,7	0,2	290,5	3,5	6,5	- 3,1	21,1	0,8	2,7	- 2,3	- 5,8	- 8,5	- 5,2	- 6,3	- 7,1	- 9,3	- 8,3	- 8,5	

Quelle: EZB-Statistik über Wertpapieremissionen.

1) Der Erfassungsgrad der Daten für Ansässige im Euro-Währungsgebiet beträgt schätzungsweise 95 % des Gesamtvolumens der Emissionen.

2) Als kurzfristig werden Wertpapiere mit einer Ursprungslaufzeit von bis einschließlich einem Jahr (in Ausnahmefällen auch bis einschließlich zwei Jahren) bezeichnet, Wertpapiere mit einer längeren Ursprungslaufzeit oder mit fakultativen Laufzeiten, von denen eine mindestens länger als ein Jahr ist, und Wertpapiere mit beliebig langer Laufzeit werden als langfristige Wertpapiere betrachtet.

3) Bei der Restdifferenz zwischen den gesamten langfristigen Schuldverschreibungen und der Summe der festverzinslichen und variabel verzinslichen langfristigen Schuldverschreibungen handelt es sich um Nullkuponanleihen und Neubewertungseffekte.

4) Monatsdurchschnitt der Veränderungen im angegebenen Zeitraum.

5) Die Jahreswachstumsraten basieren auf Änderungen der Finanztransaktionen, die daraus resultieren, dass eine institutionelle Einheit Schulden aufnimmt oder tilgt. Die Jahresraten enthalten daher keine Umgruppierungen, Neubewertungen, Wechselkursänderungen und anderen nicht transaktionsbedingten Veränderungen.

Tabelle 2

Emissionen von Schuldverschreibungen von Ansässigen im Euro-Währungsgebiet in allen Währungen<sup>1)</sup> nach Emittentengruppen<sup>2)</sup> und Laufzeiten<sup>3)</sup>

(in Mrd EUR; Nominalwerte)

	Umlauf	Netto-	Brutto-	Tilgungen	Netto-	Umlauf	Brutto-	Tilgungen	Netto-	Umlauf	Brutto-	Tilgungen	Netto-	Veränderung des Umlaufs gegenüber dem entsprechenden Vorjahreszeitraum in %												
	absatz	absatz	absatz		absatz		absatz		absatz		absatz		absatz	2007	2008	2008 Q1	2008 Q2	2008 Q3	2008 Q4	Okt. 08	Nov. 08	Dez. 08	Jan. 09	Febr. 09	März 09	
	März 2008		April 2008 - März 2009 <sup>4)</sup>			Febr. 2009				März 2009																
Insgesamt	12 214,4	43,6	1 249,4	1 127,6	121,5	13 562,7	1 283,7	1 080,9	202,8	13 667,1	1 317,0	1 166,5	150,4	8,8	7,5	6,9	7,3	7,8	10,6	7,0	8,1	9,5	10,1	11,1	11,9	
MFIs	5 089,0	6,6	851,1	823,5	27,6	5 405,1	872,1	805,4	66,7	5 391,9	877,8	860,6	17,2	10,8	7,7	7,8	8,2	5,7	5,9	5,3	5,7	5,5	5,3	6,3	6,5	
Kurzfristig	818,6	1,8	749,2	741,5	7,7	884,1	748,5	726,0	22,5	838,6	764,2	773,8	-9,6	17,8	24,7	29,5	27,3	12,4	11,5	10,9	12,4	10,8	10,2	13,2	11,7	
Langfristig	4 270,4	4,9	101,9	82,1	19,9	4 521,0	123,6	79,4	44,2	4 553,3	113,6	86,8	26,8	9,7	5,0	4,5	5,2	4,5	4,8	4,3	4,5	4,6	4,4	5,1	5,6	
- Darunter																										
Festverzinslich	2 259,9	-3,3	55,6	43,2	12,4	2 382,2	75,2	41,0	34,2	2 394,1	64,8	41,6	23,2	7,2	4,9	4,3	5,6	4,5	4,9	4,6	4,2	4,0	4,2	5,4	6,6	
Variabel verzinslich	1 633,2	5,3	35,7	28,7	7,0	1 730,6	38,1	31,4	6,7	1 758,4	39,5	33,8	5,6	11,1	5,5	5,0	5,3	5,6	5,4	5,3	6,0	6,1	5,3	5,1	5,1	
Kapitalgesellschaften ohne MFIs	2 183,0	10,2	180,5	136,0	44,5	2 708,2	153,1	101,6	51,5	2 727,4	148,4	119,5	29,0	20,1	17,8	16,5	17,1	18,0	22,9	16,1	17,9	21,4	22,2	23,6	24,3	
Davon:																										
Nichtmonetäre finanzielle																										
Kapitalgesellschaften	1 524,4	12,5	80,9	41,3	39,6	1 989,8	71,7	27,8	43,9	2 008,7	58,6	33,5	25,0	27,6	23,5	21,7	23,4	24,0	29,6	21,6	24,2	27,6	29,0	30,4	30,9	
Kurzfristig	48,8	-0,3	25,3	26,0	-0,7	38,4	16,0	15,8	0,2	40,9	16,8	14,2	2,6	17,3	90,0	83,6	127,2	92,2	-1,0	94,4	83,9	67,9	3,8	-22,4	-16,5	
Langfristig	1 475,5	12,9	55,6	15,3	40,2	1 951,4	55,7	12,0	43,7	1 967,8	41,7	19,3	22,4	27,8	22,0	20,4	21,4	22,4	30,5	19,9	22,8	26,6	29,6	32,1	32,5	
- Darunter																										
Festverzinslich	587,4	1,2	11,1	5,4	5,7	660,7	21,6	4,7	16,9	662,8	11,3	4,7	6,6	17,0	5,6	5,0	5,0	4,3	8,8	3,5	4,1	5,0	7,6	10,1	11,4	
Variabel verzinslich	886,4	10,4	43,4	9,1	34,3	1 263,5	33,5	6,7	26,8	1 279,7	30,1	12,4	17,6	37,8	34,4	32,3	33,3	35,0	45,3	31,3	35,8	40,9	44,7	47,1	47,3	
Nichtfinanzielle Kapitalgesellschaften	658,7	-2,3	99,6	94,7	4,9	718,4	81,5	73,9	7,6	718,7	89,9	86,0	3,9	7,0	5,9	5,9	4,1	5,0	7,6	4,3	4,2	7,1	6,9	7,9	8,9	
Kurzfristig	111,0	2,0	88,5	89,5	-1,0	102,9	66,5	71,5	-5,0	97,6	73,8	79,1	-5,3	14,4	14,9	13,6	10,5	10,6	-0,7	7,1	9,6	16,3	0,8	-4,6	-11,1	
Langfristig	547,6	-4,3	11,1	5,2	5,9	615,5	15,0	2,4	12,6	621,1	16,1	6,9	9,2	5,8	4,2	4,4	2,8	3,9	9,2	3,7	3,1	5,4	8,0	10,4	12,9	
- Darunter																										
Festverzinslich	412,2	-4,1	9,8	3,8	6,1	479,7	14,8	2,2	12,5	487,1	15,1	4,4	10,6	4,0	4,1	4,0	3,4	4,4	12,2	3,9	3,3	6,7	10,6	13,9	17,5	
Variabel verzinslich	124,3	-0,2	1,1	1,2	-0,1	125,5	0,2	0,2	0,0	123,8	1,0	2,4	-1,4	18,4	7,2	8,7	3,4	4,5	0,4	5,3	4,8	2,1	0,6	0,1	-0,9	
Öffentliche Haushalte	4 942,5	26,7	217,8	168,3	49,5	5 449,4	258,5	173,9	84,6	5 547,8	290,7	186,4	104,2	3,0	3,2	2,2	2,4	5,6	10,1	4,8	6,5	8,3	9,7	10,5	12,0	
Davon:																										
Zentralstaaten	4 625,4	26,3	190,1	142,7	47,4	5 111,3	235,2	151,5	83,7	5 205,0	263,8	164,5	99,3	2,8	3,3	2,3	2,3	5,7	10,4	4,9	6,8	8,6	10,0	10,8	12,3	
Kurzfristig	406,7	18,5	119,2	98,5	20,7	642,5	140,1	127,6	12,4	656,3	143,9	128,7	15,2	4,5	15,5	6,0	8,1	37,7	64,7	34,8	41,8	64,0	67,0	64,7	60,9	
Langfristig	4 218,7	7,9	70,9	44,3	26,7	4 468,9	95,2	23,9	71,3	4 548,7	120,0	35,8	84,2	2,6	2,1	1,9	1,8	2,7	5,5	2,0	3,4	4,0	4,9	5,8	7,6	
- Darunter																										
Festverzinslich	3 797,9	0,0	63,8	37,1	26,7	4 057,7	86,6	23,5	63,1	4 126,7	108,5	35,4	73,0	2,5	1,6	1,3	1,4	2,5	6,1	1,7	3,1	4,1	5,5	6,5	8,4	
Variabel verzinslich	359,1	5,5	4,1	4,4	-0,3	350,2	5,8	0,2	5,6	356,1	6,5	0,2	6,3	3,8	6,4	7,2	6,0	1,9	-0,7	1,3	2,0	2,5	-1,3	-1,3	-1,1	
Sonstige öffentliche Haushalte	317,1	0,4	27,6	25,6	2,1	338,1	23,3	22,4	0,9	342,8	26,8	21,9	4,9	5,9	2,5	1,3	3,0	2,9	5,9	2,8	2,8	3,9	5,4	6,5	7,9	
Kurzfristig	10,8	0,4	22,8	22,2	0,6	19,0	17,6	17,2	0,4	18,3	17,1	17,7	-0,6	45,9	17,2	2,6	5,0	33,1	61,7	38,6	40,6	36,0	60,3	81,8	68,7	
Langfristig	306,3	0,0	4,9	3,4	1,5	319,1	5,7	5,2	0,5	324,4	9,8	4,2	5,6	4,8	1,9	1,2	2,9	1,6	3,7	1,4	1,3	2,1	3,3	3,9	5,7	
- Darunter																										
Festverzinslich	245,7	1,2	2,9	2,4	0,5	249,9	3,9	4,7	-0,9	252,4	5,7	3,0	2,7	6,6	1,4	1,4	2,0	-0,8	1,4	-0,7	-1,7	-0,4	1,2	2,0	2,6	
Variabel verzinslich	60,3	-1,2	1,8	0,9	0,8	67,6	1,8	0,4	1,4	70,4	4,1	1,2	2,9	-1,8	3,2	0,4	6,0	10,2	11,2	9,2	12,2	10,9	10,0	9,7	16,7	

Quelle: EZB-Statistik über Wertpapieremissionen.

- Der Erfassungsgrad der Daten für Ansässige im Euro-Währungsgebiet beträgt schätzungsweise 95 % des Gesamtvolumens der Emissionen.
- Entsprechende Sektorenschlüssel nach dem ESVG 95. MFIs (einschließlich Eurosystem) umfassen die EZB und die nationalen Zentralbanken der Mitgliedstaaten im Euro-Währungsgebiet (S121) und Kreditinstitute (S122); nichtmonetäre finanzielle Kapitalgesellschaften umfassen sonstige Finanzinstitute (S123), Kredit- und Versicherungshilfsstätigkeiten (S124) sowie Versicherungsgesellschaften und Pensionskassen (S125); nichtfinanzielle Kapitalgesellschaften (S11); Zentralstaaten (S131); sonstige öffentliche Haushalte umfassen Länder (S132), Gemeinden (S1313) und Sozialversicherung (S1314).
- Bei der Restdifferenz zwischen den gesamten langfristigen Schuldverschreibungen und der Summe der festverzinslichen und variabel verzinslichen langfristigen Schuldverschreibungen handelt es sich um Nullkuponanleihen und Neubewertungseffekte.
- Monatsdurchschnitt der Veränderungen im angegebenen Zeitraum.
- Die Jahreswachstumsraten basieren auf Änderungen der Finanztransaktionen, die daraus resultieren, dass eine institutionelle Einheit Schulden aufnimmt oder tätigt. Die Jahresraten enthalten daher keine Umgruppierungen, Neubewertungen, Wechselkursänderungen und anderen nicht transaktionsbedingten Veränderungen.

Tabelle 3

Emissionen von Schuldverschreibungen von Ansässigen im Euro-Währungsgebiet in allen Währungen<sup>1)</sup> nach Emittentengruppen<sup>2)</sup> und Laufzeiten, saisonbereinigt

(in Mrd EUR; Nominalwerte)

	Umlauf	Nettoabsatz						Auf Jahresraten hochgerechnete Dreimonatsraten des Umlaufs <sup>3)</sup>											
	März 2009	März 08	Dez. 08	Jan. 09	Febr. 09	März 09	April 08	Mai 08	Juni 08	Juli 08	Aug. 08	Sept. 08	Okt. 08	Nov. 08	Dez. 08	Jan. 09	Febr. 09	März 09	
Insgesamt	13 668,9	19,9	274,0	104,3	165,3	119,4	4,1	5,9	8,3	9,6	11,7	8,1	8,3	9,4	19,4	19,2	17,7	12,2	
Kurzfristig	1 636,5	8,2	92,3	- 8,0	17,1	- 23,0	5,5	9,5	13,3	27,5	26,7	20,6	34,7	42,8	77,4	40,8	27,9	- 3,3	
Langfristig	12 032,3	11,7	181,7	112,3	148,2	142,4	4,0	5,5	7,7	7,4	9,9	6,6	5,1	5,5	13,0	16,5	16,4	14,6	
MFIs (einschließlich Eurosystem)	5 384,2	- 2,5	44,3	9,9	47,4	- 8,5	1,0	7,5	12,0	14,3	10,9	4,4	- 1,0	- 0,7	4,9	7,5	7,9	5,0	
Kurzfristig	830,2	1,9	21,2	0,2	23,2	- 10,0	- 1,7	14,7	19,6	31,2	19,1	5,1	- 9,7	- 2,4	16,0	26,8	23,2	6,4	
Langfristig	4 554,1	- 4,4	23,1	9,7	24,2	18,5	1,5	6,2	10,6	11,3	9,4	4,3	0,8	- 0,4	2,9	4,2	5,2	4,7	
Kapitalgesellschaften ohne MFIs	2 735,8	14,1	116,9	48,6	51,5	35,2	11,0	13,4	18,4	17,3	25,6	21,7	19,0	17,0	35,3	43,8	39,6	22,4	
Davon:																			
Nichtmonetäre finanzielle Kapitalgesellschaften	2 010,9	16,3	95,1	42,2	43,7	30,5	16,8	18,9	26,5	23,6	35,8	27,0	25,1	22,1	44,3	53,4	46,6	26,9	
Kurzfristig	40,5	0,1	- 4,1	- 21,9	- 0,1	2,8	160,4	- 8,4	21,1	150,3	206,1	138,4	82,8	6,5	- 21,2	- 90,4	- 87,8	- 78,8	
Langfristig	1 970,4	16,2	99,3	64,1	43,7	27,7	14,3	19,9	26,7	20,7	32,1	24,2	23,3	22,7	47,4	66,2	56,8	32,9	
Nichtfinanzielle Kapitalgesellschaften	724,9	- 2,2	21,7	6,4	7,8	4,7	- 1,2	1,7	1,2	3,5	3,8	9,7	5,1	4,8	14,3	21,3	22,6	11,1	
Kurzfristig	97,1	0,4	9,3	- 14,3	- 6,9	- 6,9	- 12,0	- 6,2	2,5	24,7	26,3	12,2	- 3,0	7,8	48,7	- 3,1	- 35,0	- 63,7	
Langfristig	627,8	- 2,6	12,4	20,7	14,6	11,5	1,1	3,3	0,9	- 0,3	- 0,2	9,2	6,7	4,2	8,2	26,6	37,9	36,3	
Öffentliche Haushalte	5 548,8	8,3	112,8	45,7	66,5	75,8	4,5	1,2	0,4	1,6	6,7	6,2	13,7	17,1	28,3	20,9	18,3	14,8	
Davon:																			
Zentralstaaten	5 206,0	7,2	101,7	50,3	66,1	69,7	5,1	1,0	0,3	1,2	6,5	5,9	13,9	18,1	28,9	21,9	18,9	15,7	
Kurzfristig	649,6	4,7	57,2	35,4	1,1	- 9,5	18,6	6,2	4,0	11,5	28,1	45,1	170,2	193,9	272,0	119,8	84,7	18,6	
Langfristig	4 556,4	2,6	44,5	14,9	65,1	79,2	3,9	0,5	- 0,1	0,3	4,6	2,6	3,4	6,4	13,2	12,5	11,9	15,3	
Sonstige öffentliche Haushalte	342,8	1,1	11,1	- 4,6	0,3	6,1	- 3,4	3,8	2,2	8,3	9,4	9,5	10,7	4,1	18,9	6,6	8,5	2,1	
Kurzfristig	19,2	1,1	8,7	- 7,5	- 0,3	0,6	- 44,8	6,2	- 15,5	23,8	27,7	132,8	575,7	557,8	1 386,1	44,4	21,9	- 72,2	
Langfristig	323,6	0,0	2,4	2,9	0,6	5,5	- 1,5	3,7	2,9	7,8	8,8	6,4	2,3	- 4,1	1,9	4,7	7,8	11,9	

Quelle: EZB-Statistik über Wertpapieremissionen.

- 1) Der Erfassungsgrad der Daten für Ansässige im Euro-Währungsgebiet beträgt schätzungsweise 95 % des Gesamtvolumens der Emissionen.
- 2) Entsprechende Sektorenschlüssel nach dem ESVG 95: MFIs (einschließlich Eurosystem) umfassen die EZB und die nationalen Zentralbanken der Mitgliedstaaten im Euro-Währungsgebiet (S121) und Kreditinstitute (S122); nichtmonetäre finanzielle Kapitalgesellschaften umfassen sonstige Finanzinstitute (S123), Kredit- und Versicherungshilfstätigkeiten (S124) sowie Versicherungsgesellschaften und Pensionskassen (S125); nichtfinanzielle Kapitalgesellschaften (S11); Zentralstaaten (S131); sonstige öffentliche Haushalte umfassen Länder (S1312), Gemeinden (S1313) und Sozialversicherung (S1314).
- 3) Die auf Jahresraten hochgerechneten Dreimonatsraten basieren auf Änderungen der Finanztransaktionen, die daraus resultieren, dass eine institutionelle Einheit Schulden aufnimmt oder tilgt. Sie enthalten daher keine Umgruppierungen, Neubewertungen, Wechselkursänderungen und anderen nicht transaktionsbedingten Veränderungen. Die Dreimonatsraten sind annualisiert, um einen direkten Vergleich mit den Jahresraten zu ermöglichen. (Zu beachten ist, dass die in Tabelle 2 ausgewiesenen nicht saisonbereinigten Jahresraten nahezu identisch sind mit den saisonbereinigten Jahresraten.)

**Tabelle 4**

**Börsennotierte Aktien von Ansässigen im Euro-Währungsgebiet nach Emittentengruppen<sup>1)</sup>**

(in Mrd EUR; Marktwerte)

	Um-	Netto-	Brutto-	Til-	Netto-	Um-	Brutto-	Til-	Netto-	Veränderung	Um-	Brutto-	Til-	Netto-	Veränderung	Veränderung des Umlaufs gegenüber dem entsprechenden Vorjahrszeitraum in % <sup>4)</sup>											
	lauf	absatz	absatz	gungen	absatz	lauf	absatz	gungen	absatz	der Markt-	lauf	absatz	gungen	absatz	kapitalisierung												
										gegen Vorjahr					gegen Vorjahr												
	März 2008	April 2008 - März 2009 <sup>2)</sup>				Febr. 2009					März 2009					2007	2008	2008 Q2	2008 Q3	2008 Q4	2009 Q1	Okt. 08	Nov. 08	Dez. 08	Jan. 09	Febr. 09	März 09
Insgesamt	5 567,1	0,3	7,4	2,6	4,8	2 922,0	0,2	0,9	- 0,7	- 49,8	3 009,8	13,6	0,2	13,3	- 45,9	1,2	0,9	0,9	0,6	0,8	1,2	0,7	0,9	1,0	1,1	1,1	1,5
MFIs	860,5	5,9	3,3	0,0	3,3	276,7	0,0	0,0	0,0	- 67,8	315,8	3,6	0,0	3,6	- 63,3	1,9	2,5	1,5	2,8	4,9	7,2	4,2	5,9	5,8	7,4	7,3	8,0
Kapitalgesellschaften ohne MFIs	4 706,6	- 5,5	4,1	2,5	1,5	2 645,3	0,2	0,9	- 0,7	- 46,7	2 694,0	10,0	0,2	9,7	- 42,8	1,0	0,7	0,8	0,3	0,2	0,3	0,2	0,1	0,2	0,2	0,2	0,7
Davon: Nichtmonetäre finanzielle Kapitalgesellschaften	501,4	- 0,4	1,4	0,3	1,1	189,1	0,0	0,1	- 0,1	- 61,6	204,8	0,1	0,0	0,1	- 59,2	1,4	2,6	2,4	2,6	2,6	3,2	2,8	2,3	3,0	3,1	3,2	3,3
Nichtfinanzielle Kapitalgesellschaften	4 205,2	- 5,1	2,7	2,2	0,5	2 456,2	0,2	0,8	- 0,6	- 45,0	2 489,2	9,9	0,2	9,6	- 40,8	0,9	0,4	0,6	0,0	- 0,1	0,0	- 0,1	- 0,2	- 0,1	- 0,1	- 0,1	0,4

Quelle: EZB-Statistik über Wertpapieremissionen.

1) Entsprechende Sektorenschlüssel nach dem ESVG 95: MFIs bezeichnen Kreditinstitute (S122); nichtmonetäre finanzielle Kapitalgesellschaften umfassen sonstige Finanzinstitute (S123), Kredit- und Versicherungshilfstätigkeiten (S124) sowie Versicherungsgesellschaften und Pensionskassen (S125); nichtfinanzielle Kapitalgesellschaften (S11).

2) Monatsdurchschnitt der Veränderungen im angegebenen Zeitraum.

3) Prozentuale Veränderung des Umlaufs am Monatsende gegenüber dem Umlauf am Ende des entsprechenden Vorjahrszeitraums.

4) Die Jahreswachstumsraten errechnen sich aus den Transaktionen im Berichtszeitraum und enthalten daher keine Umgruppierungen oder anderen nicht transaktionsbedingten Veränderungen.