

15. Oktober 2009

## PRESSEMITTEILUNG

### STATISTIK ÜBER WERTPAPIEREMISSIONEN IM EURO-WÄHRUNGSGEBIET: AUGUST 2009

*Die Jahreswachstumsrate des Umlaufs an von Ansässigen im Euro-Währungsgebiet begebenen Schuldverschreibungen sank von 11,8 % im Juli 2009 auf 11,0 % im August. Bei den von Gebietsansässigen emittierten börsennotierten Aktien war die jährliche Wachstumsrate im Berichtsmonat mit 2,7 % ebenso hoch wie im Vormonat.*

Der Absatz von Schuldverschreibungen durch Ansässige im Euro-Währungsgebiet lag im August 2009 insgesamt bei 896 Mrd EUR (siehe Tabelle 1 und Abbildung 1). Bei Tilgungen in Höhe von 871 Mrd EUR ergab sich ein Nettoabsatz von 25 Mrd EUR (siehe Tabelle 1). Die Jahreswachstumsrate des Umlaufs an von Ansässigen im Euro-Währungsgebiet begebenen Schuldverschreibungen verringerte sich von 11,8 % im Juli auf 11,0 % im Berichtsmonat (siehe Tabelle 1 und Abbildung 3).

Die Aufgliederung nach Emittentengruppen zeigt, dass sich die Vorjahrsrate des Umlaufs an von nichtfinanziellen Kapitalgesellschaften begebenen Schuldverschreibungen von 13,1 % im Juli 2009 auf 12,6 % im August reduzierte (siehe Tabelle 2 und Abbildung 4). Bei den monetären Finanzinstituten (MFIs) ging die entsprechende jährliche Zuwachsrate im selben Zeitraum von 4,2 % auf 3,6 % zurück. Die Jahreswachstumsrate der von nichtmonetären finanziellen Kapitalgesellschaften begebenen umlaufenden Schuldverschreibungen sank von 31,0 % im Juli auf 27,6 % im Berichtsmonat. Bei den öffentlichen Haushalten lag die entsprechende Rate im August 2009 bei 13,0 % nach 13,2 % im Vormonat.

Betrachtet man die Aufschlüsselung nach Fälligkeiten, so verringerte sich die Zwölfmonatsrate der umlaufenden kurzfristigen Schuldverschreibungen von 18,7 % im Juli 2009 auf 14,0 % im Berichtsmonat (siehe Tabelle 1 und Abbildung 3). Bei den MFIs sank diese Wachstumsrate im selben Zeitraum von 1,7 % auf -4,2 % (siehe Tabelle 2). Bei den langfristigen Schuldverschreibungen lag sie im August 2009 bei 10,6 % nach 10,9 % im Vormonat. Die Jahreswachstumsrate des Umlaufs an von MFIs begebenen langfristigen Schuldverschreibungen stieg im selben Zeitraum von 4,6 % auf 4,9 %. Die

Vorjahrsrate des Umlaufs an festverzinslichen langfristigen Schuldverschreibungen erhöhte sich von 10,4 % im Juli 2009 auf 10,6 % im August. Die jährliche Zuwachsrates des Umlaufs an variabel verzinslichen langfristigen Schuldverschreibungen ging von 12,5 % im Juli 2009 auf 10,9 % im August zurück.

Nach Währungen aufgegliedert belief sich die jährliche Wachstumsrate des Umlaufs der in Euro denominierten Schuldverschreibungen im Berichtsmonat auf 12,1 %, verglichen mit 12,9 % im Juli. Bei den Schuldverschreibungen in anderen Währungen sank die Vorjahrsrate von 2,7 % im Juli auf 1,4 % im August (siehe Tabelle 1).

Die saisonbereinigte, auf Jahresrate hochgerechnete Dreimonatsrate des Umlaufs an von Ansässigen im Euro-Währungsgebiet begebenen Schuldverschreibungen verringerte sich von 9,2 % im Juli 2009 auf 7,7 % im August (siehe Tabelle 3 und Abbildung 5).

Die Emission börsennotierter Aktien durch Ansässige im Euro-Währungsgebiet betrug im August 2009 insgesamt 3,6 Mrd EUR (siehe Tabelle 4). Der Nettoabsatz belief sich auf 0,2 Mrd EUR. Die Jahreswachstumsrate des Umlaufs an von Ansässigen im Euro-Währungsgebiet emittierten börsennotierten Aktien (ohne Bewertungsänderungen) lag im Berichtsmonat wie bereits im Juli bei 2,7 % (siehe Tabelle 4 und Abbildung 6). Die Vorjahrsrate der von nichtfinanziellen Kapitalgesellschaften begebenen börsennotierten Aktien belief sich im August 2009 auf 1,7 % gegenüber 1,6 % im Vormonat. Bei den MFIs ging die entsprechende Wachstumsrate im selben Zeitraum von 9,5 % auf 9,4 % zurück. Bei den nichtmonetären finanziellen Kapitalgesellschaften lag die Zwölfmonatsrate im August 2009 bei 3,6 % nach 3,9 % im Vormonat.

Der Umlauf an von Ansässigen im Euro-Währungsgebiet emittierten börsennotierten Aktien betrug Ende August 2009 insgesamt 4 044 Mrd EUR. Verglichen mit Ende August 2008 (4 999 Mrd EUR) entspricht dies einem jährlichen Rückgang des Bestands an börsennotierten Aktien von 19,1 % im Berichtsmonat (im Juli hatte sich der Rückgang gegenüber dem Vorjahr auf 23,3 % belaufen).

*Soweit nicht anders angegeben, beziehen sich alle Daten auf nicht saisonbereinigte Statistiken. Neben den Entwicklungen für August 2009 enthält diese Pressemitteilung geringfügig revidierte Angaben für vorangegangene Berichtszeiträume. Die vollständigen aktualisierten Wertpapieremissionsstatistiken finden sich auf der Website der EZB unter „Statistics“, „Money, banking and financial markets“ ([www.ecb.europa.eu/stats/money/securities/html/index.en.html](http://www.ecb.europa.eu/stats/money/securities/html/index.en.html)). Diese Daten sowie die Angaben für das Euro-Währungsgebiet in seiner Zusammensetzung im Referenzzeitraum können über das [Statistical Data Warehouse \(SDW\) der EZB](#) heruntergeladen werden.*

*Die Ergebnisse bis August 2009 werden auch in den Ausgaben des EZB-Monatsberichts und des „Statistics Pocket Book“ vom November 2009 veröffentlicht. Die nächste Pressemitteilung zu den Wertpapieremissionen im Euro-Währungsgebiet erscheint am 13. November 2009.*

**Europäische Zentralbank**

Direktion Kommunikation

Abteilung Presse und Information

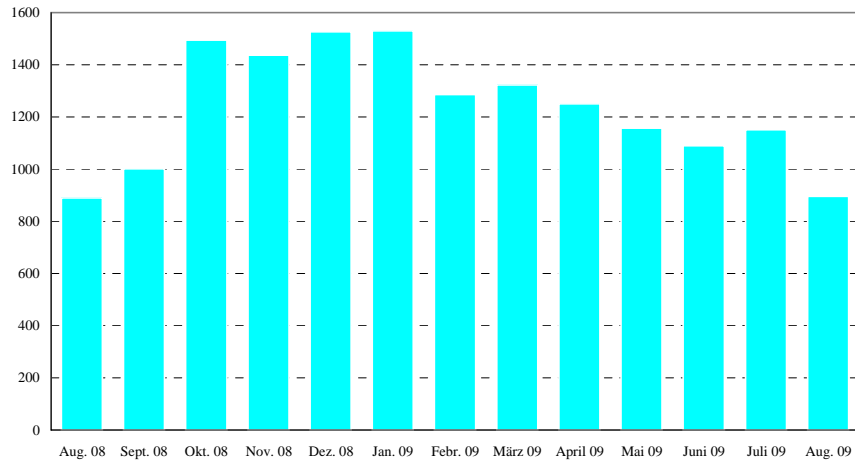
Kaiserstraße 29, D-60311 Frankfurt am Main

Tel.: +49 (69) 1344-8304 • Fax: +49 (69) 1344-7404

Internet: [www.ecb.europa.eu](http://www.ecb.europa.eu)

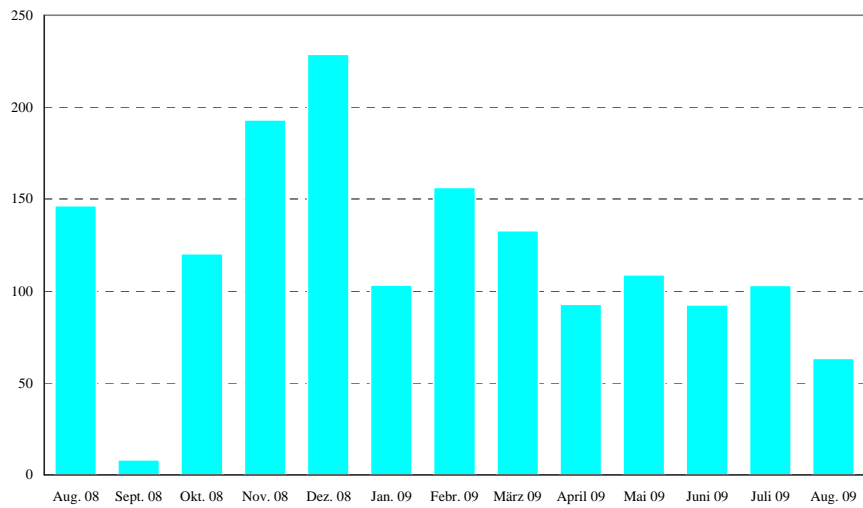
**Nachdruck nur mit Quellenangabe gestattet.**

**Abbildung 1: Bruttoabsatz von Schuldverschreibungen durch Ansässige im Euro-Währungsgebiet**  
(in Mrd EUR; monatlich; Nominalwerte)



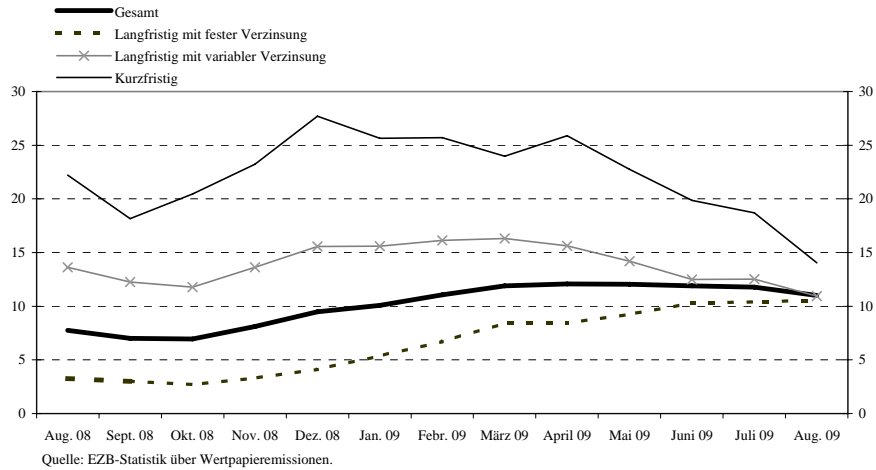
Quelle: EZB-Statistik über Wertpapieremissionen.

**Abbildung 2: Nettoabsatz von Schuldverschreibungen durch Ansässige im Euro-Währungsgebiet**  
(in Mrd EUR; monatlich; Nominalwerte; saisonbereinigt)

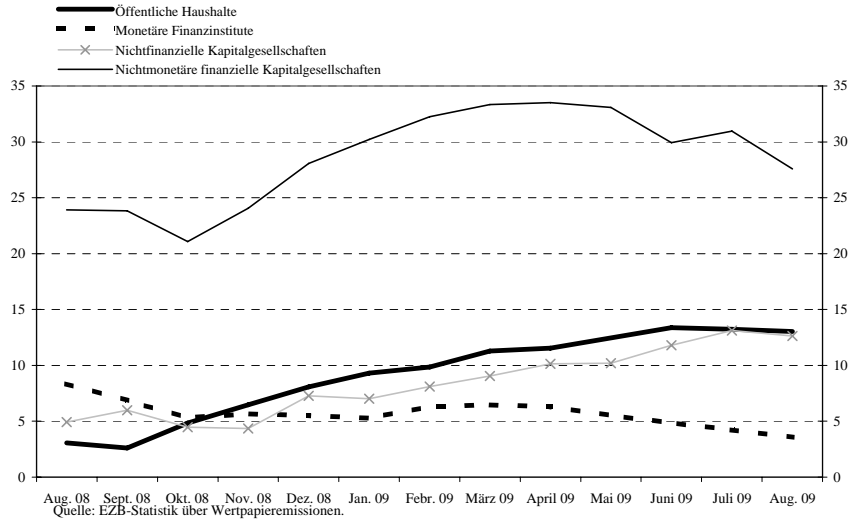


Quelle: EZB-Statistik über Wertpapieremissionen.

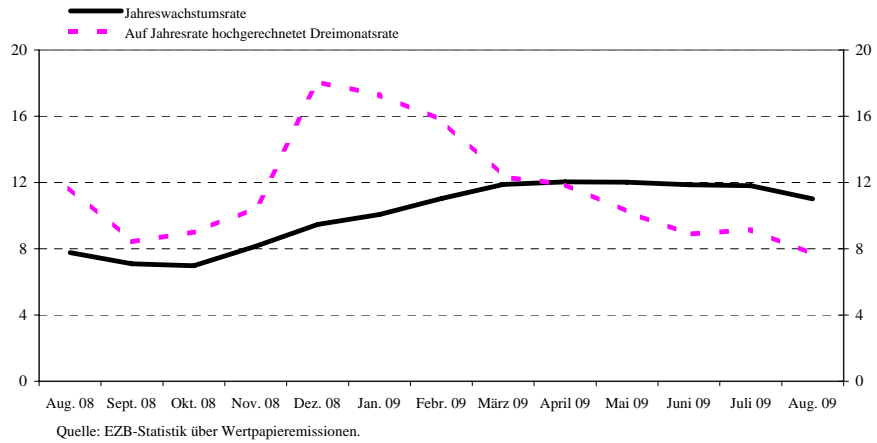
**Abbildung 3: Jahreswachstumsraten der von Ansässigen im Euro-Währungsgebiet begebenen Schuldverschreibungen nach Ursprungslaufzeiten**  
(Veränderung in %)



**Abbildung 4: Jahreswachstumsraten der von Ansässigen im Euro-Währungsgebiet begebenen Schuldverschreibungen nach Emittentengruppen**  
(Veränderung in %)



**Abbildung 5: Wachstumsraten der von Ansässigen im Euro-Währungsgebiet begebenen Schuldverschreibungen (saisonbereinigt)**  
(Veränderung in %)



**Abbildung 6: Jahreswachstumsraten der von Ansässigen im Euro-Währungsgebiet begebenen börsennotierten Aktien nach Emittentengruppen**  
(Veränderung in %)

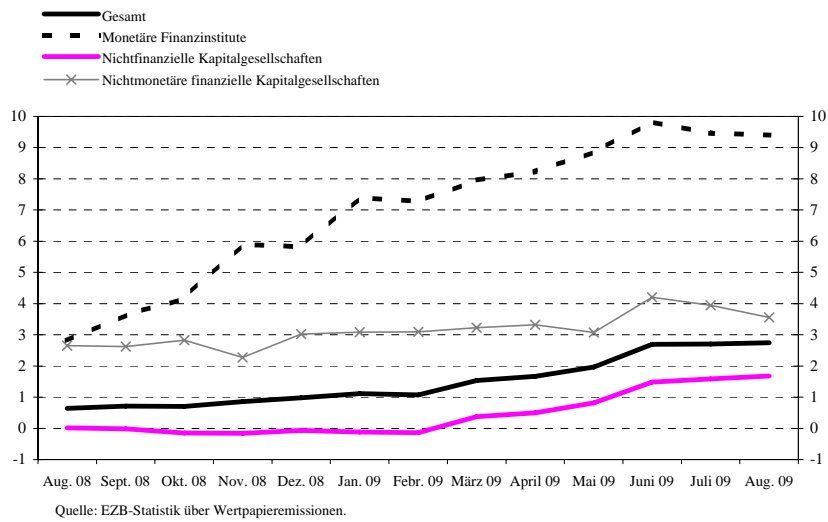


Tabelle 1

Emissionen von Schuldverschreibungen von Ansässigen im Euro-Währungsgebiet<sup>1)</sup> nach Währungen und Ursprungslaufzeiten<sup>2)</sup>

(in Mrd EUR; Nominalwerte)

	Umlauf	Netto-	Brutto-	Tilgungen	Netto-	Umlauf	Brutto-	Tilgungen	Netto-	Umlauf	Brutto-	Tilgungen	Netto-	Veränderung des Umlaufs gegenüber dem entsprechenden Vorjahrszeitraum in % <sup>3)</sup>											
	absatz	absatz	absatz	absatz	absatz	absatz	absatz	absatz	absatz	absatz	absatz	absatz	absatz	2007	2008	2008 Q3	2008 Q4	2009 Q1	2009 Q2	März 09	April 09	Mai 09	Juni 09	Juli 09	Aug. 09
	Aug. 2008	Sept. 2008 - Aug. 2009 <sup>4)</sup>	Juli 2009				Aug. 2009																		
Insgesamt	12 744,6	110,5	1 261,8	1 144,8	117,0	14 066,8	1 151,1	1 081,8	69,3	14 089,9	896,2	871,1	25,1	8,8	7,5	7,2	7,8	10,6	12,0	März 09	April 09	Mai 09	Juni 09	Juli 09	Aug. 09
Davon:																									
In Euro	11 417,8	105,2	1 182,4	1 066,8	115,6	12 768,5	1 070,9	1 015,9	54,9	12 805,7	825,8	789,7	36,2	8,3	7,9	7,6	8,4	11,5	13,0	12,8	13,0	13,2	12,9	12,9	12,1
In anderen Währungen	1 326,8	5,3	79,4	78,0	1,5	1 298,3	80,2	65,9	14,4	1 284,2	70,4	81,5	- 11,1	12,9	4,4	4,0	2,5	3,0	3,6	4,6	4,2	2,7	3,1	2,7	1,4
Kurzfristig	1 491,9	33,7	1 000,5	983,2	17,3	1 647,2	876,9	848,3	28,6	1 622,5	775,2	803,3	- 28,1	13,0	22,5	21,4	22,2	25,7	23,5	24,0	25,9	22,7	19,9	18,7	14,0
Davon:																									
In Euro	1 283,4	29,1	940,1	923,5	16,7	1 471,7	821,5	798,4	23,2	1 459,5	717,7	730,6	- 12,9	13,4	24,5	22,9	22,9	25,4	22,8	22,4	24,8	22,6	19,9	19,3	15,6
In anderen Währungen	208,4	4,6	60,3	59,7	0,6	175,5	55,3	49,9	5,4	163,0	57,5	72,7	- 15,2	10,4	10,6	13,3	17,2	27,8	28,3	35,5	33,7	23,9	19,6	15,3	3,1
Langfristig <sup>3)</sup>	11 252,7	76,8	261,4	161,6	99,8	12 419,6	274,2	233,5	40,7	12 467,4	121,0	67,8	53,2	8,3	5,8	5,6	6,0	8,7	10,5	10,4	10,3	10,7	10,9	10,9	10,6
Davon:																									
In Euro	10 134,3	76,1	242,3	143,4	98,9	11 296,8	249,4	217,6	31,8	11 346,1	108,1	59,0	49,1	7,8	6,1	6,0	6,7	9,8	11,8	11,6	11,5	12,0	12,1	12,1	11,7
In anderen Währungen	1 118,4	0,7	19,1	18,2	0,9	1 122,8	24,9	16,0	8,9	1 121,2	12,9	8,8	4,1	13,2	3,3	2,3	0,1	- 0,7	- 0,2	0,0	- 0,2	- 0,6	0,4	0,7	1,0
- Darunter festverzinslich:	7 524,4	23,8	164,2	97,9	66,2	8 261,3	180,5	164,9	15,5	8 294,5	65,1	27,7	37,4	5,2	3,0	3,0	3,2	6,1	9,0	8,4	8,4	9,2	10,3	10,4	10,6
In Euro	6 801,7	21,0	150,4	87,2	63,2	7 491,2	166,3	155,6	10,7	7 526,1	58,1	22,9	35,2	4,6	2,9	2,9	3,3	6,5	9,6	8,9	9,0	9,9	10,9	11,0	11,2
In anderen Währungen	724,4	2,8	13,8	10,7	3,0	771,7	14,2	9,3	4,9	770,0	7,0	4,8	2,1	10,8	4,4	4,2	2,1	2,5	3,8	3,9	3,4	3,5	4,8	5,0	4,9
- Darunter variabel verzinslich:	3 259,6	51,8	79,6	49,6	29,9	3 640,0	77,7	56,2	21,4	3 646,5	39,8	32,4	7,4	15,8	12,9	12,4	13,1	15,9	14,7	16,3	15,6	14,2	12,5	12,5	10,9
In Euro	2 949,4	54,0	75,4	43,4	32,0	3 356,2	68,0	50,1	17,9	3 362,0	34,8	29,6	5,3	15,1	14,3	14,3	15,4	18,8	17,5	19,2	18,4	17,0	15,0	14,9	13,0
In anderen Währungen	308,8	- 2,2	4,2	6,3	- 2,1	282,6	9,7	6,1	3,6	283,3	5,0	2,8	2,1	21,1	0,8	- 2,3	- 5,8	- 8,4	- 9,1	- 8,5	- 8,0	- 10,1	- 10,1	- 9,3	- 8,0

Quelle: EZB-Statistik über Wertpapieremissionen.

1) Der Erfassungsgrad der Daten für Ansässige im Euro-Währungsgebiet beträgt schätzungsweise 95 % des Gesamtvolumens der Emissionen.

2) Als kurzfristig werden Wertpapiere mit einer Ursprungslaufzeit von bis einschließlich einem Jahr (in Ausnahmefällen auch bis einschließlich zwei Jahren) bezeichnet, Wertpapiere mit einer längeren Ursprungslaufzeit oder mit fakultativen Laufzeiten, von denen eine mindestens länger als ein Jahr ist, und Wertpapiere mit beliebig langer Laufzeit werden als langfristige Wertpapiere betrachtet.

3) Bei der Restdifferenz zwischen den gesamten langfristigen Schuldverschreibungen und der Summe der festverzinslichen und variabel verzinslichen langfristigen Schuldverschreibungen handelt es sich um Nullkuponanleihen und Neubewertungseffekte.

4) Monatsdurchschnitt der Veränderungen im angegebenen Zeitraum.

5) Die Jahreswachstumsraten basieren auf Änderungen der Finanztransaktionen, die daraus resultieren, dass eine institutionelle Einheit Schulden aufnimmt oder tilgt. Die Jahresraten enthalten daher keine Umgruppierungen, Neubewertungen, Wechselkursänderungen und keine anderen nicht transaktionsbedingten Veränderungen.

Tabelle 2

Emissionen von Schuldverschreibungen von Ansässigen im Euro-Währungsgebiet in allen Währungen<sup>1)</sup> nach Emittentengruppen<sup>2)</sup> und Laufzeiten<sup>3)</sup>

(in Mrd EUR; Nominalwerte)

	Umlauf	Netto- absatz	Brutto- absatz	Tilgungen	Netto- absatz	Umlauf	Brutto- absatz	Tilgungen	Netto- absatz	Umlauf	Brutto- absatz	Tilgungen	Netto- absatz	Veränderung des Umlaufs gegenüber dem entsprechenden Vorjahreszeitraum in %																					
														Aug. 2008		Sept. 2008 - Aug. 2009 <sup>4)</sup>		Juli 2009			Aug. 2009			2007	2008	2008 Q3	2008 Q4	2009 Q1	2009 Q2	März 09	April 09	Mai 09	Juni 09	Juli 09	Aug. 09
Insgesamt	12 744,6	110,5	1 261,8	1 144,8	117,0	14 066,8	1 151,1	1 081,8	69,3	14 089,9	896,2	871,1	25,1	8,8	7,5	7,2	7,8	10,6	12,0	11,9	12,1	12,0	11,9	11,8	11,0										
MFIs	5 313,4	25,0	837,6	821,9	15,7	5 447,4	718,4	700,4	18,0	5 439,1	628,4	638,0	-9,6	10,8	7,7	8,2	5,7	5,9	5,8	6,5	6,3	5,5	4,9	4,2	3,6										
Kurzfristig	860,9	16,5	735,6	738,2	-2,6	779,4	615,0	620,3	-5,3	752,3	567,2	598,0	-30,9	17,8	24,7	27,3	12,4	11,5	8,4	11,7	10,1	7,2	4,3	1,7	-4,2										
Langfristig	4 452,4	8,5	102,0	83,6	18,4	4 668,0	103,3	80,0	23,3	4 686,7	61,3	40,0	21,2	9,7	5,0	5,2	4,5	4,8	5,3	5,5	5,6	5,2	4,9	4,6	4,9										
- Darunter																																			
Festverzinslich	2 375,6	-2,2	57,9	43,2	14,6	2 511,1	61,9	44,6	17,3	2 523,7	32,5	18,4	14,2	7,2	4,9	5,5	4,5	5,0	6,9	6,6	6,7	7,3	7,0	6,8	7,5										
Variabel verzinslich	1 703,1	11,5	31,1	29,7	1,4	1 744,8	30,3	24,4	5,9	1 746,8	16,8	14,1	2,6	11,1	5,5	5,3	5,7	5,3	3,3	5,0	4,5	2,2	1,3	1,5	0,9										
Kapitalgesellschaften ohne MFIs	2 363,4	46,8	175,2	129,0	46,2	2 920,7	167,8	119,4	48,3	2 919,3	100,4	99,2	1,2	20,1	17,5	16,8	17,9	24,0	26,0	26,0	26,0	26,5	24,6	25,8	23,3										
Davon:																																			
Nichtmonetäre finanzielle Kapitalgesellschaften	1 687,0	45,9	80,4	41,4	39,0	2 154,4	73,1	37,4	35,6	2 156,1	26,7	23,5	3,3	27,6	23,1	22,9	23,7	31,1	32,7	33,3	33,5	33,1	29,9	31,0	27,6										
Kurzfristig	64,5	5,8	20,9	23,5	-2,6	35,0	10,7	13,0	-2,3	33,6	9,8	11,2	-1,3	17,3	91,6	129,0	93,7	-0,4	-16,3	-16,0	-10,9	-15,0	-28,6	-40,6	-48,0										
Langfristig	1 622,5	40,1	59,5	17,9	41,6	2 119,4	62,4	24,5	37,9	2 122,5	16,9	12,3	4,6	27,8	21,7	20,8	22,1	32,0	34,3	35,0	34,9	34,6	31,9	33,6	30,6										
- Darunter																																			
Festverzinslich	611,1	5,0	18,8	6,0	12,8	767,5	23,5	4,8	18,8	765,5	4,4	5,1	-0,7	17,0	5,7	5,0	4,9	13,1	20,4	18,1	19,8	21,1	22,6	26,1	24,9										
Variabel verzinslich	985,2	35,1	39,8	11,0	28,8	1 326,6	37,9	18,4	19,5	1 330,9	11,8	7,2	4,6	37,8	33,7	32,3	34,1	45,1	44,3	47,1	45,7	44,5	38,7	39,5	35,0										
Nichtfinanzielle Kapitalgesellschaften	676,4	1,0	94,8	87,7	7,2	766,3	94,7	82,0	12,7	763,2	73,7	75,8	-2,1	7,1	5,9	4,1	5,1	7,8	10,3	9,0	10,1	10,2	11,8	13,1	12,6										
Kurzfristig	113,1	-1,0	80,1	82,6	-2,6	84,9	77,2	77,0	0,2	83,1	71,8	73,6	-1,8	14,4	15,0	10,5	11,2	-0,2	-17,3	-10,7	-13,5	-20,6	-24,5	-26,1	-27,1										
Langfristig	563,3	1,9	14,8	5,0	9,7	681,3	17,5	5,0	12,6	680,1	1,9	2,1	-0,3	5,9	4,3	2,9	4,0	9,3	15,8	13,0	14,8	16,4	19,1	21,1	20,6										
- Darunter																																			
Festverzinslich	426,7	1,1	13,7	3,6	10,0	548,0	17,1	3,9	13,2	546,9	1,4	1,6	-0,2	4,0	4,2	3,5	4,5	12,3	21,3	17,6	20,1	22,3	25,4	28,5	28,1										
Variabel verzinslich	127,5	0,8	1,0	1,4	-0,4	123,0	0,4	1,0	-0,6	122,9	0,4	0,5	-0,1	18,6	7,1	3,2	4,5	0,5	-1,3	-0,7	-0,9	-2,1	-1,3	-3,3	-4,0										
Öffentliche Haushalte	5 067,8	38,6	249,0	193,9	55,1	5 698,7	265,0	262,0	3,0	5 731,5	167,4	133,8	33,6	3,0	3,2	2,4	5,5	9,6	12,1	11,3	11,5	12,5	13,4	13,2	13,0										
Davon:																																			
Zentralstaaten	4 743,0	36,5	224,2	171,5	52,7	5 345,3	250,5	249,8	0,8	5 377,3	159,8	127,1	32,7	2,8	3,3	2,4	5,7	9,9	12,3	11,5	11,6	12,7	13,6	13,5	13,3										
Kurzfristig	441,9	12,3	145,1	120,4	24,7	731,1	166,7	131,6	35,1	738,0	121,6	114,5	7,1	4,5	15,5	8,1	37,7	64,8	68,1	61,4	69,9	70,1	67,3	70,1	67,0										
Langfristig	4 301,1	24,2	79,0	51,1	27,9	4 614,2	83,8	118,1	-34,3	4 639,3	38,1	12,6	25,5	2,6	2,1	1,8	2,7	4,9	6,9	6,7	5,9	7,1	8,4	7,8	7,8										
- Darunter																																			
Festverzinslich	3 860,0	18,6	70,1	42,0	28,0	4 175,6	71,9	105,9	-34,0	4 199,2	26,1	2,1	24,1	2,5	1,5	1,3	2,3	5,3	7,4	7,3	6,6	7,4	9,1	8,6	8,7										
Variabel verzinslich	382,2	3,8	5,5	6,7	-1,2	369,7	7,9	12,2	-4,4	367,9	8,6	10,5	-1,8	3,8	7,6	7,7	3,8	0,8	-0,6	0,4	-1,5	-0,5	0,1	-2,3	-3,8										
Sonstige öffentliche Haushalte	324,8	2,1	24,8	22,4	2,5	353,4	14,5	12,2	2,2	354,2	7,7	6,8	0,9	5,9	2,5	3,0	2,9	5,9	9,6	7,9	10,6	9,5	9,7	9,5	9,0										
Kurzfristig	11,4	0,0	18,7	18,4	0,3	16,7	7,3	6,3	0,9	15,4	4,8	6,1	-1,3	45,9	17,3	5,0	33,4	62,1	54,3	69,4	69,3	38,0	43,5	46,0	34,5										
Langfristig	313,4	2,0	6,1	4,0	2,1	336,7	7,2	5,9	1,3	338,8	2,9	0,7	2,1	4,8	1,9	2,9	1,6	3,7	8,1	5,7	8,6	8,5	8,5	8,1	8,1										
- Darunter																																			
Festverzinslich	251,0	1,3	3,8	3,1	0,7	259,1	6,1	5,8	0,2	259,2	0,7	0,6	0,1	6,6	1,4	2,0	-0,8	1,4	4,5	2,6	5,3	5,0	4,2	3,7	3,2										
Variabel verzinslich	61,6	0,6	2,2	0,8	1,4	76,0	1,1	0,1	1,0	78,1	2,2	0,1	2,0	-1,8	3,2	6,0	10,2	11,1	20,6	16,7	20,3	20,9	24,6	24,9	27,1										

Quelle: EZB-Statistik über Wertpapieremissionen.

1) Der Erfassungsgrad der Daten für Ansässige im Euro-Währungsgebiet beträgt schätzungsweise 95 % des Gesamtvolumens der Emissionen.

2) Entsprechende Sektorenchlüssel nach dem ESVG 95: MFIs (einschließlich Eurosystem) umfassen die EZB und die nationalen Zentralbanken der Mitgliedstaaten im Euro-Währungsgebiet (S121) und Kreditinstitute (S122); nichtmonetäre finanzielle Kapitalgesellschaften umfassen sonstige Finanzinstitute (S123), Kredit- und Versicherungsfähigkeiten (S124) sowie Versicherungsgesellschaften und Pensionskassen (S125); nichtfinanzielle Kapitalgesellschaften (S11); Zentralstaaten (S131); sonstige öffentliche Haushalte umfassen Länder (S132), Gemeinden (S133) und Sozialversicherung (S1314).

3) Bei der Restdifferenz zwischen den gesamten langfristigen Schuldverschreibungen und der Summe der festverzinslichen und variabel verzinslichen langfristigen Schuldverschreibungen handelt es sich um Nullkuponanleihen und Neubewertungseffekte.

4) Monatsdurchschnitt der Veränderungen im angegebenen Zeitraum.

5) Die Jahreswachstumsraten basieren auf Änderungen der Finanztransaktionen, die daraus resultieren, dass eine institutionelle Einheit Schulden aufnimmt oder tilgt. Die Jahresraten enthalten daher keine Umgruppierungen, Neubewertungen, Wechselkursänderungen und keine anderen nicht transaktionsbedingten Veränderungen.

**Tabelle 3**

**Emissionen von Schuldverschreibungen von Ansässigen im Euro-Währungsgebiet in allen Währungen<sup>1)</sup> nach Emittentengruppen<sup>2)</sup> und Laufzeiten, saisonbereinigt**

(in Mrd EUR; Nominalwerte)

	Umlauf	Nettoabsatz					Auf Jahresraten hochgerechnete Dreimonatsraten des Umlaufs <sup>3)</sup>												
	Aug. 09	Aug. 08	Mai 09	Juni 09	Juli 09	Aug. 09	Sept. 08	Okt. 08	Nov. 08	Dez. 08	Jan. 09	Febr. 09	März 09	April 09	Mai 09	Juni 09	Juli 09	Aug. 09	
Insgesamt	14 090,0	146,5	108,9	92,4	103,1	63,3	8,4	9,0	10,5	18,1	17,3	15,8	12,3	11,9	10,3	8,9	9,2	7,7	
Kurzfristig	1 618,9	25,1	- 3,0	- 9,0	21,1	- 38,2	19,2	37,1	47,0	68,5	30,1	19,1	- 0,2	8,3	2,3	2,2	2,2	- 6,2	
Langfristig	12 471,1	121,4	111,9	101,4	82,0	101,5	7,1	5,7	6,2	12,4	15,6	15,3	14,2	12,4	11,4	9,8	10,1	9,7	
MFIs (einschließlich Eurosystem)	5 435,7	34,9	31,9	14,5	13,6	- 0,5	4,6	0,2	0,5	5,0	7,1	7,3	4,9	5,2	4,4	4,8	4,5	2,0	
Kurzfristig	760,4	10,5	6,3	- 7,6	- 8,8	- 38,0	5,4	- 7,1	- 0,8	13,9	22,4	18,9	5,8	- 0,4	- 5,7	- 6,1	- 5,0	- 24,3	
Langfristig	4 675,3	24,4	25,6	22,2	22,4	37,5	4,5	1,7	0,7	3,4	4,4	5,3	4,6	6,2	6,3	6,9	6,3	7,3	
Kapitalgesellschaften ohne MFIs	2 932,2	59,3	37,3	22,2	62,0	17,4	21,3	18,2	19,9	36,8	43,9	40,3	25,2	24,6	20,0	16,0	18,5	15,1	
Davon:																			
Nichtmonetäre finanzielle Kapitalgesellschaften	2 171,4	54,3	30,5	13,8	49,2	15,0	26,8	23,5	25,9	45,3	54,8	48,2	31,8	29,5	23,4	17,2	19,4	15,7	
Kurzfristig	31,8	2,8	- 0,4	- 2,8	- 3,7	- 2,9	99,7	60,8	12,7	- 11,3	- 86,3	- 85,6	- 81,1	16,1	26,1	- 20,9	- 51,3	- 64,3	
Langfristig	2 139,7	51,5	30,9	16,5	52,9	18,0	24,7	22,3	26,5	47,9	66,2	57,9	38,8	29,8	23,4	18,1	21,3	18,1	
Nichtfinanzielle Kapitalgesellschaften	760,8	5,0	6,8	8,5	12,7	2,4	8,7	6,1	5,8	17,2	18,8	21,2	8,9	12,0	10,8	12,7	16,2	13,4	
Kurzfristig	82,8	0,6	- 6,5	- 2,8	- 0,4	- 0,4	6,6	- 0,8	7,2	57,6	- 9,8	- 32,6	- 63,1	- 48,6	- 53,5	- 47,7	- 35,7	- 15,4	
Langfristig	678,0	4,4	13,3	11,2	13,1	2,8	9,1	7,5	5,5	10,2	25,2	35,2	32,9	27,1	26,2	25,6	25,8	17,7	
Öffentliche Haushalte	5 722,1	52,3	39,7	55,7	27,6	46,4	6,8	14,5	17,1	24,0	16,6	13,7	14,0	12,7	11,5	9,5	9,2	9,6	
Davon:																			
Zentralstaaten	5 366,6	49,1	39,3	54,0	24,9	44,6	6,7	14,8	18,0	25,0	17,2	14,1	14,3	12,5	11,3	9,4	9,4	9,8	
Kurzfristig	727,9	10,9	- 0,3	3,3	33,2	4,1	44,2	175,2	208,2	237,8	84,5	57,0	26,8	35,1	27,8	27,8	22,7	25,8	
Langfristig	4 638,7	38,2	39,6	50,7	- 8,3	40,4	3,5	4,1	5,5	10,8	10,2	9,1	12,7	9,5	9,0	6,9	7,5	7,5	
Sonstige öffentliche Haushalte	355,6	3,2	0,5	1,7	2,7	1,9	8,6	10,1	5,3	10,6	6,9	9,1	9,4	15,8	14,7	10,8	5,6	7,3	
Kurzfristig	16,1	0,3	- 2,1	0,9	0,8	- 1,0	105,1	383,3	396,5	345,8	41,5	26,1	- 25,1	- 25,9	- 55,5	- 38,1	- 7,4	18,7	
Langfristig	339,4	2,9	2,5	0,7	1,9	2,9	5,9	2,9	- 2,1	2,8	5,2	8,2	11,9	18,7	20,5	14,2	6,4	6,8	

Quelle: EZB-Statistik über Wertpapieremissionen.

1) Der Erfassungsgrad der Daten für Ansässige im Euro-Währungsgebiet beträgt schätzungsweise 95 % des Gesamtvolumens der Emissionen.

2) Entsprechende Sektorenschlüssel nach dem ESVG 95: MFIs (einschließlich Eurosystem) umfassen die EZB und die nationalen Zentralbanken der Mitgliedstaaten im Euro-Währungsgebiet (S121) und Kreditinstitute (S122); nichtmonetäre finanzielle Kapitalgesellschaften umfassen sonstige Finanzinstitute (S123), Kredit- und Versicherungshilfstätigkeiten (S124) sowie Versicherungsgesellschaften und Pensionskassen (S125); nichtfinanzielle Kapitalgesellschaften (S11); Zentralstaaten (S1311); sonstige öffentliche Haushalte umfassen Länder (S1312), Gemeinden (S1313) und Sozialversicherung (S1314).

3) Die auf Jahresraten hochgerechneten Dreimonatsraten basieren auf Änderungen der Finanztransaktionen, die daraus resultieren, dass eine institutionelle Einheit Schulden aufnimmt oder tilgt. Sie enthalten daher keine Umgruppierungen, Neubewertungen, Wechselkursänderungen und keine anderen nicht transaktionsbedingten Veränderungen. Die Dreimonatsraten sind annualisiert, um einen direkten Vergleich mit den Jahresraten zu ermöglichen. (Zu beachten ist, dass die in Tabelle 2 ausgewiesenen nicht saisonbereinigten Jahresraten nahezu identisch sind mit den saisonbereinigten Jahresraten.)

**Tabelle 4**  
**Börsennotierte Aktien von Ansässigen im Euro-Währungsgebiet nach Emittentengruppen<sup>1)</sup>**

(in Mrd EUR; Marktwerte)

	Umlauf	Nettoabsatz	Bruttoabsatz	Tilgungen	Nettoabsatz	Umlauf	Bruttoabsatz	Tilgungen	Nettoabsatz	Veränderung der Marktkapitalisierung gegen Vorjahr in % <sup>3)</sup>	Umlauf	Bruttoabsatz	Tilgungen	Nettoabsatz	Veränderung der Marktkapitalisierung gegen Vorjahr in % <sup>3)</sup>	Veränderung des Umlaufs gegenüber dem entsprechenden Vorjahrszeitraum in % <sup>4)</sup>											
	Aug. 2008	Sept. 2008 - Aug. 2009 <sup>2)</sup>				Juli 2009					Aug. 2009					2007	2008	2008 Q3	2008 Q4	2009 Q1	2009 Q2	März 09	April 09	Mai 09	Juni 09	Juli 09	Aug. 09
Insgesamt	4 999,2	- 1,4	9,4	1,4	8,1	3 815,2	7,2	0,2	7,0	- 23,3	4 044,3	3,6	3,3	0,2	- 19,1	1,2	0,9	0,6	0,8	1,1	1,9	1,5	1,7	2,0	2,7	2,7	2,7
MFIs	665,5	0,3	3,3	0,0	3,3	509,4	3,0	0,0	3,0	- 26,3	572,4	0,0	0,0	0,0	- 14,0	1,9	2,5	2,8	4,9	7,2	8,7	8,0	8,2	8,9	9,8	9,5	9,4
Kapitalgesellschaften ohne MFIs	4 333,7	- 1,8	6,1	1,3	4,8	3 305,8	4,1	0,2	3,9	- 22,8	3 472,0	3,6	3,3	0,3	- 19,9	1,0	0,7	0,3	0,2	0,3	1,0	0,7	0,8	1,1	1,8	1,8	1,9
Davon:																											
Nichtmonetäre finanzielle Kapitalgesellschaften	438,0	0,1	1,4	0,4	1,0	278,3	0,0	0,0	0,0	- 35,0	301,0	1,0	1,9	- 0,9	- 31,3	1,4	2,6	2,6	2,6	3,1	3,4	3,2	3,3	3,1	4,2	3,9	3,6
Nichtfinanzielle Kapitalgesellschaften	3 895,6	- 1,9	4,7	1,0	3,8	3 027,5	4,1	0,2	3,9	- 21,4	3 171,0	2,6	1,4	1,2	- 18,6	0,9	0,4	0,0	- 0,1	0,0	0,7	0,4	0,5	0,8	1,5	1,6	1,7

Quelle: EZB-Statistik über Wertpapieremissionen.

1) Entsprechende Sektorenschlüssel nach dem ESVG 95: MFIs bezeichnen Kreditinstitute (S122); nichtmonetäre finanzielle Kapitalgesellschaften umfassen sonstige Finanzinstitute (S123), Kredit- und Versicherungshilftätigkeiten (S124) sowie Versicherungsgesellschaften und Pensionskassen (S125); nichtfinanzielle Kapitalgesellschaften (S11).

2) Monatsdurchschnitt der Veränderungen im angegebenen Zeitraum.

3) Prozentuale Veränderung des Umlaufs am Monatsende gegenüber dem Umlauf am Ende des entsprechenden Vorjahrszeitraums.

4) Die Jahreswachstumsraten errechnen sich aus den Transaktionen im Berichtszeitraum und enthalten daher keine Umgruppierungen und keine anderen nicht transaktionsbedingten Veränderungen.