

Die wirtschaftliche Lage in Berlin und Brandenburg

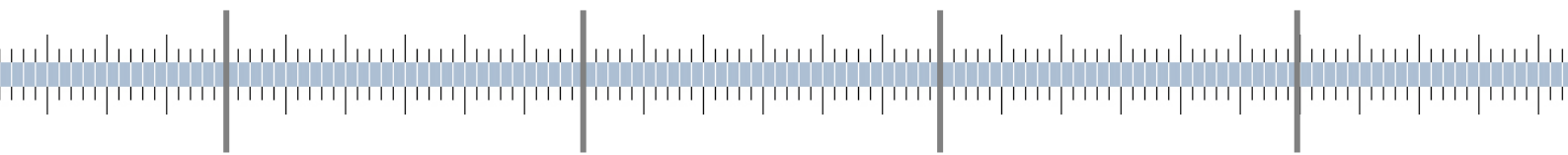
QUARTALSBERICHT

1. Quartal

2. Quartal
2007

3. Quartal

4. Quartal



Hauptverwaltung Berlin

DEUTSCHE BUNDESBANK
HAUPTVERWALTUNG BERLIN

Leibnizstraße 10
10625 Berlin

Stab des Präsidenten
Telefon (030) 3475-1520
Telefax (030) 3475-1590

Dieser Bericht ist im Internet abrufbar unter:

http://www.bundesbank.de/hv/hv_berlin_veroeffentlichungen.php.

Inhalt

	Seite
Kurzbericht	
Zur Wirtschaftslage im 2.Quartal 2007	
Berlin	3
Brandenburg	12
Statistischer Teil	
Statistische Angaben zur wirtschaftlichen Lage	
Berlin	1*
Brandenburg	3*
	18*

ZUR WIRTSCHAFTSLAGE IN BERLIN

Das Wachstum Berlins bleibt nach wie vor deutlich hinter dem gesamtdeutschen zurück. In realer Rechnung erhöhte sich das **BRUTTOINLANDS-PRODUKT** im ersten Halbjahr 2007 gegenüber dem Vorjahr um lediglich 1,0% (nominal: +2,5%). Im übrigen Bundesgebiet fiel mit +2,9% das realwirtschaftliche Wachstum demgegenüber um zwei Prozentpunkte höher aus. Nicht nur hat sich der Wachstumsrückstand, der im vergangenen Jahr auf unter einen Prozentpunkt geschrumpft war, damit wieder deutlich ausgeweitet. Auch belegte damit die Hauptstadt unter allen Bundesländern - zum wiederholten Male in dieser Dekade - den letzten Platz der Wachstums-skala.

Verantwortlich für die unterdurchschnittliche Wirtschaftsperformance in der Hauptstadt sind die gleichen Faktoren, die bereits in der Vergangenheit Berlins Wachstum drückten: Die schleppende Entwicklung im verarbeitenden Gewerbe, die Krise der hiesigen Bauwirtschaft sowie anhaltende Sparanstrengungen der öffentlichen Verwaltung. So verharrte die Wertschöpfung der Berliner Industrie in realer Rechnung mit +0,2% im 1. Halbjahr auf dem Niveau des Vorjahres. Bundesweit kam es demgegenüber zu einem Zuwachs um knapp 7%. Die beiden anderen Bereiche des produzierenden Gewerbes haben das Berliner Wachstum sogar negativ beeinflusst. Die Energiewirtschaft musste – vermutlich infolge des außergewöhnlich milden Winters – einen Rückgang der Erzeugung um rd. 20% verzeichnen. Allein dadurch dürfte das Bruttoinlandsprodukt Berlins um rd. einen halben Prozentpunkt gedrückt worden sein. Im Bauhauptgewerbe signalisiert die Umsatzentwicklung ebenfalls Produktionsseinschränkungen. Nimmt man die sozialversicherungspflichtige Beschäftigung als Indikator für die Wertschöpfung, gingen auch von der öffentlichen Verwaltung im 1. Halbjahr weiterhin negative Impulse aus. Hingegen verzeichneten Handel, Verkehr und übrige Dienstleistungen deutliche Beschäftigungsgewinne.

Im bisherigen Jahresverlauf hat sich das Wachstum ganz analog zum übrigen Bundesgebiet abgeschwächt. Dies gilt für nahezu alle Wirtschaftsbereiche der Hauptstadt. Nach einem ohnehin schon enttäuschenden Start ins neue Jahr verringerte sich der Umsatz des **VERARBEITENDEN GEWERBES** im 2. Vierteljahr gegenüber dem Vorquartal saisonbereinigt um 1,1% (Vorjahr +0,0%). Wegen des Negativtrends

in der Ernährungs- und Tabakindustrie, der infolge der Aufblähung durch die Tabaksteuer umsatzstärksten Branche der Berliner Industrie, unterzeichnet der Umsatzverlauf derzeit den zugrunde liegenden Trend. Angesichts der insgesamt schwachen Dynamik hat sich der Beschäftigungsabbau in der Berliner Industrie bei den Betrieben mit mehr als 50 Beschäftigten – wenngleich deutlich verlangsamt – fortgesetzt (2. Quartal: -0,8%). Positive Impulse kamen weiterhin aus dem Exportgeschäft. Während der Auslandsumsatz sich im 2. Vierteljahr im Zwölfmonatsvergleich um 6,1% erhöhte, war der Inlandsumsatz erneut rückläufig (-3,0%). Anlass zur Hoffnung geben weiterhin die Auftragseingänge, die - wie schon im Vorquartal – im Jahresvergleich mit zweistelliger Rate expandierten. Ungeachtet der Stärke des Euros hat sich die Nachfrage aus dem Ausland (+20,3%) dabei nochmals beschleunigt.

Unter den einzelnen Branchen des verarbeitenden Gewerbe Berlins konnten diejenigen, die schon in der Vergangenheit Wachstumsträger waren, weiterhin kräftige Erlöszuwächse verbuchen: Sowohl die *chemische Industrie* (+14,0%) als auch der Bereich *Medizin-, Mess-, Steuer- und Regelungstechnik, Optik* (+16,0%) wiesen im Vergleich zum Vorjahr zweistellige Zuwachsraten auf. Demgegenüber gelang es dem *Maschinenbau* (-9,3%) und dem *Fahrzeugbau* (-6,8%) nicht, an die überaus positive Entwicklung der Vorquartale anzuknüpfen. Bei beiden Branchen deuten die Auftragseingänge jedoch darauf hin, dass es sich nur um eine Wachstumsdelle handelt. Zu erneuten Umsatzeinbußen kam es im *Ernährungsgewerbe* einschließlich Tabakindustrie (-5,0%). Negativ schlägt sich hier nach wie vor die Produktionsverlagerung eines größeren Zigarettenherstellers nieder. Die Branche leidet zudem weiterhin unter den Folgen der Tabaksteueranhebung im vergangenen Jahr.

Hoffnungen auf ein Ende der nun schon mehr als 11 Jahre anhaltenden Talfahrt im Berliner **BAUHAUPTGEWERBE** haben sich auch im 2. Quartal nicht erfüllt. Allerdings bleiben die Konjunktursignale in diesem Bereich äußerst widersprüchlich. Einerseits signalisiert der im Vergleich zum Vorjahr nach wie vor mit zweistelliger Rate sinkende baugewerbliche Umsatz (-11,3%) bei den Berliner Betrieben mit mehr als 20 Beschäftigten eine fortgesetzte Einschränkung der Produktionstätigkeit. Andererseits kontrastieren die Umsatzzahlen bereits seit geraumer Zeit mit der Auftragseingangs- und Beschäftigungsentwicklung. Im Jahresvergleich stagnierte der Auftragseingang zwar im 2. Vierteljahr, dies jedoch nach einem sprunghaften Anstieg

in den Quartalen zuvor. Zudem lag der Auftragsbestand zur Jahresmitte um rd. ein Viertel über dem Vorjahreswert.

Die Entkoppelung von Auftragseingängen und Umsatz ist möglicherweise auf die Vergabe von Großaufträgen im Zusammenhang mit dem neu entstehenden Großflughafen zurückzuführen. Jedoch spricht der nun im dritten Quartal in Folge zu verzeichnende Anstieg der Beschäftigung (2. Quartal: +2,4%) dafür, dass der Umsatz die tatsächliche Entwicklung unterzeichnet. Zwar unterschritten die geleisteten Arbeitsstunden im 2. Vierteljahr geringfügig das Vorjahresniveau. Hier spielen aber Verzerrungseffekte infolge des extrem milden Winters eine Rolle. Denn für die ersten beiden Quartale des Jahres zusammen ergibt sich ein Anstieg gegenüber dem Vorjahr um 4,6%. Das *Ausbaugewerbe*, das gemessen an der Beschäftigung in etwa gleich bedeutend ist wie das Bauhauptgewerbe, musste hingegen bei den geleisteten Arbeitsstunden im ersten Halbjahr (-2,2%) einen leichten Rückgang hinnehmen. Nominal erhöhte sich zwar der Umsatz im gleichen Zeitraum um 4,5%. Angesichts eines Anstiegs der Baupreise in Gesamtdeutschland um fast 8% dürfte er aber in realer Rechnung im Einklang mit dem Arbeitsvolumen rückläufig gewesen sein.

Der Entwicklung im Berliner **EINZELHANDEL** verläuft nach wie vor deutlich besser als in Gesamtdeutschland. Während im übrigen Bundesgebiet der Einzelhandelsumsatz sich in den ersten sechs Monaten im Jahresvergleich real um 1,6% verringerte, wurde das Vorjahresniveau in Berlin mit +0,2% leicht überschritten. Wie im vergangenen Jahr dürften die hiesigen Einzelhändler von dem ungebrochen boomenden Berlin-Tourismus profitiert haben. Analog zum Verlauf in Gesamtdeutschland stellte sich aber das Geschehen zuletzt deutlich verhaltener dar. Obwohl sich die Arbeitsmarktlage spürbar besserte und die Zahl der Berlinbesucher weiter zunahm, verringerte sich der Umsatz im 2. Quartal sowohl in saisonbereinigter Rechnung gegenüber dem Vorquartal (-0,2%) als auch gegenüber dem Vorjahr (-1,2%). Zu vermuten ist, dass sich deutlicher als noch zu Jahresbeginn Bremswirkungen im Zusammenhang mit der Mehrwertsteuererhöhung bemerkbar gemacht haben. Besonders kräftig fielen diese – allerdings hier schon seit dem 1. Quartal - erwartungsgemäß im Kfz-Handel und bei Reparaturen und Tankstellen aus (2. Quartal: -8,0%). Trotz der zuletzt verhaltenen Nachfrage wies der Einzelhandel im 2. Quartal gegenüber dem Vorjahr ein Beschäftigungsplus von 1,2% aus.

Im Berliner **GASTGEWERBE** haben sich die Trends der vergangenen Quartale fortgesetzt: Das *Beherbergungsgewerbe* profitiert von einem unverändert regen Berlin-tourismus. Obgleich 2006 zum dritten Mal in Folge ein Besucherrekord verzeichnet werden konnte, erhöhte sich im 1. Halbjahr die Zahl der Gäste (+10,5%) und Übernachtungen (+11,4) nochmals jeweils mit zweistelliger Rate. Angesichts der Tatsache, dass die Stadt im 3. Quartal erneut von einem touristischen Großereignis profitiert - dem Gastieren der Impressionismussektion des New Yorker Metropolitan Museums in den Räumlichkeiten der Neuen Nationalgalerie - ist es äußerst wahrscheinlich, dass auch 2007 zu einem neuen Rekordjahr wird.

Ungeachtet des nicht abreißenden Tourismusbooms stagnierte im Beherbergungsgewerbe im zweiten Quartal der Umsatz im Jahresvergleich (-0,1%). Ein Grund könnte sein, dass temporäre Preiserhöhungen im vergangenen Jahr im Zusammenhang mit der in Berlin ausgetragenen Fußballweltmeisterschaft wegen des Fehlens regionaler Preisindizes nicht korrekt erfasst wurden. In Rechnung zu stellen ist jedoch auch, dass es in der amtlichen Statistik in der Vergangenheit zu deutlichen Aufwärtsrevisionen kam und die tatsächliche Entwicklung in der Erstveröffentlichung in aller Regel deutlich unterzeichnet wird. Dies gilt ebenso für das *Gaststättengewerbe*, für das erneut Umsatz- und Beschäftigungsverluste ausgewiesen werden. Entsprechend ist das Umsatz- und Beschäftigungsminus für das gesamte Gastgewerbe (-1,7% bzw. -1,4%) mit Vorsicht zu interpretieren. Angesichts des ungebrochenen Tourismusbooms der Hauptstadt dürften vom Gastgewerbe 2007 wie auch im Vorjahr positive Wachstumsimpulse ausgehen.

Trotz der nur verhaltenen Konjunktur hat sich die Situation am Berliner **ARBEITSMARKT** bis zuletzt weiter verbessert. Ende September waren bei den Arbeitsämtern 251 400 Personen als Arbeitslose registriert. Das waren 36 100 (-12,6%) weniger als im Vorjahr und 10 800 weniger als im Vormonat. Die Arbeitslosenquote auf Basis aller zivilen Erwerbspersonen fiel damit auf 14,9%. Dies bedeutet einen Rückgang um 0,7 Prozentpunkte im Monatsvergleich bzw. 2,2 Prozentpunkten gegenüber dem Vorjahr. Die Zahl der Personen in öffentlich geförderter Beschäftigung hat zu Herbstanfang spürbar zugenommen. Die Entlastungswirkungen durch Maßnahmen des zweiten Arbeitsmarktes fallen damit mittlerweile wieder fast so hoch aus wie im Vorjahr. Ende September waren insgesamt 43 200 Personen in öffentlicher geförderter Beschäftigung tätig, dies waren rd. 1 300 weniger als vor zwölf

Monaten. Der überwiegende Teil entfiel dabei mit 35 200 Personen (+1 900 gegenüber August) auf Arbeitsgelegenheiten (sogenannte Ein-Euro-Jobs).

Noch deutlicher als bei den Arbeitslosenzahlen zeigt sich die Belebung am Berliner Arbeitsmarkt in der Beschäftigungsentwicklung. Die Zahl der sozialversicherungspflichtig Beschäftigten erhöhte sich bis zum Ende des 2. Quartals 2007 im Jahresvergleich um knapp 29 000 Personen. Mit +2,8% gegenüber dem Vorjahr fiel der Anstieg damit weiterhin kräftiger aus als in Gesamtdeutschland (+2,1%). Den mit Abstand höchsten Anstieg wies der Bereich der unternehmensnahen Dienstleistungen aus (+13 100 Personen). Zu einem gewissen Teil dürften sich dahinter aber Verlagerungsprozesse aus dem verarbeitenden Gewerbe verbergen. Der Abbau sozialversicherungspflichtiger Beschäftigung im Jahresvergleich konzentriert sich nach wie vor auf die öffentliche Verwaltung (-4 300 Personen).

Ausblick

Angesichts der schleppenden Entwicklung des produzierenden Gewerbes sowie des anhaltenden Beschäftigungsabbaus in der öffentlichen Verwaltung war zwar damit zu rechnen, dass die Hauptstadt zunächst noch nicht zum gesamtdeutschen Wachstum aufschließen kann. Allerdings dürfte der Wachstumsabstand im Gesamtjahr 2007 nicht gar so deutlich ausfallen wie für das 1. Halbjahr ausgewiesen. Dafür spricht nicht nur, dass in einigen Bereichen mit Aufwärtskorrekturen zu rechnen ist. Auch deutet der Anstieg der sozialversicherungspflichtigen Beschäftigung, der im 1. Halbjahr in der Hauptstadt mit +2,8% deutlich höher als das realwirtschaftliche Wachstum war, darauf hin, dass die amtliche Statistik die tatsächliche Entwicklung der Wirtschaftsleistung Berlins unterschätzt. Des Weiteren lassen die Auftragseingänge in der Industrie und im Bau eine Belebung in diesen Bereichen erwarten. Wie im vorigen Jahr, als nach einem mageren Plus von 0,8% in der ersten Hälfte sich insgesamt noch ein realwirtschaftliches Wachstum von 1,9% ergeben hatte, könnte auch 2007 das Jahresendergebnis – insbesondere in Relation zum übrigen Bundesgebiet - deutlich besser ausfallen als sich dies für die ersten sechs Monate darstellt.

ZUR WIRTSCHAFTSLAGE IN BRANDENBURG

Die wirtschaftliche Entwicklung im Land Brandenburg hat im 1. Halbjahr 2007 zum bundesdeutschen Trend aufgeschlossen. Das preisbereinigte **BRUTTOINLANDS-PRODUKT** stieg um 2,8% im Vorjahresvergleich und wuchs damit ähnlich stark wie in Deutschland insgesamt (+2,9%). Brandenburg lag damit erstmals seit Jahren wieder im Mittelfeld aller Bundesländer. Der Anstieg im 1. Halbjahr war dabei deutlich höher als im Gesamtjahr 2006 (+1,9%). Ausschlaggebend hierfür dürfte jedoch vor allem die überaus kräftige Dynamik im 2. Halbjahr 2006 gewesen sein. Dagegen scheint das laufende Jahr eher im Zeichen einer moderaten Konjunkturabschwächung zu stehen.

Wachstumsmotor blieb – wie schon in den vergangenen vier Jahren – das **VERARBEITENDE GEWERBE**. Die reale Bruttowertschöpfung in der brandenburgischen Industrie übertraf im 1. Halbjahr des laufenden Jahres das Vorjahresniveau um 9,4%, wobei alle industriellen Hauptgruppen gleichermaßen an der Entwicklung partizipierten. Brandenburgs Industrie wuchs damit zwar deutlich stärker als im Bundesdurchschnitt (+6,9%), blieb aber hinter dem Anstieg in den neuen Bundesländern insgesamt (ohne Berlin) zurück (+12,7%). Der von saisonalen Einflüssen bereinigte Quartalsvergleich bei Betrieben mit mehr als 50 Beschäftigten weist zwar aus, dass sich das Umsatzwachstum im bisherigen Jahresverlauf leicht beschleunigt hat (1. Quartal: +1,4%; 2. Quartal: +2,6%). Nimmt man indes die Quartale des Vorjahrs mit ins Bild, scheint sich jenseits der üblichen Volatilität der Quartalsergebnisse in der Tendenz eine leichte Abschwächung der Dynamik anzudeuten. Zu dieser Einschätzung passt auch die Entwicklung der industriellen Beschäftigung. Zwar lag diese im Berichtsquartal in saisonbereinigter Rechnung um 1,2% über dem Vorquartalswert. Gleichwohl ist seit Herbst letzten Jahres eine stetige Verlangsamung des Beschäftigungsaufbaus zu verzeichnen.

Wie in den vergangenen Jahren legten die Umsätze auf ausländischen Märkten überproportional zu. Dies belegen auch die kräftig gestiegenen Wareneinfuhren, wenngleich eine Tempoverlangsamung dort unübersehbar ist. So blieb der Anstieg der Exporte im Berichtsquartal mit +16,5% im Vorjahresvergleich deutlich hinter den Ergebnissen in den vorherigen Quartalen zurück, in denen Zuwachsraten von bis zu

50% verzeichnet wurden. Wichtigstes Bestimmungsgebiet sind weiterhin die Länder der Europäischen Union, in die nahezu drei Viertel der Lieferungen gehen.

Fortgesetzt hat sich der Boom in der *Recyclingbranche*, die vor allem von den weiterhin kräftig steigenden Weltmarktpreisen für Altmetalle profitierte. Hohe Umsatzgewinne waren auch in der *chemischen Industrie* zu verzeichnen. Das starke Plus im Inland dürfte nicht zuletzt seine Ursache in der regen Nachfrage der Automobilindustrie haben. Auch der brandenburgische *Maschinenbau* konnte im Berichtsquartal seinen Umsatz um rd. ein Drittel steigern. Die bundesweit rege Investitionskonjunktur zeigte sich auch bei den hiesigen Unternehmen. Sie ernten nun die Früchte des teils auch durch Einschnitte beim Personal erreichten hohen Grads an Wettbewerbsfähigkeit. Die beträchtlichen Erlösgewinne bei der *Herstellung von Kraftwagen* sind größtenteils auf die Produktionsaufnahme eines neuen Nutzfahrzeugtyps bei einem großen Unternehmen am Standort Ludwigfelde zurückzuführen.

Neben der Industrie leistete die brandenburgische **BAUWIRTSCHAFT** einen maßgeblichen Beitrag zum gesamtwirtschaftlichen Wachstum. Zu Jahresbeginn waren die Angaben zum Bau durch den Einfluss der Mehrwertsteuererhöhung sowie die ungewöhnlich milde Witterung sichtlich verzerrt. Mehr Klarheit können daher die Daten zum 2. Quartal 2007 schaffen. Positiv ist zu vermerken, dass die Umsätze im brandenburgischen Bauhauptgewerbe (Betrieb mit mehr als 20 Beschäftigten) deutlich über dem Vorjahresniveau (+6,3%) lagen. Im *Ausbaugewerbe* fiel der Zuwachs allerdings deutlich schwächer aus (+1,0%). Weniger eindeutig ist das Bild hinsichtlich der Beschäftigungslage. Einem Anstieg der Zahl der Beschäftigten von fast 10% im 1. Vierteljahr folgte ein Rückgang um 0,4% im Berichtsquartal. Noch deutlicher sank die Zahl der geleisteten Arbeitsstunden (-6,7%). Die aktuelle Entwicklung könnte darauf zurückzuführen sein, dass zwar der grundlegende Trend aufwärtsgerichtet ist, die üblicherweise mit vielen Überstunden einhergehende Frühjahresbelebung in diesem Jahr aber ungewöhnlich schwach ausgefallen war, weil der milde Winter die Bautätigkeit nur wenig beeinträchtigt hatte. Überdurchschnittlich kräftige Umsatzzuwächse waren im *Wohnungsbau* zu verzeichnen. Ganz offenbar wirkt der durch die Abschaffung der Eigenheimzulage ausgelöste Bauboom noch immer nach. Deutlich schwächer legten die Erlöse in den anderen Bausparten zu. Im *gewerblichen Bau* wurden dabei etwas höhere Erlöszuwächse als im *öffentlichen und Straßenbau* registriert (+6,8% gegenüber +2,0%). Neben der verbesserten Kassenlage der

Kommunen dürften beide Sparten auch vom Ausbau des neuen Großflughafens Berlin-Brandenburg (BBI) profitiert haben.

Der brandenburgische **EINZELHANDEL** konnte bislang nicht von der verbesserten Arbeitsmarktlage im Bundesland profitieren. Die preisbereinigten Umsätze unterschritten im 1. Halbjahr dieses Jahres ihr Vorjahresniveau um 1,3%. Besonders im sonstigen Facheinzelhandel (z.B. Möbelhäuser, Baumärkte, Elektromärkte, Boutiquen) waren Erlöseinbußen zu verzeichnen. Es ist zu vermuten, dass sich in dieser Sparte die Mehrwertsteuererhöhung besonders stark bemerkbar gemacht hat. Apotheken und der medizinische Fachhandel konnten dagegen ihr Geschäftsvolumen ausdehnen. Unbeschadet der Umsatzrückgänge hat die Beschäftigung im Einzelhandel zugenommen. Im Unterschied zum Vorjahr stieg sowohl die Zahl der Teilzeit- als auch die der Vollzeitbeschäftigten.

Auch das brandenburgische **GASTGEWERBE** musste Umsatzeinbußen hinnehmen. Die Erlöse lagen im 1. Halbjahr um 0,7% unter dem Niveau des Vorjahres. Dabei verlief die Entwicklung in den einzelnen Sparten des Gastgewerbes recht unterschiedlich. Steigende Umsätze waren im *Beherbergungsgewerbe* (+5,4%) zu verzeichnen, wobei die Betriebe vom expandierenden Tourismus profitieren konnten. So hat die Zahl der Gästeankünfte und Übernachtungen um 3,8% bzw. 4,2% im Jahresvergleich zugenommen. Die stärker von der Binnennachfrage abhängige Sparte des *Gaststättengewerbes* musste dagegen kräftige Umsatzverluste hinnehmen (-6,0%). Ein nicht ganz so negatives Bild ergab sich bei *Kantinen und Caterern*, bei denen die Umsätze stagnierten (-0,2%). Im Einklang mit der rückläufigen Umsatzentwicklung hat sich die Zahl der Beschäftigten im brandenburgischen Gastgewerbe im Zeitraum Januar bis Juni 2007 um 1,0% verringert. Während die Zahl der Vollzeitbeschäftigten deutlich abnahm, hat sich die Teilzeitbeschäftigung leicht erhöht.

Im Zuge der konjunkturellen Besserung hat sich auch die Lage am brandenburgischen **ARBEITSMARKT** weiter entspannt. Im September 2007 waren 186 500 Arbeitslose registriert, 26 200 weniger als ein Jahr zuvor. Die auf alle zivilen Erwerbsspersonen bezogene Arbeitslosenquote sank um 2,2 Prozentpunkte auf 13,8%. Der Rückgang der Arbeitslosigkeit ist umso bemerkenswerter als im Verlauf des vergangenen Jahres der Umfang arbeitsmarktpolitischer Maßnahmen um rd. 10 000 Personen abnahm. Die Besserung der Arbeitsmarktlage zeigt sich auch in

einem Anstieg der Beschäftigung. Im Juli waren 727 700 Personen sozialversicherungspflichtig beschäftigt, 20 300 mehr als ein Jahr zuvor. Zusätzliche Stellen wurden vor allem im Verarbeitenden Gewerbe und bei Zeitarbeitsfirmen geschaffen. Unverändert rückläufig entwickelte sich dagegen die Beschäftigung im öffentlichen Sektor. Der Personalabbau konzentrierte sich auf die öffentliche Verwaltung (-600) und auf den Bereich Erziehung und Unterricht (-1 000).

Ausblick

Ob sich das Tempo der Entwicklung auch im 2. Halbjahr fortsetzen wird, muss angesichts der verschlechterten gesamtwirtschaftlichen Rahmenbedingungen bezweifelt werden. So dürfte sich das weltwirtschaftliche Wachstum ausgehend von den USA etwas verlangsamen. Hält die Aufwertung des Euro an, kann dies – wenn auch mit einiger Verzögerung – die Geschäftsentwicklung in den exportorientierten Sektoren belasten. Hinzu kommen die höheren Preise für Mineralölprodukte, welche die heimische Kaufkraft schmälern. Letztlich ist auch noch nicht absehbar, wie sich die vom internationalen Finanzsystem ausgehenden Turbulenzen auf die inländische Kreditvergabe auswirken werden.

Auch gemessen an den bislang vorliegenden Frühindikatoren spricht vieles für eine gemäßigte Verlangsamung des Wachstums. Die jüngst für einen neuen Berichtskreis erstmalig in diesem Jahr veröffentlichten Angaben zu den **AUFTRAGSEINGÄNGEN IM VERARBEITENDEN GEWERBE** Brandenburgs weisen für den Zeitraum Januar bis Juli einen Orderzuwachs von 5,0% im Vorjahresvergleich aus. Dies ist deutlich niedriger als im Gesamtjahr 2006 (+13,9%). Die große Volatilität der Daten – insbesondere bei der Nachfrage nach Investitionsgütern – lassen jedoch eine vorsichtige Interpretation angeraten erscheinen. Recht kräftig erhöhten sich die Bestellungen aus dem Inland (+11,5%), wobei alle industriellen Hauptgruppen Orderzuwächse verzeichneten. Dagegen blieben die Auftragseingänge aus dem Ausland deutlich hinter dem Vorjahresniveau zurück (-5,3%). Hierbei ist allerdings zu berücksichtigen, dass dieses Ergebnis stark durch den sonstigen Fahrzeugbau geprägt ist, bei dem unregelmäßig eingehende Großaufträge eine Trendbestimmung erschweren.

Auch die brandenburgische Bauwirtschaft sollte ihren Wachstumskurs im weiteren Jahresverlauf – wenn auch mit verringerter Rate – fortzusetzen. Die **AUFTRAGSEINGÄNGE IM BAUHAUPTGEWERBE** bei den Betrieben mit mehr als 20 Beschäftigten lagen im Berichtsquartal um 15,3% über dem Vorjahresniveau. Der Auftragsbestand per Ende Juni übertraf den Vorjahresstand um 6,5%. Orderzu-

wächse waren in allen Sparten des Bauhauptgewerbes zu verzeichnen. Besonders kräftig fielen sie im brandenburgischen Wohnungsbau aus (+27,8%). Dieses Ergebnis kontrastiert jedoch in auffälliger Weise mit den seit nunmehr einem Jahr rückläufigen Baugenehmigungen in dieser Sparte. Ein Grund für diese Diskrepanz könnte sein, dass brandenburgische Unternehmen in beträchtlichem Umfang auch in anderen Bundesländern, vor allem jedoch in Berlin, tätig sind. Daneben könnte eine Rolle spielen, dass der Wohnungsbau in Brandenburg durch den Bau kleiner Wohneinheiten dominiert wird. An diesem sind jedoch häufig Unternehmen mit weniger als 20 Beschäftigten beteiligt. Da diese unterhalb der Meldepflichtgrenze für die Auftragseingangsstatistik liegen, werden rückläufige Bestellungen bei diesen Unternehmen von der amtlichen Statistik nicht erfasst. Jenseits der Unsicherheiten im Wohnungsbau besteht berechtigte Hoffnung, dass die brandenburgische Bauwirtschaft in diesem Jahr – und damit zum zweiten Mal in Folge – einen positiven Beitrag zum Wirtschaftswachstum des Bundeslandes leisten kann, zumal die beiden anderen Bausparten spürbare Orderzuwächse verzeichnen.

Statistische Angaben zur wirtschaftlichen Lage in Berlin und Brandenburg

	Seite
Berlin	
1. Bruttoinlandsprodukt, Bruttowertschöpfung und Erwerbstätigkeit	3 *
2. Ausgewählte saisonbereinigte Konjunkturdaten	4-5 *
3. Arbeitsmarkt	6 *
4. Produktion im Verarbeitenden Gewerbe	7 *
5. Umsatz im Verarbeitenden Gewerbe	8 *
6. Beschäftigung und Produktivität im Verarbeitenden Gewerbe	9 *
7. Auftragseingang im Verarbeitenden Gewerbe	10 *
8. Auftragseingang und Umsatz im Baugewerbe	11 *
9. Wohnungsbau	12 *
10. Umsatz und Beschäftigung im Einzelhandel	13 *
11. Gastgewerbe und Fremdenverkehr	14 *
12. Außenhandel nach Ländergruppen	15 *
13. Verbraucherpreisindex	16 *
14. Gewerbeanzeigen	17 *
Brandenburg	
1. Bruttoinlandsprodukt, Bruttowertschöpfung und Erwerbstätigkeit	18 *
2. Ausgewählte saisonbereinigte Konjunkturdaten	19-20 *
3. Arbeitsmarkt	21 *
4. Produktion im Verarbeitenden Gewerbe	22 *
5. Umsatz im Verarbeitenden Gewerbe	23 *
6. Beschäftigung und Produktivität im Verarbeitenden Gewerbe	24 *
7. Auftragseingang im Verarbeitenden Gewerbe	25 *
8. Auftragseingang und Umsatz im Baugewerbe	26 *
9. Wohnungsbau	27 *
10. Umsatz und Beschäftigung im Einzelhandel	28 *
11. Gastgewerbe und Fremdenverkehr	29 *
12. Außenhandel nach Ländergruppen	30 *
13. Verbraucherpreisindex	31 *
14. Gewerbeanzeigen	32 *

Zeichenerklärung

... Zahlenwert unbekannt oder Aussage nicht sinnvoll.

Redaktionsschluß: 27. September 2007.

1. Bruttoinlandsprodukt, Bruttowertschöpfung und Erwerbstätigkeit										
Zeitraum	insgesamt	Produzierendes Gewerbe			Dienstleistungsbereiche					
		Prod. Gewerbe ohne Baugewerbe		Baugewerbe	insgesamt	Handel, Gastgew. und Reparaturen	Verkehr und Nachrichtenüberm.	Dienstleistungen für Unternehmen	Öffentliche und private Dienstleister	
		insgesamt	dar. Verarbeitendes Gewerbe						Öff. Verw. Verteidigung und Sozialvers.	Öff. und priv. Dienstleister o. Öff. Verw.
Bruttoinlandsprodukt und Bruttowertschöpfung nach Wirtschaftsbereichen (preisbereinigt, verkettet)										
Index 2000=100										
2000	100,0	100,0	100,0	100,0	100,0	100,0	100,0	100,0	100,0	100,0
2001	98,8	95,3	96,4	84,2	100,7	100,9	98,8	102,1	98,7	99,0
2002	97,2	94,8	95,5	81,1	99,3	99,0	99,4	99,6	100,5	99,2
2003	95,1	96,2	97,2	73,5	97,0	96,7	99,3	97,4	97,0	97,7
2004	94,4	97,8	99,0	66,7	96,8	98,0	112,5	94,8	95,1	96,9
2005	94,6	100,2	101,9	62,7	97,0	98,2	114,1	95,8	93,2	96,5
2006	96,3	101,6	104,4	61,6	99,0	101,0	119,6	98,2	90,7	97,4
Veränderung gegenüber dem Vorjahr in Prozent										
2000	1,1	3,3	1,6	-10,8	2,1	2,0	-3,1	1,3	4,1	2,8
2001	-1,2	-4,7	-3,6	-15,8	0,7	0,9	-1,2	2,1	-1,3	-1,0
2002	-1,7	-0,5	-0,9	-3,6	-1,4	-1,8	0,6	-2,5	1,8	0,2
2003	-2,2	1,5	1,8	-9,4	-2,3	-2,4	-0,1	-2,2	-3,5	-1,5
2004	-0,7	1,7	1,9	-9,2	-0,2	1,3	13,3	-2,6	-1,9	-0,8
2005	0,1	2,5	2,9	-6,1	0,2	0,3	1,4	1,0	-2,0	-0,5
2006	1,9	1,3	2,4	-1,6	2,1	2,8	4,9	2,6	-2,7	0,9
Erwerbstätige										
Tausend										
2000	1.575	179	162	106	1.283	270	91	316	171	435
2001	1.571	178	161	93	1.293	271	89	322	171	440
2002	1.547	166	150	85	1.289	270	87	318	170	444
2003	1.526	156	141	79	1.285	269	86	326	165	439
2004	1.540	151	137	76	1.306	274	87	339	157	449
2005	1.544	146	133	72	1.319	273	86	342	156	462
2006	1.568	144	131	71	1.349	276	88	352	156	477
Veränderung gegenüber dem Vorjahr in Prozent										
2000	1,5	-4,0	-2,2	-7,0	3,1	2,4	-0,8	5,5	1,2	3,5
2001	-0,3	-1,1	-0,5	-12,0	0,8	0,4	-1,6	2,1	0,0	1,0
2002	-1,6	-6,4	-6,7	-8,8	-0,4	-0,5	-3,1	-1,2	-0,5	1,0
2003	-1,3	-6,3	-6,1	-7,3	-0,3	-0,2	-0,3	2,6	-3,2	-1,2
2004	0,9	-3,1	-3,0	-3,3	1,6	2,0	0,7	3,8	-4,6	2,3
2005	0,3	-2,9	-2,9	-5,2	1,0	-0,5	-0,4	0,7	-0,6	3,0
2006	1,6	-1,9	-1,6	-2,2	2,2	1,0	2,0	3,1	-0,1	3,2
2007 Q1	2,3	-1,9	-1,8	-0,8	2,9	5,4

Quelle: Amt für Statistik Berlin-Brandenburg, eigene Berechnungen.

*) Ergebnisse des Arbeitskreises "Volkswirtschaftliche Gesamtrechnungen der Länder" und Arbeitskreis "Erwerbstätigenrechnung des Bundes und der Länder". Berechnungsstand: August 2006 / Februar 2007.

2. Ausgewählte saisonbereinigte*) Konjunkturdaten									
Zeitraum	Verarbeitendes Gewerbe					Bauhauptgewerbe			Einzelhandel
	Auftrags- einträge	Umsatz insgesamt	Umsatz Inland	Umsatz Ausland	Be- schäftigte	Auftrags- einträge	Baugew. Umsatz	Be- schäftigte	Umsatz Insgesamt
	2000=100	Mio Euro					Mio Euro		2003=100
2004 1.Vj	100,6	7.088,7	4.983,4	...	89.814	...	377,2	9.644	102,5
2004 2.Vj	99,2	7.044,1	4.834,3	...	89.462	...	362,9	9.228	100,7
2004 3.Vj	97,3	7.086,7	4.938,0	...	88.503	...	375,8	8.888	102,4
2004 4.Vj	97,7	7.207,0	5.018,7	...	87.815	...	397,0	9.048	101,5
2005 1.Vj	96,9	7.002,4	4.868,8	...	87.395	...	414,5	8.786	104,4
2005 2.Vj	102,8	7.171,7	4.923,9	...	87.158	...	398,0	8.894	101,6
2005 3.Vj	103,1	7.218,6	4.923,1	...	86.620	...	399,3	8.781	102,7
2005 4.Vj	99,9	7.162,5	4.840,4	...	86.396	...	387,9	8.238	102,0
2006 1.Vj	100,2	7.293,3	4.964,1	...	86.207	...	377,2	8.160	105,4
2006 2.Vj	105,1	7.249,9	4.938,3	...	85.310	...	390,9	8.101	106,3
2006 3.Vj	107,7	7.205,1	4.890,2	...	85.241	...	343,2	8.150	105,8
2006 4.Vj	114,2	7.299,9	4.874,8	...	85.376	...	359,1	8.339	106,6
2007 1.Vj	113,5	7.317,4	4.890,4	...	84.838	...	312,5	8.385	106,1
2007 2.Vj	118,4	7.235,2	4.795,9	...	84.637	...	344,8	8.280	105,9
2007 3.Vj									
2007 4.Vj									
Veränderung gegenüber dem Vorquartal in Prozent									
2005 1.Vj	-0,8	-2,8	-3,0	...	-0,5	...	4,4	-2,9	2,9
2005 2.Vj	6,1	2,4	1,1	...	-0,3	...	-4,0	1,2	-2,7
2005 3.Vj	0,3	0,7	0,0	...	-0,6	...	0,3	-1,3	1,1
2005 4.Vj	-3,1	-0,8	-1,7	...	-0,3	...	-2,9	-6,2	-0,7
2006 1.Vj	0,2	1,8	2,6	...	-0,2	...	-2,8	-0,9	3,3
2006 2.Vj	4,9	-0,6	-0,5	...	-1,0	...	3,6	-0,7	0,9
2006 3.Vj	2,5	-0,6	-1,0	...	-0,1	...	-12,2	0,6	-0,5
2006 4.Vj	6,0	1,3	-0,3	...	0,2	...	4,6	2,3	0,8
2007 1.Vj	-0,6	0,2	0,3	...	-0,6	...	-13,0	0,6	-0,4
2007 2.Vj	4,3	-1,1	-1,9	...	-0,2	...	10,3	-1,3	-0,2
2007 3.Vj									
2007 4.Vj									

Quelle: Ursprungswerte des Statistischen Landesamtes Berlin. 1) Wegen Berichtsreiserweiterung nicht vergleichbar.

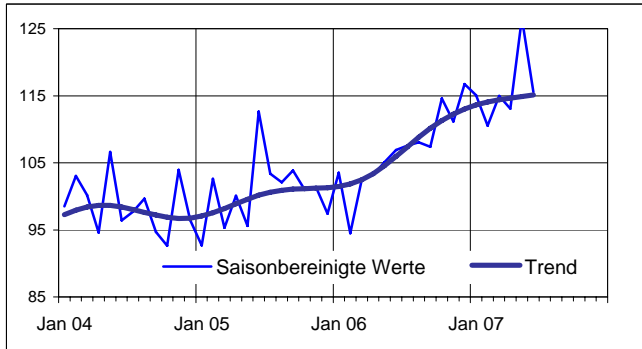
*) Saisonbereinigung nach dem Census-Verfahren X-12-ARIMA Version 0.2.10

(U.S. Census Bureau: http://www.census.gov/srd/www/x12a/x12down_pc.html#x12progXP).

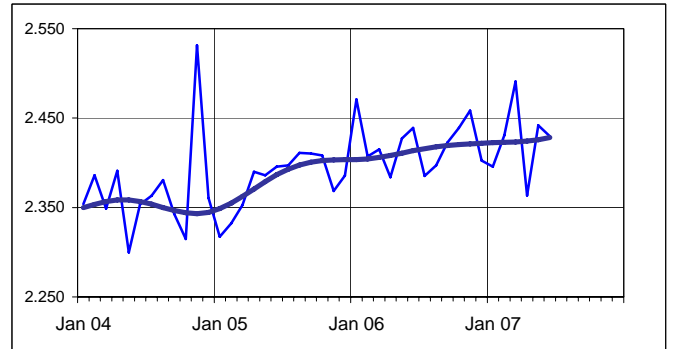
Die Saisonbereinigung umfasst auch die Ausschaltung von kalenderbedingten Unregelmäßigkeiten wie z.B. die Zahl der Arbeitstage.

2. Ausgewählte saisonbereinigte*) Konjunkturdaten

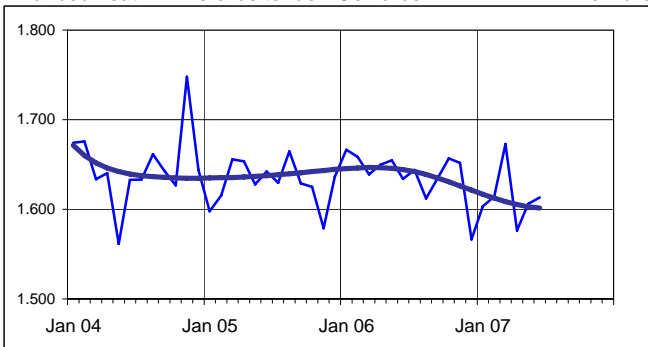
Auftragseingang im Verarbeitenden Gewerbe 2000=100



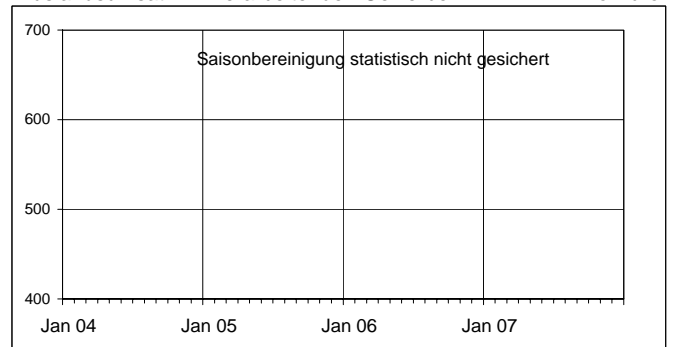
Umsatz im Verarbeitenden Gewerbe Mio Euro



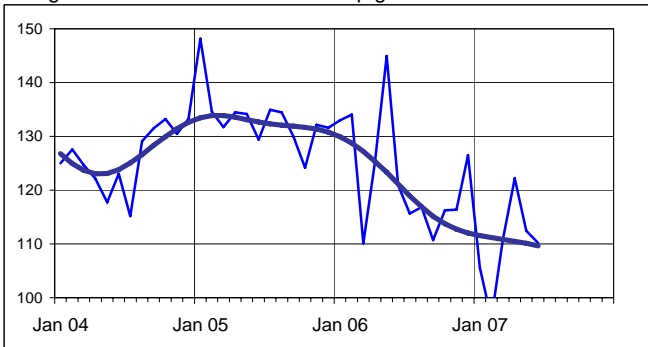
Inlandsumsatz im Verarbeitenden Gewerbe Mio Euro



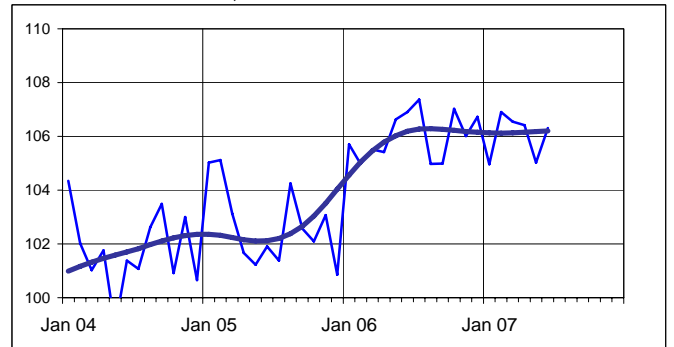
Auslandsumsatz im Verarbeitenden Gewerbe Mio Euro



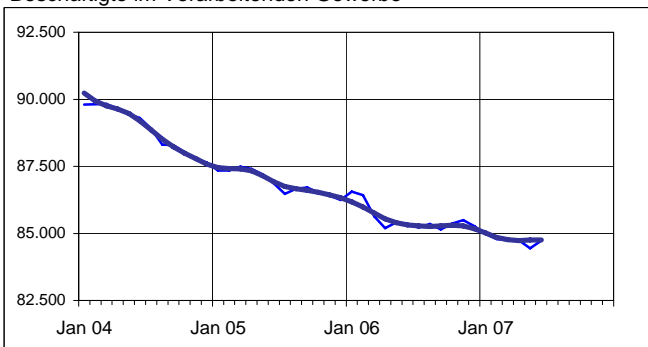
Baugewerblicher Umsatz im Bauhauptgewerbe Mio Euro



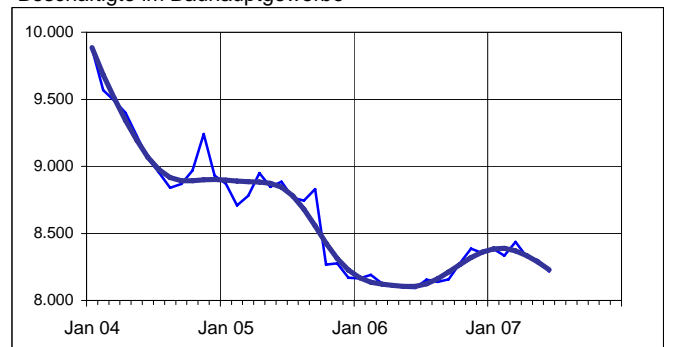
Einzelhandelsumsätze, Volumen 2003=100



Beschäftigte im Verarbeitenden Gewerbe



Beschäftigte im Bauhauptgewerbe



*) Saisonbereinigung nach dem Census-Verfahren X-12-ARIMA Version 0.2.10

(U.S. Census Bureau: http://www.census.gov/srd/www/x12a/x12down_pc.html#x12progXP).

Die Saisonbereinigung umfasst auch die Ausschaltung von kalenderbedingten Unregelmäßigkeiten wie z.B. die Zahl der Arbeitstage.

3. Arbeitsmarkt ¹⁾										
Zeitraum	registrierte Arbeitslose 2)	Arbeitslosenquote in vH aller zivilen Erwerbspersonen	ausgewählte arbeitsmarktpol. Maßnahmen				Offene Stellen	Sozialversicherungspflichtig Beschäftigte		
			Direkte Förderung regulärer Beschäftigung 3)	Sonstige Förderung		Ins-gesamt		darunter		
				Berufliche Weiterbildung / Trainingsmaßnahmen	ABM und trad. SAM			Arbeits-gelegen-heiten	Verar-beitendes Gewerbe	Handel, Verkehr, Dienstleis-tungen
	Anzahl	Prozent	Anzahl	Anzahl	Anzahl	Anzahl	Anzahl	Anzahl	Anzahl	Anzahl
1999	267 841	15,9	6 578	15 214	25 149		5 121
2000	263 111	15,7	13 936	20 927	22 617		5 070	1 143 032	143 215	897 752
2001	278 116	16,3	14 615	21 712	16 211		6 650	1 132 602	140 401	904 513
2002	296 500	17,5	14 591	22 041	13 761		6 833	1 094 823	132 131	884 040
2003	293 613	17,4	18 651	16 577	16 395	0	7 300	1 065 256	125 202	867 832
2004	287 135	17,0	27 770	13 343	12 797	7.013	5 346	1 035 943	119 922	849 264
2005	297 784	17,8	23 384	12 259	5 238	38.470	19 821	1 018 501	116 464	839 877
2006	269 461	16,0	20 866	12 533	9 217	34 940	33 915	1 043 265	114 083	865 997
2007										
2006 1.Vj	310 378	18,5	22 875	11 346	5 684	32.173	26 941	1 011 118	114 590	837 084
2006 2.Vj	290 101	17,2	23 245	11 619	7 846	36.260	28 087	1 024 464	115 364	846 356
2006 3.Vj	287 539	17,1	23 125	11 197	8 300	36.203	34 645	1 042 074	116 418	860 662
2006 4.Vj	269 461	16,0	20 866	12 533	9 217	34 940	33 915	1 043 265	114 083	865 997
2007 1.Vj	274 451	16,3	18 885	13 506	7 498	31 864	36 903	1 040 074	113 161	864 900
2007 2.Vj	262 841	15,6	18 768	13 617	7 269	31 807	37 406	1 049 500	114 400	871 300
2007 3.Vj *)	251 448	14,9	18 939	12 934	8 004	35 183	36 718	1 051 400	114 600	872 100
2007 4.Vj										
Veränderung gegenüber dem Vorjahreszeitraum										
2000	-4 730	-0,2	7 358	5 713	-2 532		- 51
2001	15 005	0,6	679	785	-6 406		1 580	-10 430	-2 814	6 761
2002	18 384	1,2	- 24	329	-2 450		183	-37 779	-8 270	-20 473
2003	-2 887	-0,1	4 060	-5 464	2 634	0	467	-29 567	-6 929	-16 208
2004	-6 478	-0,4	9 119	-3 234	-3 598	7 013	-1 954	-29 313	-5 280	-18 568
2005	10 649	0,8	-4 386	-1 084	-7 559	31 457	14 475	-17 442	-3 458	-9 387
2006	-28 323	-1,7	-2 518	274	3 979	-3 530	14 094	24 764	-2 381	26 120
2007 *)	-36 091	-2,2	-4 186	1 737	- 296	-1 020	2 073	28 951	- 524	27 853
2006 1.Vj	-18 558	-0,9	-5 615	52	-3 656	19 696	12 876	-7 420	-2 940	-1 107
2006 2.Vj	-33 437	-2,0	-2 764	1 559	3 302	10 943	8 167	10 706	-1 302	13 350
2006 3.Vj	-24 511	-1,5	- 892	807	3 154	3 625	8 689	16 336	-1 109	18 383
2006 4.Vj	-28 323	-1,7	-2 518	274	3 979	-3 530	14 094	24 764	-2 381	26 120
2007 1.Vj	-35 927	-2,2	-3 990	2 160	1 814	- 309	9 962	28 956	-1 429	27 816
2007 2.Vj	-27 260	-1,6	-4 477	1 998	- 577	-4 453	9 319	25 036	- 964	24 944
2007 3.Vj *)	-36 091	-2,2	-4 186	1 737	- 296	-1 020	2 073	28 951	- 524	27 853
2007 4.Vj										

Quelle: Bundesagentur für Arbeit. *) Beschäftigte: Juli 2007.

1) Quartals- und Jahresendstände. 2) Ab Januar 2004 werden Teilnehmer in Eignungsfeststellungs- und Trainingsmaßnahmen (5.672) nicht mehr als arbeitslos gezählt. 3) Bis Ende 1999 nur Strukturanpassungsmaßnahmen in Wirtschaftsunternehmen. Quantitativ bedeutsam sind hier insbesondere Existenzgründungszuschüsse (Ich-AG), Überbrückungsgeld sowie Eingliederungszuschüsse sowie ab 2007 Gründungszuschüsse.

4. Produktion im Verarbeitenden Gewerbe ¹⁾								
Zeitraum	Insgesamt	davon Produzenten von				nachrichtlich		
		Vor- leistungs- gütern	In- vestitions- gütern	Ge- brauchs- gütern	Ver- brauchs- gütern	Ernährungs- gewerbe	Verlags- und Druck- gewerbe	Chemische Industrie
Gewichtung	100,00	28,16	19,16	5,48	47,20	17,68	11,90	9,04
	1995=100							
1999	92,0	78,0	90,7	106,3	99,2	90,1	114,3	106,6
2000	90,8	79,8	91,5	107,6	95,2	77,2	115,7	112,1
2001	93,9	86,0	100,8	104,6	94,5	73,3	114,6	121,0
2002								
2003								
2004								
2005								
2006								
2007								
2006 1.Vj								
2006 2.Vj								
2006 3.Vj								
2006 4.Vj								
2007 1.Vj								
2007 2.Vj								
2007 3.Vj								
2007 4.Vj								
	Veränderung gegenüber dem Vorjahreszeitraum in Prozent							
2000	-1,3	2,3	0,4	-10,9	-4,7	-14,3	1,2	-5,0
2001	3,4	7,8	10,2	-2,8	-0,7	-5,1	-1,0	7,9
2002								
2003								
2004								
2005								
2006								
2007								
2006 1.Vj								
2006 2.Vj								
2006 3.Vj								
2006 4.Vj								
2007 1.Vj								
2007 2.Vj								
2007 3.Vj								
2007 4.Vj								

Quelle: Statistisches Landesamt Berlin.

1) Volumenindex, arbeitstäglich.

5. Umsatz im Verarbeitenden Gewerbe ¹⁾								
Zeitraum	Bergbau, Steine, Erden, Verarbeitendes Gewerbe	davon		darunter Produzenten von				nachrichtlich
		Inlands- umsatz	Auslands- umsatz	Vor- leistungs- gütern	In- vestitions- gütern	Ge- brauchs- gütern	Ver- brauchs- gütern	Export- quote
Mio EUR								Prozent
1999	30 336,7	23 927,5	6 409,2	5 875,8	4 308,5	1 479,9	18 672,5	21,1
2000	30 589,1	23 381,3	7 207,9	6 378,7	4 111,1	...	18 624,3	23,6
2001	30 732,0	23 196,5	7 535,5	6 434,3	4 286,4	...	18 406,6	24,5
2002	2) 30 299,9	22 724,2	7 575,7	5 697,4	4 350,2	...	18 944,9	25,0
2003	30 049,2	22 597,7	7 451,5	5 038,6	4 488,1	...	19 273,2	24,8
2004	30 555,7	21 636,8	8 918,9	5 059,8	4 840,4	...	19 259,3	29,2
2005	30 398,7	21 163,5	9 235,2	4 974,2	4 811,0	...	19 261,0	30,4
2006	30 981,4	21 337,1	9 644,3	5 254,1	5 077,3	...	19 251,7	31,1
2007								
2006 1.Vj	7 568,9	5 156,8	2 412,1	1 241,4	1 173,9	...	4 759,2	31,9
2006 2.Vj	7 717,9	5 319,4	2 398,5	1 266,8	1 255,2	...	4 788,6	31,1
2006 3.Vj	7 752,3	5 386,8	2 365,5	1 406,9	1 222,4	...	4 813,8	30,5
2006 4.Vj	7 942,3	5 474,1	2 468,2	1 339,1	1 425,8	...	4 890,2	31,1
2007 1.Vj	7 052,6	4 648,9	2 403,8	1 081,9	1 139,7	...	4 430,9	34,1
2007 2.Vj	7 229,1	4 749,0	2 480,2	1 131,1	1 108,4	...	4 595,4	34,3
2007 3.Vj								
2007 4.Vj								
Veränderung gegenüber dem Vorjahreszeitraum in Prozent								
2000	0,8	-2,3	12,5	8,6	-4,6	...	-0,3	x
2001	0,5	-0,8	4,5	0,9	4,3	...	-1,2	x
2002	2) -1,4	-2,0	0,5	-11,5	1,5	...	2,9	x
2003	-0,8	-0,6	-1,6	-11,6	3,2	...	1,7	x
2004	1,7	-4,3	19,7	0,4	7,8	...	-0,1	x
2005	-0,5	-2,2	3,5	-1,7	-0,6	...	0,0	x
2006	1,9	0,8	4,4	5,6	5,5	...	0,0	x
2007	*) -0,4	-2,7	4,2	0,1	5,9	...	-0,6	x
2006 1.Vj	6,4	4,0	11,7	6,3	9,6	...	5,7	x
2006 2.Vj	-0,4	-1,1	1,1	2,9	2,9	...	-2,0	x
2006 3.Vj	-0,6	-0,7	-0,2	6,5	-1,4	...	-2,1	x
2006 4.Vj	2,6	1,3	5,7	6,7	11,3	...	-1,3	x
2007 1.Vj	-0,8	-2,3	2,4	-1,9	15,3	...	-1,1	x
2007 2.Vj	0,0	-3,0	6,1	2,1	-2,2	...	0,0	x
2007 3.Vj								
2007 4.Vj								

Quelle: Amt für Statistik Berlin-Brandenburg. *) Jahresangaben 2007 bis einschließlich Juni.

1) Ab 2007 Betriebe von Unternehmen mit 50 Beschäftigten und mehr. 2) Nur begrenzt vergleichbar mit den Vorperioden aufgrund einer Erweiterung des Berichtskreises, die sich aus dem Abgleich mit administrativen Dateien ergab.

6. Beschäftigte und Umsatzproduktivität im Verarbeitenden Gewerbe ¹⁾										
Zeitraum	Be- schäftigte insgesamt	darunter Produzenten von				Umsatz je Be- schäftigten insgesamt	darunter Produzenten von			
		Vor- leistungs- gütern	In- vestitions- gütern	Ge- brauchs- gütern	Ver- brauchs- gütern		Vor- leistungs- gütern	In- vestitions- gütern	Ge- brauchs- gütern	Ver- brauchs- gütern
		Personen					EUR			
1999	115 829	38 899	32 064	5 367	39 399	261 909	151 053	134 372	275 744	473 933
2000	111 454	37 359	30 672	...	37 924	274 455	170 740	134 033	...	491 094
2001	111 889	37 153	31 544	...	37 632	274 665	173 184	135 885	...	489 120
2002	2) 111 912	36 616	31 554	...	38 546	270 747	155 600	137 865	...	491 491
2003	106 832	33 344	31 042	...	37 681	281 276	151 110	144 581	...	511 481
2004	102 100	32 215	29 564	...	35 846	299 273	157 062	163 726	...	537 276
2005	98 976	31 166	28 613	...	34 995	307 132	159 603	168 139	...	550 400
2006	97 640	30 227	28 064	...	34 948	317 304	173 823	180 919	...	550 868
2007										
2006 1.Vj	97 775	30 179	28 298	...	34 805	77 411	41 135	41 481	...	136 739
2006 2.Vj	97 195	29 944	28 048	...	34 846	79 407	42 306	44 753	...	137 422
2006 3.Vj	97 444	30 062	28 058	...	34 954	79 556	46 798	43 566	...	137 716
2006 4.Vj	98 145	30 723	27 851	...	35 187	80 925	43 585	51 195	...	138 977
2007 1.Vj	84 440	25 908	23 687	...	30 887	83 522	41 759	48 115	...	143 456
2007 2.Vj	84 390	26 013	23 705	...	30 769	85 663	43 483	46 759	...	149 350
2007 3.Vj										
2007 4.Vj										
Veränderung gegenüber dem Vorjahreszeitraum in Prozent										
2000	-3,8	-4,0	-4,3	...	-3,7	4,8	13,0	-0,3	...	3,6
2001	0,4	-0,6	2,8	...	-0,8	0,1	1,4	1,4	...	-0,4
2002	2) 0,0	-1,4	0,0	...	2,4	-1,4	-10,2	1,5	...	0,5
2003	-4,5	-8,9	-1,6	...	-2,2	3,9	-2,9	4,9	...	4,1
2004	-4,4	-3,4	-4,8	...	-4,9	6,4	3,9	13,2	...	5,0
2005	-3,1	-3,3	-3,2	...	-2,4	2,6	1,6	2,7	...	2,4
2006	-1,4	-3,0	-1,9	...	-0,1	3,3	8,9	7,6	...	0,1
2007	*) -1,2	-1,3	-1,1	...	-0,9	0,8	1,4	7,1	...	0,3
2006 1.Vj	-1,3	-4,7	0,4	...	-0,6	7,8	11,6	9,2	...	6,4
2006 2.Vj	-1,9	-4,4	-2,1	...	0,1	1,5	7,7	5,1	...	-2,1
2006 3.Vj	-1,4	-2,1	-2,9	...	-0,1	0,8	8,8	1,6	...	-2,1
2006 4.Vj	-0,8	-0,7	-2,9	...	0,1	3,5	7,4	14,7	...	-1,4
2007 1.Vj	-1,6	-2,1	-1,7	...	-0,7	0,9	0,2	17,2	...	-0,5
2007 2.Vj	-0,8	-0,5	-0,5	...	-1,1	0,8	2,6	-1,8	...	1,1
2007 3.Vj										
2007 4.Vj										

Quelle: Amt für Statistik Berlin-Brandenburg. *) Jahresangaben 2007 bis einschließlich Juni.

1) Einschließlich Bergbau und Gewinnung von Steinen u. Erden. Bis 2006 Betriebe von Unternehmen mit im allgemeinen 20 Beschäftigten und mehr, ab 2007 Meldegrenze 50 Beschäftigte.

2) Nur begrenzt vergleichbar mit den Vorperioden aufgrund einer Erweiterung des Berichtskreises, die sich aus dem Abgleich mit administrativen Dateien ergab.

7. Auftragseingang (Volumenindex) im Verarbeitenden Gewerbe ¹⁾							
Zeitraum	Insgesamt	davon		davon Produzenten von			
		Inlandsaufträge	Auslandsaufträge	Vorleistungsgütern	Investitionsgütern	Gebrauchsgütern	Verbrauchsgütern
2000=100							
1999
2000	100,0	100,0	100,0	100,0	100,0	100,0	100,0
2001	106,7	103,7	110,4	105,8	105,4	114,1	107,2
2002	103,2	92,5	116,3	88,6	101,3	104,6	123,2
2003	96,0	90,0	103,1	86,2	98,6	97,4	104,4
2004	99,0	84,3	116,9	78,8	111,4	110,6	105,9
2005	100,1	86,3	116,7	77,0	121,2	86,1	108,6
2006	105,9	93,0	121,5	79,9	122,2	93,1	123,3
2007							
2006 1.Vj	102,7	92,7	114,8	73,3	125,6	93,5	115,2
2006 2.Vj	101,8	87,7	118,9	76,3	109,9	120,7	117,9
2006 3.Vj	107,0	94,5	122,1	88,2	115,5	86,7	126,7
2006 4.Vj	112,2	97,2	130,4	81,9	137,6	71,3	133,3
2007 1.Vj	113,7	96,0	135,1	80,4	128,5	94,4	143,9
2007 2.Vj	115,9	93,5	143,0	84,0	124,9	113,7	145,5
2007 3.Vj							
2007 4.Vj							
Veränderung gegenüber dem Vorjahreszeitraum in Prozent							
2000
2001	6,7	3,7	10,4	5,8	5,4	14,1	7,2
2002	-3,3	-10,8	5,3	-16,3	-3,9	-8,3	14,9
2003	-7,0	-2,7	-11,3	-2,7	-2,7	-6,9	-15,3
2004	3,1	-6,3	13,4	-8,6	13,0	13,6	1,4
2005	1,1	2,4	-0,2	-2,3	8,8	-22,2	2,5
2006	5,8	7,8	4,1	3,8	0,8	8,1	13,5
2007 *)	12,2	5,0	19,0	9,9	7,6	-2,9	24,1
2006 1.Vj	7,9	11,7	4,4	-2,5	19,3	8,7	3,6
2006 2.Vj	-3,1	-1,7	-4,4	-4,0	-10,9	3,9	5,1
2006 3.Vj	3,5	8,2	-0,6	11,2	-13,5	1,0	22,2
2006 4.Vj	16,1	13,3	18,9	10,4	12,2	26,2	24,5
2007 1.Vj	10,7	3,6	17,7	9,7	2,3	1,0	24,9
2007 2.Vj	13,9	6,6	20,3	10,1	13,6	-5,8	23,4
2007 3.Vj							
2007 4.Vj							

Quelle: Amt für Statistik Berlin-Brandenburg. *) Jahresangaben 2007 bis einschließlich Juni.

1) Betriebe von Unternehmen mit im allgemeinen 50 Beschäftigten und mehr.

8. Auftragseingang und Umsatz im Baugewerbe ¹⁾										
Zeitraum	Auftragseingang				Beschäftigte	Baugewerblicher Umsatz				
	Bauhauptgewerbe				Bauhauptgewerbe					Ausbaugewerbe
	insgesamt	Wohnungs- bau	Gewerbl. u. industr. Bau	Öffentl. u. Straßen- bau	insgesamt	insgesamt	Wohnungs- bau	Gewerbl. u. industr. Bau	Öffentl. u. Straßen- bau	
Mio Euro				Anzahl	Mio Euro					
1999	2 673,2	627,2	1 096,4	949,6	24 716	3 298,7	786,6	1 505,3	1 006,8	1 976,0
2000	2 384,2	548,5	1 145,8	689,9	20 976	2 914,4	589,7	1 337,3	987,3	1 722,5
2001	1 583,3	279,5	717,5	586,3	16 314	2 239,8	348,1	1 130,5	761,2	1 502,0
2002	1 548,7	239,2	794,3	515,2	13 322	1 747,5	292,7	811,3	643,5	1 309,5
2003	1 350,9	188,6	726,1	436,2	11 032	1 620,6	220,8	864,0	535,8	1 107,4
2004	1 396,3	159,0	720,1	517,1	9 194	1 525,1	206,2	791,0	527,9	1 006,2
2005	1 171,9	138,2	513,9	519,7	8 664	1 589,0	179,2	862,9	547,0	894,0
2006	1 244,4	154,4	656,4	433,6	8 189	1 462,0	185,4	746,0	530,5	964,2
2007										
2006 1.Vj	279,7	35,6	151,0	93,0	7 834	292,3	26,6	169,4	96,2	173,7
2006 2.Vj	326,3	44,4	163,6	118,3	7 991	363,8	41,4	182,8	139,5	210,8
2006 3.Vj	296,4	44,5	128,5	123,4	8 246	365,8	51,6	181,2	133,0	241,1
2006 4.Vj	342,1	29,8	213,4	98,9	8 683	440,1	65,7	212,6	161,8	338,6
2007 1.Vj	392,1	35,0	224,4	132,8	8 043	242,7	36,5	135,1	71,2	171,8
2007 2.Vj	327,6	58,7	157,6	111,3	8 186	322,6	40,4	159,5	122,7	229,8
2007 3.Vj										
2007 4.Vj										
Veränderung gegenüber dem Vorjahreszeitraum in Prozent										
2000	-10,8	-12,6	4,5	-27,3	-15,1	-11,7	-25,0	-11,2	-1,9	-12,8
2001	-33,6	-49,0	-37,4	-15,0	-22,2	-23,1	-41,0	-15,5	-22,9	-12,8
2002	-2,2	-14,4	10,7	-12,1	-18,3	-22,0	-15,9	-28,2	-15,5	-12,8
2003	-12,8	-21,1	-8,6	-15,3	-17,2	-7,3	-24,5	6,5	-16,7	-15,4
2004	3,4	-15,7	-0,8	18,6	-16,7	-5,9	-6,6	-8,4	-1,5	-9,1
2005	-16,1	-13,1	-28,6	0,5	-5,8	4,2	-13,1	9,1	3,6	-11,2
2006	6,2	11,7	27,7	-16,6	-5,5	-8,0	3,4	-13,5	-3,0	7,9
2007 *)	18,8	17,0	21,4	15,5	2,6	-13,8	12,9	-16,4	-17,7	4,5
2006 1.Vj	-3,9	26,5	27,7	-35,6	-6,9	-6,8	-38,2	-2,0	-1,4	4,5
2006 2.Vj	10,0	25,0	31,5	-13,4	-9,0	-4,8	-1,3	-11,3	4,2	8,6
2006 3.Vj	4,8	44,5	-6,0	7,0	-7,3	-14,5	10,2	-18,0	-16,8	4,1
2006 4.Vj	13,4	-31,9	58,4	-19,8	1,5	-5,5	39,0	-19,1	4,0	12,1
2007 1.Vj	40,2	-1,8	48,6	42,7	2,7	-16,9	36,8	-20,3	-26,0	-1,1
2007 2.Vj	0,4	32,1	-3,7	-5,9	2,4	-11,3	-2,5	-12,7	-12,1	9,0
2007 3.Vj										
2007 4.Vj										

Quelle: Amt für Statistik Berlin-Brandenburg. *) 2007 bis einschließlich aktuellster Monat.

1) Betriebe mit 20 und mehr Beschäftigten.

9. Wohnungsbau							
Zeitraum	Baugenehmigungen (Wohnungen)	Auftragsbestand (Periodenende)	Baufertigstellungen (Wohnungen)		Umsatz der Baubetriebe ¹⁾ im Wohnungsbau	gel. Arbeitsstunden der Baubetriebe ¹⁾ im Wohnungsbau	nachrichtlich
			Anzahl	Mio Euro ²⁾			Mio Euro
	Anzahl	Mio Euro	Anzahl	Mio Euro ²⁾	Mio Euro	Tausend	Euro / Stunde
1999	10 849	315,0	12 589	1 248,3	786,6	9 286	84,71
2000	7 719	206,1	9 061	904,5	589,7	7 022	83,98
2001	4 511	60,2	7 093	845,1	348,1	4 220	82,48
2002	3 529	62,1	5 182	584,9	292,7	3 430	85,32
2003	3 134	48,7	3 418	419,9	220,8	2 388	92,48
2004	3 686	39,1	3 751	439,1	206,2	1 848	111,57
2005	3 224	22,3	3 536	438,9	179,2	1 429	125,41
2006	5 019	25,3	3 126	367,2	185,4	1 181	156,98
2007							
2006 1.Vj	1 054	33,8	380	41 987	26,6	208	128,11
2006 2.Vj	1 205	30,7	288	35 850	41,4	279	148,48
2006 3.Vj	1 737	38,1	568	59 625	51,6	360	143,47
2006 4.Vj	1 023	25,3	1 890	229 782	65,7	334	196,62
2007 1.Vj	1 171	32,3			36,5	275	132,56
2007 2.Vj	1 150	39,4			40,4	322	125,45
2007 3.Vj							
2007 4.Vj							
Veränderung gegenüber dem Vorjahreszeitraum in Prozent							
2000	-28,9	-34,6	-28,0	-27,5	-25,0	-24,4	-0,9
2001	-41,6	-70,8	-21,7	-6,6	-41,0	-39,9	-1,8
2002	-21,8	3,1	-26,9	-30,8	-15,9	-18,7	3,4
2003	-11,2	-21,5	-34,0	-28,2	-24,5	-30,4	8,4
2004	17,6	-19,8	9,7	4,6	-6,6	-22,6	20,6
2005	-12,5	-43,0	-5,7	0,0	-13,1	-22,7	12,4
2006	55,7	13,6	-11,6	-16,3	3,4	-17,4	25,2
2007 *)	2,7				12,9	22,6	-7,9
2006 1.Vj	78,3	3,4	-19,1	-6,5	-38,2	-29,5	-12,4
2006 2.Vj	42,8	20,7	5,1	-32,4	-1,3	-30,8	42,6
2006 3.Vj	106,8	89,5	14,1	0,3	10,2	-10,9	23,7
2006 4.Vj	7,8	13,6	-17,6	-18,4	39,0	2,1	36,1
2007 1.Vj	11,1	-4,6			36,8	32,2	3,5
2007 2.Vj	-4,6	28,2			-2,5	15,4	-15,5
2007 3.Vj							
2007 4.Vj							

Quelle: Amt für Statistik Berlin-Brandenburg, eigene Berechnungen. *) 2007 bis einschließlich aktuellster Monat.

1) Betriebe des Bauhauptgewerbes mit 20 und mehr Beschäftigten. 2) Veranschlagte Kosten der fertiggestellten neuen Wohngebäude.

10. Einzelhandel ¹⁾										
	Umsatz, real					Beschäftigte				
Zeitraum	Einzelhandel insgesamt ohne Kfz-Handel	darunter			Kfz-Handel, Reparaturen und Tankstellen	Einzelhandel insgesamt ohne Kfz-Handel	darunter			Kfz-Handel, Reparaturen und Tankstellen
		EH mit Waren verschied. Art	Apotheken, Fach-EH mit med. Artikeln u.s.w.	Sonstiger Fach-EH			EH mit Waren verschied. Art	Apotheken, Fach-EH mit med. Artikeln u.s.w.	Sonstiger Fach-EH	
2003=100										
1999
2000
2001
2002
2003	100,0	100,0	100,0	100,0	100,0	100,0	100,0	100,0	100,0	100,0
2004	102,2	99,4	103,3	107,3	109,3	101,3	102,4	100,2	101,4	97,0
2005	102,7	98,9	106,8	107,8	104,1	97,9	97,7	97,1	99,3	96,5
2006	105,9	99,3	109,4	117,8	108,8	98,6	97,2	96,6	102,9	95,3
2007										
2006 1.Vj	100,0	94,7	108,2	105,5	93,9	97,4	96,1	96,5	100,8	92,0
2006 2.Vj	103,7	98,5	107,1	114,5	106,9	98,3	96,8	95,9	102,8	92,5
2006 3.Vj	100,9	95,1	105,2	111,4	98,6	98,6	97,1	96,4	103,0	92,3
2006 4.Vj	119,1	109,0	117,2	139,6	113,2	100,0	98,8	97,7	105,1	92,8
2007 1.Vj	101,6	94,5	106,7	112,1	85,2	99,3	97,0	96,4	106,1	92,7
2007 2.Vj	102,4	95,3	106,5	115,4	98,3	99,4	96,7	96,1	107,0	93,7
2007 3.Vj										
2007 4.Vj										
Veränderung gegenüber dem Vorjahreszeitraum in Prozent										
2000	1,6	3,4	4,6	-0,4	...	-5,1	-6,9	3,2	-3,0	...
2001	-1,3	-0,2	3,9	-4,1	...	-3,0	-6,0	3,0	1,5	...
2002	-6,6	-1,2	5,7	-20,3	...	-3,1	-1,7	2,7	-8,3	...
2003	-1,2	-1,2	2,8	-2,0	...	-2,8	-1,8	0,9	-5,1	...
2004	2,2	-0,6	3,3	7,3	9,3	1,3	2,4	0,2	1,4	0,7
2005	0,5	-0,5	3,4	0,5	-4,8	-3,4	-4,6	-3,1	-2,0	-6,1
2006	3,1	0,3	2,4	9,9	4,6	0,7	-0,5	-0,4	3,6	-2,3
2007	0,2	-1,7	-1,0	3,4	-9,3	1,6	0,4	0,0	4,7	1,0
2006 1.Vj	2,4	-1,4	7,3	7,4	1,3	-0,4	-1,7	-0,4	1,4	-4,8
2006 2.Vj	3,7	1,9	0,6	10,2	-1,4	0,7	-0,1	-1,1	3,5	-2,7
2006 3.Vj	2,9	0,7	0,6	9,4	1,6	0,9	-0,6	-0,9	4,7	-0,7
2006 4.Vj	3,3	0,2	1,5	9,9	9,7	1,6	0,5	0,7	4,8	-0,8
2007 1.Vj	1,6	-0,1	-1,4	6,3	-9,3	1,9	0,9	-0,1	5,3	0,7
2007 2.Vj	-1,2	-3,2	-0,6	0,8	-8,0	1,2	-0,1	0,2	4,1	1,3
2007 3.Vj										
2007 4.Vj										

Quelle: Amt für Statistik Berlin-Brandenburg.

1) Die Angaben ab 2006 sind vorläufig.

11. Gastgewerbe ¹⁾ und Fremdenverkehr											
Zeitraum	Umsatz, real				Beschäftigte				Fremdenverkehr		
	Gast- gewerbe ins- gesamt	darunter			Gast- gewerbe ins- gesamt	darunter			Gäste	Über- nach- tungen	Aus- lastung der Betten
		Beher- bergungs- gewerbe	Gast- stätten- gewerbe	Kantinen und Caterer		Beher- bergungs- gewerbe	Gast- stätten- gewerbe	Kantinen und Caterer			
	2003=100				2003=100				Tausend	Tausend	Prozent
1999	4 171	9 477	47,1
2000	5 006	11 413	51,2
2001	4 930	11 345	49,9
2002	4 750	11 016	45,5
2003	100,0	100,0	100,0	100,0	100,0	100,0	100,0	100,0	4 953	11 329	45,5
2004	100,7	101,9	97,7	111,4	100,7	95,2	94,9	110,8	5 924	13 260	48,0
2005	97,0	98,8	93,9	106,2	98,3	95,6	94,7	103,0	6 465	14 620	48,8
2006	99,9	113,6	87,4	113,0	93,6	101,1	100,3	105,1	7 077	15 910	50,5
2007											
2006 1.Vj	86,6	92,2	79,1	103,2	91,1	96,1	87,2	99,8	1 377	2 950	38,7
2006 2.Vj	107,1	126,3	91,9	114,1	94,8	104,2	89,4	102,9	1 882	4 287	55,1
2006 3.Vj	106,9	124,1	91,6	121,1	95,7	101,5	90,5	108,7	1 997	4 712	58,7
2006 4.Vj	99,1	111,8	87,0	113,8	92,8	102,8	85,3	108,8	1 821	3 962	49,3
2007 1.Vj	86,7	97,8	74,4	107,7	90,8	105,4	84,4	93,6	1 552	3 354	42,0
2007 2.Vj	105,2	126,2	87,2	119,7	93,5	107,2	88,1	93,8	2 048	4 708	57,3
2007 3.Vj											
2007 4.Vj											
	Veränderung gegenüber dem Vorjahreszeitraum in Prozent										Punkte
2000	5,5	16,5	-2,8	8,8	-2,3	10,3	-8,4	7,3	20,0	20,4	4,1
2001	-7,2	-5,2	-6,1	-17,0	0,3	0,8	-0,7	3,6	-1,5	-0,6	-1,3
2002	-8,4	-7,6	-9,7	-5,8	-9,9	-8,6	-10,2	-11,1	-3,6	-2,9	-4,4
2003	-9,5	-10,2	-11,1	-1,1	-6,5	-6,0	-9,1	3,5	4,3	2,8	0,0
2004	0,7	1,9	-2,3	11,4	0,7	-4,8	0,7	10,8	19,6	17,0	2,5
2005	-3,7	-3,1	-3,9	-4,7	-2,4	0,4	-2,4	-7,0	9,1	10,3	0,8
2006	2,9	15,0	-7,0	6,4	-4,8	5,8	-10,4	2,0	9,5	8,8	1,8
2007 *)	-0,9	2,5	-5,4	4,7	-0,9	6,1	-2,3	-7,6	10,5	11,4	2,8
2006 1.Vj	1,7	14,1	-7,5	5,3	-4,6	6,0	-9,7	0,7	9,8	6,1	-0,2
2006 2.Vj	3,8	16,9	-6,3	2,8	-3,8	11,6	-10,5	0,9	8,9	9,4	2,0
2006 3.Vj	4,0	19,7	-9,2	11,8	-6,9	0,4	-11,8	2,5	8,0	8,2	2,2
2006 4.Vj	2,0	9,0	-4,6	5,8	-3,7	5,8	-9,4	3,7	11,5	11,0	3,2
2007 1.Vj	0,2	6,1	-5,9	4,4	-0,3	9,6	-3,2	-6,2	12,7	13,7	3,3
2007 2.Vj	-1,7	-0,1	-5,0	4,9	-1,4	2,8	-1,5	-8,9	8,8	9,8	2,3
2007 3.Vj											
2007 4.Vj											

Quelle: Amt für Statistik Berlin-Brandenburg, eigene Berechnungen. *) 2007 bis einschließlich Juni.

1) Die Angaben für das Gastgewerbe 2005 sind vorläufig. Fremdenverkehr ab 2004 einschließlich Campingplätze, dadurch ist der Vorjahresvergleich geringfügig beeinträchtigt.

12. Außenhandel									
Zeitraum	Einfuhr insgesamt	Ausfuhr insgesamt	darunter						
			EU- Länder	darunter Euro-Zone	EFTA- ¹⁾ Länder	NAFTA- ¹⁾ Länder	übrige Länder Amerikas	ASEAN- ¹⁾ Länder	übrige Länder Asiens
1999	4 784,8	7 444,5	3 681,7	2 721,3	292,7	735,8	299,7	175,2	962,6
2000	5 788,5	8 169,9	4 021,4	3 136,1	311,0	935,5	261,0	189,3	1 029,1
2001	6 619,6	9 150,1	4 424,3	3 421,3	290,0	875,6	343,5	251,3	1 257,9
2002	6 177,6	9 232,4	4 667,5	3 613,7	265,8	809,2	232,8	163,1	1 208,0
2003	6 693,5	9 137,2	4 549,7	3 510,2	272,4	787,4	187,9	207,3	1 273,8
2004	6 125,4	10 040,2	5 678,7	3 770,9	355,6	875,6	199,4	229,4	1 352,1
2005	7 060,5	9 964,5	5 432,9	3 527,1	296,8	1 038,8	250,2	166,7	1 394,8
2006	8 012,7	11 373,3	5 766,4	3 805,7	317,9	1 424,7	326,7	200,1	1 636,6
2007									
2006 1.Vj	1 837,2	2 806,5	1 478,3	969,0	77,9	354,5	81,8	34,7	377,4
2006 2.Vj	2 018,5	2 713,4	1 435,8	964,7	78,5	327,6	90,3	35,6	388,9
2006 3.Vj	1 879,6	2 790,1	1 342,6	880,7	78,4	382,1	72,2	76,9	388,4
2006 4.Vj	2 277,4	3 063,3	1 509,7	991,3	83,1	360,5	82,4	52,9	481,9
2007 1.Vj	2 078,3	3 136,2	1 626,6	1 065,1	99,2	406,6	81,3	39,8	477,4
2007 2.Vj	2 112,6	2 921,9	1 531,1	982,7	85,6	355,4	76,3	53,5	433,7
2007 3.Vj									
2007 4.Vj									
Veränderung gegenüber dem Vorjahreszeitraum in Prozent									
2000	21,0	9,7	9,2	15,2	6,3	27,1	-12,9	8,0	6,9
2001	14,4	12,0	10,0	9,1	-6,8	-6,4	31,6	32,7	22,2
2002	-6,7	0,9	5,5	5,6	-8,3	-7,6	-32,2	-35,1	-4,0
2003	8,4	-1,0	-2,5	-2,9	2,5	-2,7	-19,3	27,1	5,4
2004	-8,5	9,9	7,0	7,8	30,5	11,2	6,1	10,7	6,9
2005	15,3	-0,8	-4,3	-6,5	-16,5	18,6	25,5	-27,3	3,2
2006	13,5	14,1	6,1	7,9	7,1	37,1	30,6	20,1	17,3
2007 *)	8,7	9,8	6,3	5,1	18,1	11,7	-8,4	32,7	18,9
2006 1.Vj	5,6	18,9	12,1	15,6	7,6	70,4	39,4	-32,9	18,0
2006 2.Vj	12,8	11,4	10,8	13,8	-6,4	44,1	25,6	-13,4	4,2
2006 3.Vj	14,3	8,7	-2,6	-0,6	3,6	30,4	14,6	89,9	4,6
2006 4.Vj	20,7	17,8	4,8	3,8	28,3	16,1	45,6	58,5	45,9
2007 1.Vj	13,1	11,7	7,8	9,0	27,3	14,7	-0,6	14,7	26,5
2007 2.Vj	4,7	7,7	6,6	4,8	9,0	8,5	-15,5	50,2	11,5
2007 3.Vj									
2007 4.Vj									

Quelle: Amt für Statistik Berlin-Brandenburg. Ab 2006 vorläufige Angaben. *) 2007 nur vorliegende Werte.

1) EFTA-Länder: Island, Norwegen, Liechtenstein, Schweiz; NAFTA-Länder: USA, Kanada, Mexiko; ASEAN-Länder: Myanmar, Thailand, Laos, Vietnam, Indonesien, Malaysia, Brunei, Singapur, Philippinen.

13. Preisindex für die Lebenshaltung										
Zeitraum	Ins-gesamt	darunter								
		Nahrungs- mittel und alkohol- freie Getränke	Alkohol. Getränke, Tabak- waren	Bekleidung und Schuhe	Wohnung, Wasser, Strom, Gas, etc.	Haushalts- geräte, Möbel, etc.	Verkehr	Nach- richten- übermitt- lung	Freizeit, Unterhal- tung und Kultur	Andere Waren und Dienst- leistungen
Gewicht in ‰	1000	103,4	36,7	55,1	302,7	68,5	138,7	25,2	110,9	70,2
2000 = 100										
1999	98,8
2000	100,0	100,0	100,0	100,0	100,0	100,0	100,0	100,0	100,0	100,0
2001	101,3	104,3	102,2	98,2	101,5	100,6	102,1	94,1	99,4	102,1
2002	102,5	105,2	106,1	96,2	102,9	101,2	102,8	95,7	99,9	105,0
2003	102,8	104,5	111,5	90,8	104,6	100,4	104,3	96,4	98,0	106,4
2004	105,0	102,8	119,0	88,3	107,3	100,1	107,9	95,6	96,7	107,2
2005	107,0	103,2	128,4	86,8	110,8	99,9	112,5	94,3	95,9	107,5
2006	108,8	105,6	133,1	83,5	114,3	100,1	115,3	91,5	95,7	108,0
2007										
2006 1.Vj	108,0	104,4	131,4	84,0	113,5	100,0	114,5	92,2	94,9	107,6
2006 2.Vj	108,7	105,6	131,7	84,1	114,5	100,2	116,3	91,8	94,2	107,8
2006 3.Vj	109,3	105,9	132,3	82,4	114,7	100,0	116,8	91,2	96,8	108,1
2006 4.Vj	109,0	106,3	136,8	83,7	114,3	100,3	113,6	90,8	96,8	108,3
2007 1.Vj	109,5	107,6	137,0	81,9	114,8	100,4	115,5	91,8	95,7	109,8
2007 2.Vj	110,3	109,4	137,2	81,9	115,6	100,5	119,2	91,8	94,9	110,0
2007 3.Vj *)	111,0	109,1	137,3	80,8	116,4	100,5	119,2	91,6	98,1	110,3
2007 4.Vj										
Veränderung gegenüber dem Vorjahreszeitraum in Prozent										
2000	1,2
2001	1,3	4,3	2,2	-1,8	1,5	0,6	2,1	-5,9	-0,6	2,1
2002	1,2	0,9	3,8	-2,0	1,4	0,6	0,7	1,7	0,5	2,8
2003	0,3	-0,7	5,1	-5,6	1,7	-0,8	1,5	0,7	-1,9	1,3
2004	2,1	-1,6	6,7	-2,8	2,6	-0,3	3,5	-0,8	-1,3	0,8
2005	1,9	0,4	7,9	-1,7	3,3	-0,2	4,3	-1,4	-0,8	0,3
2006	1,7	2,3	3,7	-3,8	3,2	0,2	2,5	-3,0	-0,2	0,5
2007 *)	1,4	3,3	4,1	-2,3	1,1	0,3	1,6	0,0	0,7	2,0
2006 1.Vj	1,9	0,9	3,4	-4,0	3,7	-0,1	4,6	-3,2	-0,6	0,1
2006 2.Vj	1,9	1,4	3,6	-3,8	3,9	0,2	4,0	-3,2	-0,8	0,3
2006 3.Vj	1,7	2,8	3,3	-3,7	3,1	0,2	1,7	-3,4	0,0	0,7
2006 4.Vj	1,2	3,9	4,2	-3,3	1,8	0,6	-0,2	-2,3	0,3	0,7
2007 1.Vj	1,4	3,1	4,3	-2,5	1,1	0,4	0,9	-0,4	0,8	2,0
2007 2.Vj	1,5	3,6	4,2	-2,6	1,0	0,3	2,5	0,0	0,7	2,0
2007 3.Vj *)	1,3	2,9	3,9	-1,3	1,3	0,5	1,2	0,4	0,8	2,0
2007 4.Vj										

Quelle: Amt für Statistik Berlin-Brandenburg. *) Juli-August. 2007 bis einschl. August.

14. Gewerbeanzeigen ¹⁾										
Zeitraum	Gewerbeanmeldungen	darunter			Neuerrichtungen ²⁾	Gewerbeabmeldungen	darunter			Aufgabe ³⁾
		Handel, Tankstellen, Reparaturen	Gastgewerbe	Dienstleistungen für Unternehmen			Handel, Tankstellen, Reparaturen	Gastgewerbe	Dienstleistungen für Unternehmen	
Nr. der WZ93		G	H	K			G	H	K	
1999	35.346	9.480	4.374	8.114	30.073	33.780	10.293	4.226	6.342	27.186
2000	34.155	9.999	3.670	7.643	28.344	30.789	10.267	3.797	4.170	24.177
2001	31.414	8.903	3.383	7.875	25.938	26.893	8.209	3.454	4.599	21.386
2002	33.875	9.902	3.510	8.577	27.467	29.887	9.606	3.557	5.313	23.812
2003	37.374	9.366	3.817	9.348	32.008	29.654	8.449	3.774	5.863	24.423
2004	47.158	13.258	3.835	12.007	41.941	30.404	9.769	3.523	6.246	25.025
2005	44.015	11.138	3.827	10.483	39.289	32.833	10.102	3.470	6.320	28.126
2006	45.762	10.500	3.875	11.107	41.098	32.773	9.533	3.679	6.377	27.920
2007										
2006 1.Vj	11.370				10.041	8.941				7.262
2006 2.Vj	12.730				11.573	7.638				6.853
2006 3.Vj	11.447				10.344	7.948				6.644
2006 4.Vj	10.215				9.140	8.246				7.161
2007 1.Vj	11.697	2.702	1.094	2.842	10.281	9.552	2.773	1.104	1.981	8.125
2007 2.Vj										
2007 3.Vj										
2007 4.Vj										
Veränderung gegenüber dem Vorjahreszeitraum in Prozent										
2000	-3,4	5,5	-16,1	-5,8	-6,4	-8,9	-0,3	-10,2	-34,2	-14,5
2001	-8,0	-11,0	-7,8	3,0	-8,5	-12,7	-20,0	-9,0	10,3	-11,5
2002	7,8	11,2	3,8	8,9	5,9	11,1	17,0	3,0	15,5	11,3
2003	10,3	-5,4	8,7	9,0	16,5	-0,8	-12,0	6,1	10,4	2,6
2004	26,2	41,6	0,5	28,4	31,0	2,5	15,6	-6,7	6,5	2,5
2005	-6,7	-16,0	-0,2	-12,7	-6,3	8,0	3,4	-1,5	1,2	12,4
2006	4,0	-5,7	1,3	6,0	4,6	-0,2	-5,6	6,0	0,9	-0,7
2007	2,9				2,4	6,8				11,9
2006 1.Vj	-2,7				-4,0	4,2				0,0
2006 2.Vj	11,9				13,9	-5,6				-0,6
2006 3.Vj	15,1				17,2	2,1				-0,9
2006 4.Vj	-7,2				-7,1	-1,6				-1,5
2007 1.Vj	2,9				2,4	6,8				11,9
2007 2.Vj										
2007 3.Vj										
2007 4.Vj										

Quelle: Amt für Statistik Berlin-Brandenburg.

1) Ohne Automatenaufsteller und Reisegewerbe. 2) Ohne Neuerrichtungen wegen Verlagerung. 3) Vollständige Aufgabe (ohne Verlagerung eines Gewerbebetriebes aus dem Zuständigkeitsbereich der Berliner Bezirksämter) und teilweise Aufgabe eines weiterhin bestehenden Betriebes.

1. Bruttoinlandsprodukt, Bruttowertschöpfung und Erwerbstätigkeit										
Zeitraum	insgesamt	Produzierendes Gewerbe			Dienstleistungsbereiche					
		Prod. Gewerbe ohne Baugewerbe		Baugewerbe	insgesamt	Handel, Gastgew. und Reparaturen	Verkehr und Nachrichtenüberm.	Dienstleistungen für Unternehmen	Öffentliche und private Dienstleister	
		insgesamt	dar. Verarbeitendes Gewerbe						Off. Verw. Verteidigung und Sozialvers.	Öff. und priv. Dienstleister o. Off. Verw.
Bruttoinlandsprodukt und Bruttowertschöpfung nach Wirtschaftsbereichen (preisbereinigt, verkettet)										
Index 2000=100										
2000	100,0	100,0	100,0	100,0	100,0	100,0	100,0	100,0	100,0	100,0
2001	100,5	96,7	98,2	84,8	103,3	105,5	97,8	110,5	99,6	98,7
2002	100,2	94,7	95,5	76,7	105,4	106,0	104,8	115,5	99,9	97,4
2003	100,3	97,9	98,9	73,7	105,8	100,6	102,9	122,8	97,1	96,3
2004	101,9	102,6	105,2	67,9	107,0	101,6	109,1	124,2	94,0	97,3
2005	100,8	104,6	110,5	60,2	106,3	99,3	110,0	125,0	91,0	96,5
2006	102,7	109,0	117,7	62,0	107,6	98,5	115,3	127,1	91,4	96,8
Veränderung gegenüber dem Vorjahr in Prozent										
2000	3,5	13,2	20,5	-8,7	4,1	2,2	11,2	5,4	3,5	1,3
2001	0,5	-3,3	-1,8	-15,2	3,3	5,5	-2,2	10,5	-0,4	-1,3
2002	-0,2	-2,1	-2,8	-9,6	2,0	0,5	7,1	4,5	0,2	-1,3
2003	0,1	3,4	3,6	-4,0	0,4	-5,2	-1,8	6,4	-2,8	-1,1
2004	1,5	4,8	6,3	-7,8	1,1	1,0	6,1	1,1	-3,2	1,1
2005	-1,1	1,9	5,1	-11,4	-0,6	-2,2	0,8	0,7	-3,1	-0,8
2006	1,9	4,3	6,4	3,0	1,2	-0,8	4,8	1,7	0,4	0,3
Erwerbstätige										
Tausend										
2000	1.064	149	131	140	733	192	69	117	107	249
2001	1.046	147	130	123	735	190	69	119	106	251
2002	1.025	143	127	109	732	188	66	122	105	251
2003	1.012	140	123	100	732	186	65	127	104	249
2004	1.016	137	120	95	745	191	65	134	102	254
2005	1.009	135	119	92	744	189	64	135	97	259
2006	1.015	136	121	90	751	189	64	140	97	262
Veränderung gegenüber dem Vorjahr in Prozent										
2000	-0,3	0,0	0,7	-7,8	1,4	1,8	2,5	1,5	-0,2	1,4
2001	-1,7	-1,3	-0,8	-12,1	0,4	-0,8	0,1	2,0	-0,4	0,9
2002	-2,0	-2,2	-2,0	-11,5	-0,4	-1,2	-3,7	2,7	-1,1	-0,1
2003	-1,3	-2,4	-3,3	-8,7	-0,1	-1,0	-1,1	3,8	-0,8	-0,6
2004	0,5	-2,3	-2,1	-4,6	1,8	2,4	-0,4	5,4	-2,7	1,9
2005	-0,8	-1,1	-1,0	-3,6	0,0	-0,7	-2,2	1,2	-4,1	1,9
2006	0,6	0,8	1,3	-1,7	0,9	0,0	-0,1	3,3	-0,4	1,1
2007 Q1	2,3	5,9	6,4	5,9	1,3	6,3

Quelle: Amt für Statistik Berlin-Brandenburg, eigene Berechnungen.

*) Ergebnisse des Arbeitskreises "Volkswirtschaftliche Gesamtrechnungen der Länder" und Arbeitskreis "Erwerbstätigenrechnung des Bundes und der Länder". Berechnungsstand: August 2006 / Februar 2007.

2. Ausgewählte saisonbereinigte*) Konjunkturdaten									
Zeitraum	Verarbeitendes Gewerbe					Bauhauptgewerbe			Einzelhandel
	Auftrags-eingänge	Umsatz insgesamt	Umsatz Inland	Umsatz Ausland	Be-schäftigte	Auftrags-eingänge	Baugew. Umsatz	Be-schäftigte	Umsatz Insgesamt
	2000=100	Mio Euro				Mio Euro			2003=100
2004 1.Vj	...	4.250,6	3.395,3	856,6	80.998	478,6	621,8	20.619	...
2004 2.Vj	...	4.298,1	3.364,3	924,6	80.648	390,3	582,4	19.893	...
2004 3.Vj	...	4.313,8	3.381,5	948,7	80.232	396,4	532,2	19.311	...
2004 4.Vj	...	4.316,7	3.353,5	961,4	80.198	441,1	486,4	18.775	...
2005 1.Vj	...	4.477,7	3.478,3	1.014,5	79.789	359,4	477,9	17.803	...
2005 2.Vj	...	4.520,9	3.515,1	981,8	79.361	386,1	501,3	17.731	...
2005 3.Vj	...	4.496,3	3.465,4	1.050,7	79.233	409,1	480,0	17.232	...
2005 4.Vj	...	4.604,4	3.573,9	1.054,2	79.111	374,2	492,3	16.766	...
2006 1.Vj	...	4.723,6	3.600,3	1.131,9	79.311	339,6	369,7	16.094	...
2006 2.Vj	...	5.007,7	3.741,3	1.261,5	80.075	373,6	521,6	16.895	...
2006 3.Vj	...	5.094,8	3.885,5	1.225,6	81.438	489,7	541,8	17.034	...
2006 4.Vj	...	5.391,4	4.051,3	1.322,6	82.731	446,7	594,5	17.173	...
2007 1.Vj	...	5.467,2	4.111,1	1.363,9	83.926	483,6	548,2	17.652	...
2007 2.Vj	...	5.611,1	4.183,1	1.415,4	84.946	429,4	552,3	16.851	...
2007 3.Vj
2007 4.Vj
Veränderung gegenüber dem Vorquartal in Prozent									
2005 1.Vj	...	3,7	3,7	5,5	-0,5	-18,5	-1,7	-5,2	...
2005 2.Vj	...	1,0	1,1	-3,2	-0,5	7,4	4,9	-0,4	...
2005 3.Vj	...	-0,5	-1,4	7,0	-0,2	6,0	-4,2	-2,8	...
2005 4.Vj	...	2,4	3,1	0,3	-0,2	-8,5	2,6	-2,7	...
2006 1.Vj	...	2,6	0,7	7,4	0,3	-9,2	-24,9	-4,0	...
2006 2.Vj	...	6,0	3,9	11,5	1,0	10,0	41,1	5,0	...
2006 3.Vj	...	1,7	3,9	-2,8	1,7	31,1	3,9	0,8	...
2006 4.Vj	...	5,8	4,3	7,9	1,6	-8,8	9,7	0,8	...
2007 1.Vj	...	1,4	1,5	3,1	1,4	8,3	-7,8	2,8	...
2007 2.Vj	...	2,6	1,8	3,8	1,2	-11,2	0,8	-4,5	...
2007 3.Vj
2007 4.Vj

Quelle: Ursprungswerte des Landesbetriebs für Datenverarbeitung und Statistik Brandenburg.

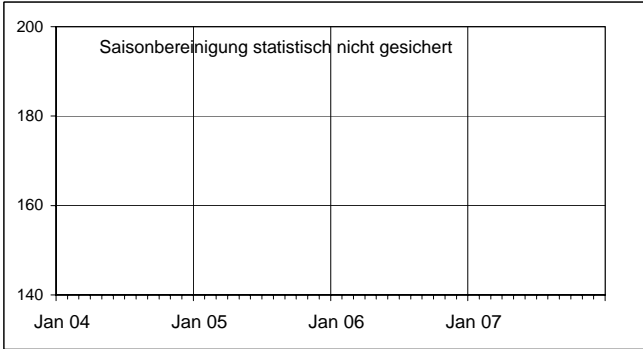
*) Saisonbereinigung nach dem Census-Verfahren X-12-ARIMA Version 0.2.10

(U.S. Census Bureau: http://www.census.gov/srd/www/x12a/x12down_pc.html#x12progXP).

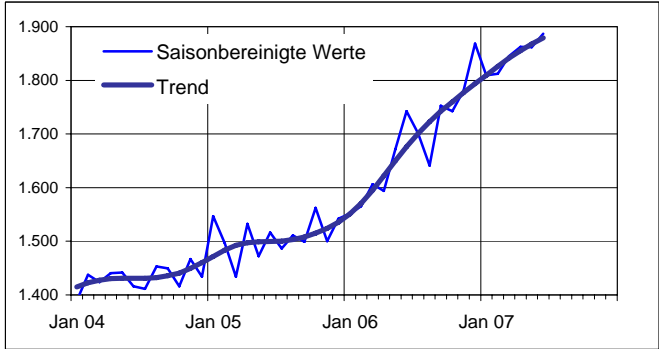
Die Saisonbereinigung umfasst auch die Ausschaltung von kalenderbedingten Unregelmäßigkeiten wie z.B. die Zahl der Arbeitstage.

2. Ausgewählte saisonbereinigte*) Konjunkturdaten

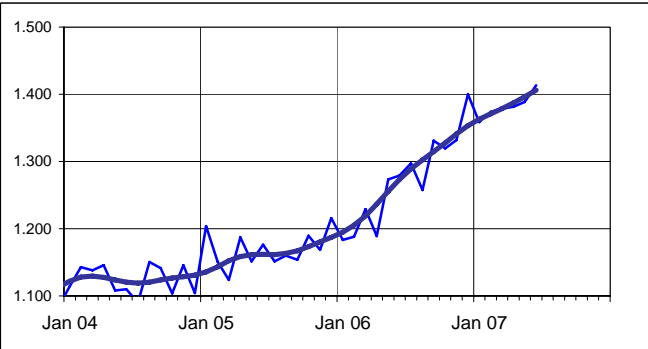
Auftragseingang im Verarbeitenden Gewerbe 2000=100



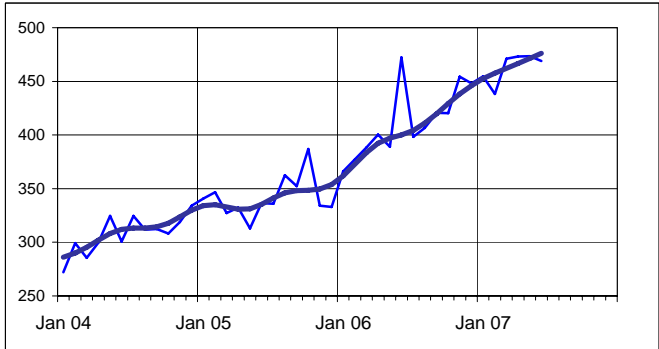
Umsatz im Verarbeitenden Gewerbe Mio Euro



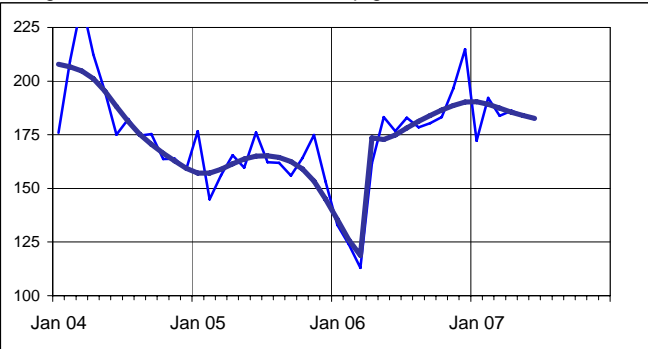
Inlandsumsatz im Verarbeitenden Gewerbe Mio Euro



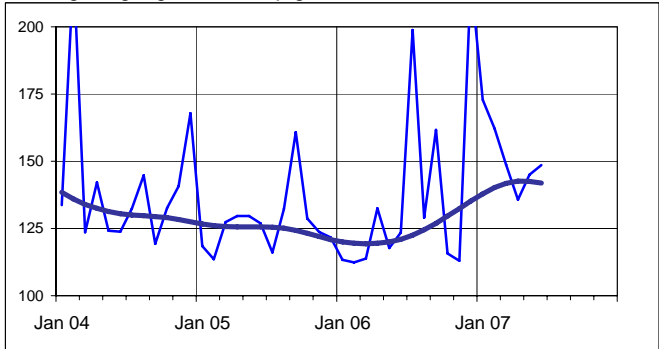
Auslandsumsatz im Verarbeitenden Gewerbe Mio Euro



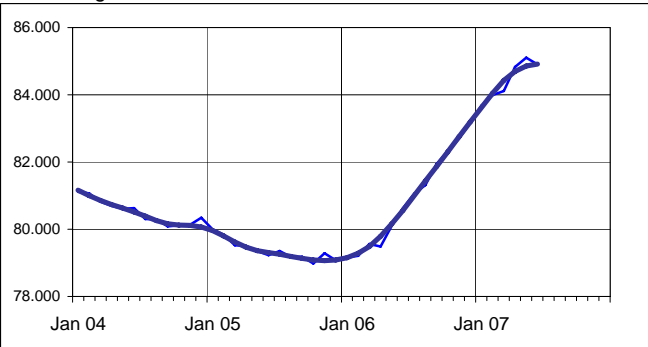
Baugewerblicher Umsatz im Bauhauptgewerbe Mio Euro



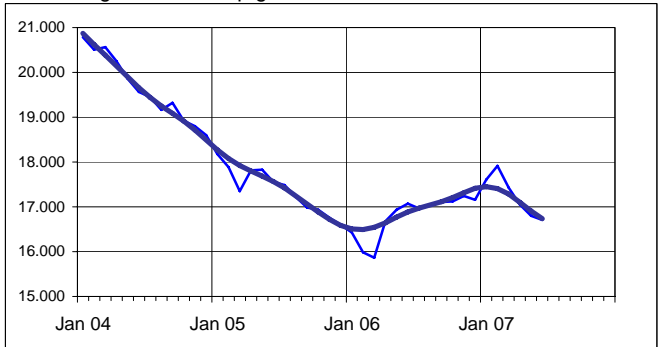
Auftragseingang im Bauhauptgewerbe Mio Euro



Beschäftigte im Verarbeitenden Gewerbe



Beschäftigte im Bauhauptgewerbe



*) Saisonbereinigung nach dem Census-Verfahren X-12-ARIMA Version 0.2.10

(U.S. Census Bureau: http://www.census.gov/srd/www/x12a/x12down_pc.html#x12progXP).

Die Saisonbereinigung umfaßt auch die Ausschaltung von kalenderbedingten Unregelmäßigkeiten wie z.B. die Zahl der Arbeitstage.

3. Arbeitsmarkt ¹⁾										
Zeitraum	registrierte Arbeitslose 2)	Arbeitslosenquote in vH aller zivilen Erwerbspersonen	ausgewählte arbeitsmarktpol. Maßnahmen				Offene Stellen	Sozialversicherungspflichtig Beschäftigte		
			Direkte Förderung regulärer Beschäftigung 3)	Sonstige Förderung		Ins-gesamt		darunter		
				Berufliche Weiterbildung / Trainingsmaßnah- me	ABM und trad. SAM			Arbeits- gelegen- heiten	Verar- beitendes Gewerbe	Handel, Verkehr, Dienstleis- tungen
Anzahl	Prozent	Anzahl	Anzahl	Anzahl	Anzahl	Anzahl	Anzahl	Anzahl	Anzahl	
1999	229 926	17,7	13 248	20 024	41 212		4 905
2000	223 637	16,7	17 208	24 337	36 205		4 734	799 831	115 449	537 805
2001	231 552	17,2	17 872	24 628	22 524		5 349	775 393	113 481	528 969
2002	242 486	17,8	20 507	21 854	21 360		6 400	749 535	109 891	516 315
2003	244 703	18,2	17 047	17 183	18 426	0	6 692	726 540	105 182	509 289
2004	249 660	18,6	25 796	10 753	13 288	8 148	5 833	709 754	103 550	502 755
2005	223 738	16,7	24 000	8 334	6 442	18 865	12 672	699 114	103 024	498 750
2006	205 373	15,4	21 876	7 074	5 178	15 138	14 433	714 968	108 915	505 502
2007										
2006 1.Vj	254 999	19,0	23 012	8 070	4 808	16.345	16 728	682 751	101 082	491 608
2006 2.Vj	219 338	16,5	24 095	7 829	5 465	17.881	21 245	705 763	104 232	497 786
2006 3.Vj	212 675	16,0	23 952	7 579	5 934	17.389	17 618	722 915	107 967	507 719
2006 4.Vj	205 373	15,4	21 876	7 074	5 178	15 138	14 433	714 968	108 915	505 502
2007 1.Vj	217 926	16,4	19 968	8 379	2 976	12 767	16 210	711 734	109 652	502 385
2007 2.Vj	195 667	14,5	20 035	6 916	3 070	12 869	14 286	726 800	111 800	509 300
2007 3.Vj *)	186 461	13,8	19 239	7 002	3 772	14 421	14 913	727 700	112 600	508 600
2007 4.Vj										
Veränderung gegenüber dem Vorjahreszeitraum										
2000	-6 289	-1,0	3 960	4 313	-5 007		- 171
2001	7 915	0,5	664	291	-13 681		615	-24 438	-1 968	-8 836
2002	10 934	0,6	2 635	-2 774	-1 164		1 051	-25 858	-3 590	-12 654
2003	2 217	0,4	-3 460	-4 671	-2 934	0	292	-22 995	-4 709	-7 026
2004	4 957	0,4	8 749	-6 430	-5 138	8 148	- 859	-16 786	-1 632	-6 534
2005	-25 922	-1,9	-1 796	-2 419	-6 846	10 717	6 839	-10 640	- 526	-4 005
2006	-18 365	-1,3	-2 124	-1 260	-1 264	-3 727	1 761	15 854	5 891	6 752
2007 *)	-26 214	-2,2	-4 713	- 577	-2 162	-2 968	-2 705	20 258	7 132	10 962
2006 1.Vj	-17 529	-1,3	-3 266	-2 004	-2 066	4 084	3 831	-4 451	- 342	759
2006 2.Vj	-20 048	-1,4	-1 242	- 154	779	- 38	7 316	6 848	1 470	5 702
2006 3.Vj	-8 887	-0,6	- 609	- 788	610	-2 825	2 067	11 794	3 531	8 975
2006 4.Vj	-18 365	-1,3	-2 124	-1 260	-1 264	-3 727	1 761	15 854	5 891	6 752
2007 1.Vj	-37 073	-2,7	-3 044	309	-1 832	-3 578	- 518	28 983	8 570	10 777
2007 2.Vj	-23 671	-2,0	-4 060	- 913	-2 395	-5 012	-6 959	21 037	7 568	11 514
2007 3.Vj *)	-26 214	-2,2	-4 713	- 577	-2 162	-2 968	-2 705	20 258	7 132	10 962
2007 4.Vj										

Quelle: Bundesagentur für Arbeit. *) Beschäftigte: Juli 2007.

1) Quartals- und Jahresendstände. 2) Ab Januar 2004 werden Teilnehmer in Eignungsfeststellungs- und Trainingsmaßnahmen (4.343) nicht mehr als arbeitslos gezählt. 3) Bis Ende 1999 nur Strukturanpassungsmaßnahmen in Wirtschaftsunternehmen. Quantitativ bedeutsam sind hier insbesondere Existenzgründungszuschüsse (Ich-AG), Überbrückungsgeld sowie Eingliederungszuschüsse sowie ab 2007 Gründungszuschüsse.

4. Produktion im Bergbau und Verarbeitenden Gewerbe ¹⁾								
Zeitraum	Insgesamt	darunter Produzenten von				nachrichtlich		
		Vorleistungsgütern	Investitionsgütern	Gebrauchsgütern	Verbrauchsgütern	Herstellung v. chemischen Erzeugnissen	Metallerzeugung u. -bearbeitung	Sonstiger Fahrzeugbau
Gewichtung	100,00	52,11	22,35	3,98	16,97	7,09	17,88	9,51
	2000=100							
1999
2000	100,0	100,0	100,0	100,0	100,0	100,0	100,0	100,0
2001	97,3	91,8	102,3	106,4	103,5	91,7	109,2	119,6
2002	94,3	92,9	87,3	106,6	103,7	94,0	110,4	77,6
2003	113,5	119,8	91,2	89,8	134,0	96,7	146,1	74,4
2004	125,2	131,9	105,8	93,5	144,6	113,6	172,3	74,7
2005	127,1	134,5	102,3	89,9	154,8	120,0	162,4	64,3
2006	142,2	156,3	109,9	77,3	169,8	136,1	180,9	72,0
2007								
2006 1.Vj	131,3	143,8	103,2	79,0	153,6	136,5	176,4	70,3
2006 2.Vj	141,7	157,2	113,3	65,3	163,2	134,0	186,8	84,3
2006 3.Vj	144,6	163,8	104,0	70,2	175,8	134,0	176,8	61,0
2006 4.Vj	151,1	160,6	119,2	94,8	186,6	139,8	183,5	72,4
2007 1.Vj								
2007 2.Vj								
2007 3.Vj								
2007 4.Vj								
	Veränderung gegenüber dem Vorjahreszeitraum in Prozent							
2000
2001	-2,7	-8,2	2,3	6,4	3,5	-8,3	9,2	19,6
2002	-3,1	1,1	-14,6	0,2	0,2	2,5	1,1	-35,2
2003	20,3	29,0	4,4	-15,7	29,2	2,9	32,4	-4,1
2004	10,3	10,1	16,1	4,2	8,0	17,4	17,9	0,5
2005	1,5	2,0	-3,4	-3,9	7,0	5,7	-5,7	-14,0
2006	11,9	16,2	7,5	-13,9	9,7	13,4	11,4	12,0
2007								
2006 1.Vj	11,7	16,8	9,0	-25,7	9,6	15,1	11,2	21,2
2006 2.Vj	11,2	17,1	9,7	-30,2	4,9	9,4	19,1	23,2
2006 3.Vj	13,1	18,7	4,2	-7,7	11,2	18,4	6,9	7,1
2006 4.Vj	11,6	12,5	7,0	13,5	12,9	11,2	8,7	-1,8
2007 1.Vj								
2007 2.Vj								
2007 3.Vj								
2007 4.Vj								

Quelle: Amt für Statistik Berlin-Brandenburg.

1) Volumenindex, Originalwert. Eigene Berechnungen aus gerundeten Monatswerten; Abweichungen durch Rundungen begründet.

5. Umsatz im Verarbeitenden Gewerbe ¹⁾								
Zeitraum	Bergbau, Steine,Erden, Verarbeiten- des Gewerbe	davon		darunter Produzenten von				nachr.
		Inlands- umsatz	Auslands- umsatz	Vor- leistungs- gütern	In- vestitions- gütern	Ge- brauchs- gütern	Ver- brauchs- gütern	Export- quote
Mio EUR								Prozent
1999	14 657,4	12 284,8	2 372,7	16,2
2000	15 852,6	13 008,0	2 844,6	17,9
2001	16 487,6	13 394,5	3 093,1	18,8
2002	16 642,5	13 639,1	3 003,4	7 079,7	3 683,5	644,0	2 716,9	18,0
2003	16 886,1	13 550,3	3 335,8	7 222,9	3 889,5	608,6	2 653,1	19,8
2004	17 888,7	14 184,7	3 704,0	7 968,1	4 219,5	...	2 667,5	20,7
2005	18 724,6	14 652,2	4 072,4	8 674,1	4 038,3	...	2 786,8	21,7
2006	20 702,6	15 817,5	4 885,1	10 288,7	4 295,7	...	2 908,3	23,6
2007								
2006 1.Vj	4 657,0	3 552,3	1 104,7	2 255,9	976,1	135,1	659,1	24,6
2006 2.Vj	5 226,7	3 956,7	1 270,0	2 588,0	1 103,1	114,0	739,7	25,1
2006 3.Vj	5 231,7	4 053,8	1 177,9	2 682,4	1 010,4	...	741,5	23,1
2006 4.Vj	5 587,2	4 254,8	1 332,4	2 762,5	1 206,0	169,8	768,0	24,6
2007 1.Vj	4 700,2	3 451,8	1 248,4	2 303,3	942,0	...	638,5	26,6
2007 2.Vj	5 012,7	3 669,4	1 343,3	2 415,9	1 074,9	...	679,0	26,8
2007 3.Vj								
2007 4.Vj								
Veränderung gegenüber dem Vorjahreszeitraum in Prozent								
2000	8,2	5,9	19,9	x
2001	4,0	3,0	8,7	x
2002	0,9	1,8	-2,9	x
2003	1,5	-0,7	11,1	2,0	5,6	-5,5	-2,3	x
2004	5,9	4,7	11,0	10,3	8,5	...	0,5	x
2005	4,7	3,3	9,9	8,9	-4,3	...	4,5	x
2006	10,6	8,0	20,0	18,6	6,4	...	4,4	x
2007 *)	12,8	12,0	15,3	15,7	9,9	...	13,4	x
2006 1.Vj	7,9	5,9	14,5	14,6	7,2	-21,3	0,8	x
2006 2.Vj	9,0	4,4	25,8	16,0	8,6	...	3,1	x
2006 3.Vj	12,0	11,0	15,3	20,1	6,6	...	5,1	x
2006 4.Vj	13,9	10,9	23,8	23,3	3,6	15,6	8,2	x
2007 1.Vj	14,3	12,6	19,1	18,6	8,8	...	15,5	x
2007 2.Vj	11,5	11,4	12,0	13,1	11,0	...	11,6	x
2007 3.Vj								
2007 4.Vj								

Quelle: Amt für Statistik Berlin-Brandenburg, eig. Berechnungen. *) Jahresangaben 2007 bis einschließlich Juni.

1) Ab 2007 Betriebe von Unternehmen mit 50 Beschäftigten und mehr.

6. Beschäftigte und Umsatzproduktivität im Bergbau und Verarbeitenden Gewerbe¹⁾

Zeitraum	Be- schäftigte insgesamt	darunter Produzenten von				Umsatz je Be- schäftigten insgesamt	darunter Produzenten von			
		Vor- leistungs- gütern	In- vestitions- gütern	Ge- brauchs- gütern	Ver- brauchs- gütern		Vor- leistungs- gütern	In- vestitions- gütern	Ge- brauchs- gütern	Ver- brauchs- gütern
Personen						EUR				
1999	90 885	161 275
2000	90 445	175 274
2001	89 527	184 164
2002	88 703	36 795	28 094	3 547	14 483	187 620	192 408	131 111	181 532	187 596
2003	86 858	35 870	27 586	3 259	14 370	194 410	201 365	140 995	186 765	184 626
2004	85 257	35 463	27 144	3 019	13 986	209 820	224 686	155 448	...	190 726
2005	84 043	35 515	26 140	2 924	13 939	222 799	244 242	154 488	...	199 932
2006	85 354	36 483	26 338	2 842	14 366	242 550	282 016	163 098	...	202 437
2007										
2006 1.Vj	83 032	35 552	25 376	2 789	13 913	54 158	63 453	38 466	48 458	47 372
2006 2.Vj	84 133	36 139	25 907	2 761	14 016	60 068	71 612	42 580	41 300	52 778
2006 3.Vj	86 463	36 892	26 747	2 840	14 702	58 852	72 708	37 777	...	50 434
2006 4.Vj	87 788	37 348	27 322	2 980	14 835	61 580	73 968	44 141	56 975	51 770
2007 1.Vj	71 579	29 597	22 788	2 463	11 559	65 664	77 824	41 338	...	55 244
2007 2.Vj	72 485	30 137	23 080	2 344	11 801	69 155	80 162	46 572	...	57 537
2007 3.Vj										
2007 4.Vj										
Veränderung gegenüber dem Vorjahreszeitraum in Prozent										
2000	-0,5	8,7
2001	-1,0	5,1
2002	-0,9	1,9
2003	-2,1	-2,5	-1,8	-8,1	-0,8	3,6	4,7	7,5	2,9	-1,6
2004	-1,8	-1,1	-1,6	-7,4	-2,7	7,9	11,6	10,3	...	3,3
2005	-1,4	0,1	-3,7	-3,1	-0,3	6,2	8,7	-0,6	...	4,8
2006	1,6	2,7	0,8	-2,8	3,1	8,9	15,5	5,6	...	1,3
2007 *)	6,0	3,8	10,3	6,1	7,5	6,5	11,4	-0,3	...	5,5
2006 1.Vj	-0,8	1,4	-3,9	-5,6	1,6	8,8	13,0	11,6	-16,6	-0,9
2006 2.Vj	0,6	2,5	-0,6	-6,5	1,4	8,4	13,2	9,2	...	1,6
2006 3.Vj	2,4	3,3	2,6	-3,5	3,3	9,4	16,3	3,9	...	1,8
2006 4.Vj	4,1	3,7	5,1	4,7	5,9	9,4	18,9	-1,4	10,4	2,2
2007 1.Vj	5,8	3,3	10,8	8,1	6,8	8,0	14,7	-1,8	...	8,1
2007 2.Vj	6,1	4,3	9,8	4,0	8,3	5,1	8,4	1,0	...	3,1
2007 3.Vj										
2007 4.Vj										

Quelle: Amt für Statistik Berlin-Brandenburg, eigene Berechnungen. *) Jahresangaben 2007 bis einschließlich Juni.

1) Einschließlich Bergbau und Gewinnung von Steinen u. Erden. Betriebe von Unternehmen mit im allgemeinen 20 Beschäftigten und mehr, ab 2007 Meldegrenze 50 Beschäftigte.

7. Auftragseingang (Volumenindex) im Verarbeitenden Gewerbe ¹⁾							
Zeitraum	Insgesamt	davon		davon Produzenten von			
		Inlandsaufträge	Auslandsaufträge	Vorleistungsgütern	Investitionsgütern	Gebrauchsgütern	Verbrauchsgütern
2000=100							
1999
2000	100,0	100,0	100,0	100,0	100,0	100,0	100,0
2001
2002	117,2	101,4	164,9	108,1	135,9	105,5	123,2
2003	111,2	102,7	137,0	111,7	112,7	98,1	113,6
2004	115,4	108,9	134,7	121,7	107,8	101,5	116,4
2005	121,4	109,6	156,7	130,5	111,2	95,5	129,0
2006	137,1	118,0	194,2	148,3	127,4	86,4	150,3
2007							
2006 1.Vj	132,5	113,0	191,0	140,6	127,1	84,4	152,2
2006 2.Vj	126,2	115,6	157,8	150,4	96,6	72,2	142,6
2006 3.Vj	148,8	118,7	239,1	149,0	159,3	83,2	160,0
2006 4.Vj	140,7	124,6	189,0	153,4	126,5	106,0	146,1
2007 1.Vj							
2007 2.Vj							
2007 3.Vj							
2007 4.Vj							
Veränderung gegenüber dem Vorjahreszeitraum in Prozent							
2000
2001
2002
2003	-5,1	1,3	-16,9	3,3	-17,1	-7,0	-7,8
2004	3,8	6,0	-1,7	9,0	-4,3	3,5	2,5
2005	5,2	0,6	16,3	7,2	3,2	-5,9	10,8
2006	12,9	7,7	23,9	13,6	14,6	-9,5	16,5
2007							
2006 1.Vj	17,9	6,9	44,3	15,1	30,0	-21,0	28,7
2006 2.Vj	7,7	3,8	17,6	14,7	-2,0	-23,8	14,4
2006 3.Vj	5,2	5,8	4,2	10,6	-1,3	-6,3	14,2
2006 4.Vj	22,8	14,1	44,3	14,5	45,0	15,7	10,0
2007 1.Vj							
2007 2.Vj							
2007 3.Vj							
2007 4.Vj							

Quelle: Amt für Statistik Berlin-Brandenburg.

1) Betriebe von Unternehmen mit im allgemeinen 20 Beschäftigten und mehr.

8. Auftragseingang und Umsatz im Baugewerbe ¹⁾										
Zeitraum	Auftragseingang				Beschäftigte	Baugewerblicher Umsatz				
	Bauhauptgewerbe				Bauhauptgewerbe					Ausbaugewerbe
	insgesamt	Wohnungs-bau	Gewerbl. u. industr. Bau	Öffentl. u. Straßenbau	insgesamt	insgesamt	Wohnungs-bau	Gewerbl. u. industr. Bau	Öffentl. u. Straßenbau	
	Mio Euro				Anzahl	Mio Euro				
1999	2 902,2	843,1	1 017,6	1 041,5	40 834	3 893,1	1 159,3	1 387,7	1 346,1	1 257,0
2000	2 600,2	642,8	998,4	959,0	36 675	3 348,2	879,7	1 206,6	1 261,9	1 010,1
2001	2 221,8	461,4	780,8	979,6	31 224	2 825,5	624,8	1 015,4	1 185,4	835,7
2002	2 221,2	374,5	858,4	988,3	26 595	2 631,8	492,7	1 038,0	1 101,1	745,1
2003	1 886,3	330,1	763,7	792,5	22 829	2 461,0	473,3	955,9	1 031,9	692,9
2004	1 686,4	285,9	667,4	733,1	19 628	2 177,8	419,5	855,7	902,7	619,3
2005	1 580,0	237,5	656,6	685,9	17 381	1 947,7	299,9	800,5	847,3	566,0
2006	1 678,3	330,1	642,8	705,4	16 820	2 120,0	377,5	882,1	860,4	609,5
2007										
2006 1.Vj	266,1	41,2	132,1	92,8	14 812	215,5	35,8	114,0	65,7	100,0
2006 2.Vj	428,1	70,6	169,3	188,2	16 740	493,3	88,6	201,8	202,9	147,0
2006 3.Vj	558,8	96,4	204,8	257,6	17 583	597,3	114,9	233,2	249,2	154,4
2006 4.Vj	425,3	121,8	136,6	166,8	18 146	813,9	138,2	333,1	342,6	208,2
2007 1.Vj	374,0	56,4	151,0	166,6	16 252	317,1	68,9	137,0	111,2	107,0
2007 2.Vj	493,6	90,2	188,2	215,2	16 675	524,4	101,9	215,5	206,9	141,9
2007 3.Vj										
2007 4.Vj										
Veränderung gegenüber dem Vorjahreszeitraum in Prozent										
2000	-10,4	-23,8	-1,9	-7,9	-10,2	-14,0	-24,1	-13,1	-6,3	-19,6
2001	-14,6	-28,2	-21,8	2,2	-14,9	-15,6	-29,0	-15,8	-6,1	-17,3
2002	0,0	-18,8	9,9	0,9	-14,8	-6,9	-21,1	2,2	-7,1	-10,8
2003	-15,1	-11,9	-11,0	-19,8	-14,2	-6,5	-3,9	-7,9	-6,3	-7,0
2004	-10,6	-13,4	-12,6	-7,5	-14,0	-11,5	-11,4	-10,5	-12,5	-10,6
2005	-6,3	-16,9	-1,6	-6,4	-11,4	-10,6	-28,5	-6,5	-6,1	-8,6
2006	6,2	39,0	-2,1	2,8	-3,2	8,8	25,9	10,2	1,6	7,7
2007 *)	25,0	31,1	12,5	35,9	4,4	18,7	37,3	11,6	18,4	0,8
2006 1.Vj	-6,3	-18,7	-4,5	-2,2	-9,8	-21,1	-37,3	-5,5	-31,0	-7,1
2006 2.Vj	-2,7	10,0	5,4	-12,5	-4,5	1,2	6,7	-1,3	1,4	8,7
2006 3.Vj	16,8	69,0	-1,0	20,2	-1,1	11,9	43,1	13,6	0,3	2,3
2006 4.Vj	12,6	85,7	-9,4	3,3	2,0	24,6	73,8	23,3	12,9	20,8
2007 1.Vj	40,6	36,8	14,3	79,6	9,7	47,2	92,4	20,2	69,2	7,0
2007 2.Vj	15,3	27,8	11,1	14,4	-0,4	6,3	15,1	6,8	2,0	-3,4
2007 3.Vj										
2007 4.Vj										

Quelle: Amt für Statistik Berlin-Brandenburg. *) 2007 bis einschließlich aktuellster Monat.

1) Betriebe mit 20 und mehr Beschäftigten.

9. Wohnungsbau							
Zeitraum	Baugenehmigungen (Wohnungen)	Auftragsbestand (Periodenende)	Baufertigstellungen (Wohnungen)		Umsatz der Baubetriebe ¹⁾ im Wohnungsbau	gel. Arbeitsstunden der Baubetriebe ¹⁾ im Wohnungsbau	nachrichtlich
			Anzahl	Mio Euro ²⁾			Mio Euro
1999	23 079	197,7	25 689	2 519,5	1 159,3	16 937	68,45
2000	16 630	159,4	21 041	2 128,4	879,7	13 702	64,20
2001	13 331	128,4	16 109	1 648,4	624,8	9 692	64,46
2002	12 162	101,7	13 980	1 449,6	492,7	6 748	73,01
2003	13 774	85,3	12 376	1 254,6	473,3	5 385	87,89
2004	10 856	69,5	11 053	1 201,0	419,5	4 496	93,30
2005	9 322	64,5	10 398	1 129,2	299,9	3 443	87,11
2006	9 377	91,7	10 685	1 100,4	377,5	3 338	113,09
2007							
2006 1.Vj	2 717	71,5	1 286	124,5	35,8	476	75,17
2006 2.Vj	2 762	87,1	1 109	115,7	88,6	899	98,53
2006 3.Vj	1 914	105,4	2 042	202,1	114,9	1 015	113,25
2006 4.Vj	1 984	91,7	6 248	658,1	138,2	948	145,77
2007 1.Vj	1 492	93,9			68,9	722	95,37
2007 2.Vj	1 754	119,2			101,9	832	122,53
2007 3.Vj							
2007 4.Vj							
Veränderung gegenüber dem Vorjahreszeitraum in Prozent							
2000	-27,9	-19,4	-18,1	-15,5	-24,1	-19,1	-6,2
2001	-19,8	-19,4	-23,4	-22,6	-29,0	-29,3	0,4
2002	-8,8	-20,8	-13,2	-12,1	-21,1	-30,4	13,3
2003	13,3	-16,2	-11,5	-13,5	-3,9	-20,2	20,4
2004	-21,2	-18,6	-10,7	-4,3	-11,4	-16,5	6,2
2005	-14,1	-7,2	-5,9	-6,0	-28,5	-23,4	-6,6
2006	0,6	42,1	2,8	-2,5	25,9	-3,0	29,8
2007 *)	-40,8				37,3	13,0	21,5
2006 1.Vj	7,6	11,5	-8,7	-20,6	-37,3	-23,7	-17,8
2006 2.Vj	2,3	23,2	-30,1	-31,9	6,7	-7,8	15,7
2006 3.Vj	-5,1	85,0	11,8	3,0	43,1	0,4	42,6
2006 4.Vj	-4,7	42,1	12,1	8,5	73,8	13,8	52,7
2007 1.Vj	-45,1	31,2			92,4	51,7	26,9
2007 2.Vj	-36,5	36,9			15,1	-7,5	24,3
2007 3.Vj							
2007 4.Vj							

Quelle: Amt für Statistik Berlin-Brandenburg, eigene Berechnungen. 2007 bis einschließlich aktuellster Monat.

1) Betriebe des Bauhauptgewerbes mit 20 und mehr Beschäftigten. 2) Veranschlagte Kosten der fertiggestellten neuen Wohngebäude.

10. Einzelhandel ¹⁾										
	Umsatz, real					Beschäftigte				
Zeitraum	Einzelhandel insgesamt ohne Kfz-Handel	darunter			Kfz-Handel, Reparaturen und Tankstellen	Einzelhandel insgesamt ohne Kfz-Handel	darunter			Kfz-Handel, Reparaturen und Tankstellen
		EH mit Waren verschied. Art	Apotheken, Fach-EH mit med. Artikeln u.s.w.	Sonstiger Fach-EH			EH mit Waren verschied. Art	Apotheken, Fach-EH mit med. Artikeln u.s.w.	Sonstiger Fach-EH	
	2003=100									
1999
2000
2001
2002
2003	100,0	100,0	100,0	100,0	100,0	100,0	100,0	100,0	100,0	100,0
2004
2005
2006	92,4	100,0	105,0	78,1	101,7
2007
2006 1.Vj
2006 2.Vj
2006 3.Vj
2006 4.Vj
2007 1.Vj
2007 2.Vj *)	88,2	97,2	103,3	72,7	89,8	101,1	116,6	101,9	86,8	103,4
2007 3.Vj
2007 4.Vj
	Veränderung gegenüber dem Vorjahreszeitraum in Prozent									
2000	-1,0	3,8	2,4	-4,6	...	-6,7	-1,6	1,6	-2,3	-2,3
2001	-1,3	-1,6	4,2	0,9	...	-0,2	-3,4	2,0	-1,9	-1,9
2002	1,1	6,4	6,8	-7,7	...	-3,7	5,8	0,6	-4,6	-4,6
2003	-0,6	1,5	5,3	-7,2	...	-2,0	-0,1	-1,5	-3,7	-3,7
2004	-1,3	-2,8	4,1	-1,8	2,4	-0,6	-0,7	0,8	-1,9	0,7
2005	-5,4	-8,7	5,6	-5,9	-0,3	-3,2	-5,2	-3,2	-4,6	1,6
2006	0,9	0,1	1,4	3,2	5,1	1,2	2,4	2,8	-0,1	0,6
2007 **)	-1,3	-0,7	1,2	-1,7	-7,7	1,6	2,5	2,0	0,4	2,1
2006 1.Vj
2006 2.Vj
2006 3.Vj
2006 4.Vj
2007 1.Vj
2007 2.Vj *)	-1,3	-0,7	1,2	-1,7	-7,7	1,3	2,0	2,8	0,1	2,9
2007 3.Vj
2007 4.Vj

Quelle: Landesbetrieb für Datenverarbeitung und Statistik Brandenburg.

*) Umsatz: Januar-Juni; Beschäftigte Juni 2007. **) Januar-Juni 2007.

1) Die Angaben sind den veröffentlichten vorläufigen Ergebnissen entnommen. Endgültige Zahlen wurden bisher nicht publiziert.

11. Gastgewerbe ¹⁾ und Fremdenverkehr											
Zeitraum	Umsatz, real				Beschäftigte				Fremdenverkehr		
	Gast- gewerbe ins- gesamt	darunter			Gast- gewerbe ins- gesamt	darunter			Gäste	Über- nach- tungen	Aus- lastung der Betten
		Beher- bergungs- gewerbe	Gast- stätten- gewerbe	Kantinen und Caterer		Beher- bergungs- gewerbe	Gast- stätten- gewerbe	Kantinen und Caterer			
	2003=100				2003=100				Tausend	Tausend	Prozent
1999	2 780	7 857	31,6
2000	2 955	8 387	33,5
2001	3 118	8 829	34,5
2002	2 941	8 501	32,0
2003	100,0	100,0	100,0	100,0	100,0	100,0	100,0	100,0	2 956	8 452	32,2
2004	3 054	8 501	32,1
2005	3 164	8 617	32,7
2006	93,5	103,5	89,2	99,3	3 229	8 835	33,4
2007											
2006 1.Vj	501	1 357	22,4
2006 2.Vj	984	2 580	37,3
2006 3.Vj	1 060	3 078	43,4
2006 4.Vj	684	1 819	28,6
2007 1.Vj	541	1 439	24,4
2007 2.Vj *)	102,0	109,8	99,0	98,6	1 021	2 687	38,7
2007 3.Vj											
2007 4.Vj											
	Veränderung gegenüber dem Vorjahreszeitraum in Prozent										Punkte
2000	-3,1	7,1	-4,3	-4,5	-0,9	6,3	-1,7	-5,8	11,5	7,0	0,7
2001	-1,8	15,7	-7,4	5,4	0,2	13,2	-5,5	15,7	5,5	5,3	1,0
2002	-9,1	-7,0	-11,2	-5,0	-1,1	4,3	-3,6	0,8	-5,7	-3,7	-2,6
2003	-2,5	-1,3	-3,4	0,7	1,0	1,4	-0,7	6,9	0,5	-0,6	0,3
2004	-2,9	-1,0	-4,2	2,4	3,1	5,2	3,0	5,9	3,3	0,6	-0,1
2005	0,1	1,8	-0,6	0,1	-2,2	1,4	-1,3	-8,4	3,6	1,4	0,6
2006	2,6	2,3	1,7	9,1	3,2	3,0	0,7	11,3	2,0	2,5	0,7
2007 **)	-0,7	5,4	-6,0	-0,2	-1,0	2,6	-5,9	3,7	5,2	4,8	1,8
2006 1.Vj	0,0	-1,1	-0,5
2006 2.Vj	-0,2	1,1	0,1
2006 3.Vj	4,4	4,4	1,8
2006 4.Vj	3,3	4,4	1,3
2007 1.Vj	8,0	6,0	2,0
2007 2.Vj *)	-0,7	5,4	-6,0	-0,2	-2,4	0,6	-6,9	1,3	3,8	4,2	1,5
2007 3.Vj											
2007 4.Vj											

Quelle: Amt für Statistik Berlin-Brandenburg, eigene Berechnungen.

Gastgewerbe: Januar-Juni 2007 (Umsatz) bzw. Juni 2007 (Beschäftigte). **) 2007 Januar-Juni.

1) Die Angaben zum Gastgewerbe sind den publizierten vorläufigen Ergebnissen entnommen. Endgültige Zahlen für das Gastgewerbe wurden bisher nicht veröffentlicht.

12. Außenhandel									
Zeitraum	Einfuhr insgesamt	Ausfuhr insgesamt	darunter						
			EU- Länder	darunter Euro-Zone	EFTA- Länder ¹⁾	NAFTA- Länder ¹⁾	übrige Länder Amerikas	ASEAN- Länder ¹⁾	übrige Länder Asiens
Mio Euro									
1999	4 153,0	3 408,1	1 623,6	1 247,0	115,1	508,5	50,3	33,5	289,0
2000	5 534,0	4 279,5	2 070,1	1 521,5	107,7	637,5	55,4	32,6	357,9
2001	5 964,4	4 632,6	2 117,4	1 529,0	192,9	920,8	51,0	31,3	319,5
2002	5 866,4	4 592,6	2 135,8	1 523,4	131,7	779,8	35,5	50,2	249,4
2003	5 717,7	5 098,1	2 439,3	1 886,8	157,1	852,1	39,0	32,6	275,4
2004	6 719,7	5 390,4	3 509,5	1 923,1	163,6	750,8	56,1	50,8	248,1
2005	8 547,1	6 658,6	4 675,1	2 523,1	186,8	728,1	73,4	58,1	252,5
2006	11 105,9	8 808,3	6 420,2	3 143,1	270,1	956,5	57,7	58,1	366,4
2007									
2006 1.Vj	2 711,1	1 774,5	1 258,7	633,4	65,2	227,2	10,1	12,5	73,1
2006 2.Vj	2 718,4	2 131,0	1 633,7	779,6	70,0	184,6	15,8	13,7	79,0
2006 3.Vj	2 729,1	2 243,4	1 639,7	827,6	63,9	216,7	15,6	14,2	99,5
2006 4.Vj	2 947,2	2 659,4	1 888,1	902,5	71,0	328,1	16,2	17,6	114,7
2007 1.Vj	2 803,0	2 668,2	1 953,1	1 088,7	64,6	312,2	19,6	26,6	112,8
2007 2.Vj	2 748,1	2 483,1	1 816,7	983,2	70,7	244,4	29,0	18,8	124,7
2007 3.Vj									
2007 4.Vj									
Veränderung gegenüber dem Vorjahreszeitraum in Prozent									
2000	33,3	25,6	27,5	22,0	- 6,4	25,4	10,0	- 2,6	23,8
2001	7,8	8,3	2,3	- 2,3	79,2	44,4	- 7,9	- 4,2	- 10,7
2002	- 1,6	- 0,9	0,9	- 0,4	- 31,7	- 15,3	- 30,4	60,5	- 21,9
2003	- 2,5	11,0	14,2	23,9	19,2	9,3	9,9	- 35,0	10,4
2004	17,5	5,7	5,8	3,7	4,2	- 11,9	43,7	55,9	- 9,9
2005	27,2	23,5	33,2	31,2	14,1	- 3,0	30,8	14,3	1,8
2006	29,9	32,3	37,3	19,6	44,6	31,4	- 21,4	- 0,1	45,1
2007 *)	2,2	31,9	29,1	45,5	0,1	35,2	87,7	72,7	56,1
2006 1.Vj	52,9	25,2	28,4	13,0	87,6	53,5	7,2	-31,2	31,0
2006 2.Vj	23,0	28,0	44,9	20,8	61,9	-7,1	42,4	1,2	28,8
2006 3.Vj	25,8	26,3	30,5	14,5	5,7	6,4	111,1	-9,6	33,4
2006 4.Vj	23,1	47,7	46,3	30,6	47,2	84,6	-64,4	65,3	88,9
2007 1.Vj	3,4	50,4	53,5	70,5	-0,8	37,4	93,7	111,9	54,3
2007 2.Vj	1,1	16,5	10,2	25,2	1,0	32,4	83,8	37,0	57,7
2007 3.Vj									
2007 4.Vj									

Quelle: Amt für Statistik Berlin-Brandenburg. Ab 2006 vorläufige Angaben. *) Jahresangaben 2007 Januar-Juni.

1) EFTA-Länder: Island, Norwegen, Liechtenstein, Schweiz; NAFTA-Länder: USA, Kanada, Mexiko; ASEAN-Länder: Myanmar, Thailand, Laos, Vietnam, Indonesien, Malaysia, Brunei, Singapur, Philippinen.

13. Preisindex für die Lebenshaltung										
Zeitraum	Ins- gesamt	darunter								
		Nahrungs- mittel und alkohol- freie Getränke	Alkohol. Getränke, Tabak- waren	Bekleidung und Schuhe	Wohnung, Wasser, Strom, Gas, etc.	Haushalts- geräte, Möbel, etc.	Verkehr	Nach- richten- übermitt- lung	Freizeit, Unterhal- tung und Kultur	Andere Waren und Dienst- leistungen
Gewicht in ‰	1000	103,35	36,73	55,09	302,66	68,54	138,65	25,21	110,85	70,23
2000 = 100										
1999	98,5	101,2	99,1	99,6	97,0	100,3	94,9	112,3	99,5	97,7
2000	100,0	100,0	100,0	100,0	100,0	100,0	100,0	100,0	100,0	100,0
2001	102,2	106,3	101,6	100,0	101,9	100,1	103,0	94,1	100,8	104,1
2002	103,4	106,7	105,3	100,1	102,1	101,1	104,9	95,7	102,0	106,6
2003	104,4	106,7	111,4	99,2	103,0	101,6	107,1	96,4	101,2	110,3
2004	106,4	106,9	119,3	99,5	104,2	101,2	109,4	95,6	100,3	113,5
2005	108,9	108,2	129,5	100,2	107,5	101,6	114,4	94,3	100,5	114,3
2006	111,1	110,8	134,0	101,0	110,6	102,3	117,8	91,5	101,2	116,3
2007										
2006 1.Vj	110,3	109,7	132,5	100,0	110,0	101,9	116,6	92,2	100,3	115,6
2006 2.Vj	111,1	111,2	132,9	101,0	110,6	102,0	119,2	91,8	99,8	116,2
2006 3.Vj	111,4	111,2	133,1	99,2	110,9	102,3	118,8	91,2	102,1	116,5
2006 4.Vj	111,7	111,0	137,6	103,9	110,9	103,2	116,4	90,8	102,7	116,8
2007 1.Vj	112,4	112,3	138,1	102,1	111,5	104,6	118,3	91,8	101,6	118,8
2007 2.Vj	113,0	113,5	138,4	103,0	111,6	104,8	121,5	91,8	100,8	119,0
2007 3.Vj *)	113,7	114,2	138,3	99,9	112,2	104,7	122,1	91,6	104,1	119,0
2007 4.Vj										
Veränderung gegenüber dem Vorjahreszeitraum in Prozent										
2000	1,5	-1,2	0,9	0,4	3,1	-0,3	5,4	-11,0	0,5	2,4
2001	2,2	6,3	1,6	0,0	1,9	0,1	3,0	-5,9	0,8	4,1
2002	1,2	0,4	3,6	0,1	0,2	1,0	1,8	1,7	1,2	2,4
2003	1,0	0,0	5,8	-0,9	0,9	0,5	2,1	0,7	-0,8	3,5
2004	1,9	0,2	7,1	0,3	1,2	-0,4	2,1	-0,8	-0,9	2,9
2005	2,3	1,2	8,5	0,7	3,2	0,4	4,6	-1,4	0,2	0,7
2006	2,0	2,4	3,5	0,8	2,9	0,7	3,0	-3,0	0,7	1,7
2007 *)	1,8	2,4	4,1	2,1	1,2	2,6	1,8	0,0	1,3	2,5
2007										
2006 1.Vj	2,3	1,3	3,6	0,4	3,6	0,6	5,0	-3,2	0,3	1,3
2006 2.Vj	2,4	1,7	4,0	0,9	3,3	0,0	5,3	-3,2	0,5	1,8
2006 3.Vj	1,8	3,2	2,7	0,6	2,6	0,8	1,8	-3,4	0,9	2,0
2006 4.Vj	1,7	3,4	3,7	1,5	2,1	1,5	-0,1	-2,3	1,2	2,0
2007 1.Vj	1,9	2,4	4,2	2,1	1,4	2,6	1,5	-0,4	1,3	2,8
2007 2.Vj	1,7	2,1	4,1	2,0	0,9	2,7	1,9	0,0	1,0	2,4
2007 3.Vj *)	1,9	2,7	4,0	2,1	1,2	2,4	1,7	0,4	1,7	2,2
2007 4.Vj										

Quelle: Amt für Statistik Berlin-Brandenburg. *) Juli-August. 2007 bis einschl. August.

14. Gewerbeanzeigen ¹⁾										
Zeitraum	Gewerbe-anmeldungen	darunter			Neu-errichtungen	Gewerbe-abmeldungen	darunter			darunter
		Handel, Tankstellen, Reparaturen	Gastgewerbe	Dienstleistungen für Unternehmen			Handel, Tankstellen, Reparaturen	Gastgewerbe	Dienstleistungen für Unternehmen	
Nr. der WZ93		G	H	K			G	H	K	
1999	24.163	7.620	2.439	3.884	20.149	21.245	7.335	2.564	2.776	16.430
2000	22.407	6.945	2.143	3.737	18.964	19.882	6.862	2.426	2.727	16.126
2001	21.394	6.224	2.093	4.061	18.126	19.793	6.490	2.171	3.055	15.869
2002	20.275	5.923	1.900	4.567	16.953	18.194	5.842	1.899	3.181	14.448
2003	24.012	6.677	1.864	6.249	20.790	17.058	5.294	1.716	3.471	13.659
2004	30.163	8.018	2.095	7.844	26.183	18.245	5.594	1.720	3.828	14.258
2005	26.310	7.117	2.023	6.250	22.074	20.755	6.248	1.917	4.551	16.212
2006	25.499	6.826	1.879	6.208	20.955	21.279	6.391	1.869	4.731	16.834
2007										
2006 1.Vj	6.649	1.861	491	1.586	5.325	5.893	1.821	480	1.259	4.512
2006 2.Vj	7.091	1.805	547	1.738	5.947	4.854	1.489	451	1.062	3.834
2006 3.Vj	5.755	1.563	417	1.439	4.798	4.847	1.367	425	1.140	3.900
2006 4.Vj	6.004	1.597	424	1.445	4.885	5.685	1.714	513	1.270	4.588
2007 1.Vj	6.359	1.668	483	1.505	5.154	5.989	1.757	470	1.247	4.748
2007 2.Vj	5.781	1.415	475	1.356	4.858	4.877	1.367	452	1.081	3.909
2007 3.Vj										
2007 4.Vj										
Veränderung gegenüber dem Vorjahreszeitraum in Prozent										
2000	-7,3	-8,9	-12,1	-3,8	-5,9	-6,4	-6,4	-5,4	-1,8	-1,9
2001	-4,5	-10,4	-2,3	8,7	-4,4	-0,4	-5,4	-10,5	12,0	-1,6
2002	-5,2	-4,8	-9,2	12,5	-6,5	-8,1	-10,0	-12,5	4,1	-9,0
2003	18,4	12,7	-1,9	36,8	22,6	-6,2	-9,4	-9,6	9,1	-5,5
2004	25,6	20,1	12,4	25,5	25,9	7,0	5,7	0,2	10,3	4,4
2005	-12,8	-11,2	-3,4	-20,3	-15,7	13,8	11,7	11,5	18,9	13,7
2006	-3,1	-4,1	-7,1	-0,7	-5,1	2,5	2,3	-2,5	4,0	3,8
2007	-11,6	-15,9	-7,7	-13,9	-11,2	1,1	-5,6	-1,0	0,3	3,7
2006 1.Vj	2,2	2,8	6,5	0,3	-2,4	12,3	13,8	0,6	8,3	10,7
2006 2.Vj	6,4	5,4	-2,8	8,4	6,0	-0,6	2,4	1,6	-6,3	0,6
2006 3.Vj	-11,1	-11,3	-18,4	-5,0	-12,1	1,5	-4,9	-8,0	15,6	4,2
2006 4.Vj	-9,9	-12,9	-13,1	-6,9	-12,0	-2,8	-2,4	-3,9	0,1	0,1
2007 1.Vj	-4,4	-10,4	-1,6	-5,1	-3,2	1,6	-3,5	-2,1	-1,0	5,2
2007 2.Vj	-18,5	-21,6	-13,2	-22,0	-18,3	0,5	-8,2	0,2	1,8	2,0
2007 3.Vj										
2007 4.Vj										

Quelle: Amt für Statistik Berlin-Brandenburg.

1) Ohne Automatenaufsteller und Reisegewerbe.