

Informationsveranstaltung Zahlungsverkehr und Kontoführung



Oktober 2007

AGENDA I

1. Zahlungsverkehrsbetrieb

- RTGS^{plus}/TARGET
- Hausbankverfahren
- EMZ/STEP2

2. TARGET2

- Aktuelles aus dem TARGET2-Projekt, Stand der Testaktivitäten, Migration, Entgelte
- Leitwegsteuerung im Hausbankverfahren, Registrierung indirekter Teilnehmer

3. SEPA

- Aktueller Stand der SEPA-Vorbereitungen
- Zahlungsabwicklung über den EMZ/SEPA-Clearer, Entgelte
- SEPA-Tests mit dem EMZ/SEPA-Clearer

AGENDA II



4. Modernisierung der Kommunikationsinfrastruktur

5. ISE-Einführung

Oktober 2007

Informationsveranstaltung Zahlungsverkehr und Kontoführung

3



1 Zahlungsverkehrsbetrieb

- RTGS^{plus}/TARGET
- Hausbankverfahren
- EMZ/STEP2

Oktober 2007

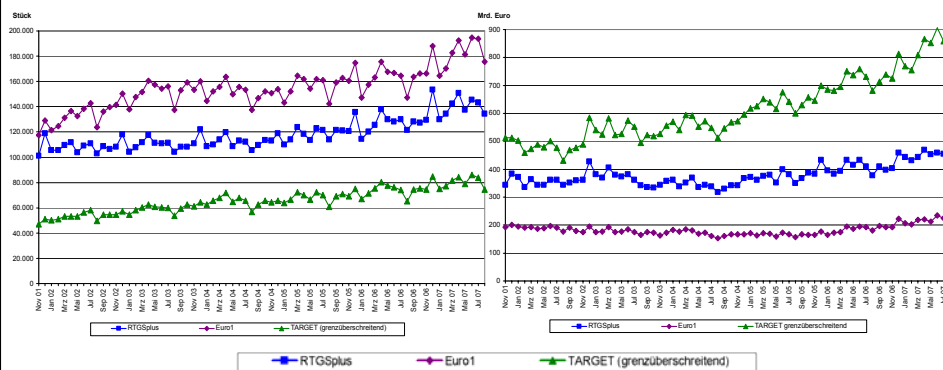
Informationsveranstaltung Zahlungsverkehr und Kontoführung

4

Entwicklung des Euro-Individualzahlungsverkehrs

Stück - arbeitstägl. Durchschnitt

Beträge - arbeitstägl. Durchschnitt

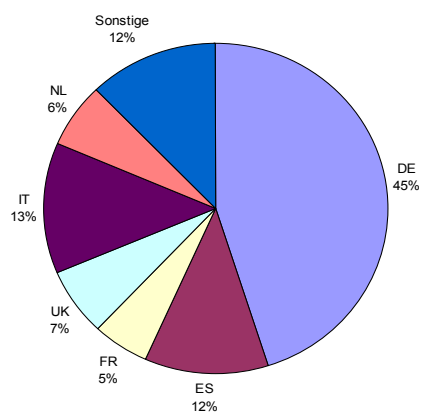


Oktober 2007

Informationsveranstaltung Zahlungsverkehr und Kontoführung

5

Stückzahlen-Anteile der nationalen RTGS-Systeme an TARGET



- national und grenzüberschreitend -
arbeitstägl. Durchschnitt (Januar - Juni 2007):
356.756 Stück

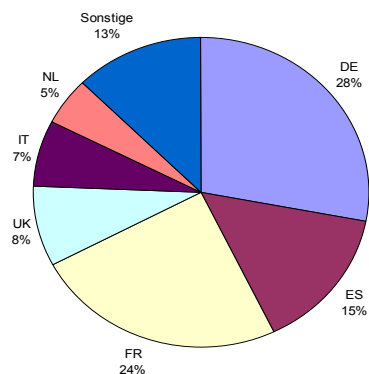
In Position "Sonstige" zusammengefasst:	
AT	4,1%
BE	2,1%
DK	0,1%
ECB	0,0%
FI	0,4%
GR	1,8%
IE	1,5%
LU	1,0%
PT	1,3%
SE	0,0%

Oktober 2007

Informationsveranstaltung Zahlungsverkehr und Kontoführung

6

Betrags-Anteile der nationalen RTGS-Systeme an TARGET



- national und grenzüberschreitend -
 arbeitstäglicher Durchschnitt (Januar - Juni 2007):
 2.331,3 Mrd. Euro

In Position "Sonstige" zusammengefasst:	
AT	1,4%
BE	3,9%
DK	0,6%
ECB	1,1%
FI	0,9%
GR	1,4%
IE	1,2%
LU	1,5%
PT	0,5%
SE	0,0%

Oktober 2007

Informationsveranstaltung Zahlungsverkehr und Kontoführung

7

HBV: Entwicklung der verarbeiteten Zahlungen (arbeitstäglicher Durchschnitt)



Monat	Zahlungen gesamt		von RTGS ^{plus} /TARGET		von Korrespondenten	
	Stück	Mrd. EUR	Stück	Mrd. EUR	Stück	Mrd. EUR
Sep 06	20.780	263,4	5.285	140,8	515	12,2
Okt 06	20.579	259,0	5.108	138,8	577	14,1
Nov 06	20.902	255,6	5.169	135,9	543	11,0
Dez 06	24.016	279,4	6.374	147,4	590	11,9
Jan 07	20.741	271,0	5.171	142,4	455	11,7
Feb 07	21.050	268,3	5.457	142,0	493	11,8
Mrz 07	21.783	274,9	5.738	146,2	495	11,3
Apr 07	22.878	295,6	5.741	158,4	508	13,5
Mai 07	20.592	294,7	5.151	156,3	466	12,7
Jun 07	21.612	291,1	5.410	154,3	457	12,5
Jul 07	21.856	279,6	5.285	147,8	469	13,6
Aug 07	20.732	301,3	4.982	159,7	446	13,5

Oktober 2007

Informationsveranstaltung Zahlungsverkehr und Kontoführung

8

EMZ/STEP2 Informationen zum EMZ-Betrieb im Jahr 2007



■ Verarbeitete Zahlungen in Mio. Stück

□ Januar bis August 2007	1.574,63
▪ davon Überweisungen	696,88
▪ davon Einzüge	877,75
□ Tagesdurchschnitt	9,32
□ Spitzenwert (03.01.07)	27,75



EMZ

Die Alternative
im Massenzahlungsverkehr

■ Veränderungen zu 2006:

	+ 3,68 %
□ Überweisungen	+ 2,35 %
□ Einzüge	+ 4,76 %

■ Anteil DFÜ August 2007 (2006)

□ Eingang:	98,56 % (82,62 %)
□ Ausgang	99,20 % (95,94 %)



Oktober 2007

Informationsveranstaltung Zahlungsverkehr und Kontoführung

9

EMZ/STEP2 Anbindung der Bundesbank an STEP2 der EBA



Zahlungen von STEP2 an EMZ			
	Stückzahl gesamt	Ø Stückzahl je Tag	Ø Betrag je Zahlung
September 2006	117.610	5.600	€ 2.643
Oktober 2006	125.745	5.716	€ 2.725
November 2006	135.389	6.154	€ 2.604
Dezember 2006	136.516	7.185	€ 2.517
Januar 2007	134.221	6.101	€ 2.507
Februar 2007	128.689	6.434	€ 2.466
März 2007	150.583	6.845	€ 2.532
April 2007	134.028	7.054	€ 2.702
Mai 2007	145.056	6.907	€ 2.690
Juni 2007	139.235	6.630	€ 2.786
Juli 2007	144.159	6.553	€ 2.884
August 2007	141.301	6.144	€ 2.838

Zahlungen von EMZ an STEP2			
	Stückzahl gesamt	Ø Stückzahl je Tag	Ø Betrag je Zahlung
September 2006	281.333	13.397	€ 1.415
Oktober 2006	292.499	13.929	€ 1.626
November 2006	304.795	13.854	€ 1.696
Dezember 2006	312.763	16.461	€ 1.623
Januar 2007	321.849	14.630	€ 1.661
Februar 2007	310.902	15.545	€ 1.593
März 2007	335.178	15.235	€ 1.730
April 2007	319.398	16.810	€ 1.721
Mai 2007	328.648	16.432	€ 1.785
Juni 2007	338.781	16.132	€ 1.669
Juli 2007	334.573	15.208	€ 1.748
August 2007	331.507	14.413	€ 1.756

Oktober 2007

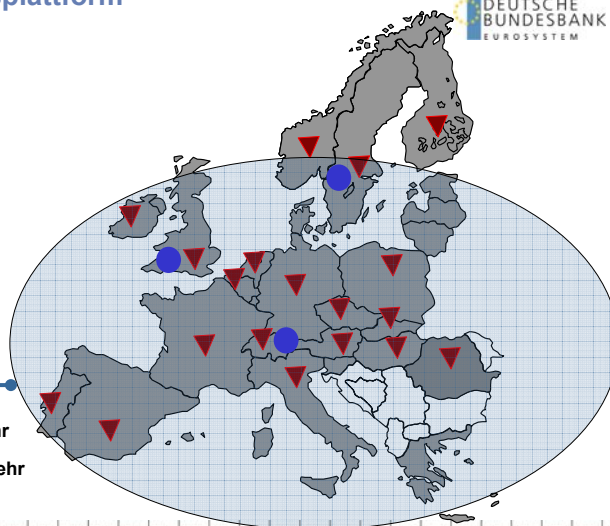
Informationsveranstaltung Zahlungsverkehr und Kontoführung

10

2 TARGET2

- Aktuelles aus dem TARGET2-Projekt, Stand der Testaktivitäten, Migration, Entgelte
- Leitwegsteuerung im Hausbankverfahren, Registrierung indirekter Teilnehmer

TARGET2-Einheitsplattform



- ▼ Massenzahlungsverkehr
- Individualzahlungsverkehr

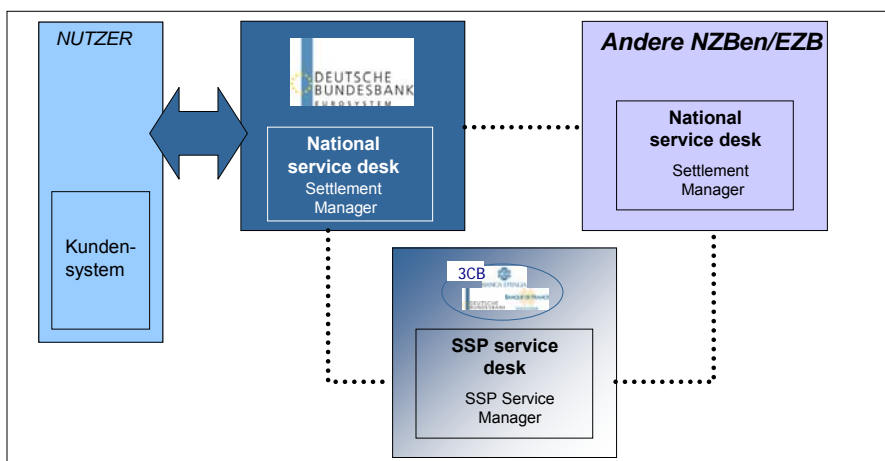
TARGET2 Ländermigration

Migrationsgruppen

Gruppe 1	Gruppe 2	Gruppe 3	Gruppe 4
19. Nov. 2007	18. Feb. 2008	19. Mai 2008	15. Sept. 2008
Österreich	Belgien	Dänemark	
Zypern	Finnland	Estland	
Deutschland	Frankreich	EZB	Notfallfenster
Lettland	Irland	Griechenland	
Litauen	Niederlande	Italien	
Luxemburg	Portugal	Polen	
Malta	Spanien		
Slowenien			

- SK, CZ und HU nehmen erst mit Einführung des Euro in ihren Ländern teil
- UK und SE nehmen (zunächst) nicht teil

Rolle der BBk in TARGET2



Nationale Migrationsprofile

- <http://www.target2.bundesbank.de>
- **Situation mit Migration auf SSP**
 - Nutzung der verschiedenen Module durch NZB
 - Wo werden welche Geschäfte abgewickelt?
 - Ansprechpartner
- **Hinweis auf spätere Änderungen**
- **Zusatzinformationen für Nebensystem-Verrechnung**

Version: 1.0 (01/07)

National migration profile for Germany

The TARGET2 single shared platform (SSP) offers several options to a central bank and its banking community. The national migration profile offers a structured summary of the options offered by the relevant central bank. It is a "snapshot" of the situation in the country concerned on the date of its migration to the SSP.

For further information on any proprietary components indicated, please contact the central bank in question. Information on all SSP components is provided in the current version of the UDS.

Contact details	
Central Bank	DEUTSCHE BUNDESBANK
National RTGS service code	RTP
Contact person*	CRM Payment Service & Account Keeping
Phone	+49 69 9566 3177
Fax	+49 69 9566 50 8477
Email	crm.payment@bundesbank.de

Migration date

Which date is foreseen for the migration? (in country window)

Accounting system

Which accounting system(s) will be used? (PIA-PIIA)

Other relevant sub-responses: (SIP-CRM) (indicate that line to PIA) (for additional reserve requirements in Country window to keep an account as one PIA. Additionally, direct participants in TARGET2 will have an RTGS account in the PIA)

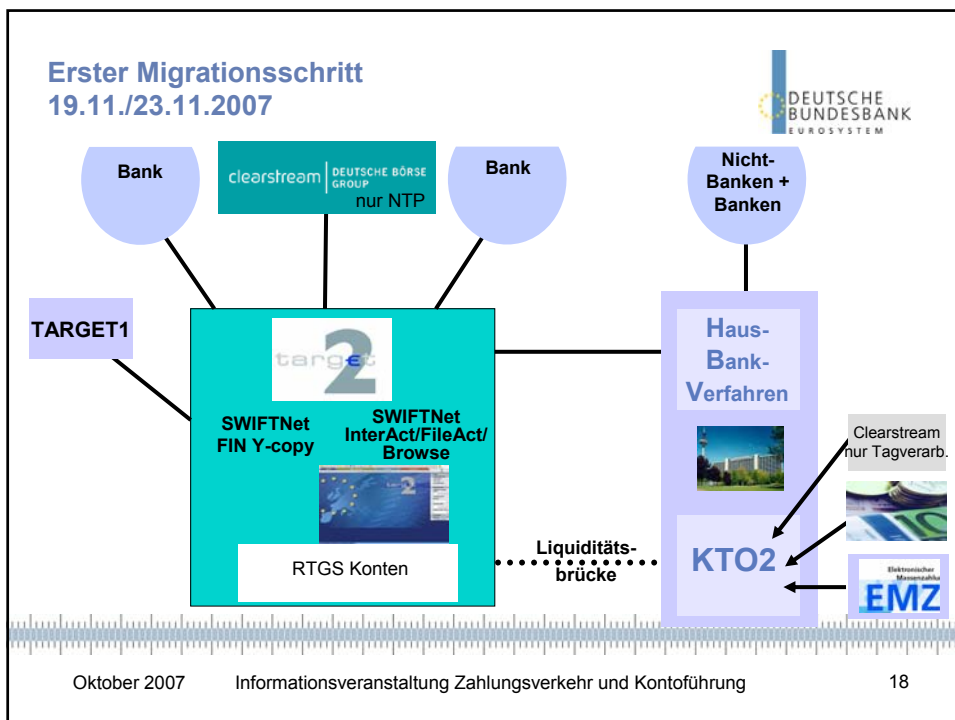
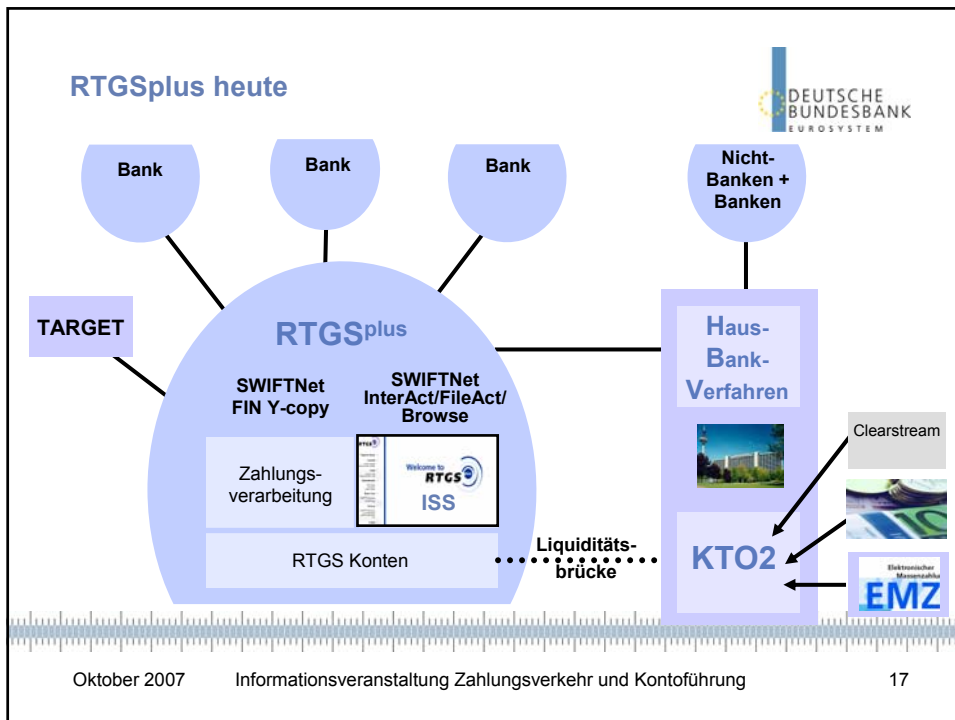
If PIA is indicated, which of the following features will be available from the RCM?

<input type="checkbox"/> Balance information
<input type="checkbox"/> Liquidity transfer
<input type="checkbox"/> Forward rates

multiple selection possible

Aktueller Stand der Testaktivitäten

- Zahlungsverarbeitung sehr stabil
- Verfügbarkeit des ICM („Information and Control Module“) in der Vergangenheit teilweise nicht ganz zufriedenstellend, z. T. verzögertes Antwortzeitverhalten
→ Problem wurde gelöst
- Verzögerungen im Bereich der Tagesendeverarbeitung
→ Tagesabschluss künftig in weitaus engerem Zeitrahmen
→ Optimierungsmaßnahmen wurden umgesetzt
- Hoher Durchsatz und gute Antwortzeiten bei internen Performance-Tests
- Positive Ergebnisse der „performance and failover tests“ (Produktionsanlage)
- Nächste Möglichkeit der Teilnahme an TARGET2:
 - 4. Februar 2008 (für Institute, die die Tests nicht abschließen konnten)
 - 5. Mai 2008 (für neue Interessenten; kick-off: Dezember 2007)
- Rund 140 TARGET2-Teilnehmer über TARGET2-BBk



Was ändert sich für Teilnehmer am Hausbankverfahren?

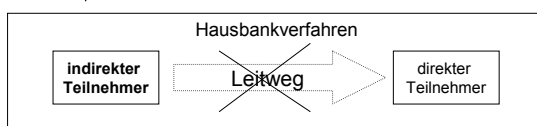


- **Keine Änderung** gegenüber der heutigen Teilnahme an RTGS^{plus} über das Hausbankverfahren (gilt auch für die Einreichungsmodalitäten für Zahlungsaustauschdateien)
- Zeitlicher Unterschied beim **Versand des Kontoauszugs als Tagesendauszug über EKI** (Elektronische Kontoinformation): Statt um 21 Uhr erfolgt der Versand mit Einführung von TARGET2 **schon um 19 Uhr** (ab 23.11.)

Leitwegsteuerung im HBV - heutige Situation (1)



- **Zahlungseingang aus RTGS^{plus} zugunsten eines indirekten Teilnehmers** (über ein anderes Institut als die Bundesbank registriert)



Wenn die **Gutschrift auf dem Bundesbank-Konto** des **indirekten** Teilnehmers erfolgen soll...

- ➔ ...muss die **Leitwegsteuerung** gemäß RTGS^{plus}-Regel durch entsprechende Belegung in der Zahlungsverkehrsnachricht **ausgeschaltet werden**.
(Vorstellen eines bestimmten BBk-BIC)

Leitwegsteuerung im HBV - heutige Situation (2)

- Zahlungseingang aus RTGS^{plus} zugunsten eines indirekten Teilnehmers (über ein anderes Institut als die Bundesbank registriert)

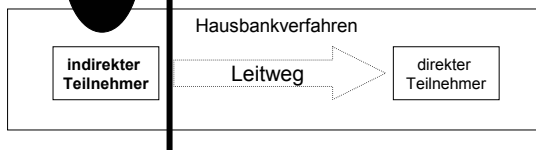
target.

RTGS



Wird die **Leitwegsteuerung nicht ausgeschaltet** (durch die entsprechende Belegung in der Zahlungsverkehrsnachricht)...

→ ...erfolgt die **Gutschrift** auf dem **RTGS^{plus}-Konto** des **direkten Teilnehmers** (Irrläufer, Repair)



Oktober 2007

Informationsveranstaltung Zahlungsverkehr und Kontoführung

21

Leitwegsteuerung im HBV - künftige Situation (1)

- Zahlungseingang aus TARGET2 zugunsten eines indirekten Teilnehmers (über ein anderes Institut als die Bundesbank registriert)

target2



Wird die **Leitwegsteuerung nicht ausgeschaltet** (durch die entsprechende Belegung in der Zahlungsverkehrsnachricht)...

→ ...erfolgt die **Gutschrift** auf dem **Bundesbank-Konto** des **direkten Teilnehmers**



Oktober 2007

Informationsveranstaltung Zahlungsverkehr und Kontoführung

22

Leitwegsteuerung im HBV - künftige Situation (2)



- Mit Einführung von TARGET2 werden alle im HBV (BIC: MARKDEFF) eintreffenden Zahlungen durchgebucht!
- Dadurch werden aber auch ggf. bestehende HBV-Leitwege beachtet!



ggf. Buchung auf Heimatkonto des direkten Teilnehmers

Leitwegsteuerung im HBV - künftige Situation (3)



Soll die Gutschrift...

- ...im Einzelfall auf dem Bundesbank-Konto des indirekten Teilnehmers erfolgen, ist die HBV-Leitwegsteuerung
 - durch Vorstellen des BICs der kontoführenden Bundesbank-Filiale (MARKDEF1...) oder des BICs der Bundesbank-Zentrale (MARKDEFF) auszuschalten.
- ...immer auf dem Bundesbank-Konto des indirekten Teilnehmers erfolgen, ist die Herausnahme der HBV-Leitwegsteuerung zu beantragen.
 - Siehe auch Rundschreiben Nr. 50/2007 (05.09.2007)
 - Vordruck 4052 „Antrag auf Leitwegänderung (HBV)“
- Bisher haben 4 (von potenziell über 3.000) Instituten ihre Leitwege umgestellt...

Registrierung indirekter Teilnehmer (1)



Ca. 70 % der potentiellen indirekten **TARGET2-Teilnehmer über das Hausbankverfahren der Bundesbank** (Verrechnung über MARKDEFF) haben noch keine Registrierung bei uns veranlasst.

=> **Die Registrierung kann mit einem formlosen Schreiben beantragt werden.** In dem Antrag ist der BIC für die indirekte Teilnahme und ggf. die weiteren BICs, die dem BIC des indirekten Teilnehmers zugeordnet werden sollen, ihre Adresse, ein/e Ansprechpartner/in sowie ein Konto für den Einzug der Registrierungsgebühr anzugeben.

=> **Weitere Informationen: siehe Rundschreiben Nr. 48/2007**

Registrierung indirekter Teilnehmer (2)



Auch die Meldungen von **indirekten Teilnehmern, die über Kreditinstitute an TARGET2** teilnehmen werden (u.a. Meldungen von Landesbanken für die angeschlossenen Sparkassen), sind noch nicht komplett. Direkte Teilnehmer haben ihre indirekten Teilnehmer mit dem Vordruck 4000 und einer EXCEL-Datei (diese wurde den direkten Teilnehmern am 23.08.2007 per Mail (TARGET2: Informationen zur Kundentestphase #13 bereitgestellt) anzumelden. Das Meldeformular kann von der TARGET2-Website (Benutzer-Name „target2“, Kennwort „eurosystem“) heruntergeladen werden

<http://www.target2.bundesbank.de/migration/de/registrierung/teilnahmeformulare.htm>

„Main form for indirect PM participants“ – Vordruck 4000

TARGET2-Entgelte (1)

Option A (Periodische Fixgebühr und Transaktionspreis)

Monatliche Fixgebühr EUR 100,00
Einheitspreis EUR 0,80

Option B (Periodische Fixgebühr und Transaktionspreis)

Monatliche Fixgebühr EUR 1.250,00

Band	Monatliche Stückzahl	Transaktionen Kumuliert	EUR Preis
1	10.000	10.000	0,60
2	15.000	25.000	0,50
3	25.000	50.000	0,40
4	50.000	100.000	0,20
5	mehr als 100.000		0,125

TARGET2-Entgelte (2)

■ Während der Migrationsphase (November 2007 – Mai 2008) gelten die gleichen Preise wie heute

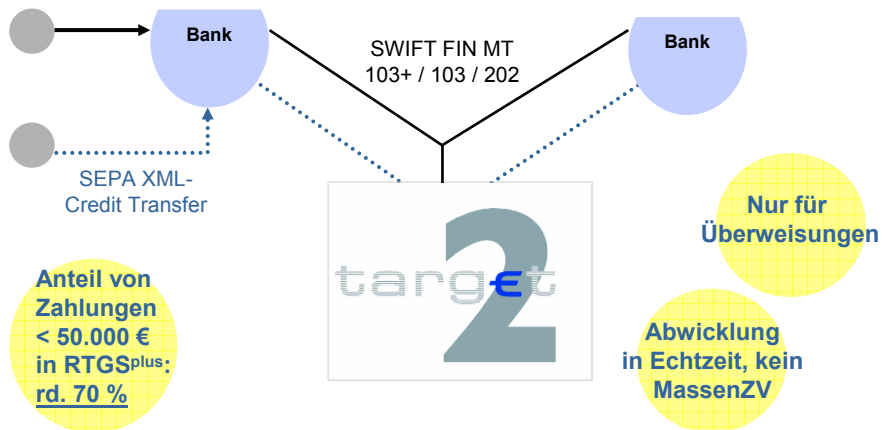
- z. B. für Zahlungen innerhalb TARGET2-Bundesbank die RTGS^{plus}-Preise
- der neu in das Leistungsgebot aufgenommene MT 204 (in der SSP) wird zum gleichen Entgelt wie Überweisungen abgerechnet, und zwar beim Zahlungspflichtigen (entscheidend ist, wie bei Überweisungen, wo die Belastungsbuchung stattfindet)
- im HBV gelten ebenfalls die heutigen Entgelte weiter

■ Für November 2007 sind für direkte Teilnehmer zwei Rechnungen vorgesehen

- vom 1. bis 16. November 2007
- vom 19. bis 30. November 2007
- HBV-Teilnehmer unverändert eine Monatsrechnung

■ Ab Mai 2008 gelten die einheitlichen TARGET2-Entgelte; die HBV-Entgelte sind neu zu kalkulieren

Mögliche Weiterentwicklung von TARGET2



3 SEPA

- Aktueller Stand der SEPA-Vorbereitungen
- Zahlungsabwicklung über den EMZ/SEPA-Clearer, Entgelte
- SEPA-Tests mit dem EMZ/SEPA-Clearer



- **Einheitlicher Euro-Zahlungsverkehrsraum, ohne Differenzierung zwischen nationalen und grenzüberschreitenden Zahlungen**
- **Entwicklung gemeinsamer Instrumente, Standards und Infrastrukturen**
- **Zahlungen innerhalb des Euroraums sollen ebenso effizient und sicher werden wie heute auf nationaler Ebene**
- **Stufenweise Einführung**
 - Zum 28. Januar 2008 Verfügbarkeit der **neuen SEPA-Überweisung (SCT)**
 - Flächendeckende Einführung der SEPA-Lastschrift erst nach Umsetzung der Richtlinie über Zahlungsdienste in nationales Recht, vorheriges Angebot durch Banken allerdings möglich
 - Unumkehrbarkeit durch Erreichen einer kritischen Masse (Ende 2010)
- **Marktgetriebener Ansatz: Hauptakteur Europäisches Kreditgewerbe (EPC)**
- **Unterstützend: Europäische Kommission und Eurosystem**

Aktueller Stand der Vorbereitungen



- **SEPA-Überweisung: Start zum 28. Januar 2008**
- **Verfahrensbeschreibungen:**
Vom EPC verabschiedete Version 2.3 der Rulebooks für SEPA Überweisung und Lastschrift vom 19. Juni 2007 maßgeblich für Implementierung des Überweisungsverfahrens
- **Datenformate:** Implementation Guidelines Version 2.3 vom 19. Juni 2007 maßgeblich für Implementierung des Überweisungsverfahrens
- Der Dateiaustausch von SEPA-Überweisungen zwischen dem SEPA-Clearer und den am Verfahren teilnehmenden Kreditinstituten **erfolgt im Interbankenformat**
- Die **Technischen Spezifikationen** sowie die detaillierten Verfahrensregeln des SEPA-Clearers stehen auf der Homepage der Deutschen Bundesbank (http://www.bundesbank.de/zahlungsverkehr/zahlungsverkehr_sepa.php) zur Verfügung

Aktueller Stand der Vorbereitungen



- **SEPA-Lastschriften: Einführungstermin noch offen**
- **Weitere Erweiterungen im Leistungsangebot bei Lastschriften**
 - Entwicklung einer zusätzlichen Variante für Geschäftskunden (B2B)
 - Entwicklung eines elektronischen Mandats
 - Rulebook für B2B-Lastschriften zurzeit in der Diskussion

- **Gemeinsamer Rechtsrahmen**

Richtlinie über Zahlungsdienste wird Ende des Jahres durch den EU-Rat endgültig verabschiedet und im EU-Amtsblatt veröffentlicht. Umsetzung in nationales Recht bis spätestens November 2009

Aktueller Stand der Vorbereitungen Offene Fragen



- **Voraussetzung für die SEPA-Verarbeitung bei Banken** sind bestandene Tests und Zeichnung der Adherence Agreements
- **Zeichnungsprozess**
 - ZKA wirkt als NASO** (National Adherence Support Organisation)
 - Formale Zeichnung der Beitrittserklärung (Adherence Agreement) **bis 14. Dezember 2007**
- Bei allen SEPA-Zahlungen ist die **Angabe von IBAN und BIC** (Überweisender und Begünstigter) **zwingend** erforderlich, d. h. auch bei inländischen SEPA-Zahlungen
- **Umstellung von Stammdaten von Großanwendern:** automatisierte Umstellung von Bankleitzahl/Kontonummer nach IBAN und BIC wird zurzeit im ZKA geprüft
- **Übertragung der Lastschriftmandate** von altem deutschen Verfahren **auf das SEPA-Verfahren** ist nach derzeitigem Kenntnisstand aufgrund rechtlicher Probleme **nicht möglich** (wird noch untersucht)

SEPA-EMZ Grundzüge der Abwicklung von SEPA-Zahlungen über den SEPA-Clearer des EMZ ab 28.01.2008



- Keine Änderung im EMZ-Verfahren
- **Der SEPA-Clearer ist eine eigenständige Verarbeitungskomponente des EMZ**
- Bei der Erstellung der Verfahrensspezifikationen für den SEPA-Clearer wurden die Spezifikationen der Euro Banking Association (EBA) und die Anforderungen des ZKA berücksichtigt
- **Zum Start von SEPA werden**
 - die **SEPA Core-Services** unterstützt, die in den Referenzdokumenten des **European Payments Council (EPC)** beschrieben sind
 - **seitens der Bundesbank** keine optionalen Dienste (**Additional Optional Services – AOS**) angeboten → dies ist ggf. für eine Ausbaustufe geplant
 - **zunächst nur Überweisungen (SEPA Credit Transfer – SCT)** unterstützt
- **Der Abwicklungsbeginn von Lastschriften (SEPA Direct Debit – SDD) hängt vom Zeitplan des Zeichnungsprozesses für die SDD Adherence Agreements ab** (Abschluss des Zeichnungsprozesses: voraussichtlich Mitte 2008)

Abwicklung von SEPA-Zahlungen für Kreditinstitute über den SEPA-Clearer des EMZ ab 28.01.2008 (1)



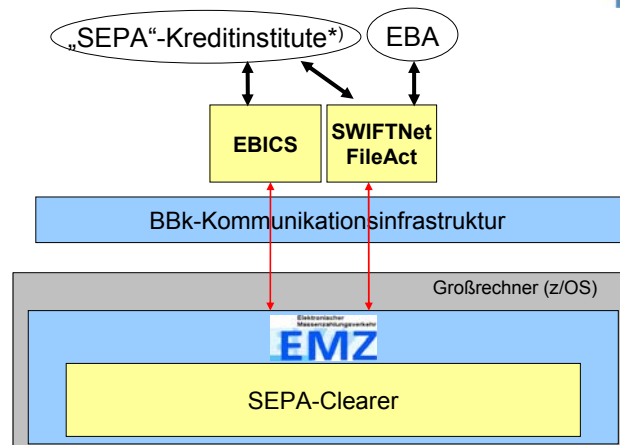
- Kreditinstitute reichen SEPA-Zahlungen **direkt in den SEPA-Clearer** ein
- Folgende Einreichungskanäle stehen zur Verfügung:
 - **SWIFTNet FileAct** oder
 - **EBICS**
- **Am 28.01.2008 können**
 - im **morgendlichen Verarbeitungsfenster (bis 12:00 Uhr)** mit dem Interbank Settlement Date 28.01.2007
 - im **abendlichen Verarbeitungsfenster (nach 12:00 Uhr)** mit dem Interbank Settlement Date 29.01.2007Zahlungsdateien des Typs **pacs.008.001.01** (SEPA-Überweisung) oder **pacs.004.001.01** (Return = Rückgabe nach dem Settlement durch das endbegünstigte Kreditinstitut) in den SEPA-Clearer eingereicht werden
- Einreichungen am 25.01.2008 mit dem Interbank Settlement Date 28.01.2008 sind nicht möglich

Abwicklung von SEPA-Zahlungen für Kreditinstitute über den SEPA-Clearer des EMZ ab 28.01.2008 (2)



- Es findet **keine Cross-Reference-Prüfung** zwischen der originären SEPA-Überweisung und einer Return-Nachricht statt
- **Dateistruktur:**
 - File
 - Bulk (max. 999 in einem File bei Einlieferung, genau 1 bei Auslieferung)
 - Transaction Information (max. 100.000 in einem Bulk)

Abwicklung von SEPA-Zahlungen für Kreditinstitute über den SEPA-Clearer des EMZ ab 28.01.2008 (3)



* Zeichnung der Adherence Agreements muss erfolgt sein

Abwicklung von SEPA-Zahlungen für Kreditinstitute über den SEPA-Clearer des EMZ ab 28.01.2008 (4)



- Ein- und Auslieferungen aus dem SEPA-Clearer erfolgen ausschließlich elektronisch per DFÜ
- Im Back-up-Fall ist der **originäre Ein- und Auslieferungskanal** zu nutzen (für Kreditinstitute gibt es kein Datenträger- oder Beleg-Backup)
- Eine **Konvertierung** in die Altformate (DTA oder MT 103+) ist im Interbankenverkehr derzeit nicht vorgesehen
- Die **Leitwegsteuerung von SEPA-Zahlungen erfolgt auf Basis des BIC**
- Zum 28.01.2008 stehen dazu folgende Abwicklungswege zur Verfügung
 - **SEPA-Clearer intern** oder
 - **STEP2-System der EBA (SCT-Service)**
 - Die **Unterstützung weiterer Abwicklungswege ist für die Zukunft nicht ausgeschlossen**

Abwicklung von SEPA-Zahlungen für Kreditinstitute über den SEPA-Clearer des EMZ ab 28.01.2008 (5)



Verarbeitung/Leitwegsteuerung von SEPA-Zahlungen im SEPA-Clearer Sonderfall „Europäischer Leitweg“

- **Europaweit tätige Kreditinstitute konzentrieren ihren Zahlungsfluss u.U. bei der EBA**
- **Voraussetzungen:**
 - Entsprechende Registrierung von Filialen/Tochterunternehmen als indirekte Teilnehmer bei der EBA
 - Zeichnung der Adherence Agreements durch alle Beteiligten
- **Mögliche Schwierigkeit bei Verrechnung auf ein Zentralinstitut im europäischen Ausland:**
 - Vermeintlich nur „nationale“ SEPA-Zahlungen werden „grenzüberschreitend“ über die EBA ausgeliefert
 - Ist das überweisende KI bei der EBA nicht als indirekter Teilnehmer registriert, wird die Zahlung zurückgewiesen
- **Folge: Die Zahlung kann nicht über den SEPA-Clearer im SEPA-Format platziert werden**
- **Mögliche Lösung: Einreichung der Zahlung im DTA-Format in den EMZ, oder im MT103+ - Format über den EMZ und den XCT Service der EBA**
- **Konzentration des Zahlungsflusses ist natürlich auch durch die Teilnahme am SEPA-Clearer möglich**

Exkurs: Meldepflicht bei SEPA-Zahlungen in Deutschland



- Meldefreigrenze: 12.500,- EUR
- Grundsatz: Direkte Meldung des Meldepflichtigen an Bundesbank mittels Z4
- Meldepflicht besteht für Zahlungen vom Konto eines Gebietsansässigen auf das Konto eines Gebietsfremden (oder umgekehrt)
 - Dabei ist es unerheblich, auf welchem Weg die Zahlung abgewickelt wird (Zahlungen über den europäischen Leitweg werden nicht anders behandelt als reine Inlandszahlungen)

Oktober 2007

Informationsveranstaltung Zahlungsverkehr und Kontoführung

41

Abwicklung von SEPA-Zahlungen für Kreditinstitute über den SEPA-Clearer des EMZ ab 28.01.2008 (6)



- Ausnahme bei Auslieferungen:
 - Zu Beginn von SEPA können Kreditinstitute in Ausnahmefällen Ausdrucke erhalten, wenn sie hierfür einen formlosen Antrag mit der Angabe der arbeitstäglich zu erwartenden Stückzahl bei Z 1 stellen
 - Das Angebot gilt **nur für Kreditinstitute**, die technisch noch nicht in der Lage sind SEPA-Zahlungen zu verarbeiten, gleichwohl jedoch die Adherence Agreements gezeichnet haben
 - Das Angebot ist auf **ca. 3 Monate** nach Beginn von SEPA befristet
 - Unanbringliche Zahlungen (Returns) können ebenfalls beleghaft eingereicht werden
 - Für diese Leistung wird ein **Zusatzentgelt** erhoben
 - 0,25 Euro für den Ausdruck
 - 0,30 Euro für Erfassung beleghafter Rückgaben

Oktober 2007

Informationsveranstaltung Zahlungsverkehr und Kontoführung

42

Abwicklung von SEPA-Zahlungen für Kreditinstitute über den SEPA-Clearer des EMZ ab 28.01.2008 (7)



- Der SEPA-Clearer basiert auf einem Phasenkonzept, wobei ein Bearbeitungstag im SEPA-Clearer aus drei Phasen besteht
 - taggleiche Verarbeitung
 - Abwicklung der EBA-Zahlungen
 - Übernachtverarbeitung
- Einreichungen sind montags bis freitags „rund um die Uhr“ (d.h. von 0-24 Uhr) möglich; (bei der Einreichung über SWIFTNet FileAct ist jedoch ein Wartungsfenster von 01.00 Uhr bis 01.30 Uhr zu beachten → hier werden keine Zahlungen angenommen)
- Es gilt ausschließlich der **TARGET- Kalender**
- Buchungen erfolgen nach dem **Bruttoprinzip**
- Jeder Teilnehmer erhält zum Abschluss einer jeden Verarbeitungsphase eine Zusammenstellung (**Daily Reconciliation Report for Credit Transfers (DRC)**) der geschäftstäglich eingereichten und ausgelieferten SCT-Bulks

Das Phasenkonzept des SEPA-Clearers (1)



Einreichungen von SCT

1.	Einreichungsfenster	20.00 Uhr am Tag D-1 bis 12.00 Uhr am Tag D
	Buchungszeit	ab ca. 12.15 Uhr am Tag D
2.	Einreichungsfenster (nur durch EBA im Rahmen der untertägigen Verarbeitung)	12.00 Uhr am Tag D bis 15.15 Uhr am Tag D
	Buchungszeit	ab ca. 15.30 Uhr (Buchungstag D)
3.	Einreichungsfenster	12.00 Uhr am Tag D bis 20.00 Uhr am Tag D
	Buchungszeit	ab ca. 20.15 Uhr (Buchungstag D+1*)

* mit Beginn vom TARGET2 wird der nächste Geschäftstag im Kontoführungssystem bereits gegen 19.00 Uhr eröffnet

Das Phasenkonzept des SEPA-Clearers (2)

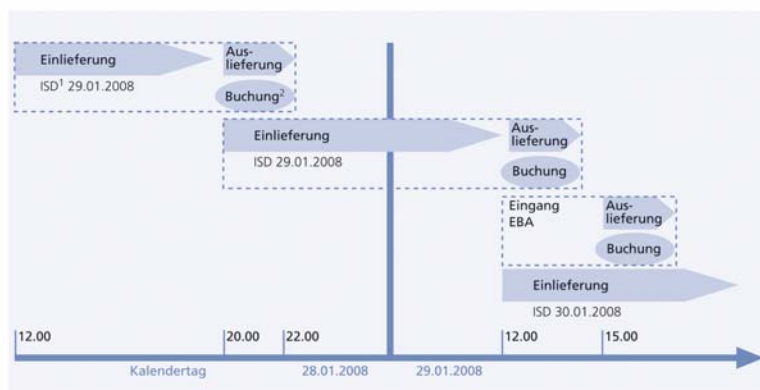
Auslieferungen von SCT

Auslieferungen aus dem SEPA-Clearer erfolgen grundsätzlich am Tage der Einlieferung zum Abschluss einer jeden Verarbeitungsphase

1.	Auslieferungsfenster	ab ca. 12.15 Uhr am Tag D (einschließlich Auslieferungen aus der Übernachtverarbeitung der EBA)
	Buchungszeit	ab ca. 12.30 Uhr am Tag D
2.	Auslieferungsfenster (nur EBA-Zahlungen)	ab ca. 15.15 Uhr am Tag D (nur Auslieferungen aus der untertägigen Verarbeitung der EBA)
	Buchungszeit	ab ca. 15.30 Uhr am Tag D
3.	Auslieferungsfenster	ab ca. 20.15 Uhr am Tag D
	Buchungszeit	ab ca. 20.30 Uhr (Buchungstag D+1)

Das Phasenkonzept des SEPA-Clearers (3)

Abwicklung von SEPA-Überweisungen über den SEPA-Clearer



¹ ISD = Interbank Settlement Date ² Buchung unter dem nächsten Geschäftstag (29.01.2008)

Abwicklung von SEPA-Lastschriften im SEPA-Clearer des EMZ (1)



- **Verfügbarkeit der SEPA Direct Debit (SDD) im EMZ voraussichtlich ab Mitte 2008**
- **Es werden nachfolgende Geschäftsfälle unterstützt:**
 - Erst- bzw. Einmal-Lastschriften, Originalnachricht: müssen der Zahlstelle mindestens fünf TARGET-Geschäftstage vor Fälligkeit vorliegen (Settlementdate TD*-5)
 - Folge-Lastschriften, Originalnachricht: müssen der Zahlstelle mindestens zwei TARGET-Geschäftstage vor Fälligkeit vorliegen (Settlementdate TD*-2)
 - Erst-, Einmal- bzw. Folge-Lastschriften, Originalnachricht: dürfen der Zahlstelle maximal 14 Kalendertage vor Fälligkeit zugeleitet werden. (Settlementdate CD**-14)
 - R-Transaktionen vor und nach Settlement, vom Zahlungspflichtigen, der Zahlstelle oder dem Einreicher initiiierbar

* TD = TARGET Day ** CD = Calendar Day

Abwicklung von SEPA-Lastschriften im SEPA-Clearer des EMZ (2)



- Annahmeschluss im morgendlichen Verarbeitungsfenster 10:00 Uhr (Settlementdate TD-5 / TD-2 / CD-14), im abendlichen Verarbeitungsfenster 20:00 Uhr (Settlementdate TD-6 / TD-3 / CD-14)
- Für Ein- und Auslieferung gilt: je Bulk genau ein Interbank-Settlement-Date, innerhalb eines Bulks können sowohl Einmal-, als auch Erst- und Folgelastschriften sein
- Beim Transport der eigentlichen Zahlungsinformation werden auch die relevanten Daten des Mandats der Lastschrift übermittelt. Mandatsdaten und Lastschrift bilden eine logische Einheit
- Die Verbuchung von ein- und ausgelieferten SDD-Zahlungen erfolgt am Interbank-Settlement-Date zum Beginn des Geschäftstages
- Ausweis im Kontoauszug

Abwicklung von SEPA-Lastschriften im SEPA-Clearer des EMZ (3)

Abwicklung von SEPA-Lastschriften über den SEPA-Clearer



¹ am angegebenen Interbank Settlement Date

Gläubiger-Identifikationsnummer im SEPA-Lastschriftverfahren (1)

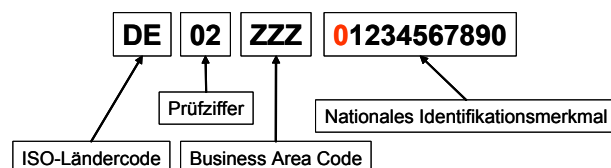
- Bereits derzeit in vielen europäischen Ländern im Einsatz, in Deutschland jedoch bislang unbekannt
- Zweck: Kontounabhängige, eindeutige Identifizierbarkeit des Lastschriftgläubigers (**Einreicher**)
- Ermöglicht (in Verbindung mit der Mandatsreferenznummer) eine eindeutige Identifizierbarkeit eines Mandats einer Lastschrift anhand **automationsfähiger** Daten
- Die Vergabe einer Gläubiger-Identifikationsnummer stellt **keine formelle Zulassung** zum SEPA-Lastschriftverfahren dar!
- Sie ersetzt ebenfalls **nicht** die Bonitätsprüfung durch die Bank des Gläubigers (Creditor Bank) bei Abschluss eines Inkassovertages
- Verpflichtende Mitgabe bei jeder Einreichung einer SEPA-Lastschrift im Datensatz
- Durchleitung durch Kreditwirtschaft bis zum Zahlungspflichtigen

Gläubiger-Identifikationsnummer im SEPA-Lastschriftverfahren (2)



■ Standardisierter Aufbau in SEPA

- Ländercode (Stellen 1-2)
- Prüfziffer (Stellen 3-4)
 - Berechnung ähnlich der IBAN-Prüfziffer (Achtung: keine Berücksichtigung des Geschäftsbereichscodes!)
- Geschäftsbereichscode (Stellen 5-7)
- Nationales Identifikationsmerkmal (Stellen 8 bis max. 35)
 - Länge variiert von Land zu Land
 - In Deutschland voraussichtlich 11 Stellen (fix)



Oktober 2007

Informationsveranstaltung Zahlungsverkehr und Kontoführung

51

Gläubiger-Identifikationsnummer im SEPA-Lastschriftverfahren (3)



■ Ausgabeverfahren mit ZKA abgestimmt

- Ausgabe durch Bundesbank im 1. Quartal 2008
- Ausschließlich elektronische Antragstellung über gesicherte Internet-Seite, aber keine Authentifikation des Antragstellers
- Ausgabe durch automatisierten Versand eines Schreibens per e-Mail
- Kein Änderungsdienst; Löschungen können beantragt werden (schriftlich)

■ Mitteilungsschreiben sollte bei der 1. Inkassostelle vorgelegt werden

■ Behandlung der Daten der Antragsteller bei Bundesbank:

- Speicherung der Daten bei der ausgebenden Stelle nur zum Zweck der Vermeidung doppelter Antragstellung
- Keine Veröffentlichung der Daten der Antragsteller und keine Weitergabe der Daten an Dritte
- Keine Veröffentlichung eines Verzeichnisses „gültiger“ oder „ungültiger“ Gläubiger-Identifikationsnummern vorgesehen

Oktober 2007

Informationsveranstaltung Zahlungsverkehr und Kontoführung

52

Entgelte für die Abwicklung von SEPA-Zahlungen



- Für SEPA-Zahlungen wird b. a. w. das heutige EMZ-Entgelt in Höhe von 0,0025 € erhoben. Das Entgelt gilt auch bei Weiterleitung von SEPA-Zahlungen an STEP2.
- Von der EBA erhobene Teilnahme- und Registrierungsgebühren werden von der Bundesbank weitergegeben.
- Das Entgeltmodell für SEPA-Zahlungen wird im Jahr 2009 – unter Berücksichtigung des dann erreichten Migrationspfades sowie der Gesamtsituation im europäischen Interbankenclearing – überprüft.

Teilnahme von Kreditinstituten über den SEPA-Clearer des EMZ ab 28. Januar 2008 (1)



- Kreditinstitute müssen nach Abschluss des Testverfahrens die Teilnahme mit dem **Vordruck 4791** „Antrag auf Teilnahme am SEPA-Clearer des EMZ der Deutschen Bundesbank“ beantragen
- Mit dem Antrag auf Teilnahme erkennt der Antragsteller die in den **Verfahrensregeln** niedergelegten Bedingungen der Bundesbank verbindlich an
- Gleichzeitig wird die **Zeichnung des Adherence Agreements** für den SCT-Service gegenüber der Scheme Management Entity des EPC bestätigt
- Die Anerkennung der **SEPA-Rulebooks** (Regelwerke) ist zwingende Voraussetzung zur Teilnahme an SEPA und den Verfahren des SEPA-Clearers
- Bei jeder SEPA-Zahlung wird die **SEPA-Fähigkeit des Teilnehmers** (Zeichnung des Adherence Agreement) **geprüft**. Wird diese Prüfung negativ quittiert, kommt es zur elektronischen Rückweisung der Zahlung an den Einreicher
- Bei der Teilnahme via **SWIFTNet FileAct** ist zusätzlich eine Anmeldung zum **generic Service oder zur Closed User Group** (CUG) bei SWIFT erforderlich

Teilnahme von Kreditinstituten über den SEPA-Clearer des EMZ ab 28. Januar 2008 (2)



- Zahlungen für Kreditinstitute in andere **EU/EWR-Staaten** sowie in die **Schweiz** werden über die EBA weitergeleitet.
- Bei der Weiterleitung von Zahlungen über die EBA müssen sowohl das Kreditinstitut des Überweisenden als auch das Kreditinstitut des Begünstigten als Teilnehmer (direkt oder indirekt) bei der EBA registriert sein → **Routingtable/ SEPA- Directory**
- Sofern für Kreditinstitute bei der Auslieferung von SCT gesonderte Leitwege berücksichtigt werden sollen, sind folgende Vordrucke einzureichen:
 - **4792 „Antrag auf Leitwegänderung** (SEPA-Clearer des EMZ)“ und
 - **4793 „Einverständniserklärung** (SEPA-Clearer des EMZ)“
- Dabei ist auch die Einrichtung eines „**europäischen Leitweges**“ möglich

Oktober 2007

Informationsveranstaltung Zahlungsverkehr und Kontoführung

55

Testverfahren für Kreditinstitute zur Zahlungsabwicklung über den SEPA-Clearer des EMZ ab 28. Januar 2008 (1)



- Die **Kundentestphase** hat am 15. Oktober 2007 mit 4 Testfenstern begonnen (ggf. wird im Anschluss daran ein weiteres Testfenster angeboten)
- Insgesamt haben sich **86 Kreditinstitute** und **4 Rechenzentren** bzw. Kommunikationsstellen für die Kundentests mit der Bundesbank angemeldet. Diese wurden nach ihren Präferenzen auf die einzelnen Testfenster aufgeteilt
- Grundlage für die einzelnen Testszenarien sind die **Abnahmekriterien und Testszenarien** des EPC, welche in Abstimmung mit dem ZKA in einem Testkonzept an die nationalen Bedürfnisse angepasst bzw. um etwaige nationalen Bedürfnisse ergänzt wurden
- Die erfolgreiche Durchführung aller durch das Testkonzept des ZKA vorgegebenen Szenarien beinhaltet die Erfüllung der vom EPC vorgegebenen **Acceptance Criteria** für die Verarbeitung von SEPA Zahlungen
- Zertifizierung über die erfolgreich absolvierten Tests

Oktober 2007

Informationsveranstaltung Zahlungsverkehr und Kontoführung

56

Testverfahren für Kreditinstitute zur Zahlungsabwicklung über den SEPA-Clearer des EMZ ab 28. Januar 2008 (2)



Testfenster	Zeitraum (von – bis)	Anzahl der Testteilnehmer
1. Kundentestfenster	15.10.2007 – 26.10.2007	6
2. Kundentestfenster	29.10.2007 – 09.11.2007	22
3. Kundentestfenster	12.11.2007 – 23.11.2007	26
4. Kundentestfenster	26.11.2007 – 07.12.2007	32
Ggf. weiteres Kundentestfenster	10.12.2007 – 11.01.2008	

Testverfahren für Kreditinstitute zur Zahlungsabwicklung über den SEPA-Clearer des EMZ ab 28. Januar 2008 (3)



Testfenster	Anzahl Teilnehmer via SWIFTNet FileAct	Connectivity-Tests erfolgreich (SWIFT)	Anzahl Teilnehmer via EBICS	Connectivity-Test erfolgreich (EBICS)
1. Testfenster	4	2	2	1
2. Testfenster	17	8	5	1
3. Testfenster	21	9	4	1
4. Testfenster	23	14	9	1
Gesamt	65	33	20	4

Testverfahren für Kreditinstitute zur Zahlungsabwicklung über den SEPA-Clearer des EMZ ab 28. Januar 2008 (4)



- Große Rückstände bei der Durchführung der Kommunikationstests
(Stand 12.10.2007: SWIFTNet FileAct ca. 50 % bisher erfolgreich, EBICS bisher ca. 14 % erfolgreich)
- Bedingt durch die o.a. Rückstände, ggf. notwendiger Softwareanpassungen wegen Rulebookänderungen und aufgrund des zeitlich näherliegenden SCT-Produktionstermins (28.01.2008) erfolgen in 2007 keine funktionalen SDD-End-to-End-Tests, sondern ausschließlich Schema-Validierungen von eingereichten SDD-Dateien
-> Vorrang für SCT-Tests
- Zertifizierung über die erfolgreich absolvierten Teile der SDD-Tests

Testverfahren für Kreditinstitute zur Zahlungsabwicklung über den SEPA-Clearer des EMZ ab 28. Januar 2008 (5)



- Häufige Probleme bei Kommunikationstests **SWIFTNet FileAct:**
 - Keine Kenntnis der Kunden, dass ausschliesslich der „Push-mode“ verwendet wird (keine Verwendung des „Pull-Modes“)
 - Benutzer „Distinguished Name“ (DN) stimmt nicht mit dem „DN“ des Antrags überein
 - Gebrauch von veralteten Versionen der Verfahrensregeln anstatt aktueller Version aus dem Internet
- Probleme bei Kommunikationstests **EBICS:**
 - Konfigurationsprobleme bezgl. Firewall

Testverfahren für Kreditinstitute zur Zahlungsabwicklung über den SEPA-Clearer des EMZ ab 28. Januar 2008 (6)



- Kommunikationstests aus der Produktionsumgebung

Dringende Empfehlung: Durchführung von Kommunikationstests vor Aufnahme des Wirkbetriebs aus der Produktionsumgebung heraus

Ansprechpartner Deutsche Bundesbank:

Christine Büchler Tel. 069 9566 3970 christine.buechler@bundesbank.de

Philipp Neumann Tel. 069 9566 4331 philipp.neumann@bundesbank.de



4 Modernisierung der Kommunikationsinfrastruktur

EBICS



- **EBICS = Electronic Banking Internet Communication Standard**
- **Kunde-Bank-Standard**
- **IP-basiert**
- **Moderne Sicherungsverfahren**
- **Ab 1. Januar 2008 von allen KI für das Kunde-Bank-Verhältnis verpflichtend unterstützt**
- **Angebot auch im Geschäftsverkehr im Bank-Bank-Verhältnis mit der Deutschen Bundesbank**

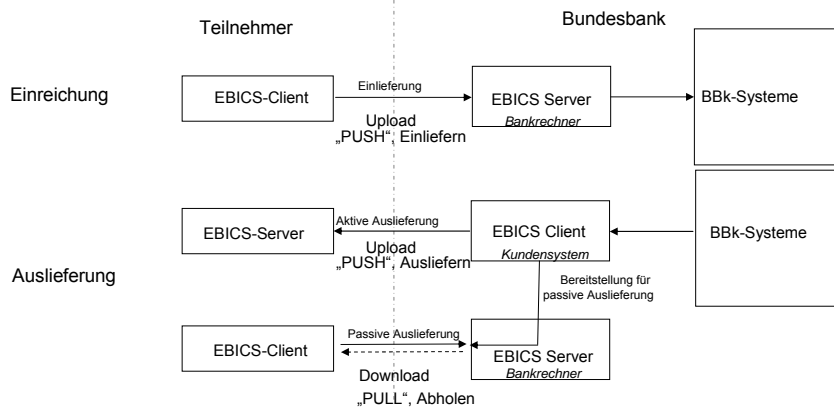
EBICS im Bank-Bankverhältnis



- **Nutzung der Vorgaben und Mechanismen des Kunde-Bank-Standards soweit wie möglich.**
- **Basis: EBICS in der zum 1. Januar 2008 verpflichtenden Version (Version 2.2)**
- **Anpassungen:**
 - Rollenverhalten
 - Auftragsarten: Bank-Bank-Formate
 - Ausschließlich elektronische Sicherungsverfahren
 - Kundenprotokoll

Rollenverhalten (1)

■ Grundsätzliches Modell:



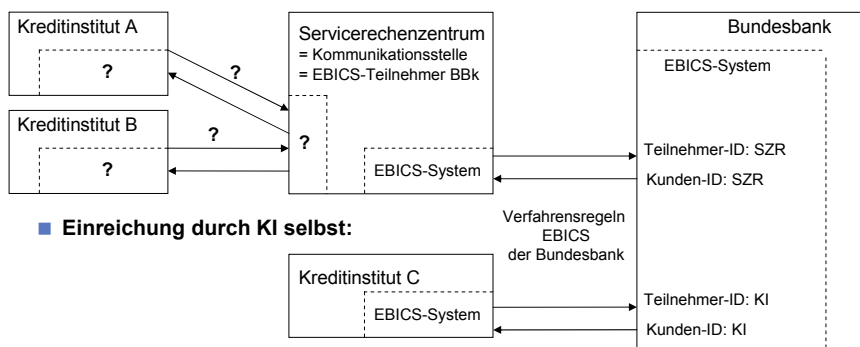
Oktober 2007

Informationsveranstaltung Zahlungsverkehr und Kontoführung

65

Rollenverhalten (2)

■ Einreichung über Servicerechenzentren (SRZ):



Oktober 2007

Informationsveranstaltung Zahlungsverkehr und Kontoführung

66

Auftragsarten



- eine Auftragsart = ein SEPA-Filetype:

Auftrags-art	File-Type	Senderichtung	Beschreibung	Format
QC1	ICF	KI → BBk	pacs.008 und pacs.004	BBkICFBkCdtTrf
QD1	IDF	KI → BBk	pacs.003, pacs.006, pacs.002, pacs.007 und pacs.004	BBkIDFBkDirDeb
QC2	CVF	BBk → KI	Rückweisung Credit Transfers durch den SEPA-Clearer vor Settlement (pacs.002.001.02 SCL)	BBkCVFCdtTrf
QC3	SCF	BBk → KI	Nach Buchung: pacs.008 und pacs.004	BBkSCFBkCdtTrf
QR1	DRC	BBk → KI	Daily Reconciliation Report for Credit Transfers	EBCDIC
QD2	DVF	BBk → KI	Rückweisung von Direct Debits durch den SEPA-Clearer vor Settlement (pacs.002.001.02 SCL)	BBkDVFbDirDeb
QD3	DNF	BBk → KI	Vor Buchung: pacs.003, pacs.006 und pacs.002	BBkDNFBkDirDeb
QD4	SDF	BBk → KI	Nach Buchung: pacs.004 und pacs.007	BBkSDFbDirDeb
QR2	DRD	BBk → KI	Daily Reconciliation Report for Direct Debit	EBCDIC

Oktober 2007

Informationsveranstaltung Zahlungsverkehr und Kontoführung

67

Sicherungsverfahren



- **Nutzung der EBICS-Sicherungsverfahren (EBICS Version 2.2):**
 - „X001“ für Authentifikationssignaturen
 - „E001“ für Verschlüsselung
 - „A004“ für Elektronische Unterschriften
- **EU für alle EBICS-Uploadtransaktionen verpflichtend:**
 - Erfolgreiche EU-Prüfung berechtigt zur weiteren Verarbeitung
 - EU entspricht Unterschrift Klasse „E“
- **EBICS-Downloadtransaktion vorerst ohne EU (EU des Servers/der Bank derzeit in EBICS nur vorgesehen)**
- **VEU und X.509-Zertifikate vorerst nicht unterstützt**

Oktober 2007

Informationsveranstaltung Zahlungsverkehr und Kontoführung

68

Schlüsselmanagement



■ Initialisierung auf Basis der EBICS-Vorgaben:

- Austausch der Initialisierungsbriefe
 - Übertragung öffentl. Clientschlüssel des KI auf Server der BBk
 - Freischaltung KI auf Server BBk
 - Abholen der öffentl. Schlüssel der BBk
 - Freischaltung öffentl. Schlüssel BBk auf Client KI
- } **Einlieferung**
- Übertragung öffentl. Schlüssel BBk auf Server des KI
 - Freischaltung BBk auf Server KI
 - Abholen der öffentl. Serverschlüssel des KI
 - KI auf Client der BBk
- } **Auslieferung**

Schlüsselaustausch und -sperre



■ Austausch:

- Nutzung der EBICS-Auftragsarten „PUB“, „HCA“ und „HPB“

■ Sperre:

- Kompromittierte Schlüssel sind unverzüglich zu sperren:
 - Sperre mit Auftragsart „SPR“
 - Unverzügliche Anweisung an die BundesbankErneute Initialisierung mit gültigen Schlüsseln nötig

Kundenprotokolle



■ Aufbau EBICS-Konform

■ Protokollierung:

- Übertragung der Auftragsart
- Ergebnis der EU-Verifikation und Dekomprimierung
- Sofern Prüfungen erfolgreich:
 - Weiterleitung zu Verarbeitung
- Sonst:
 - Rückmeldung des (EBICS-) Fehlercodes
 - Hinweis: Bei falscher BIC-Angabe (EU ist nicht für BIC berechtigt) wird der FC „Keine Unterschriftsberechtigung [27]“ zurückgemeldet

Oktober 2007

Informationsveranstaltung Zahlungsverkehr und Kontoführung

71

Zeitplan (1): Einführung EBICS für SEPA-Aufträge im Interbankenverhältnis



■ 03.09.2007 Start Kommunikationstest EBICS für Kundentestumgebung

- Initialisierung der Verbindung mit den EBICS-Auftragsarten INI und HIA, Abholung Protokolldaten mit Auftragsart PTK
- Ein erfolgreicher Test ist Voraussetzung für die Teilnahme am SEPA-Kundentest über EBICS und an der Initialisierungsphase für die Produktionsaufnahme EBICS für SEPA

■ 15.10.2007 – 07.12.2007 SEPA Kundentests

- EBICS Auftragsarten Einlieferung: QC1, QD1
- EBICS Auftragsarten Auslieferung: QC2, QC3, QD3, QD4, QR1, QR2

■ 02.01.2008 Start Initialisierungsphase EBICS für Produktionsumgebung

- Eine Kundeninformation erfolgt im Dezember 2007

■ 28.01.2008 Produktionsaufnahme EBICS für SEPA

Oktober 2007

Informationsveranstaltung Zahlungsverkehr und Kontoführung

72

Zeitplan (2): Erweiterung Leistungsangebot EBICS



- **2. Halbjahr 2008: Sukzessive Erweiterung des Leistungsangebotes für die Einlieferung über EBICS um Formate, die bisher über den Elektronischen Gateway ausgetauscht werden:**
 - EMZ-Formate
 - HBV-Formate
 - Elektronische Kontoinformationen (EKI)

- **Voraussichtlich Ende 2010: Endgültige Abschaltung EÖ-Gateway**

Oktober 2007

Informationsveranstaltung Zahlungsverkehr und Kontoführung

73

EBICS-Kommunikationstests



- **Anmeldungen zum Kommunikationstest via EBICS: 23 Banken insgesamt**
- **Anmeldung der Banken für SEPA-Testfenster**

1:	2
2:	5
3:	4
4:	9
- **Verhaltener Anlauf: Aktiver Kontakt bisher mit 12 Banken**
- **Testablauf der abgeschlossene Tests insgesamt zufriedenstellend**
- **Der Ablauf der Initialisierung selbst ist unproblematisch**
- **Ende der Kommunikationstestphase: 15. Oktober 2007**
 - Aber: Da bisher noch nicht alle angemeldeten Banken testbereit sind, Verlängerung der Testphase maximal bis zum Ende der SEPA-Kudentests. Zusätzliche Termine richten sich jedoch nach den Kapazitäten des Kundentestzentrums der Bundesbank und werden jeweils individuell abgestimmt

Oktober 2007

Informationsveranstaltung Zahlungsverkehr und Kontoführung

74

5 ISE-Einführung

Verfahrensvorbereitungen

■ Konzeptionsphase

- ZKA-AK „ISE“ und „ISE-Abkommen“
- Grobkonzept ISE
- Änderung des Scheckabkommens sowie weiterer ZV-Abkommen

■ Vorbereitungsphase

- Testphase von März bis August mit 70 Testteilnehmern (einschließlich Massentest)
- Informationsbereitstellung auf der Internetseite der Bundesbank
- Div. Rundschreiben der Bundesbank an alle Kreditinstitute (RS 12/2007, 30/2007, 40/2007, 42/2007, 43/2007)
- Sicherstellung der Abholung der Images im ExtraNet durch gezielte Ansprache der KI über Verbände bzw. BBk zwecks Registrierung oder Leitwegantrag

Verfahrenseinführung, Verfahrensstabilisierung



- Start als „Big Bang“ am 3. September 2007
- Kommunikationsprobleme mit Auswirkungen auf Up- und Download der Images in den ersten Tagen (bis zum 07.09.2007)
- Organisatorische Maßnahmen:
 - Ausweitung der Einlieferungs- und Abholzeiten
 - Vorübergehende Verlängerung der Vorhaltefristen der zum Download bereitgestellten Images von 10 auf 20 Tage (voraussichtlich bis Ende Okt. 07)
 - Zeitliche Trennung von Up- und Download
 - Download „auf Zuruf“ BBk; vor 13:00 Uhr
 - Verlängerung der Öffnungszeiten des ExtraNets von 02:30 – 23:00 Uhr
 - Kein Zwischenmatching ⇒ geringere Anzahl an Dateien in der Auslieferung

Oktober 2007

Informationsveranstaltung Zahlungsverkehr und Kontoführung

77

Verfahrens Anpassungen



- Bereits realisiert:
 - Maximalgröße ZIP1-Dateien von 500 KB auf 900 KB erhöht
 - Öffnungszeit ExtraNet : 02:30 Uhr bis 20:00 Uhr
- Kurz- bis mittelfristige Zielvorstellung:
 - Mind. ein Zwischenmatching im Laufe des Vormittags
 - Festlegung einer Mindestgröße für auszuliefernde Dateien, um die Dateianzahl zu begrenzen
 - Rückkehr zu den ursprünglich geplanten ExtraNet Öffnungszeiten: 06:00 Uhr (ggf. 04:00 Uhr) bis 20:00 Uhr
 - „Richtzeit“ für Bearbeitungsende (sinnvoller Beginn der Downloads): 12:30 Uhr

Oktober 2007

Informationsveranstaltung Zahlungsverkehr und Kontoführung

78

Anregungen zur Verfahrensoptimierung



Seitens des Kreditgewerbes

- Reduzierung der Anzahl der zur Auslieferung bereit gestellten Dateien (Download)
- Erweiterung der individuellen Enddatei um die Angabe der Anzahl der in einer ZIP2-Datei enthaltenen ZIP1-Dateien zu Abstimmungszwecken

Seitens der Bundesbank

- Bitte Logoff nach erfolgreichem Logon vornehmen
Beschreibung des Vorgangs in den Codebeispielen der BBk wird nachgeliefert
- Keine „leeren“ Dateien (ohne Scheckimages - Dateigrößen von 22 bzw. 50 Byte)
- Logon zum Upload erst, wenn Images zur Einreichung vorliegen; beim Download geringere Frequenz wünschenswert

Verstöße gegen das Scheckabkommen/Verfahrensfragen (1)



■ Nachfolgende Themen waren u. a. Gegenstand der Ad-hoc-Sitzung ISE am 14.09.2007 mit folgendem Ergebnis:

- Abkommensverletzungen: Verbände informieren die Mitgliedsinstitute
- Auffälligkeiten: Erörterung im BAK-ASt „Automation“ am 25.10.2007

■ Fehlende oder fehlerhafte Images

- nur Vorder- oder Rückseite
- fehlendes Indossament bei Orderschecks
- zu geringe DPI-Zahl
- „Briefmarkengröße“
- Farbimage statt 256 Graustufen
- „Abgeschnittene“ Schecks (Auslandsschecks, bestätigter Scheck BBk)

Verstöße gegen das Scheck- abkommen/Verfahrensfragen (2)



■ fehlerhafter Datensatzaufbau:

- BLZ Schecklagerstelle fehlt, Angabe falls 1. Inkassostelle = umwandelnde Stelle: Angabe freiwillig
- Verwendungszweck C 16 mit Inhalt statt Blanks
- keine Ausstellerkonto-Nummer in C 5, Beschreibung der Feldbelegung C 5 zwischen Clearingabkommen und Grobkonzept abweichend
- falscher Aufbau Referenznummer (Datumsangabe, nicht eindeutig)

■ Korrekturhüllen in ISE

■ Falsche Textschlüssel (TX 12 nur für Postbank, Auslandsschecks)

■ Rückrechnungslastschriften:

- Falsche Belegung EWT: ISEXXXXXXXXXXXXXXXXXXXXXZZZZZZZZ
- Alte Belegung „Vorlegungsvermerk“ in EWT

Verstöße gegen das Scheck- abkommen/Verfahrensfragen (3)



■ Nichteinlösungserklärung

- Automatisiert erstellte Anforderung der NE-Erklärung falsch (z. B. BLZ Schecklagerstelle als BLZ bezogenes KI)
- Anforderung trotz Kennzeichen „8“ – keine NE-Erklärung

■ Gültigkeit der Nebenabsprachen zum „alten“ Abkommen:

- Anforderung Scheckkopie bzw. Originalscheck bei Schecklagerstelle in eilbedürftigen Fällen
- Verzicht auf Entgelt für Auslieferung bei Umwandlungsfehler

■ „Unechte ISE“ – BSE-fähige Schecks in ISE

■ Formell nicht ordnungsgemäße Schecks: Datum oder Ausstellungsort fehlen ⇒ Abwicklung in ISE

■ Vorgehen bei nicht abgeholten Images