

Wirtschaftliche Lage im Freistaat Thüringen

Tabellen und Schaubilder

INHALT

	Seite
Thüringen	
Tabellen	
1 Auftragseingang im Verarbeitenden Gewerbe	3
2 Umsatz in der Industrie	5
3 Beschäftigte in der Industrie	6
4 Umsatz je Beschäftigten in der Industrie	7
5 Baugewerbe	9
6 Außenhandel	11
7 Arbeitsmarkt	13
8 Verbraucherpreisindex	15
9 Gewerbeanmeldungen und -abmeldungen	16
Schaubilder	
Auftragseingang im Verarbeitenden Gewerbe	4
Umsatz und Beschäftigte in der Industrie	8
Bauhauptgewerbe	10
Außenhandel	12
Arbeitsmarkt	14
Verbraucherpreisindex	17
Saldo der Gewerbeanmeldungen und -abmeldungen	17

1. Auftragseingang im Verarbeitenden Gewerbe							
Zeit- raum	Ins- gesamt	Davon		Produzenten von			
		Inlands- aufträge	Auslands- aufträge	Vorleistungs- gütern/Energie	Investitions- gütern	Gebrauchs- gütern	Verbrauchs- gütern
Volumenindex, 2010 = 100							
2011	111,6	112,3	110,2	111,5	110,9	117,1	120,2
2012	105,7	106,1	104,9	105,3	103,5	135,0	114,0
2011 1.Vj	117,0	114,3	122,3	112,1	121,9	114,8	117,7
2.Vj	114,1	116,6	109,3	114,7	113,2	118,5	116,5
3.Vj	110,1	112,8	105,0	114,0	105,9	113,3	118,2
4.Vj	104,9	105,3	104,2	105,1	102,6	121,7	128,5
2012 1.Vj	117,2	116,3	119,1	114,2	118,6	135,3	118,6
2.Vj	107,7	108,7	105,8	109,2	103,4	142,3	112,5
3.Vj	100,4	100,8	99,8	102,2	95,7	131,6	118,1
4.Vj	97,5	98,7	95,1	95,7	96,3	130,8	106,7
2013 1.Vj	102,4	102,1	102,9	96,8	106,1	120,5	108,0
2.Vj	103,4	103,7	102,8	97,5	106,3	134,8	110,1
Veränderung gegenüber dem Vorjahreszeitraum in Prozent							
2011	11,6	12,3	10,2	11,5	10,9	17,1	20,2
2012	- 5,2	- 5,5	- 4,8	- 5,5	- 6,7	15,3	- 5,2
2012 1.Vj	0,2	1,7	- 2,7	1,9	- 2,7	17,8	0,8
2.Vj	- 5,7	- 6,8	- 3,2	- 4,8	- 8,7	20,0	- 3,4
3.Vj	- 8,8	- 10,7	- 4,9	- 10,4	- 9,6	16,1	- 0,1
4.Vj	- 7,1	- 6,3	- 8,8	- 9,0	- 6,1	7,5	- 17,0
2013 1.Vj	- 12,7	- 12,2	- 13,6	- 15,3	- 10,5	- 10,9	- 8,9
2.Vj	- 4,0	- 4,6	- 2,9	- 10,7	2,8	- 5,3	- 2,1

Quelle: Thüringer Landesamt für Statistik.

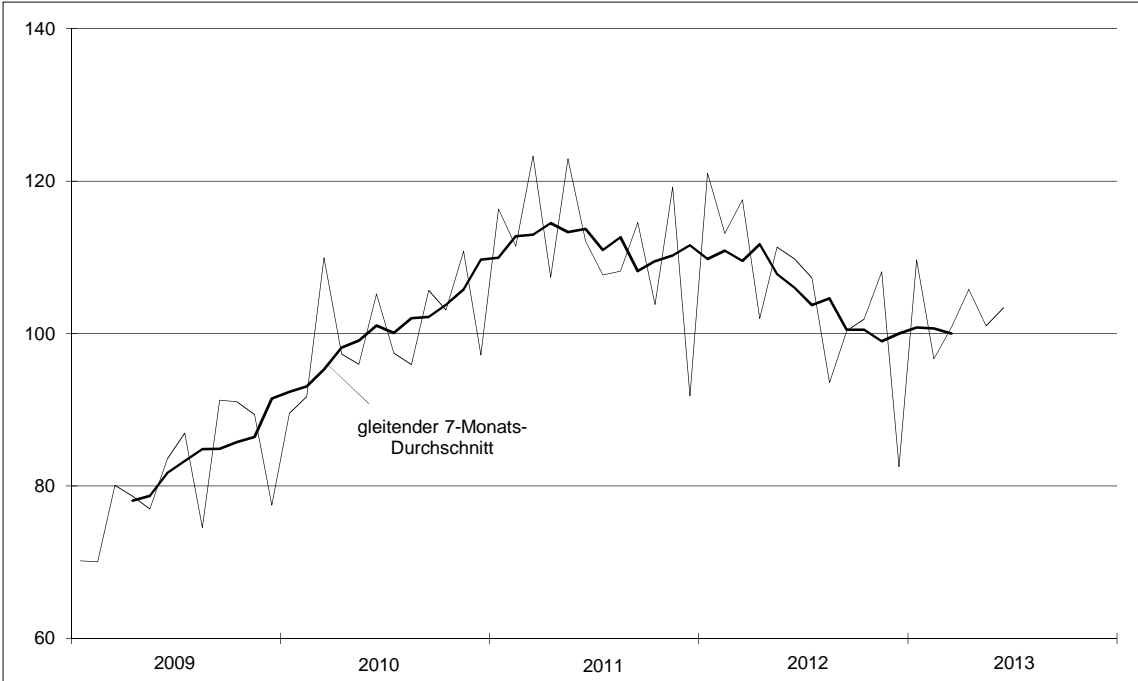
Betriebe von Unternehmen mit im Allgemeinen 50 Beschäftigten und mehr.

Durchschnittswerte auf Basis der Monatsergebnisse.

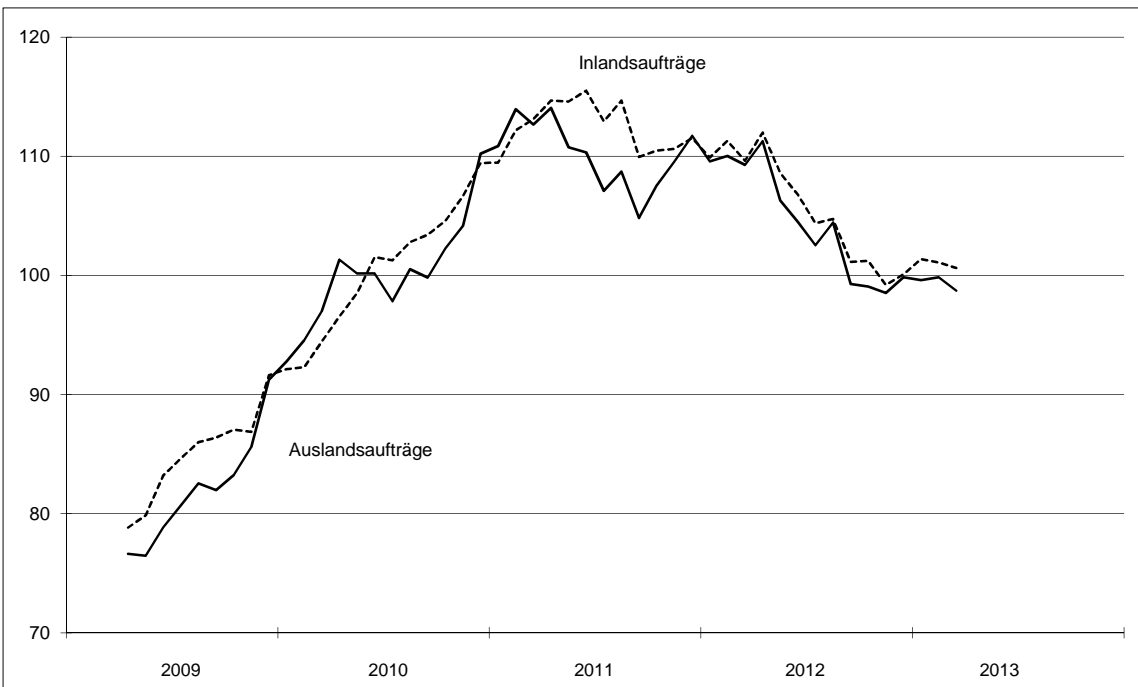
Auftragseingang im Verarbeitenden Gewerbe

Volumenindex, 2010 = 100

Insgesamt



Inlands- und Auslandsaufträge, gleitende 7-Monats-Durchschnitte



2. Umsatz in der Industrie *)						
Zeit- raum	Ins- gesamt	Davon Produzenten von				Nachrichtlich
		Vorleistungs- gütern/Energie	Investitions- gütern	Gebrauchs- gütern	Verbrauchs- gütern	Export- quote 1)
Mio Euro						
2010	25 415,3	11 689,3	8 521,7	878,1	4 326,3	31,5
2011	28 220,6	13 141,3	9 374,9	1 044,2	4 660,2	31,5
2012	27 951,7	12 694,8	9 301,9	1 190,6	4 764,4	31,9
2011 1.Vj	6 737,5	3 179,4	2 221,2	263,9	1 073,0	32,8
2.Vj	7 119,3	3 384,1	2 339,7	245,3	1 150,2	31,1
3.Vj	7 260,8	3 389,8	2 412,8	268,8	1 189,5	31,0
4.Vj	7 102,9	3 188,1	2 401,1	266,2	1 247,5	31,1
2012 1.Vj	7 140,4	3 300,4	2 381,0	309,8	1 149,2	32,9
2.Vj	7 027,0	3 286,1	2 279,0	300,0	1 161,9	31,6
3.Vj	6 971,0	3 187,2	2 309,8	301,2	1 172,7	31,6
4.Vj	6 813,4	2 921,0	2 332,2	279,6	1 280,6	31,7
2013 1.Vj	6 607,1	2 983,4	2 209,5	281,2	1 132,9	32,2
2.Vj	7 130,6	3 203,9	2 493,6	299,4	1 133,7	32,5
Veränderung gegenüber dem Vorjahreszeitraum in Prozent						
2011	11,0	12,4	10,0	18,9	7,7	x
2012	- 1,0	- 3,4	- 0,8	14,0	2,2	x
2012 1.Vj	6,0	3,8	7,2	17,4	7,1	x
2.Vj	- 1,3	- 2,9	- 2,6	22,3	1,0	x
3.Vj	- 4,0	- 6,0	- 4,3	12,1	- 1,4	x
4.Vj	- 4,1	- 8,4	- 2,9	5,0	2,7	x
2013 1.Vj	- 7,5	- 9,6	- 7,2	- 9,2	- 1,4	x
2.Vj	1,5	- 2,5	9,4	- 0,2	- 2,4	x

Quelle: Thüringer Landesamt für Statistik.

Betriebe von Unternehmen mit im Allgemeinen 50 Beschäftigten und mehr.

*) Bergbau und Gewinnung von Steinen und Erden, Verarbeitendes Gewerbe.

1) Anteil des Auslandsumsatzes am Gesamtumsatz in Prozent.

3. Beschäftigte in der Industrie *)					
Zeit- raum	Ins- gesamt	Davon Produzenten von			
		Vorleistungs- gütern/Energie	Investitions- gütern	Gebrauchs- gütern	Verbrauchs- gütern
Anzahl					
2010	125 947	59 371	40 366	5 643	20 568
2011	133 566	64 037	42 084	5 801	21 644
2012	137 177	65 591	43 170	6 744	21 672
2011 1.Vj	130 165	62 101	41 023	5 684	21 357
2.Vj	132 592	63 687	41 674	5 751	21 481
3.Vj	135 218	64 952	42 539	5 846	21 881
4.Vj	136 288	65 408	43 101	5 922	21 857
2012 1.Vj	136 826	65 796	42 836	6 682	21 511
2.Vj	136 589	65 457	42 910	6 730	21 493
3.Vj	137 666	65 754	43 319	6 806	21 788
4.Vj	137 626	65 357	43 616	6 758	21 894
2013 1.Vj	136 741	64 411	43 852	6 472	22 006
2.Vj	137 441	64 569	44 408	6 436	22 028
Veränderung gegenüber dem Vorjahreszeitraum in Prozent					
2011	6,0	7,9	4,3	2,8	5,2
2012	2,7	2,4	2,6	16,3	0,1
2012 1.Vj	5,1	6,0	4,4	17,6	0,7
2.Vj	3,0	2,8	3,0	17,0	0,1
3.Vj	1,8	1,2	1,8	16,4	- 0,4
4.Vj	1,0	- 0,1	1,2	14,1	0,2
2013 1.Vj	- 0,1	- 2,1	2,4	- 3,1	2,3
2.Vj	0,6	- 1,4	3,5	- 4,4	2,5

Quelle: Thüringer Landesamt für Statistik.

Betriebe von Unternehmen mit im Allgemeinen 50 Beschäftigten und mehr.

Durchschnittswerte auf Basis der Monatsergebnisse.

*) Bergbau und Gewinnung von Steinen und Erden, Verarbeitendes Gewerbe.

4. Umsatz je Beschäftigten in der Industrie *)					
Zeit- raum	Ins- gesamt	Davon Produzenten von			
		Vorleistungs- gütern/Energie	Investitions- gütern	Gebrauchs- gütern	Verbrauchs- gütern
Euro					
2010	201 793	196 885	211 112	155 624	210 340
2011	211 286	205 215	222 764	180 013	215 311
2012	203 765	193 545	215 470	176 547	219 847
2011 1.Vj	51 761	51 197	54 146	46 432	50 241
2.Vj	53 693	53 137	56 143	42 647	53 545
3.Vj	53 697	52 189	56 719	45 979	54 362
4.Vj	52 117	48 741	55 710	44 957	57 075
2012 1.Vj	52 186	50 161	55 583	46 361	53 425
2.Vj	51 446	50 203	53 111	44 579	54 061
3.Vj	50 637	48 472	53 321	44 262	53 824
4.Vj	49 507	44 694	53 470	41 371	58 489
2013 1.Vj	48 318	46 318	50 386	43 449	51 484
2.Vj	51 881	49 620	56 151	46 523	51 467
Veränderung gegenüber dem Vorjahreszeitraum in Prozent					
2011	4,7	4,2	5,5	15,7	2,4
2012	- 3,6	- 5,7	- 3,3	- 1,9	2,1
2012 1.Vj	0,8	- 2,0	2,7	- 0,2	6,3
2.Vj	- 4,2	- 5,5	- 5,4	4,5	1,0
3.Vj	- 5,7	- 7,1	- 6,0	- 3,7	- 1,0
4.Vj	- 5,0	- 8,3	- 4,0	- 8,0	2,5
2013 1.Vj	- 7,4	- 7,7	- 9,3	- 6,3	- 3,6
2.Vj	0,8	- 1,2	5,7	4,4	- 4,8

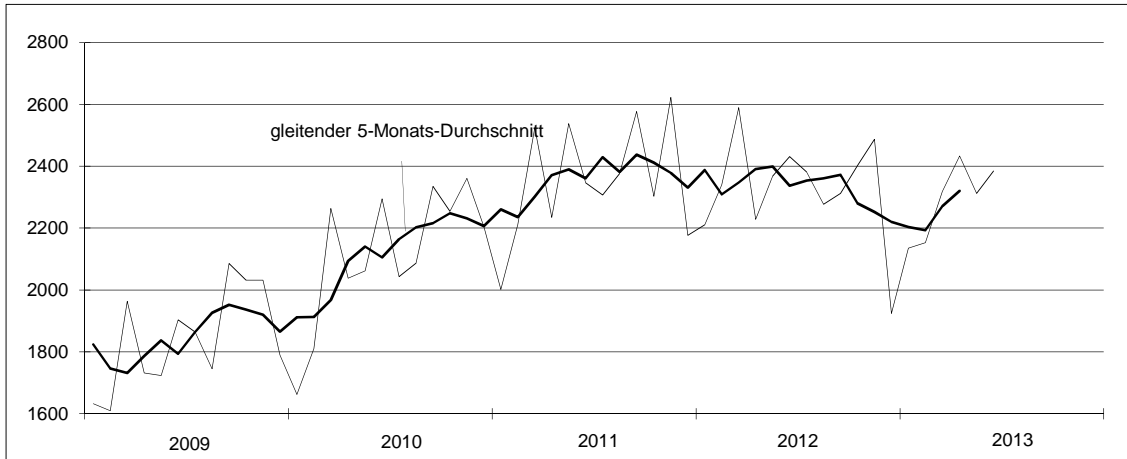
Quelle: Thüringer Landesamt für Statistik, eigene Berechnungen.

Betriebe von Unternehmen mit im Allgemeinen 50 Beschäftigten und mehr.

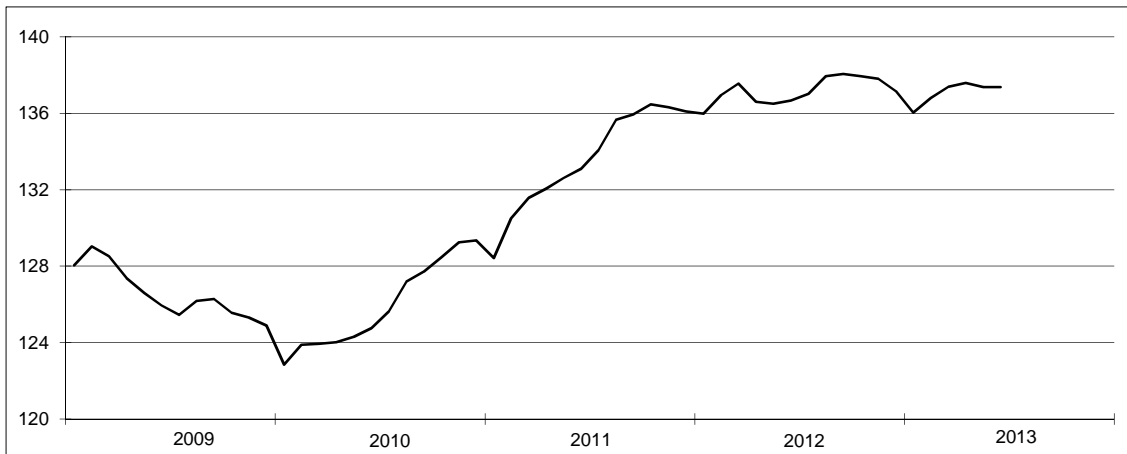
*) Bergbau und Gewinnung von Steinen und Erden, Verarbeitendes Gewerbe.

Umsatz und Beschäftigte in der Industrie

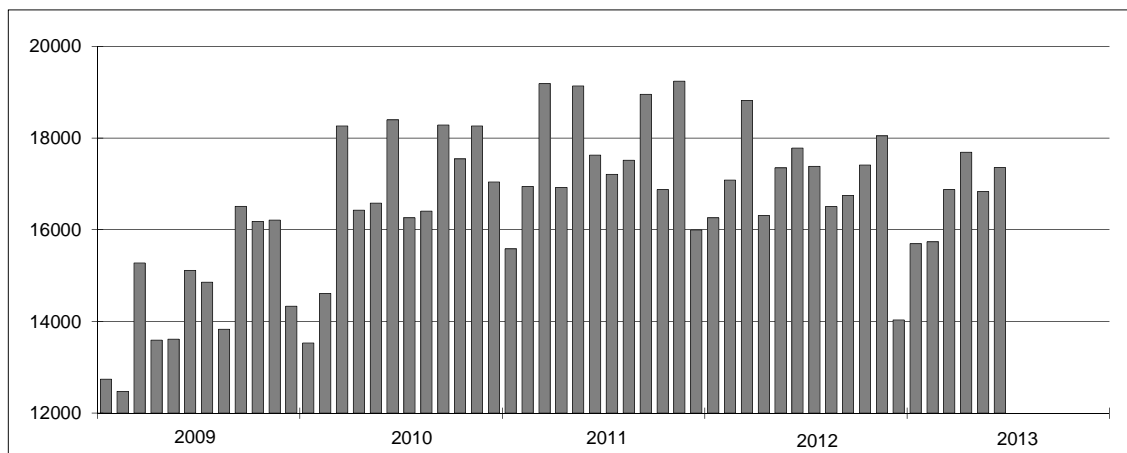
Umsatz (Mio Euro)



Beschäftigte (1000)



Umsatz je Beschäftigten (Euro)



5. Baugewerbe							
Zeit- raum	Bauhauptgewerbe 1)				Ausbaugewerbe 2)		
	Auftrags- eingang	Umsatz 3)	Beschäftigte	Umsatz je Beschäftigten	Umsatz 3)	Beschäftigte 4)	Umsatz je Beschäftigten
	Mio Euro		Anzahl	Euro	Mio Euro	Anzahl	Euro
2010	1 577,3	1 814,8	15 287	118 722	882,6	9 104	96 946
2011	1 579,3	2 060,0	15 161	135 880	972,5	9 241	105 230
2012	1 633,3	1 986,6	15 134	131 268	994,1	9 681	102 690
2011 1.Vj	280,8	275,1	14 358	19 163	175,7	9 076	19 355
2.Vj	480,5	525,8	15 069	34 889	222,9	9 272	24 043
3.Vj	471,7	606,5	15 382	39 428	255,6	9 343	27 358
4.Vj	346,3	652,6	15 833	41 219	318,3	9 274	34 317
2012 1.Vj	349,4	286,8	14 596	19 647	185,4	9 477	19 565
2.Vj	485,6	500,6	15 142	33 063	223,2	9 628	23 186
3.Vj	459,2	590,3	15 440	38 230	272,2	9 851	27 635
4.Vj	339,1	608,9	15 357	39 649	313,3	9 768	32 071
2013 1.Vj	361,1	224,9	14 294	15 732	184,5	9 569	19 279
2.Vj	568,1	478,7	15 034	31 840	234,2	9 653	24 267
Veränderung gegenüber dem Vorjahreszeitraum in Prozent							
2011	0,1	13,5	- 0,8	14,5	10,2	1,5	8,5
2012	3,4	- 3,6	- 0,2	- 3,4	2,2	4,8	- 2,4
2012 1.Vj	24,5	4,2	1,7	2,5	5,6	4,4	1,1
2.Vj	1,0	- 4,8	0,5	- 5,2	0,1	3,8	- 3,6
3.Vj	- 2,6	- 2,7	0,4	- 3,0	6,5	5,4	1,0
4.Vj	- 2,1	- 6,7	- 3,0	- 3,8	- 1,6	5,3	- 6,5
2013 1.Vj	3,3	- 21,6	- 2,1	- 19,9	- 0,5	1,0	- 1,5
2.Vj	17,0	- 4,4	- 0,7	- 3,7	4,9	0,3	4,7

Quelle: Thüringer Landesamt für Statistik.

Betriebe von Unternehmen mit im Allgemeinen 20 Beschäftigten und mehr.

1) Vorbereitende Baustellenarbeiten, Hoch- und Tiefbau.

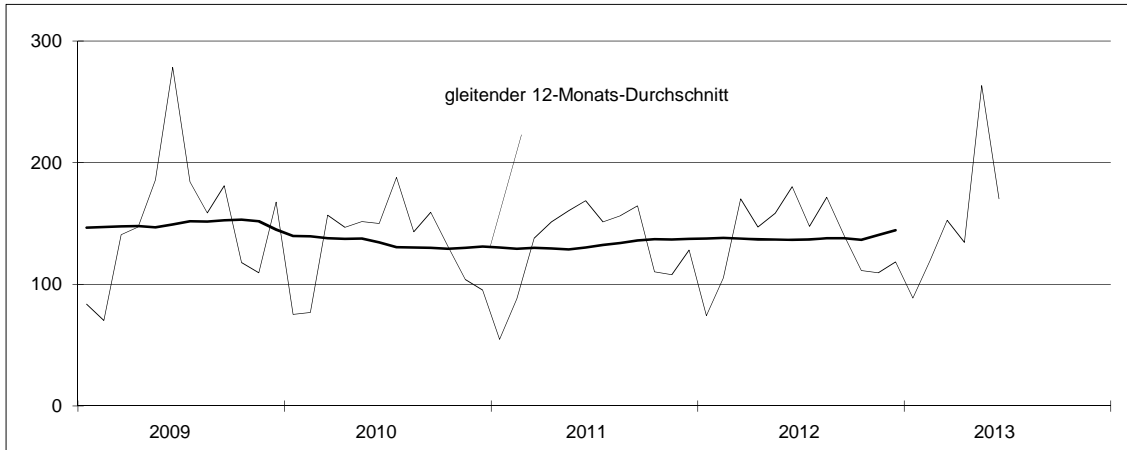
2) Bauinstallation, sonstiges Baugewerbe, Vermietung von Baumaschinen und -geräten mit Bedienungspersonal.

3) Ohne Umsatzsteuer.

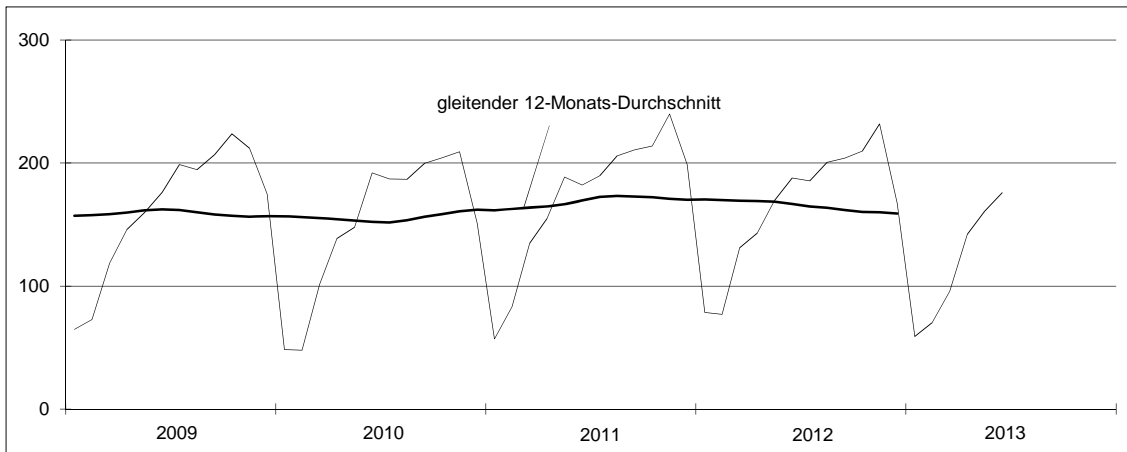
4) Anzahl am Quartalsende; Jahresdurchschnittswerte auf Basis der Quartalsergebnisse.

Bauhauptgewerbe

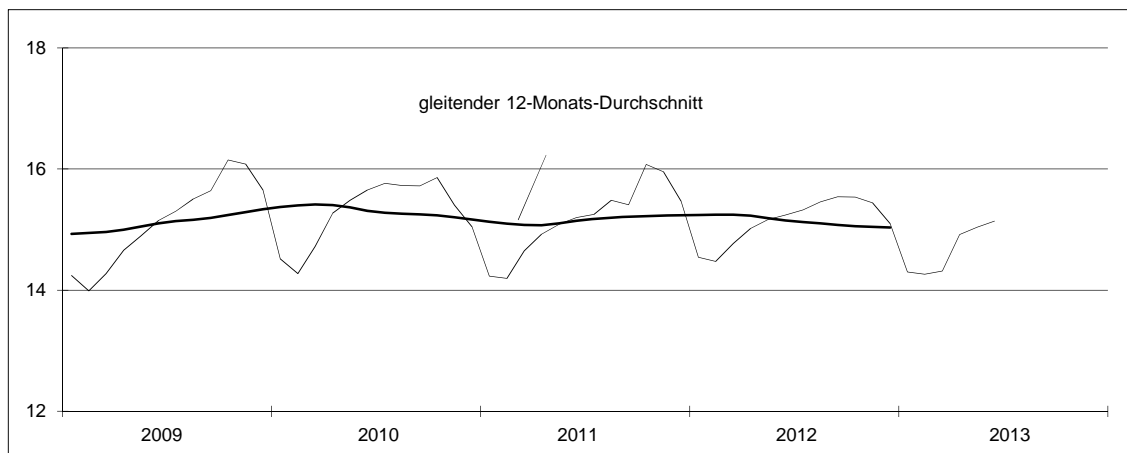
Auftragseingang (Mio Euro)



Umsatz (Mio Euro)



Beschäftigte (1000)



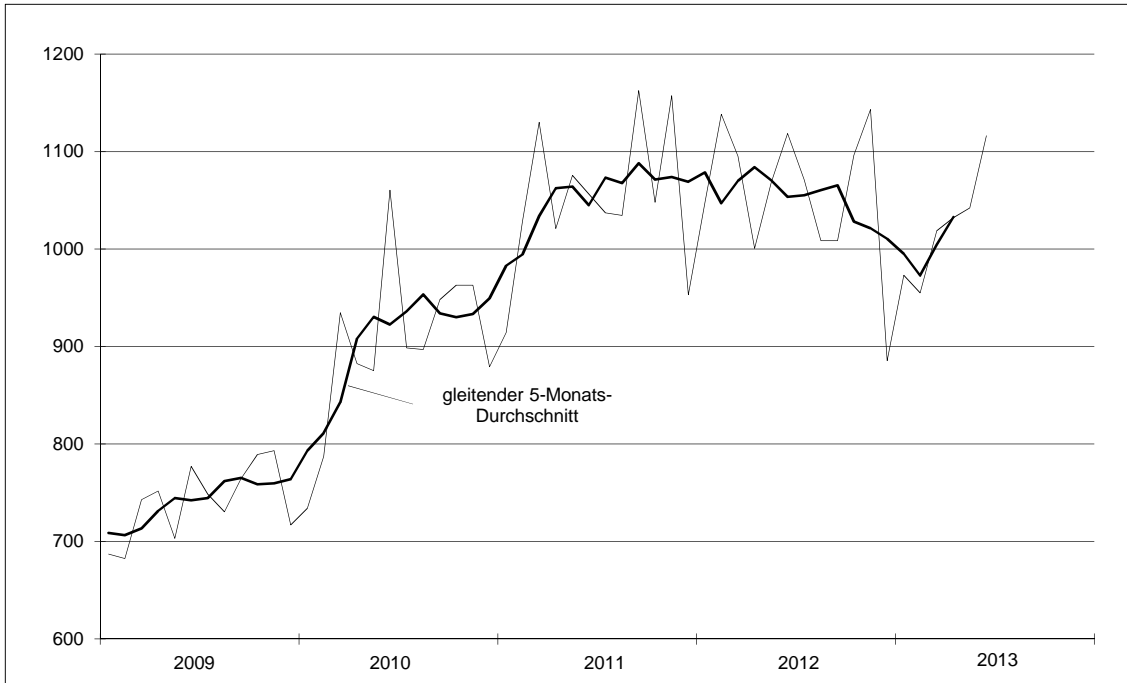
6. Außenhandel								
Zeit- raum	Ausfuhr				Einfuhr			
	ins- gesamt	darunter			ins- gesamt	darunter		
		Rohstoffe	Halbwaren	Fertigwaren		Rohstoffe	Halbwaren	Fertigwaren
Mio Euro								
2010	10 822,9	90,9	575,6	9 313,1	6 755,4	267,2	359,0	5 133,3
2011	12 619,1	100,9	620,8	10 977,1	7 995,4	371,3	463,9	6 033,6
2012	12 682,7	106,2	586,2	10 897,7	8 131,0	242,0	460,6	6 095,6
2011 1.Vj	3 072,7	23,7	153,2	2 674,4	1 993,2	112,7	111,9	1 498,5
2.Vj	3 153,2	26,8	159,2	2 727,8	1 985,9	63,7	113,3	1 529,0
3.Vj	3 234,4	27,3	161,4	2 822,1	2 006,8	78,4	135,3	1 526,7
4.Vj	3 158,8	23,1	147,0	2 752,7	2 009,6	116,4	103,4	1 479,3
2012 1.Vj	3 281,7	23,8	150,9	2 855,7	2 063,5	103,7	111,9	1 531,7
2.Vj	3 187,7	25,7	143,2	2 758,2	2 066,4	64,8	131,2	1 540,6
3.Vj	3 088,3	31,2	152,6	2 629,0	2 091,9	53,0	117,9	1 582,3
4.Vj	3 125,0	25,5	139,6	2 654,9	1 909,3	20,6	99,7	1 441,0
2013 1.Vj	2 946,9	23,6	137,6	2 474,7	1 960,5	21,6	105,5	1 483,9
2.Vj	3 190,7	34,3	141,0	2 671,4	2 073,8	20,2	103,1	1 518,0
Veränderung gegenüber dem Vorjahreszeitraum in Prozent								
2011	16,6	10,9	7,8	17,9	18,4	39,0	29,2	17,5
2012	0,5	5,3	- 5,6	- 0,7	1,7	- 34,8	- 0,7	1,0
2012 1.Vj	6,8	0,3	- 1,5	6,8	3,5	- 8,0	- 0,1	2,2
2.Vj	1,1	- 3,9	- 10,0	1,1	4,1	1,7	15,8	0,8
3.Vj	- 4,5	14,4	- 5,4	- 6,8	4,2	- 32,4	- 12,9	3,6
4.Vj	- 1,1	10,1	- 5,1	- 3,6	- 5,0	- 82,3	- 3,6	- 2,6
2013 1.Vj	- 10,2	- 0,8	- 8,8	- 13,3	- 5,0	- 79,2	- 5,7	- 3,1
2.Vj	0,1	33,5	- 1,5	- 3,1	0,4	- 68,8	- 21,4	- 1,5

Quelle: Thüringer Landesamt für Statistik.

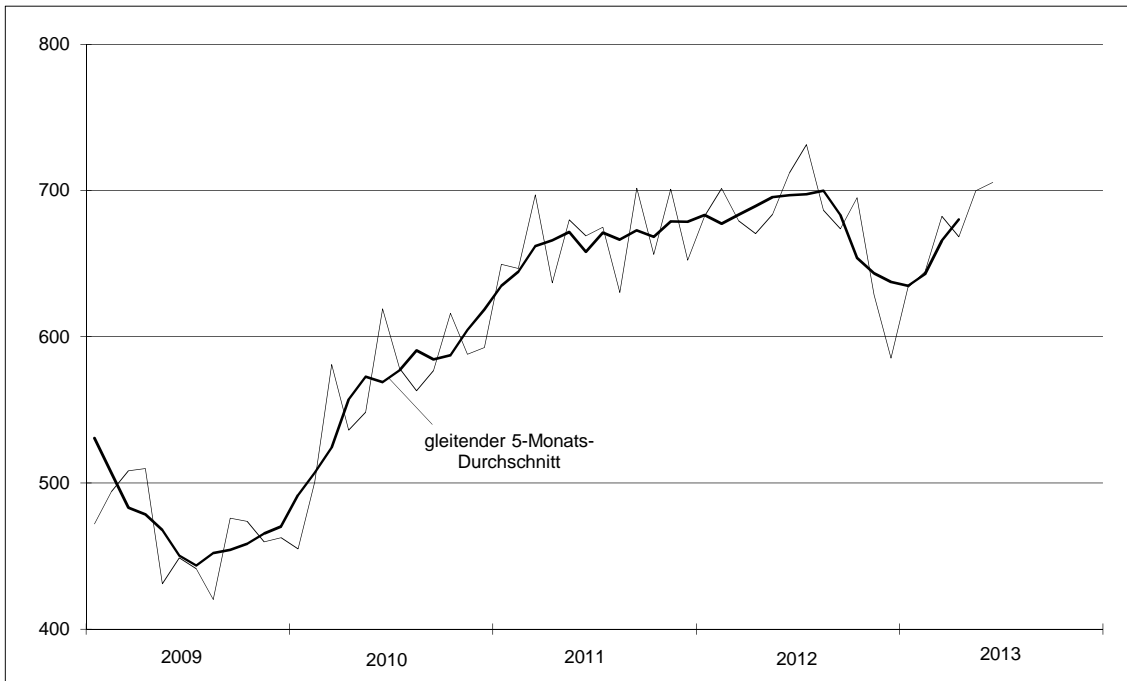
Hinweis: Abweichungen der Jahresergebnisse von den Summen der Monats- bzw. Quartalergebnisse beruhen auf nachträglichen Korrekturen, die nur für die Jahreswerte vorgenommen wurden.

Außenhandel

Ausfuhr (Mio Euro)



Einfuhr (Mio Euro)



7. Arbeitsmarkt

Zeitraum	Sozial- versicherungs- pflichtig Beschäftigte 1)	Arbeitslose	Arbeitslosen- quote 2)	Offene Stellen	Arbeitsmarktpolitische Instrumente		
					Berufswahl und Berufs- ausbildung	Förderung abh. Beschäftigung und der Selbständigkeit	Arbeits- gelegenheiten
					Anzahl	%	Anzahl
2010	736 985	117 056	9,8	10 811	7 849	16 531	14 400
2011	751 304	104 159	8,8	13 699	6 652	12 897	7 645
2012	757 319	99 316	8,5	14 694	5 410	8 636	5 133
2011 1.Vj	735 191	121 713	10,3	11 856	7 472	13 536	7 615
2.Vj	749 326	103 510	8,8	13 884	7 314	13 401	7 832
3.Vj	759 410	98 180	8,4	14 680	5 677	12 646	8 015
4.Vj	761 289	93 232	7,9	14 376	6 145	12 004	7 118
2012 1.Vj	746 673	111 483	9,5	14 244	6 069	10 351	4 292
2.Vj	757 141	98 852	8,5	15 144	5 884	9 206	5 213
3.Vj	763 049	94 660	8,2	15 493	4 637	7 993	5 768
4.Vj	762 413	92 268	7,9	13 893	5 050	6 995	5 258
2013 1.Vj	748 516	108 938	9,4	13 306	5 018	5 616	3 206
2.Vj	759 000	96 442	8,3	14 257	4 995	5 519	4 329
Veränderung gegenüber dem Vorjahreszeitraum in Prozent							
2011	1,9	- 11,0	x	26,7	- 15,2	- 22,0	- 46,9
2012	0,8	- 4,6	x	7,3	- 18,7	- 33,0	- 32,9
2012 1.Vj	1,6	- 8,4	x	20,1	- 18,8	- 23,5	- 43,6
2.Vj	1,0	- 4,5	x	9,1	- 19,5	- 31,3	- 33,4
3.Vj	0,5	- 3,6	x	5,5	- 18,3	- 36,8	- 28,0
4.Vj	0,1	- 1,0	x	- 3,4	- 17,8	- 41,7	- 26,1
2013 1.Vj	0,2	- 2,3	x	- 6,6	- 17,3	- 45,7	- 25,3
2.Vj	0,2	- 2,4	x	- 5,9	- 15,1	- 40,1	- 17,0

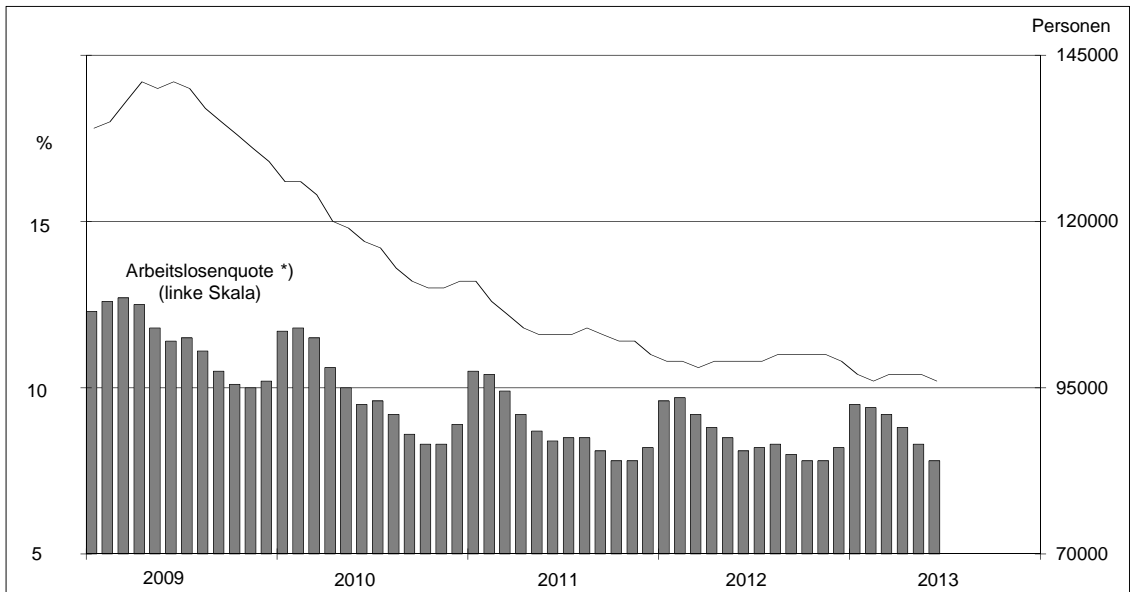
Quelle: Bundesagentur für Arbeit, Regionaldirektion Sachsen-Anhalt-Thüringen.
Durchschnittswerte auf Basis der Monatsergebnisse.

1) Auf Basis von Monatswerten, wobei die jeweils letzten vier Monatswerte hochgerechnet sind.

2) Arbeitslose in % aller zivilen Erwerbspersonen.

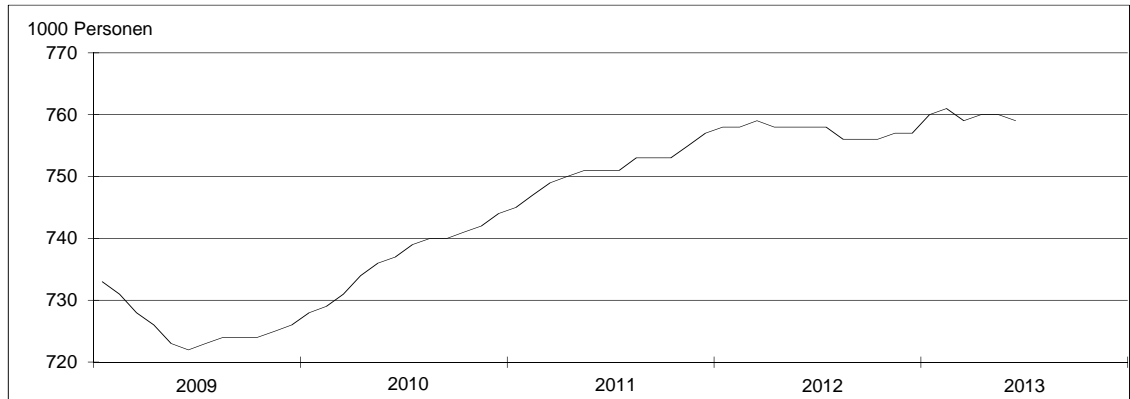
Arbeitsmarkt

Arbeitslose (saisonbereinigt)

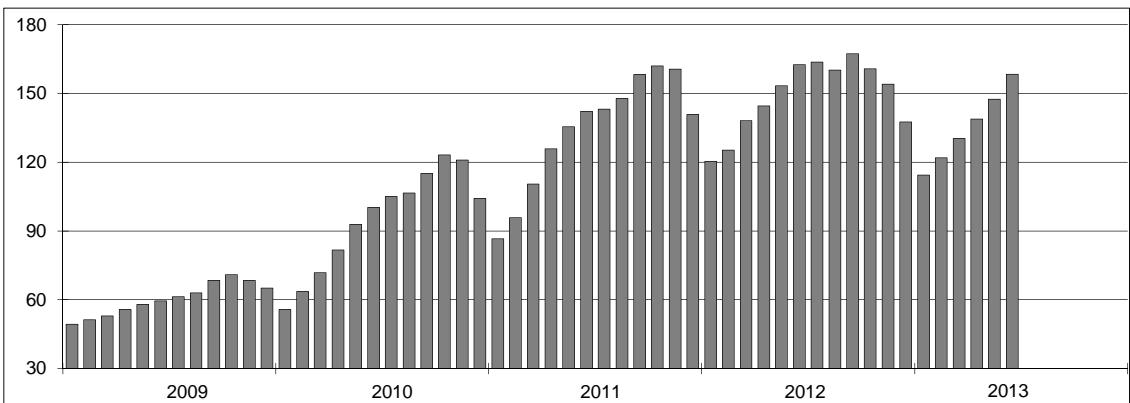


*) Arbeitslose (Ursprungswerte) in Prozent aller zivilen Erwerbspersonen.

Sozialversicherungspflichtig Beschäftigte (saisonbereinigt)



Offene Stellen je 1000 Arbeitslose



8. Verbraucherpreisindex							
Zeitraum	Ins- gesamt	Darunter					
		Nahrungs- mittel 1)	Bekleidung und Schuhe	Wohnung 2)	Hausrat 3)	Verkehr	Freizeit und Kultur
Gewichtung	1 000	102,7	44,9	317,3	49,8	134,7	114,9
Index, 2010 = 100							
2010	100,0	100,0	100,0	100,0	100,0	100,0	100,0
2011	102,0	103,5	101,8	102,2	100,6	104,2	100,3
2012	104,1	107,4	104,6	104,2	101,5	107,2	100,7
2011 1.Vj	101,2	102,9	99,7	101,5	100,1	102,7	99,4
2.Vj	101,9	103,6	102,0	102,0	100,5	104,6	99,2
3.Vj	102,3	103,2	100,6	102,2	100,9	104,5	102,1
4.Vj	102,7	104,3	104,7	103,1	100,9	104,8	100,4
2012 1.Vj	103,4	106,8	102,1	103,9	101,4	106,4	99,3
2.Vj	103,8	107,1	105,1	103,9	101,6	107,2	98,7
3.Vj	104,4	106,8	103,8	104,3	101,3	107,8	102,8
4.Vj	104,8	108,7	107,5	104,6	101,6	107,3	102,1
2013 1.Vj	104,9	111,0	103,8	105,6	101,9	106,9	101,8
2.Vj	105,2	112,8	106,6	105,4	102,3	107,0	101,0
Veränderung gegenüber dem Vorjahreszeitraum in Prozent							
2011	2,0	3,5	1,8	2,2	0,6	4,2	0,3
2012	2,1	3,8	2,8	2,0	0,9	2,9	0,4
2012 1.Vj	2,2	3,7	2,4	2,3	1,3	3,6	- 0,1
2.Vj	1,9	3,4	3,0	1,9	1,1	2,6	- 0,4
3.Vj	2,1	3,6	3,1	2,1	0,4	3,1	0,8
4.Vj	2,0	4,3	2,7	1,5	0,7	2,4	1,7
2013 1.Vj	1,4	4,0	1,7	1,7	0,6	0,4	2,5
2.Vj	1,3	5,3	1,5	1,5	0,7	- 0,2	2,3

Quelle: Thüringer Landesamt für Statistik.

Durchschnittswerte auf Basis der Monatsergebnisse.

1) Einschließlich alkoholfreie Getränke.

2) Wohnungsmieten einschließlich Nebenkosten, Haushaltsenergie und laufende Instandhaltung der Wohnung.

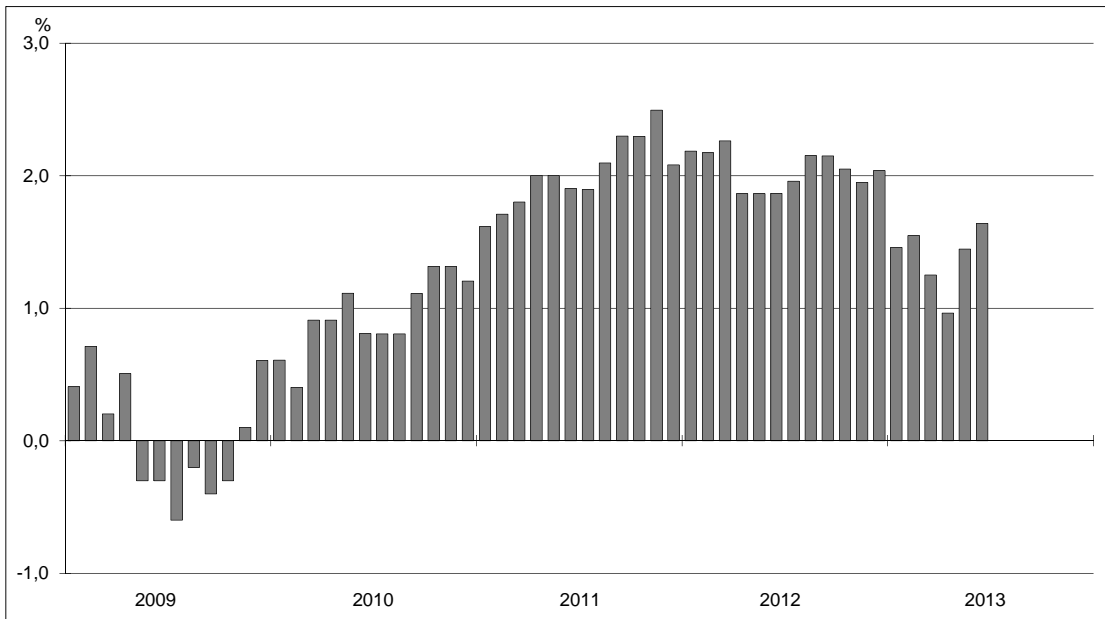
3) Einschließlich laufende Instandhaltung.

9. Gewerbebeanmeldungen und -abmeldungen									
Zeit- raum	Gewerbebeanmeldungen				Gewerbeabmeldungen				Saldo ins- gesamt
	ins- gesamt	davon			ins- gesamt	davon			
		Verarbei- tendes Gewerbe	Bau- gewerbe	Handel und Gast- gewerbe		Verarbei- tendes Gewerbe	Bau- gewerbe	Handel und Gast- gewerbe	
Anzahl									
2010	17 158	747	1 751	5 387	16 640	698	1 673	6 077	518
2011	15 695	722	1 782	4 891	15 741	736	1 721	5 463	- 46
2012	14 037	706	1 631	4 462	15 861	754	1 837	5 828	-1 824
2011 1.Vj	4 360	218	535	1 358	4 309	212	482	1 506	51
2.Vj	3 820	155	455	1 194	3 526	138	399	1 206	294
3.Vj	3 797	166	412	1 133	3 655	173	399	1 227	142
4.Vj	3 718	183	380	1 206	4 251	213	441	1 524	- 533
2012 1.Vj	3 869	207	444	1 191	4 329	207	529	1 554	- 460
2.Vj	3 434	146	398	1 068	3 505	172	373	1 306	- 71
3.Vj	3 372	172	420	1 044	3 595	152	395	1 307	- 223
4.Vj	3 362	181	369	1 159	4 432	223	540	1 661	-1 070
2013 1.Vj	3 729	221	420	1 187	4 241	212	508	1 508	- 512
2.Vj	3 529	172	483	1 054	3 430	171	443	1 196	99
Veränderung gegenüber dem Vorjahreszeitraum in Prozent									
2011	- 8,5	- 3,3	1,8	- 9,2	- 5,4	5,4	2,9	- 10,1	x
2012	- 10,6	- 2,2	- 8,5	- 8,8	0,8	2,4	6,7	6,7	x
2012 1.Vj	- 11,3	- 5,0	- 17,0	- 12,3	0,5	- 2,4	9,8	3,2	x
2.Vj	- 10,1	- 5,8	- 12,5	- 10,6	- 0,6	24,6	- 6,5	8,3	x
3.Vj	- 11,2	3,6	1,9	- 7,9	- 1,6	- 12,1	- 1,0	6,5	x
4.Vj	- 9,6	- 1,1	- 2,9	- 3,9	4,3	4,7	22,4	9,0	x
2013 1.Vj	- 3,6	6,8	- 5,4	- 0,3	- 2,0	2,4	- 4,0	- 3,0	x
2.Vj	2,8	17,8	21,4	- 1,3	- 2,1	- 0,6	18,8	- 8,4	x

Quelle: Thüringer Landesamt für Statistik.

Verbraucherpreisindex

Veränderung gegenüber dem Vorjahresmonat in Prozent



Saldo der Gewerbeanmeldungen und -abmeldungen

