

Wirtschaftstätigkeit in Nordrhein-Westfalen

- Zahlen und Übersichten -

1. Quartal 2005

Inhaltsverzeichnis

| | <u>Seite</u> |
|---|--------------|
| I. Ergänzende Daten zu Banken (MFIs) in Nordrhein-Westfalen | |
| 1. Erstabatz festverzinslicher Wertpapiere nordrhein-westfälischer Emittenten | 1 |
| 2. Umlauf an Bankschuldverschreibungen nordrhein-westfälischer Emittenten | 1 |
| 3. Entwicklung des Bauspargeschäfts in Nordrhein-Westfalen | 2 |
| II. Aufkommen und Einnahmen aus Steuern in Nordrhein-Westfalen | 3 |
| III. Wirtschaftstätigkeit in Nordrhein-Westfalen | |
| 1. Auftragseingang im Verarbeitenden Gewerbe | 4 |
| 2. Index der Nettoproduktion | 6 |
| 3. Bauwirtschaft | 8 |
| 4. Arbeitsmarkt | 10 |
| 5. Verbraucherpreisindex für Nordrhein-Westfalen | 12 |
| 6. Einzelhandelsumsätze | 13 |
| 7. Ausfuhr | 14 |

| 1. Erstabsatz festverzinslicher Wertpapiere nordrhein-westfälischer Emittenten ¹⁾ | | | | | | | | |
|--|--------------------------------------|--------------------------------------|--|--|--|-------------------------------------|-----------|------------------------------------|
| Bis Ende 1998 Mio DM / ab 1999 Mio Euro Nominalwert | | | | | | | | |
| Zeit | Hypo- theken- pfand- briefe | Offent- liche Pfand- briefe | Schuld- verschr. von Spe- zialkredit- instituten | Sonstige Bank- schuld- verschr. | An- leihen der öffentl. Hand | Brutto- absatz ins- gesamt | Tilgungen | Netto- absatz ins- gesamt |
| 1993 | 7 202 | 36 272 | 14 554 | 17 752 | 9 195 | 80 975 | 52 317 | 36 662 |
| 1994 | 4 202 | 31 734 | 16 784 | 24 262 | 3 815 | 80 397 | 51 670 | 36 727 |
| 1995 | 3 630 | 43 784 | 16 982 | 25 666 | 5 065 | 95 127 | 57 367 | 37 800 |
| 1996 | 4 375 | 47 782 | 23 547 | 26 922 | 3 850 | 106 476 | 63 624 | 43 652 |
| 1997 | 2 557 | 65 709 | 20 630 | 23 590 | 3 704 | 116 190 | 74 046 | 42 144 |
| 1998 | 3 466 | 75 848 | 30 423 | 23 661 | 3 940 | 137 338 | 79 902 | 57 436 |
| 1999 | 665 | 38 313 | 20 880 | 23 493 | 177 | 83 528 | 54 532 | 28 996 |
| 2000 | 1 383 | 34 857 | 9 093 | 27 273 | 3 018 | 75 624 | 62 850 | 12 774 |
| 2001 | 2 184 | 35 010 | 5 488 | 40 194 | 9 513 | 92 389 | 65 977 | 26 412 |
| 2002 | 2 853 | 24 522 | 8 979 | 59 054 | 9 738 | 105 146 | 105 697 | - 551 |
| 2003 | 3 383 | 38 402 | 11 602 | 72 328 | 67 236 | 192 951 | 177 994 | 14 957 |
| 2004 1.Vj. | 685 | 11 783 | 1 722 | 18 818 | 2 851 | 35 858 | 32 825 | 3 034 |
| 2.Vj. | 1 969 | 4 819 | 2 237 | 19 716 | 1 557 | 30 298 | 20 839 | 9 459 |
| 3.Vj. | 173 | 2 417 | 2 848 | 15 286 | 1 759 | 22 484 | 20 656 | 1 828 |
| 4.Vj. | 1 587 | 4 952 | 965 | 16 403 | 3 046 | 26 953 | 24 209 | 2 744 |
| 2005 1.Vj. | 469 | 7 975 | 5 738 | 24 089 | 1 413 | 39 684 | 30 341 | 9 342 |

| 2. Umlauf an Bankschuldverschreibungen nordrhein-westfälischer Emittenten ^{1) 2)} | | | | | |
|--|------------|----------------------------|----------------------------|--|--|
| Bis Ende 1998 Mio DM / ab 1999 Mio Euro Nominalwert | | | | | |
| Jahres- bzw. Monatsende | insgesamt | davon | | | |
| | | Hypotheken- pfandbriefe | Öffentliche Pfandbriefe | Schuldverschrei- bungen von Spezialkredit- instituten | Sonstige Bank- schuldver- schreibungen |
| 1993 | 234 260 | 22 945 | 102 908 | 56 782 | 51 625 |
| 1994 | 260 995 | 23 739 | 114 392 | 65 764 | 57 100 |
| 1995 | 296 814 | 24 590 | 134 168 | 75 028 | 63 028 |
| 1996 | 321 215 | 17 186 | 147 655 | 89 686 | 66 688 |
| 1997 | 364 826 a) | 17 633 | 181 948 | 97 947 | 67 298 |
| 1998 | 422 122 | 16 731 | 224 940 | 110 868 | 69 583 |
| 1999 | 246 328 | 7 591 | 128 520 | 68 536 | 41 681 |
| 2000 | 257 792 | 7 009 | 136 444 | 69 702 | 44 637 |
| 2001 | 257 650 a) | 5 509 | 130 875 | 65 171 | 56 095 |
| 2002 | 250 232 | 6 745 | 126 515 | 56 462 | 60 510 |
| 2003 | 216 934 a) | 5 159 | 108 889 | 34 391 | 68 496 |
| 2004 März | 217 740 | 5 535 | 109 841 | 30 426 | 71 937 |
| Juni | 226 390 | 6 494 | 111 636 | 29 419 | 78 841 |
| Sept. | 227 167 | 6 410 | 108 769 | 29 755 | 82 233 |
| Dez. | 227 462 a) | 7 738 | 106 046 | 17 826 | 95 851 |
| 2005 März | 236 617 | 8 040 | 104 670 | 20 714 | 103 194 |

1) Inhaberschuldverschreibungen soweit börsenfähig

2) begeben nach dem 20. Juni 1948

a) enthält statistisch bedingte Veränderungen

| 3. Entwicklung des Bauspargeschäfts in Nordrhein-Westfalen | | | | | | | | | | |
|---|-----------------------------|-------------------------|-------------------------|-------------------------------|---|------------------------------|---|--|-----------------------------------|---------------------------------|
| Bis Ende 1998 Mio DM / ab 1999 Mio Euro | | | | | | | | | | |
| Zeit | neu abgeschlossene Verträge | | Kapital zusa- gen 2) | Kapitalauszahlungen | | | | | Mittelaufkommen | |
| | Stück- zahl in Tsd | Ver- trags- summe | | zugeteilte Bauspareinlagen | | zugeteilte Bauspardarlehn | | neu ge- währte Zwi- schen- kredi- te und sonsti- ge Bau- darlehn | Bau- spar- bei- träge 3) | Til- gungs- ein- gänge |
| | | | | ins- gesamt | dar. zur Ab- lösung von Zwi- schen- kredi- ten | ins- gesamt | dar. zur Ab- lösung von Zwi- schen- kredi- ten | | | |
| 1991 | 410 | 12 775 | 5 138 | 2 245 | 588 | 1 710 | 506 | 1 353 | 3 103 | 2 059 |
| 1992 | 406 | 13 122 | 5 881 | 2 492 | 647 | 1 959 | 578 | 1 504 | 3 264 | 2 044 |
| 1993 | 382 | 12 871 | 6 499 | 2 594 | 713 | 2 098 | 655 | 1 631 | 3 364 | 2 190 |
| 1994 | 381 | 13 129 | 6 527 | 2 483 | 751 | 1 948 | 658 | 1 924 | 3 415 | 2 273 |
| 1995 | 377 | 12 825 | 6 147 | 2 479 | 736 | 1 953 | 637 | 1 679 | 3 317 | 2 270 |
| 1996 | 470 | 16 193 | 6 498 | 2 452 | 777 | 1 866 | 636 | 1 977 | 3 569 | 2 346 |
| 1997 | 431 | 15 288 | 6 747 | 2 599 | 843 | 1 911 | 661 | 2 144 | 3 731 | 2 402 |
| 1998 | 430 | 15 248 | 6 628 | 2 791 | 818 | 1 880 | 622 | 1 869 | 3 746 | 2 460 |
| 1999 | 452 | 8 333 | 3 615 | 1 413 | 416 | 845 | 316 | 1 106 | 1 991 | 1 293 |
| 2000 | 396 | 7 632 | 3 496 | 1 497 | 366 | 939 | 293 | 1 005 | 1 951 | 1 151 |
| 2001 | 409 | 7 781 | 3 082 | 1 280 | 297 | 809 | 247 | 820 | 1 914 | 1 155 |
| 2002 | 417 | 8 205 | 3 095 | 1 265 | 313 | 780 | 505 | 660 | 1 963 | 1 126 |
| 2003 | 521 | 9 893 | 3 279 | 1 336 | 308 | 699 | 250 | 688 | 2 123 | 1 144 |
| 2004 1.Vj. | 152 | 2 823 | 866 | 348 | 77 | 177 | 56 | 171 | 528 | 269 |
| 2.Vj. | 121 | 2 473 | 888 | 356 | 79 | 176 | 61 | 185 | 559 | 268 |
| 3.Vj. | 113 | 2 303 | 827 | 357 | 105 | 195 | 89 | 185 | 473 | 260 |
| 4.Vj. | 132 | 2 577 | 703 | 307 | 82 | 159 | 67 | 153 | 707 | 268 |
| 2005 1.Vj. | 120 | 2 358 | 734 | 305 | 73 | 133 | 56 | 116 | 554 | 260 |

1) gegenüber Kreditinstituten und Nichtbanken

2) Zuteilungen, zugesagte Zwischenkredite und zugesagte sonstige Baudarlehn

3) einschließlich Zinsgutschriften auf Bauspareinlagen und gutgeschriebener Wohnungsbauprämie

II. Steueraufkommen und -einnahmen in Nordrhein-Westfalen

| | Januar bis März | | | |
|--|-----------------------------|------------|--|--------------|
| | 2004 | | 2005 | |
| | Aufkommen 100% | | | Landesanteil |
| | Tsd € | | Veränderungen gegen Vorjahr in % | Tsd € |
| I. <u>Gemeinschaftliche Steuern</u> | | | | |
| Lohnsteuer | 9 224 257 | 8 740 165 | - 5,2 | 2 998 053 |
| Veranlagte Einkommensteuer | -1 166 683 | - 810 893 | X | - 344 630 |
| Nicht veranlagte Steuern vom Ertrag 1) | 1 310 116 | 1 472 259 | + 12,4 | 713 146 |
| Körperschaftsteuer | 626 136 | 1 258 696 | + 101,0 | 639 240 |
| Steuern vom Umsatz 2) | 9 000 550 | 9 386 080 | + 4,3 | 2 939 575 |
| Fonds "Deutsche Einheit" | - 144 078 | 364 | X | 364 |
| II. <u>Gewerbesteuerumlage 3)</u> | - 1 818 | 47 164 | X | 35 749 |
| Summe I. und II. | 18 848 480 | 20 093 835 | + 6,6 | 6 981 497 |
| III. <u>Landessteuern</u> | | | | |
| Vermögensteuer | 7 155 | 8 316 | + 16,2 | 8 316 |
| Erbschaftsteuer | 364 894 | 276 455 | - 24,2 | 276 455 |
| Kraftfahrzeugsteuer | 449 906 | 448 559 | - 0,3 | 448 559 |
| Biersteuer | 48 368 | 46 449 | - 4,0 | 46 449 |
| sonstige Steuern | 476 461 | 404 551 | - 15,1 | 404 551 |
| Summe III. | 1 346 784 | 1 184 330 | - 12,1 | 1 184 330 |
| Steuern insgesamt | 20 195 264 | 21 278 165 | + 5,4 | 8 165 827 |
| nachrichtlich: | Januar bis März 2004 | | | 7 792 753 |
| | Veränderungen gegen Vorjahr | | | 373 074 |
| | % | | | + 4,8 |

1) einschließlich Zinsabschlag

2) einschließlich Landesanteil an der Einfuhrumsatzsteuer

3) einschließlich Zuschlag zur Gewerbesteuerumlage; die Gewerbesteuerumlage wird von den Gemeinden vierteljährlich nachträglich abgeführt.

Quelle: Finanzminister des Landes Nordrhein-Westfalen

| 1. Auftragseingang im Verarbeitenden Gewerbe, preisbereinigt | | | | | | | |
|---|----------------------------------|--------|--------|--------|---------|--------|-------------------------|
| a) Auftragseingang insgesamt | | | | | | | |
| 2000 = 100 | | | | | | | |
| | Veränderungen gegen Vorjahr in % | | | | | | Indexstand März 2005 |
| | 2004 | | 2005 | | | | |
| | Jahr | 4.Vj. | 1.Vj. | Januar | Februar | März | |
| Vorleistungsgüter | + 5,6 | - 1,0 | - 6,1 | - 2,5 | - 3,8 | - 11,3 | 100,8 |
| Investitionsgüter | + 5,0 | - 2,0 | + 3,3 | + 12,5 | + 8,1 | - 7,8 | 103,7 |
| Gebrauchsgüter | - 2,7 | - 5,3 | - 5,5 | - 3,4 | - 1,2 | - 11,1 | 84,0 |
| Verbrauchsgüter | - 0,1 | + 1,9 | + 3,3 | + 7,6 | + 5,4 | - 2,1 | 106,7 |
| Verarbeitendes Gewerbe 1) | + 4,5 | - 1,2 | - 2,3 | + 3,0 | + 1,0 | - 9,5 | 101,0 |
| Chemische Industrie | + 7,2 | + 10,4 | + 9,6 | + 14,1 | + 10,7 | + 4,8 | 110,8 |
| Metallerzeugung und -bearbeitung | + 6,5 | - 12,4 | - 19,7 | - 16,4 | - 17,3 | - 24,7 | 96,6 |
| Elektrotechnik 2) | - 2,6 | - 10,1 | - 6,3 | - 4,7 | - 7,2 | - 7,0 | 88,9 |
| Maschinenbau | + 2,5 | - 10,0 | + 1,0 | + 10,8 | + 15,2 | - 16,6 | 101,7 |
| Kraftwagen und -teile | + 14,3 | + 12,7 | + 11,0 | + 22,8 | + 8,9 | + 3,5 | 127,7 |

| b) Auftragseingang aus dem Inland | | | | | | | |
|--|----------------------------------|--------|--------|--------|---------|--------|-------------------------|
| 2000 = 100 | | | | | | | |
| | Veränderungen gegen Vorjahr in % | | | | | | Indexstand März 2005 |
| | 2004 | | 2005 | | | | |
| | Jahr | 4.Vj. | 1.Vj. | Januar | Februar | März | |
| Vorleistungsgüter | + 4,1 | - 0,8 | - 7,8 | - 3,1 | - 5,8 | - 13,6 | 94,1 |
| Investitionsgüter | + 2,7 | - 1,3 | - 3,2 | + 3,9 | - 2,0 | - 9,6 | 95,5 |
| Gebrauchsgüter | - 5,2 | - 6,9 | - 8,0 | - 6,0 | - 2,5 | - 14,7 | 75,1 |
| Verbrauchsgüter | + 0,8 | + 2,8 | + 6,4 | + 10,5 | + 8,0 | + 1,5 | 106,2 |
| Verarbeitendes Gewerbe 1) | + 2,9 | - 0,6 | - 5,1 | + 0,0 | - 3,2 | - 11,1 | 93,9 |
| Chemische Industrie | + 5,5 | + 6,6 | + 11,5 | + 17,5 | + 11,3 | + 6,4 | 110,0 |
| Metallerzeugung und -bearbeitung | + 6,4 | - 5,2 | - 22,4 | - 18,2 | - 19,5 | - 28,6 | 88,7 |
| Elektrotechnik 2) | - 3,1 | - 7,3 | - 5,8 | - 3,2 | - 5,5 | - 8,3 | 88,9 |
| Maschinenbau | + 2,7 | - 6,5 | - 5,6 | - 1,8 | - 1,7 | - 11,8 | 95,7 |
| Kraftwagen und -teile | + 13,6 | + 21,3 | + 8,0 | + 28,0 | + 5,8 | - 2,9 | 118,3 |

1) Ohne Nahrungs- und Genussmittelgewerbe.

2) Herstellung von Büromaschinen, Datenverarbeitungsgeräten und -einrichtungen, Elektrotechnik, Feinmechanik, Optik.

Quelle: Landesamt für Datenverarbeitung und Statistik Nordrhein-Westfalen

noch: 1. Auftragseingang im Verarbeitenden Gewerbe, preisbereinigt

c) Auftragseingang aus dem Ausland

2000 = 100

| | Veränderungen gegen Vorjahr in % | | | | | | Indexstand März 2005 |
|-------------------------------------|----------------------------------|--------|--------|--------|---------|--------|-------------------------|
| | 2004 | | 2005 | | | | |
| | Jahr | 4.Vj. | 1.Vj. | Januar | Februar | März | |
| Vorleistungsgüter | + 7,6 | - 1,3 | - 3,7 | - 1,5 | - 0,9 | - 8,1 | 111,8 |
| Investitionsgüter | + 7,0 | - 2,5 | + 9,1 | + 20,1 | + 16,7 | - 6,2 | 111,9 |
| Gebrauchsgüter | + 2,9 | - 2,0 | + 0,2 | + 2,2 | + 1,5 | - 2,8 | 111,1 |
| Verbrauchsgüter | - 2,3 | - 0,4 | - 3,7 | + 0,9 | - 0,4 | - 10,3 | 108,2 |
| Verarbeitendes Gewerbe 1) | + 6,6 | - 1,8 | + 1,4 | + 7,0 | + 6,2 | - 7,5 | 111,5 |
| Chemische Industrie | + 8,9 | + 14,0 | + 7,8 | + 10,7 | + 9,9 | + 3,3 | 111,6 |
| Metallerzeugung und -bearbeitung | + 6,6 | - 21,5 | - 15,6 | - 13,9 | - 13,9 | - 18,6 | 110,1 |
| Elektrotechnik 2) | - 2,0 | - 13,5 | - 7,0 | - 6,4 | - 9,4 | - 5,3 | 89,0 |
| Maschinenbau | + 2,4 | - 12,7 | + 6,5 | + 22,0 | + 30,2 | - 20,4 | 107,4 |
| Kraftwagen und -teile | + 14,8 | + 8,3 | + 12,7 | + 20,1 | + 10,6 | + 8,0 | 134,5 |

1) Ohne Nahrungs- und Genussmittelgewerbe.

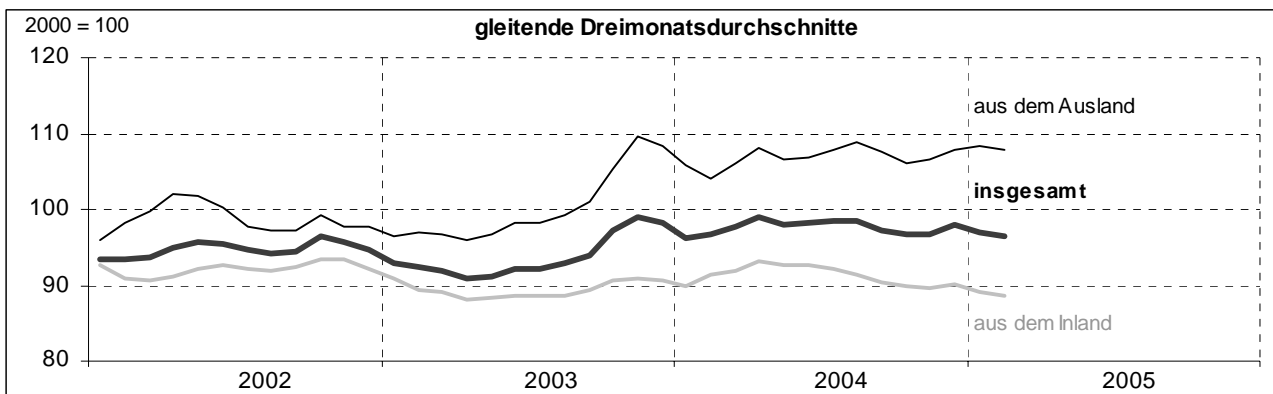
2) Herstellung von Büromaschinen, Datenverarbeitungsgeräten und -einrichtungen, Elektrotechnik, Feinmechanik, Optik.

d) saison- und kalenderbereinigt

Auftragseingang im Verarbeitenden Gewerbe 1)

2000 = 100

| | Veränderungen gegen Vorperiode in % | | | | | | Indexstand März 2005 |
|-----------------|-------------------------------------|-------|-------|--------|---------|-------|-------------------------|
| | 2004 | | 2005 | | | | |
| | 3.Vj. | 4.Vj. | 1.Vj. | Januar | Februar | März | |
| insgesamt | + 0,6 | - 1,7 | - 0,4 | + 1,2 | - 3,7 | + 0,7 | 95,7 |
| aus dem Inland | - 1,2 | - 2,0 | - 1,1 | + 1,4 | - 5,3 | + 2,3 | 88,4 |
| aus dem Ausland | + 2,3 | - 2,2 | + 1,3 | + 1,4 | - 1,6 | - 0,7 | 106,8 |



1) ohne Nahrungs- und Genussmittelgewerbe

Quelle: Landesamt für Datenverarbeitung und Statistik Nordrhein-Westfalen ; eigene Berechnungen

| 2. Index der Nettoproduktion | | | | | | | |
|---|----------------------------------|--------|--------|--------|---------|--------|-------------------------|
| a) von Kalenderunregelmäßigkeiten bereinigt | | | | | | | |
| 1995 = 100 | | | | | | | |
| | Veränderungen gegen Vorjahr in % | | | | | | Indexstand März 2005 |
| | 2004 | | 2005 | | | | |
| | Jahr | 4.Vj. | 1.Vj. | Januar | Februar | März | |
| Produzierendes Gewerbe insgesamt | + 0,0 | - 0,7 | + 2,1 | + 1,4 | + 0,7 | + 4,1 | 100,4 |
| Produzierendes Gewerbe ohne Bauhauptgewerbe, Energie | + 0,0 | - 0,9 | + 3,7 | + 3,0 | + 1,8 | + 6,3 | 104,5 |
| Vorleistungsgüter | - 1,1 | + 0,7 | + 1,0 | + 1,4 | - 1,3 | + 3,1 | 102,7 |
| Investitionsgüter | - 0,7 | - 7,0 | + 5,5 | + 1,6 | + 3,8 | + 10,9 | 114,3 |
| Gebrauchsgüter | - 2,3 | - 4,1 | + 0,3 | + 0,7 | + 0,4 | - 0,1 | 76,8 |
| Verbrauchsgüter | - 1,4 | - 1,7 | + 1,0 | + 3,6 | - 0,2 | - 0,3 | 94,5 |
| Verarbeitendes Gewerbe | + 0,1 | - 0,9 | + 3,8 | + 3,2 | + 1,7 | + 6,4 | 106,1 |
| Chemische Industrie | - 5,0 | + 5,0 | - 1,7 | - 1,9 | - 4,6 | + 1,7 | 96,6 |
| Metallerzeugung und -bearbeitung | + 6,5 | + 9,5 | + 13,9 | + 16,8 | + 10,3 | + 14,8 | 123,5 |
| Elektrotechnik 1) | - 4,0 | - 15,6 | - 8,3 | - 14,5 | - 7,2 | - 2,5 | 123,1 |
| Maschinenbau | + 4,7 | + 2,6 | + 7,5 | + 6,4 | + 4,8 | + 10,8 | 97,3 |
| Kraftwagen und -teile | - 3,3 | - 4,9 | + 11,1 | + 19,5 | + 7,7 | + 7,4 | 136,5 |
| Textilgewerbe | - 3,4 | - 6,1 | + 0,6 | + 2,3 | - 1,0 | + 0,6 | 71,8 |
| Ernährungsgewerbe und Tabakverarbeitung | - 2,3 | - 2,9 | + 3,4 | + 2,4 | + 4,2 | + 3,4 | 100,1 |
| Bergbau und Gewinnung von Steinen und Erden | - 1,0 | - 1,6 | + 1,2 | - 0,8 | + 4,7 | - 0,3 | 64,3 |
| Energie | - 5,8 | - 10,0 | - 9,6 | - 12,1 | - 3,2 | - 13,4 | 86,7 |
| Bauhauptgewerbe | - 2,7 | - 1,9 | - 11,0 | - 1,4 | - 15,2 | - 14,7 | 65,7 |
| Hochbau | - 2,9 | - 3,1 | - 13,0 | - 4,8 | - 16,3 | - 16,7 | 63,2 |
| Tiefbau | - 2,2 | + 0,0 | - 7,6 | + 4,9 | - 13,5 | - 11,4 | 70,1 |

1) Herstellung von Büromaschinen, Datenverarbeitungsgeräten und -einrichtungen, Elektrotechnik, Feinmechanik, Optik

Quelle: Landesamt für Datenverarbeitung und Statistik Nordrhein-Westfalen

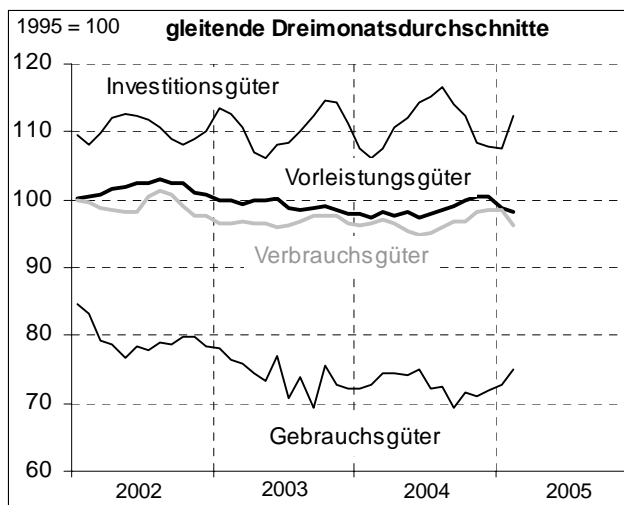
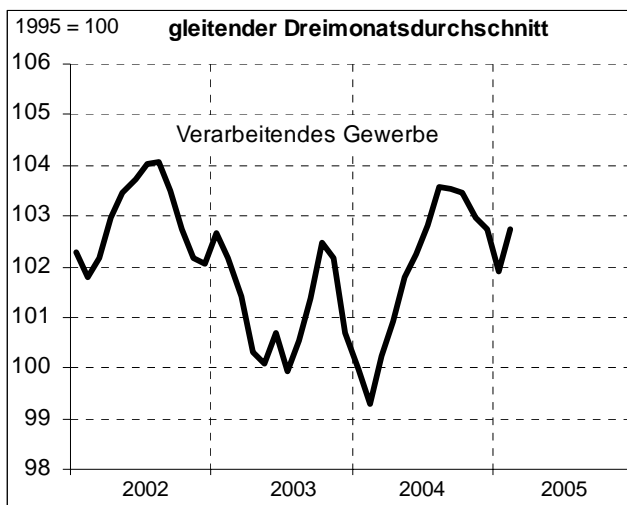
noch: 2. Index der Nettoproduktion

b) saison- und kalenderbereinigt

1995 = 100

| | Veränderungen gegen Vorperiode in % | | | | | | Indexstand März 2005 |
|-------------------------------------|-------------------------------------|--------|-------|--------|---------|--------|-------------------------|
| | 2004 | | 2005 | | | | |
| | 3.Vj. | 4.Vj. | 1.Vj. | Januar | Februar | März | |
| Vorleistungsgüter | + 0,3 | + 2,2 | - 2,3 | - 1,6 | - 3,2 | + 3,0 | 99,1 |
| Investitionsgüter | + 4,0 | - 7,2 | + 3,7 | + 8,7 | - 1,4 | + 6,5 | 116,5 |
| Gebrauchsgüter | - 2,5 | - 2,0 | + 5,6 | + 3,7 | + 0,4 | + 5,4 | 77,7 |
| Verbrauchsgüter | + 0,7 | + 2,1 | - 1,9 | - 1,9 | - 2,5 | - 2,7 | 93,7 |
| Verarbeitendes Gewerbe | + 1,7 | - 0,6 | - 0,2 | + 2,0 | - 2,4 | + 3,0 | 103,9 |
| Chemische Industrie | + 1,7 | + 11,8 | - 9,9 | - 14,2 | - 2,4 | + 3,3 | 91,1 |
| Metallerzeugung und -bearbeitung | + 3,1 | + 1,6 | + 3,0 | + 4,2 | - 5,5 | + 2,9 | 117,9 |
| Elektrotechnik 1) | + 5,7 | - 10,4 | - 5,2 | + 7,8 | - 4,0 | + 5,4 | 124,8 |
| Maschinenbau | + 3,7 | - 5,1 | + 1,0 | + 2,3 | - 1,1 | + 1,2 | 95,3 |
| Kraftwagen und -teile | + 0,6 | - 0,9 | + 2,6 | + 5,8 | - 5,1 | + 11,6 | 137,8 |
| Textilgewerbe | + 2,5 | - 6,8 | + 4,2 | + 9,3 | - 2,3 | + 1,3 | 71,9 |
| Ernährungsgewerbe | + 1,7 | + 0,7 | + 1,2 | + 1,4 | + 2,3 | - 4,3 | 101,2 |

1) Herstellung von Büromaschinen, Datenverarbeitungsgeräten und -einrichtungen, Elektrotechnik, Feinmechanik, Optik

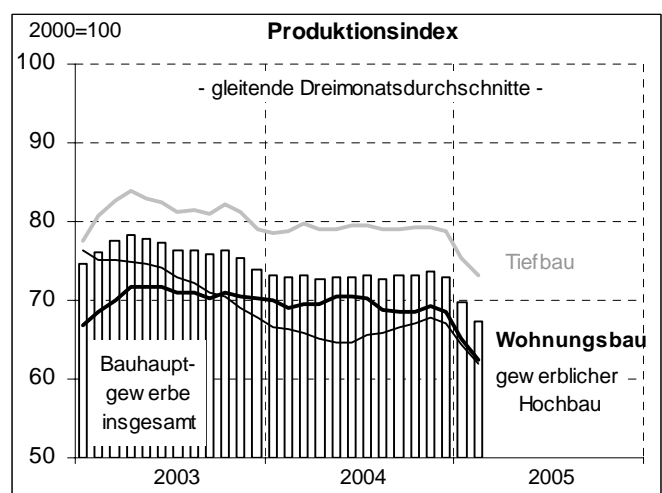
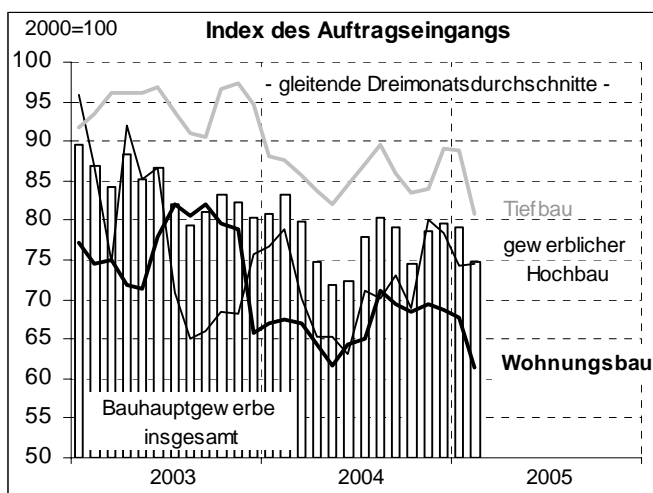


Quelle: Landesamt für Datenverarbeitung und Statistik Nordrhein-Westfalen; eigene Berechnungen

| 3. Bauwirtschaft | | | | | | | |
|--|----------------------------------|--------|--------|--------|--------|---------|---------|
| | Veränderungen gegen Vorjahr in % | | | | | | |
| | 2004 | | | 2005 | | | |
| | Jahr | 3.Vj. | 4.Vj. | 1.Vj. | Januar | Februar | März |
| Beschäftigte | - 2,7 | - 1,3 | - 1,3 | - 6,0 | - 3,1 | - 3,9 | - 10,6 |
| geleistete Arbeitsstunden | - 4,5 | - 5,2 | - 5,4 | - 16,7 | - 4,6 | - 17,8 | - 24,5 |
| fertiggestellte Wohnungen | + 6,6 | + 5,0 | + 4,7 | - 14,7 | + 17,9 | + 26,2 | - 100,0 |
| Baugenehmigungen | | | | | | | |
| 1 und 2 Wohnungen | - 15,4 | - 23,3 | - 27,8 | - 25,5 | - 26,1 | - 24,2 | - 26,2 |
| 3 und mehr Wohnungen | - 12,8 | - 12,2 | - 12,3 | - 3,8 | + 34,6 | - 7,7 | - 26,1 |
| Auftragsingang im Bauhauptgewerbe insgesamt | - 4,9 | + 2,3 | - 1,5 | - 8,1 | - 9,9 | - 16,8 | + 0,5 |
| davon Hochbau | - 1,8 | + 5,5 | + 9,0 | - 7,2 | - 20,7 | - 22,7 | + 16,0 |
| davon Wohnungsbau | - 10,0 | - 8,6 | - 9,5 | - 8,4 | - 1,2 | - 15,2 | - 8,2 |
| gewerblicher, industrieller und landwirtschaftlicher Hochbau | - 1,1 | + 10,9 | + 24,4 | + 3,1 | - 28,9 | - 18,4 | + 53,5 |
| öffentlicher Hochbau | + 22,9 | + 30,8 | + 1,5 | - 44,9 | - 23,1 | - 48,0 | - 49,1 |
| Tiefbau | - 8,7 | - 1,4 | - 13,1 | - 9,3 | + 6,6 | - 7,1 | - 22,9 |
| davon Straßenbau | - 9,5 | + 10,1 | - 26,0 | - 3,5 | - 7,4 | + 2,9 | - 5,6 |
| gewerblicher und industrieller Tiefbau | - 13,5 | - 19,0 | - 9,3 | - 18,9 | + 3,7 | - 30,4 | - 27,5 |
| Sonstiger öffentlicher Tiefbau | - 0,1 | + 14,4 | - 4,4 | - 0,6 | + 25,1 | + 25,1 | - 33,5 |
| Produktionsindex (2000 = 100) Bauhauptgewerbe insgesamt | - 4,3 | - 4,2 | - 1,2 | - 8,6 | - 0,5 | - 14,6 | - 9,7 |
| davon Hochbau | - 6,8 | - 8,0 | - 5,6 | - 8,8 | - 2,8 | - 13,5 | - 9,5 |
| davon Wohnungsbau | - 0,2 | - 1,9 | - 2,8 | - 10,4 | - 3,8 | - 16,1 | - 10,6 |
| gewerblicher, industrieller und landwirtschaftlicher Hochbau | - 12,5 | - 14,0 | - 8,5 | - 6,7 | - 1,6 | - 10,3 | - 7,7 |
| öffentlicher Hochbau | - 4,3 | - 6,6 | - 4,0 | - 11,8 | - 4,9 | - 17,5 | - 12,4 |
| Tiefbau | - 3,3 | - 5,1 | - 2,7 | - 8,4 | + 2,6 | - 15,7 | - 10,0 |
| davon Straßenbau | - 4,2 | - 6,6 | - 1,7 | - 9,2 | + 8,6 | - 16,9 | - 13,9 |
| gewerblicher und industrieller Tiefbau | - 3,1 | - 4,0 | - 3,6 | - 8,7 | - 0,8 | - 16,4 | - 7,8 |
| Sonstiger öffentlicher Tiefbau | - 2,8 | - 4,9 | + 0,0 | - 7,3 | + 4,1 | - 13,6 | - 10,0 |

Quelle: Landesamt für Datenverarbeitung und Statistik Nordrhein-Westfalen

| noch: 3. Bauwirtschaft | | | | | | | |
|--|-------------------------------------|--------|--------|--------|--------|---------|--------|
| - saison- und kalenderbereinigt - | | | | | | | |
| | Veränderungen gegen Vorperiode in % | | | | | | |
| | 2004 | | | 2005 | | | |
| | 2.Vj. | 3.Vj. | 4.Vj. | 1.Vj. | Januar | Februar | März |
| Baugenehmigungen | | | | | | | |
| 1 und 2 Wohnungen | - 24,3 | - 23,8 | + 21,4 | + 5,3 | + 27,1 | + 0,6 | - 8,8 |
| 3 und mehr Wohnungen | - 9,6 | - 2,6 | + 4,2 | + 3,6 | + 16,0 | - 8,5 | - 10,4 |
| Index des Auftragseingangs (2000=100) | | | | | | | |
| Bauhauptgewerbe insgesamt | - 13,7 | + 11,8 | - 2,0 | - 5,1 | - 16,7 | - 5,6 | + 8,6 |
| davon Hochbau | - 15,2 | + 13,2 | + 5,2 | - 13,0 | - 35,0 | + 1,3 | + 31,8 |
| darunter Wohnungsbau | - 8,7 | + 15,5 | - 2,5 | - 11,6 | - 23,2 | - 4,5 | + 4,0 |
| gewerblicher, industrieller und landwirtschaftlicher Hochbau | - 17,2 | + 7,3 | + 14,2 | - 7,1 | - 28,8 | - 15,9 | + 67,9 |
| Tiefbau | - 6,5 | + 9,2 | - 6,2 | - 3,9 | + 0,3 | - 11,4 | - 17,3 |
| darunter Straßenbau | - 6,6 | + 20,9 | - 22,7 | + 10,5 | + 16,2 | + 0,3 | - 6,3 |
| Produktionsindex (1995 = 100) | | | | | | | |
| Bauhauptgewerbe insgesamt | + 0,0 | - 0,1 | + 1,1 | - 8,5 | - 2,3 | - 12,1 | + 5,4 |
| davon Hochbau | + 0,7 | - 0,2 | + 1,0 | - 9,6 | - 3,7 | - 11,7 | + 4,2 |
| darunter Wohnungsbau | + 2,1 | - 2,5 | + 0,6 | - 9,8 | - 3,6 | - 12,0 | + 4,9 |
| gewerblicher, industrieller und landwirtschaftlicher Hochbau | - 2,7 | + 2,1 | + 2,9 | - 8,6 | - 3,5 | - 9,6 | + 2,5 |
| Tiefbau | + 0,4 | - 0,0 | + 0,4 | - 7,9 | - 0,3 | - 12,8 | + 5,5 |
| darunter Straßenbau | + 1,8 | + 0,5 | - 3,6 | - 5,7 | + 4,3 | - 13,7 | + 1,5 |



Quelle: Landesamt für Datenverarbeitung und Statistik Nordrhein-Westfalen; eigene Berechnungen

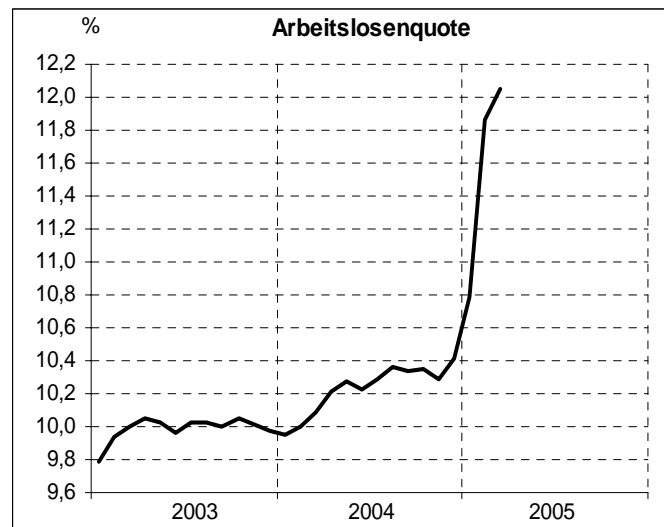
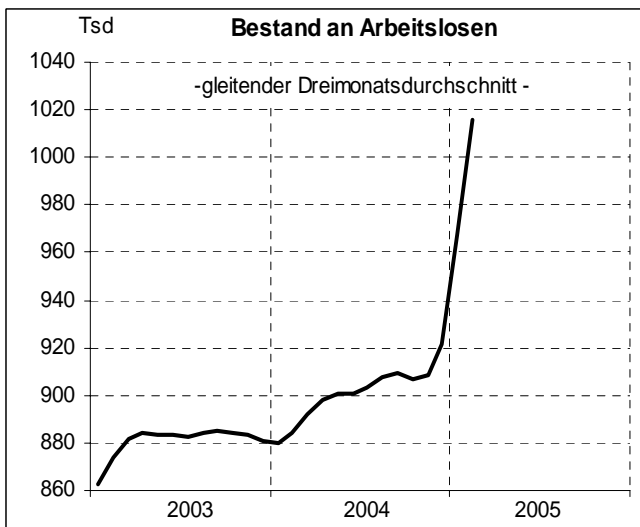
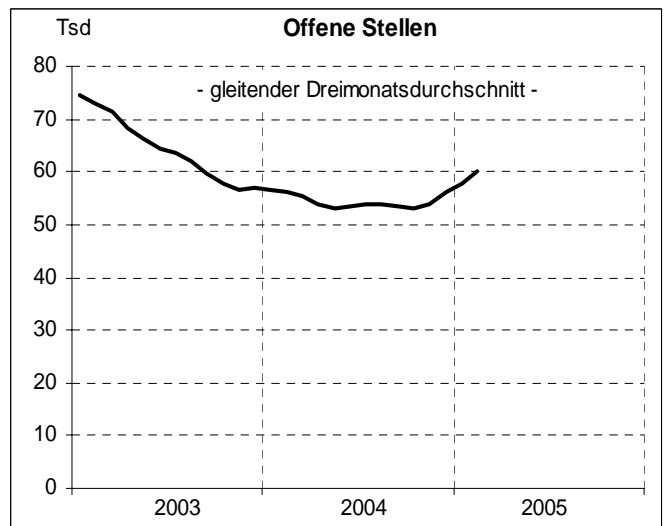
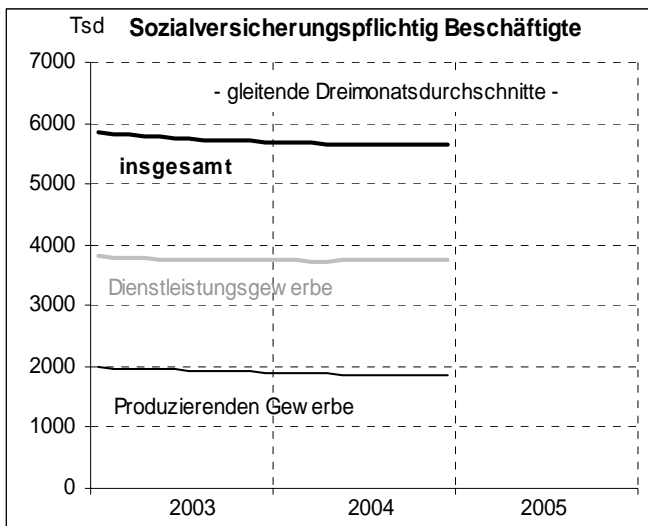
| 4. Arbeitsmarkt | | | | | | | |
|---|------|-------|-------|-------|--------|---------|------|
| a) in Tsd | | | | | | | |
| | 2004 | 2004 | | 2005 | | | |
| | | 3.Vj. | 4.Vj. | 1.Vj. | Januar | Februar | März |
| Sozialversicherungspflichtig Beschäftigte insgesamt | 5653 | 5650 | 5683 | ... | 5612 | ... | ... |
| darunter | | | | | | | |
| im Produzierenden Gewerbe | 1868 | 1867 | 1866 | ... | 1831 | ... | ... |
| im Dienstleistungsgewerbe | 3741 | 3737 | 3774 | ... | 3741 | ... | ... |
| Offene Stellen | 54 | 56 | 48 | 60 | 55 | 59 | 65 |
| Arbeitslose | 900 | 897 | 892 | 1052 | 986 | 1083 | 1086 |
| darunter | | | | | | | |
| Frauen | 364 | 367 | 366 | 448 | 407 | 466 | 470 |
| Männer | 536 | 529 | 525 | 604 | 578 | 617 | 616 |
| Ausländer | 163 | 159 | 160 | 199 | 178 | 207 | 211 |
| Teilzeitarbeitsuchende | 94 | 93 | 96 | 122 | 111 | 126 | 130 |
| Langzeitarbeitslose | 370 | 376 | 383 | 401 | 395 | 403 | 405 |
| jüngere Arbeitslose ¹⁾ | 93 | 98 | 88 | 120 | 107 | 129 | 125 |
| Arbeitslosenquote in % ²⁾ | 11,2 | 11,2 | 11,1 | 13,1 | 12,3 | 13,5 | 13,6 |
| Kurzarbeiter | 40 | 33 | 37 | 40 | 38 | 41 | 42 |

1) unter 25 Jahren

2) Arbeitslose in % der abhängigen zivilen Erwerbspersonen (sozialversicherungspflichtig und geringfügig Beschäftigte, Beamte, Arbeitslose)

Quelle: Landesarbeitsamt Nordrhein-Westfalen

| noch: 4. Arbeitsmarkt | | | | | | | |
|---|-------------------------------------|-------|-------|--------|--------|---------|-------|
| b) saison- und kalenderbereinigt | | | | | | | |
| | Veränderungen gegen Vorperiode in % | | | | | | |
| | 2004 | | | 2005 | | | |
| | 2.Vj. | 3.Vj. | 4.Vj. | 1.Vj. | Januar | Februar | März |
| Sozialversicherungspflichtig Beschäftigte insgesamt | - 0,3 | - 0,3 | + 0,0 | ... | - 0,2 | ... | ... |
| darunter im Produzierenden Gewerbe | - 0,7 | - 0,8 | - 0,4 | ... | - 0,2 | ... | ... |
| im Dienstleistungsgewerbe | - 0,0 | + 0,1 | + 0,2 | ... | - 0,2 | ... | ... |
| Offene Stellen | - 5,5 | + 1,2 | + 0,1 | + 11,2 | + 7,6 | - 2,0 | + 6,0 |
| Arbeitslose | + 1,9 | + 0,8 | + 0,2 | + 11,8 | + 3,7 | + 9,9 | + 1,6 |

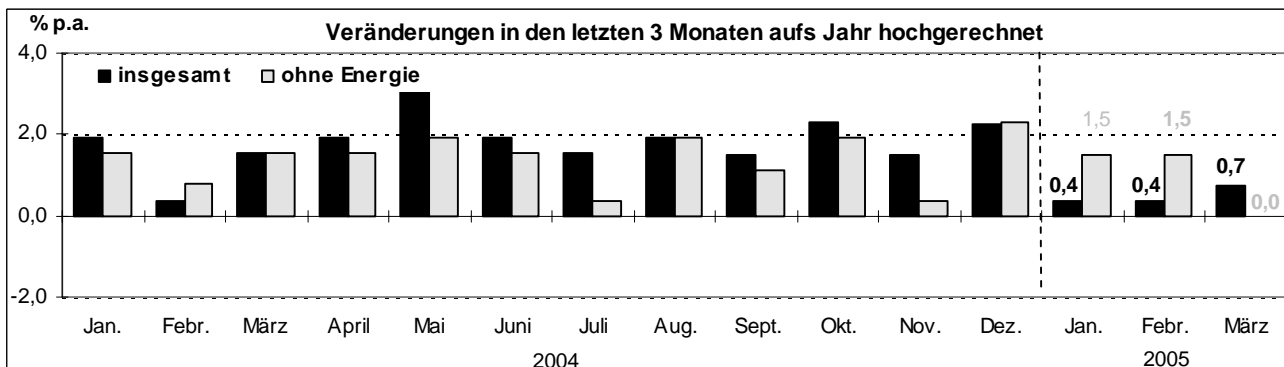
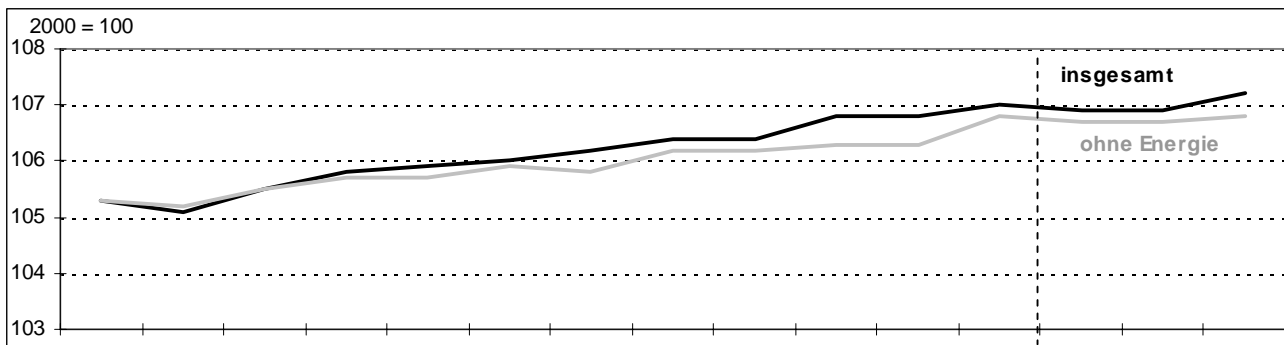


Quelle: Landesarbeitsamt Nordrhein-Westfalen; eigene Berechnungen

| 5. Verbraucherpreisindex für Nordrhein-Westfalen | | | | | | | |
|--|----------------------------------|--------|--------|--------|---------|-------|-------------------------|
| 2000 = 100 | | | | | | | |
| | Veränderungen gegen Vorjahr in % | | | | | | Indexstand März 2005 |
| | 2004 | 2004 | | 2005 | | | |
| | | 4.Vj. | 1.Vj. | Januar | Februar | März | |
| Gesamtlebenshaltung | + 1,6 | + 1,8 | + 1,6 | + 1,5 | + 1,7 | + 1,7 | 107,4 |
| davon | | | | | | | |
| - Nahrungsmittel und alkoholfreie Getränke | - 0,8 | - 1,6 | - 0,9 | - 1,5 | - 0,8 | - 0,4 | 103,2 |
| - Alkoholische Getränke und Tabakwaren | + 6,6 | + 9,4 | + 11,2 | + 13,9 | + 13,8 | + 6,3 | 127,3 |
| - Bekleidung, Schuhe | - 1,5 | - 1,9 | - 3,3 | - 3,1 | - 3,5 | - 3,4 | 98,7 |
| - Wohnungsmieten, Wasser, Gas, Elektrizität und andere Brennstoffe | + 1,6 | + 2,1 | + 2,3 | + 2,2 | + 2,3 | + 2,5 | 109,3 |
| - Hausrat, laufende Instandhaltung des Hauses | + 0,9 | + 5,7 | + 0,9 | - 0,1 | + 1,4 | + 1,5 | 102,2 |
| - Gesundheitspflege | + 20,6 | + 21,3 | + 3,4 | + 3,2 | + 3,5 | + 3,5 | 125,5 |
| - Verkehr | + 3,1 | + 5,7 | + 3,1 | + 2,8 | + 2,8 | + 3,6 | 111,4 |
| - Nachrichtenübermittlung | - 0,8 | - 2,0 | - 1,1 | - 1,2 | - 1,0 | - 1,1 | 95,2 |
| - Freizeit, Unterhaltung und Kultur | - 1,3 | - 0,9 | - 0,5 | - 0,6 | - 0,6 | - 0,2 | 98,3 |
| - Bildungswesen | + 1,8 | + 2,8 | + 2,7 | + 2,7 | + 2,7 | + 2,7 | 107,4 |
| - Beherbergungs- und Gaststättenleistungen | + 0,6 | + 0,5 | + 0,9 | + 0,8 | + 0,9 | + 0,9 | 107,0 |
| - Andere Waren und Dienstleistungen | + 1,0 | + 0,0 | + 0,9 | + 1,2 | + 0,8 | + 0,7 | 108,2 |

Quelle: Landesamt für Datenverarbeitung und Statistik Nordrhein-Westfalen

saison- und kalenderbereinigt



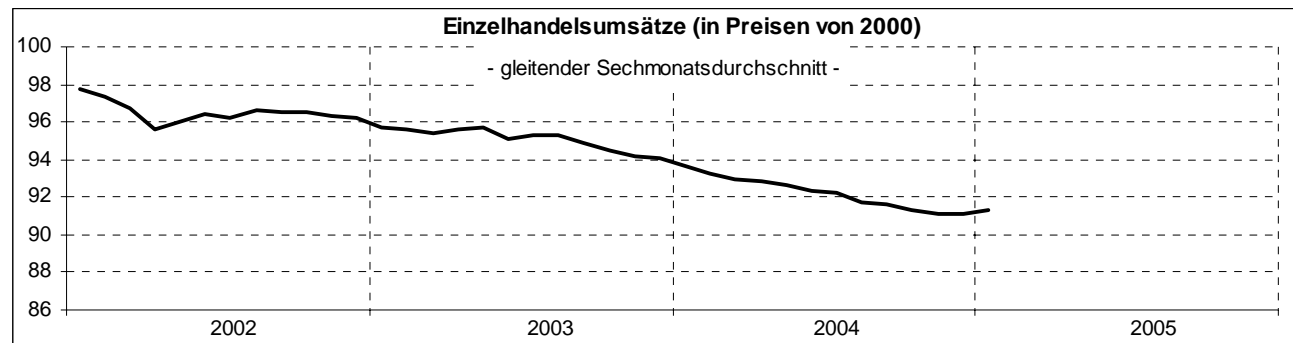
Quelle: Landesamt für Datenverarbeitung und Statistik Nordrhein-Westfalen; eigene Berechnungen

| 6. Einzelhandelsumsätze | | | | | | | |
|---|----------------------------------|-------|-------|--------|---------|-------|-------------------------|
| a) in jeweiligen Preisen | | | | | | | |
| 2000 = 100 | | | | | | | |
| | Veränderungen gegen Vorjahr in % | | | | | | Indexstand März 2005 |
| | 2004 | | 2005 | | | | |
| | Jahr | 4.Vj. | 1.Vj. | Januar | Februar | März | |
| Einzelhandel (ohne Handel mit Kraftfahrzeugen und ohne Tankstellen) | - 2,7 | - 2,7 | - 2,3 | - 3,9 | - 1,5 | - 1,6 | 96,2 |
| davon | | | | | | | |
| Facheinzelhandel | | | | | | | |
| in Verkaufsräumen | | | | | | | |
| - Waren verschiedener Art | - 1,9 | - 3,6 | - 3,4 | - 5,9 | - 1,7 | - 2,5 | 103,3 |
| - Facheinzelhandel mit Nahrungsmitteln usw. | - 4,3 | - 2,9 | - 2,8 | - 2,6 | - 3,0 | - 2,8 | 80,0 |
| - Facheinzelhandel mit med. Artikeln; Apotheken | - 2,8 | - 1,1 | + 1,2 | + 0,9 | + 1,7 | + 0,9 | 108,0 |
| - Sonstiger Facheinzelhandel | - 3,1 | - 2,6 | - 2,6 | - 3,6 | - 3,3 | - 1,2 | 88,2 |
| Facheinzelhandel nicht in Verkaufsräumen | - 5,5 | - 0,5 | - 0,0 | - 0,9 | + 3,6 | - 2,3 | 85,3 |

| b) in Preisen des Jahres 2000 | | | | | | | |
|---|----------------------------------|--------|-------|--------|---------|--------|-------------------------|
| 2000 = 100 | | | | | | | |
| | Veränderungen gegen Vorjahr in % | | | | | | Indexstand März 2005 |
| | 2004 | | 2005 | | | | |
| | Jahr | 4.Vj. | 1.Vj. | Januar | Februar | März | |
| Einzelhandel (ohne Handel mit Kraftfahrzeugen und ohne Tankstellen) | - 2,9 | - 3,1 | - 2,9 | - 4,1 | - 2,5 | - 2,3 | 93,6 |
| davon | | | | | | | |
| Facheinzelhandel | | | | | | | |
| in Verkaufsräumen | | | | | | | |
| - Waren verschiedener Art | - 2,2 | - 3,6 | - 4,2 | - 6,3 | - 2,7 | - 3,4 | 97,6 |
| - Facheinzelhandel mit Nahrungsmitteln usw. | - 6,0 | - 5,1 | - 5,4 | - 5,7 | - 6,1 | - 4,3 | 72,6 |
| - Facheinzelhandel mit med. Artikeln; Apotheken | - 1,9 | + 0,3 | + 2,5 | + 2,3 | + 3,0 | + 2,2 | 110,4 |
| - Sonstiger Facheinzelhandel | - 2,6 | - 2,3 | - 2,3 | - 3,2 | - 3,2 | - 0,8 | 88,8 |
| Facheinzelhandel nicht in Verkaufsräumen | - 9,7 | - 10,6 | - 9,3 | - 7,6 | - 6,2 | - 13,3 | 77,4 |

Quelle: Landesamt für Datenverarbeitung und Statistik Nordrhein-Westfalen

saison- und kalenderbereinigt



Quelle: Landesamt für Datenverarbeitung und Statistik Nordrhein-Westfalen; eigene Berechnungen

| 7. Ausfuhr | | | | | | | |
|------------------------------------|----------------------------------|---------------|---------------|--------|---------|------|---------------------------|
| Mio Euro | | | | | | | |
| | Veränderungen gegen Vorjahr in % | | | | | | Ausfuhrwerte März 2005 |
| | 2004 | 2004 4.Vj. | 2005 1.Vj. | Januar | Februar | März | |
| Ernährungswirtschaft | + 0,7 | + 11,9 | ... | + 6,7 | ... | ... | 453 |
| Gewerbliche Wirtschaft | + 4,9 | + 6,7 | ... | + 14,5 | ... | ... | 10 425 |
| Rohstoffe | + 6,0 | + 5,7 | ... | + 19,8 | ... | ... | 122 |
| darunter Kohle | X | X | ... | X | ... | ... | 2 |
| Halbwaren | + 17,5 | + 23,4 | ... | + 8,1 | ... | ... | 545 |
| darunter Koks | X | X | ... | X | ... | ... | 1 |
| Fertigwaren | + 4,2 | + 5,8 | ... | + 14,8 | ... | ... | 9 758 |
| davon Vorerzeugnisse | + 12,9 | + 22,5 | ... | + 16,7 | ... | ... | 2 793 |
| darunter Chemische Erzeugnisse | + 9,8 | + 21,5 | ... | + 16,0 | ... | ... | 1 238 |
| Walzwerkserzeugnisse ¹⁾ | + 23,1 | + 35,4 | ... | + 76,3 | ... | ... | 1 253 |
| Enderzeugnisse | + 1,2 | + 0,5 | ... | + 14,1 | ... | ... | 6 965 |
| darunter Maschinen | + 13,9 | + 10,4 | ... | + 19,2 | ... | ... | 1 766 |
| Elektrotechnische Erzeugnisse | - 2,2 | - 2,8 | ... | - 2,4 | ... | ... | 996 |
| Chemische Erzeugnisse | - 1,7 | - 4,0 | ... | + 2,0 | ... | ... | 502 |
| Kraftfahrzeuge | - 3,3 | - 4,5 | ... | + 36,7 | ... | ... | 1 593 |
| Ausfuhr insgesamt ²⁾ | + 9,5 | + 9,5 | ... | + 25,0 | ... | ... | 10 878 |

1) Stahlröhren, Stab- und Formeisen, Blech aus Eisen, Draht aus Eisen und Eisenbahnoberbaumaterial

2) ohne nicht aufgliederbares Intrahandelsergebnis und Zuschätzungen für Befreiungen

Quelle: Landesamt für Datenverarbeitung und Statistik Nordrhein-Westfalen