



EUROPÄISCHE ZENTRALBANK

20. Dezember 2004

PRESSEMITTEILUNG

STATISTIK ÜBER WERTPAPIEREMISSIONEN

IM EURO-WÄHRUNGSGEBIET:

Oktober 2004

Die Jahreswachstumsrate des Umlaufs an von Ansässigen im Euro-Währungsgebiet begebenen Schuldverschreibungen sank von 7,1 % im September 2004 auf 6,7 % im Oktober. Bei den von Ansässigen im Euro-Währungsgebiet emittierten börsennotierten Aktien belief sich die jährliche Wachstumsrate im Oktober auf 1,0 %, verglichen mit 0,9 % im Vormonat.

Der Absatz von **Schuldverschreibungen** durch Ansässige im Euro-Währungsgebiet betrug im Oktober dieses Jahres insgesamt 691,2 Mrd EUR (siehe Tabelle 1 und Abbildung 1). Da sich die Tilgungen auf 657,0 Mrd EUR beliefen, ergab sich ein Nettoabsatz in Höhe von 34,3 Mrd EUR. Die Jahreswachstumsrate der von Ansässigen im Euro-Währungsgebiet begebenen Schuldverschreibungen (ohne Bewertungsänderungen) sank von 7,1 % im September auf 6,7 % im Oktober (siehe Tabelle 1 und Abbildung 2).

Die Aufgliederung nach Emittentengruppen zeigt, dass die Jahreswachstumsrate der Schuldverschreibungen, die von nichtfinanziellen Kapitalgesellschaften begeben wurden, im Berichtsmonat auf 3,1 % sank, verglichen mit 3,7 % im September (siehe Tabelle 2 und Abbildung 3).¹ Im MFI-Sektor ging die entsprechende Jahresrate von 9,1 % im September 2004 auf 8,9 % im Oktober zurück. Die Jahreswachstumsrate der von nichtmonetären finanziellen Kapitalgesellschaften begebenen Schuldverschreibungen verringerte sich von 10,9 % im Vormonat auf 10,6 % im Berichtsmonat. Bei den öffentlichen Haushalten sank die entsprechende Jahresrate von 5,4 % im September auf 4,8 % im

¹ Die Einteilung nach Sektoren beruht auf dem ESVG 95 (Sektorenschlüssel in Klammern): Monetäre Finanzinstitute umfassen Zentralbanken (S121) sowie Kreditinstitute (S122); nichtmonetäre finanzielle Kapitalgesellschaften umfassen sonstige Finanzinstitute (S123), Kredit- und Versicherungshilfstätigkeiten (S124) sowie Versicherungsgesellschaften und Pensionskassen (S125); nichtfinanzielle Kapitalgesellschaften (S11); öffentliche Haushalte umfassen Zentralstaaten (S1311) und sonstige öffentliche Haushalte, die sich aus Ländern (S1312), Gemeinden (S1313) und Sozialversicherung (S1314) zusammensetzen.

Oktober.

Betrachtet man die Aufschlüsselung nach Fälligkeiten, so verringerte sich die Jahreswachstumsrate der langfristigen Schuldverschreibungen von 7,4 % im September auf 7,0 % im Oktober 2004. Bei den kurzfristigen Schuldverschreibungen sank die Jahresrate im gleichen Zeitraum von 4,1 % auf 3,3 % (siehe Tabelle 1 und Abbildung 2).

Nach Währungen aufgegliedert zeigt sich, dass die jährliche Wachstumsrate der in Euro denominierten Schuldverschreibungen von 6,7 % im September auf 6,3 % im Oktober fiel. Bei Schuldverschreibungen in sonstigen Währungen blieb die Jahresrate im selben Zeitraum mit 10,9 % unverändert gegenüber dem Vormonat (siehe Tabelle 1).

Die Emission **börsennotierter Aktien** durch Ansässige im Euro-Währungsgebiet betrug im Oktober dieses Jahres insgesamt 3,4 Mrd EUR (siehe Tabelle 3). Da sich die Tilgungen auf 0,3 Mrd EUR beliefen, ergab sich ein Nettoabsatz von 3,1 Mrd EUR. Die Jahreswachstumsrate der von Ansässigen im Euro-Währungsgebiet emittierten börsennotierten Aktien (ohne Bewertungsänderungen) belief sich im Berichtsmonat auf 1,0 % gegenüber 0,9 % im September (siehe Tabelle 3 und Abbildung 4). Die Jahresrate der von nichtfinanziellen Kapitalgesellschaften begebenen börsennotierten Aktien betrug im Oktober 0,8 %, nach 0,7 % im September. Bei den MFIs belief sich die entsprechende Wachstumsrate im Berichtsmonat auf 1,2 % gegenüber 1,3 % im Vormonat. Bei den nichtmonetären finanziellen Kapitalgesellschaften betrug sie im Oktober wie bereits im September 2,0 %.

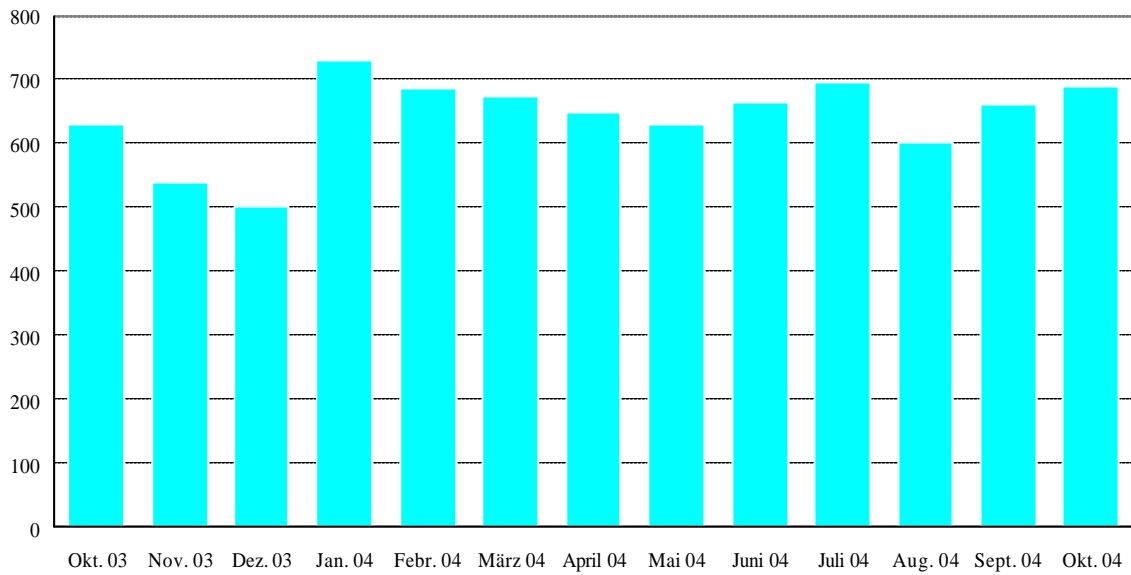
Der Umlauf der von Ansässigen im Euro-Währungsgebiet emittierten börsennotierten Aktien betrug Ende Oktober 2004 insgesamt 3 840 Mrd EUR. Verglichen mit Ende Oktober 2003 (3 761 Mrd EUR) entspricht dies einem jährlichen Anstieg des Bestands an börsennotierten Aktien zu Marktwerten von 10,2 %, nach einem Anstieg von 14,8 % im September (siehe Tabelle 3).

Neben den Entwicklungen für Oktober 2004 enthält diese Pressemitteilung geringfügig revidierte Angaben für vorangegangene Berichtszeiträume. Wertpapieremissionsstatistiken und Erläuterungen werden auf der Website der EZB (<http://www.ecb.int>) unter „Statistics“, „Money, banking and financial markets“ zur Verfügung gestellt. Die Daten werden monatlich aktualisiert und können als Abbildungen im PDF-Format sowie als CSV-Dateien heruntergeladen werden.

Europäische Zentralbank
Abteilung Presse und Information
Kaiserstraße 29, D-60311 Frankfurt am Main
Tel.: +49 (69) 1344-7455, Fax: +49 (69) 1344-7404
Internet: <http://www.ecb.int>
Nachdruck nur mit Quellenangabe gestattet.

Abbildung 1: Bruttoabsatz von Schuldverschreibungen durch Ansässige im Euro-Währungsgebiet

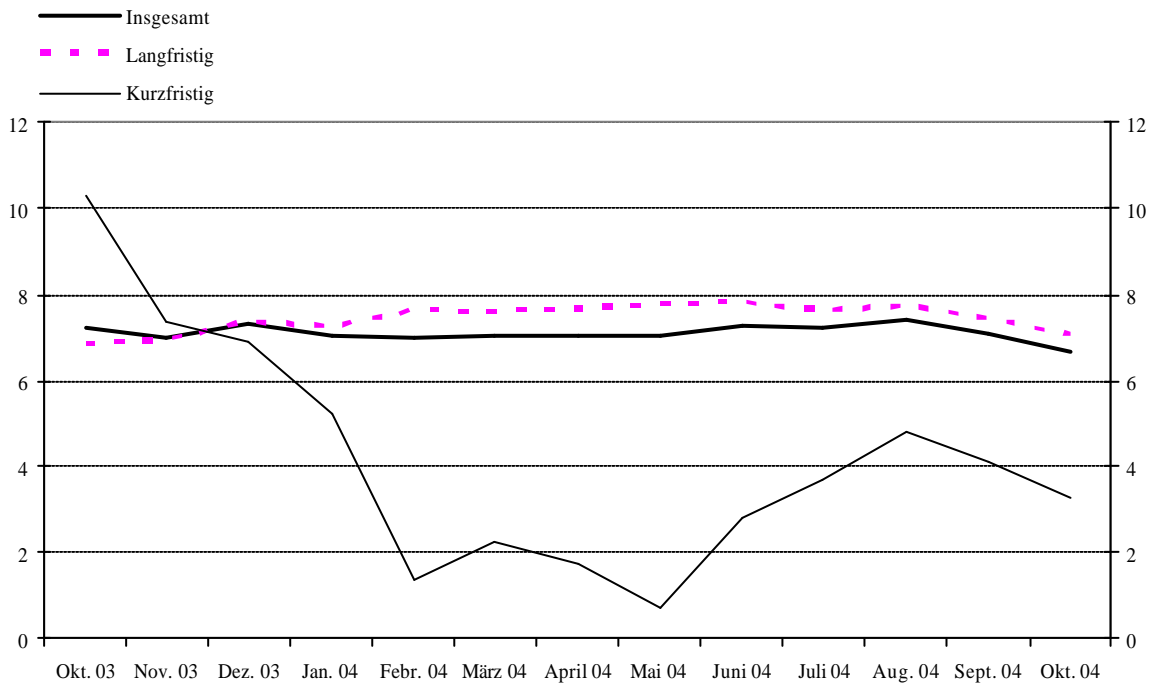
(in Mrd EUR; monatlich; Nominalwerte)



Quelle : EZB-Statistik über Wertpapieremissionen.

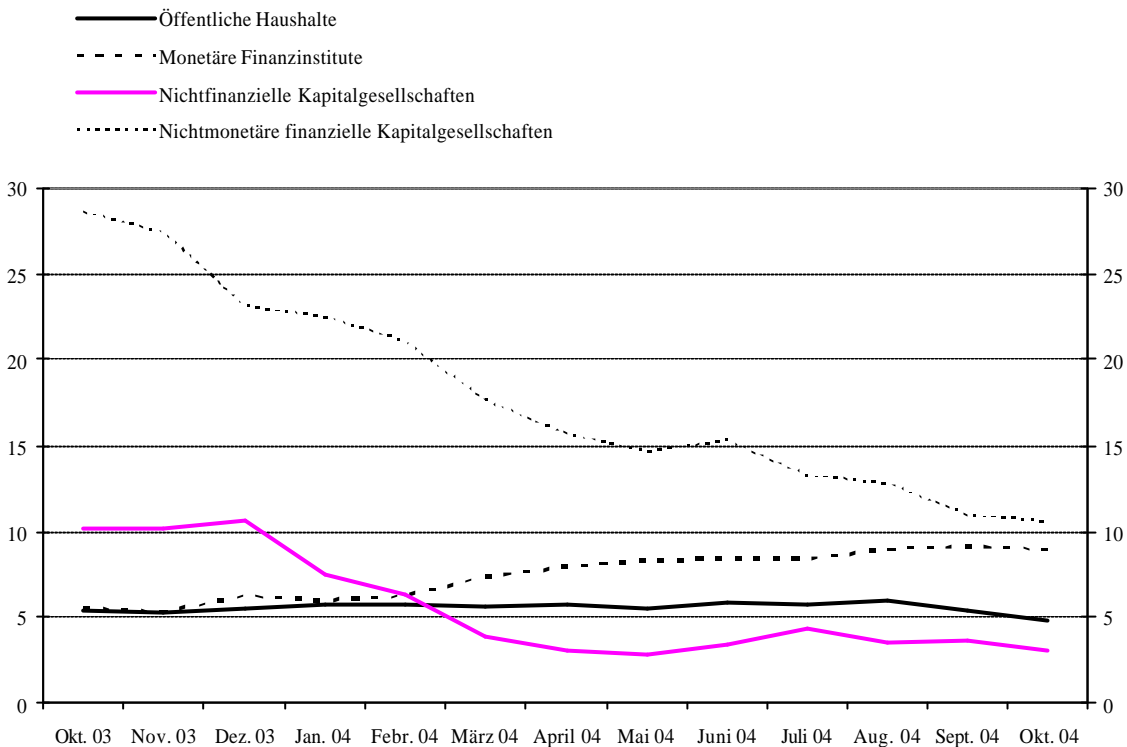
Abbildung 2: Jahreswachstumsraten der von Ansässigen im Euro-Währungsgebiet begebenen Schuldverschreibungen nach Ursprungslaufzeit

(Veränderung in %)



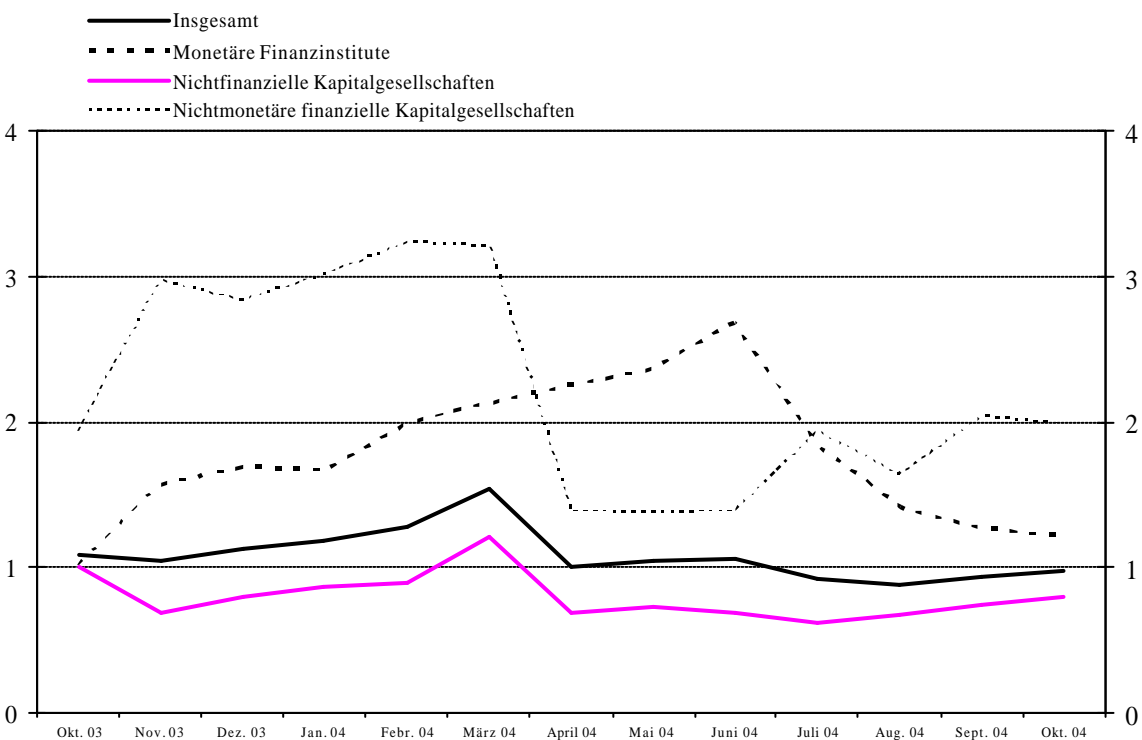
Quelle: EZB-Statistik über Wertpapieremissionen.

Abbildung 3: Jahreswachstumsraten der von Ansässigen im Euro-Währungsgebiet begebenen Schuldverschreibungen nach Emittentengruppen
(Veränderung in %)



Quelle: EZB-Statistik über Wertpapieremissionen.

Abbildung 4: Jahreswachstumsraten der von Ansässigen im Euro-Währungsgebiet begebenen börsennotierten Aktien nach Emittentengruppen
(Veränderung in %)



Quelle: EZB-Statistik über Wertpapieremissionen.

Tabelle 1

Emissionen von Schuldverschreibungen von Ansässigen im Euro-Währungsgebiet ¹⁾

(in Mrd EUR; Nominalwerte)

	Umlauf	Brutto- absatz	Tilgungen	Netto- absatz	Umlauf	Brutto- absatz	Tilgungen	Netto- absatz	Umlauf	Brutto- absatz	Tilgungen	Netto- absatz	Veränderung des Umlaufs gegenüber dem entsprechenden Vorjahrszeitraum in % ⁴⁾											
	Okt. 2003	Nov. 03 - Okt. 04 ³⁾	Sept. 2004				Okt. 2004				2002	2003	2003 Q4	2004 Q1	2004 Q2	2004 Q3	Mai 04	Juni 04	Juli 04	Aug. 04	Sept. 04	Okt. 04		
Insgesamt	8.717,0	643,2	594,9	48,3	9.233,7	658,8	618,4	40,3	9.262,6	691,2	657,0	34,3	7,0	6,9	7,1	7,1	7,1	7,3	7,0	7,3	7,2	7,4	7,1	6,7
- davon:																								
in Euro	7.959,7	604,3	562,7	41,6	8.430,2	625,3	584,1	41,2	8.454,6	648,0	624,0	24,0	6,7	6,5	6,9	6,9	6,7	6,9	6,6	6,8	6,8	7,0	6,7	6,3
in anderen Währungen	757,2	38,9	32,2	6,7	803,5	33,5	34,3	-0,8	808,0	43,2	33,0	10,2	10,2	10,2	9,7	8,9	11,4	11,7	11,9	12,1	11,3	12,4	10,9	10,9
Kurzfristig ²⁾	881,0	489,1	486,7	2,4	886,4	503,0	516,2	-13,2	902,0	537,2	523,7	13,6	5,6	14,3	8,6	3,7	1,7	4,0	0,7	2,8	3,7	4,8	4,1	3,3
- davon:																								
in Euro	802,3	465,2	463,2	2,0	809,0	482,7	493,3	-10,6	823,9	512,2	498,2	14,0	5,4	15,9	10,7	4,5	1,5	3,0	0,6	2,4	2,7	3,3	3,4	3,0
in anderen Währungen	78,7	23,9	23,5	0,4	77,4	20,3	22,9	-2,5	78,2	25,0	25,5	-0,5	6,7	1,2	-8,6	-3,3	3,2	14,8	1,8	7,6	14,0	22,0	11,3	6,0
Langfristig	7.836,0	154,1	108,2	45,9	8.347,3	155,7	102,2	53,5	8.360,6	154,0	133,3	20,7	7,1	6,1	6,9	7,4	7,7	7,7	7,8	7,8	7,6	7,7	7,4	7,0
- davon:																								
in Euro	7.157,4	139,1	99,5	39,6	7.621,2	142,6	90,8	51,8	7.630,7	135,8	125,8	10,0	6,8	5,6	6,5	7,2	7,3	7,3	7,3	7,4	7,3	7,4	7,1	6,6
in anderen Währungen	678,5	15,0	8,7	6,3	726,1	13,2	11,4	1,7	729,8	18,2	7,5	10,7	10,7	11,5	12,2	10,6	12,5	11,4	13,2	12,7	11,0	11,3	10,8	11,3

Quelle: EZB-Statistik über Wertpapieremissionen.

- 1) Der Erfassungsgrad der Daten für Ansässige im Euro-Währungsgebiet beträgt schätzungsweise 95 % des Gesamtvolumens der Emissionen.
- 2) Als kurzfristig werden Wertpapiere mit einer Ursprungslaufzeit bis einschließlich ein Jahr (in Ausnahmefällen auch bis einschließlich zwei Jahren) bezeichnet. Wertpapiere mit einer längeren Ursprungslaufzeit oder mit fakultativen Laufzeiten, von denen eine mindestens länger als ein Jahr ist, und Wertpapiere mit beliebig langer Laufzeit werden als langfristige Wertpapiere betrachtet.
- 3) Monatsdurchschnitt der Veränderungen im angegebenen Zeitraum.
- 4) Die Jahreswachstumsraten basieren auf Änderungen der Finanztransaktionen, die daraus resultieren, dass eine institutionelle Einheit Schulden aufnimmt oder tilgt. Die Jahresraten enthalten daher keine Umgruppierungen, Neubewertungen, Wechselkursänderungen und anderen nicht transaktionsbedingten Veränderungen.

Tabelle 2

Emissionen von Schuldverschreibungen von Ansässigen im Euro-Währungsgebiet in allen Währungen ¹⁾ nach Emittentengruppen ²⁾

(in Mrd EUR; Nominalwerte)

	Umlauf	Brutto-	Tilgungen	Netto-	Umlauf	Brutto-	Tilgungen	Netto-	Umlauf	Brutto-	Tilgungen	Netto-	Veränderung des Umlaufs gegenüber dem entsprechenden Vorjahreszeitraum in % ⁴⁾													
	absatz	absatz	absatz	absatz	absatz	absatz	absatz	absatz	absatz	absatz	absatz	absatz	2002	2003	2003 Q4	2004 Q1	2004 Q2	2004 Q3	Mai 04	Juni 04	Juli 04	Aug. 04	Sept. 04	Okt. 04		
	Okt. 2003	Nov. 03 - Okt. 04 ³⁾			Sept. 2004				Okt. 2004																	
Insgesamt	8.717,0	643,2	594,9	48,3	9.233,7	658,8	618,4	40,3	9.262,6	691,2	657,0	34,3	7,0	6,9	7,1	7,1	7,1	7,3	7,0	7,3	7,2	7,4	7,1	6,7		
MFIs (einschließlich Eurosystem)	3.288,7	412,8	388,5	24,3	3.532,9	443,5	421,3	22,2	3.565,0	463,7	429,5	34,2	6,1	5,1	5,4	6,3	8,0	8,7	8,3	8,4	8,4	8,9	9,1	8,9		
Kurzfristig	365,8	341,9	339,8	2,2	369,7	361,5	371,4	-9,8	384,3	393,6	381,1	12,5	3,9	12,1	2,2	-1,8	-1,7	4,9	-2,8	1,3	4,0	7,3	6,0	7,2		
Langfristig	2.922,9	70,8	48,7	22,2	3.163,2	81,9	49,9	32,0	3.180,7	70,1	48,4	21,7	6,3	4,2	5,8	7,4	9,4	9,2	9,8	9,3	9,0	9,1	9,5	9,1		
Kapitalgesellschaften ohne MFIs	1.234,1	103,5	96,2	7,2	1.300,6	87,6	92,5	-4,9	1.309,7	104,0	92,9	11,1	18,1	17,7	18,6	14,3	9,5	8,6	8,9	9,5	9,1	8,4	7,5	7,1		
davon:																										
Nichtmonetäre finanzielle																										
Kapitalgesellschaften	658,1	17,5	11,7	5,8	713,7	12,1	11,4	0,7	721,6	18,7	9,7	9,0	28,4	26,7	27,2	21,2	15,6	13,0	14,6	15,3	13,3	12,8	10,9	10,6		
Kurzfristig	8,2	3,5	3,4	0,1	9,0	3,2	3,2	0,0	8,9	3,3	3,4	-0,1	-2,1	21,9	14,0	2,4	-7,7	-1,9	-5,8	-7,1	-6,9	0,6	9,0	8,0		
Langfristig	649,9	14,0	8,3	5,7	704,8	8,9	8,2	0,7	712,7	15,4	6,2	9,1	28,9	26,8	27,3	21,5	15,9	13,2	14,9	15,6	13,6	12,9	10,9	10,6		
Nichtfinanzielle Kapitalgesellschaften	576,0	86,0	84,5	1,5	586,8	75,5	81,1	-5,6	588,1	85,3	83,2	2,1	9,5	9,2	10,1	7,0	3,2	3,8	2,8	3,3	4,4	3,5	3,7	3,1		
Kurzfristig	100,1	77,5	77,7	-0,3	97,9	71,1	77,7	-6,6	97,0	75,1	76,0	-0,9	-7,3	5,2	4,4	-2,6	1,3	3,1	1,1	5,2	4,1	2,7	0,0	-3,1		
Langfristig	475,9	8,5	6,8	1,7	489,0	4,4	3,4	1,0	491,1	10,2	7,3	3,0	14,1	10,1	11,3	9,1	3,6	3,9	3,2	2,9	4,5	3,7	4,4	4,4		
Öffentliche Haushalte	4.194,2	126,9	110,2	16,8	4.400,3	127,7	104,7	23,0	4.387,9	123,5	134,6	-11,1	5,1	5,5	5,4	5,6	5,6	5,8	5,5	5,8	5,7	6,0	5,4	4,8		
davon:																										
Zentralstaaten (Bund)	3.981,3	120,4	106,1	14,3	4.159,1	120,3	99,9	20,4	4.145,3	118,0	130,6	-12,6	4,3	4,6	4,6	4,9	5,0	5,2	4,9	5,2	5,2	5,4	4,9	4,3		
Kurzfristig	403,5	63,7	63,4	0,3	404,9	64,5	61,0	3,5	407,2	63,1	60,7	2,4	12,3	19,3	16,6	11,3	5,2	3,2	4,1	3,8	3,4	2,9	2,9	1,0		
Langfristig	3.577,8	56,6	42,7	13,9	3.754,2	55,8	38,9	16,9	3.738,0	54,8	69,8	-15,0	3,6	3,2	3,4	4,2	4,9	5,5	5,0	5,4	5,4	5,7	5,1	4,7		
Sonstige öffentliche Haushalte	212,9	6,6	4,1	2,5	241,2	7,4	4,7	2,7	242,6	5,6	4,0	1,5	28,0	26,1	22,4	21,5	18,4	16,4	17,6	17,4	16,0	16,8	15,3	14,1		
Kurzfristig	3,4	2,5	2,4	0,1	5,0	2,6	2,9	-0,3	4,7	2,1	2,4	-0,3	14,1	5,3	-1,1	17,4	18,5	28,7	17,4	23,3	19,0	37,0	41,3	38,8		
Langfristig	209,5	4,1	1,7	2,4	236,2	4,8	1,8	2,9	238,0	3,4	1,6	1,8	28,3	26,6	22,9	21,5	18,4	16,2	17,7	17,3	15,9	16,5	14,9	13,7		

Quelle: EZB-Statistik über Wertpapieremissionen.

1) Der Erfassungsgrad der Daten für Ansässige im Euro-Währungsgebiet beträgt schätzungsweise 95 % des Gesamtvolumens der Emissionen.

2) Entsprechende Sektorenschlüssel nach dem ESVG 95: MFIs (einschließlich Eurosystem) umfassen die EZB und die nationalen Zentralbanken der Mitgliedstaaten im Euro-Währungsgebiet (S121) und Kreditinstitute (S122); nichtmonetäre finanzielle Kapitalgesellschaften umfassen sonstige Finanzinstitute (S123); Kredit- und Versicherungshilfstätigkeiten (S124) und Versicherungsgesellschaften und Pensionskassen (S125); nichtfinanzielle Kapitalgesellschaften (S11); Zentralstaaten (Bund) (S131); sonstige öffentliche Haushalte umfassen Länder (S1312), Gemeinden (S1313) und Sozialversicherung (S1314).

3) Monatsdurchschnitt der Veränderungen im angegebenen Zeitraum.

4) Die Jahreswachstumsraten basieren auf Änderungen der Finanztransaktionen, die daraus resultieren, dass eine institutionelle Einheit Schulden aufnimmt oder tilgt. Die Jahresraten enthalten daher keine Umgruppierungen, Neubewertungen, Wechselkursänderungen und anderen nicht transaktionsbedingten Veränderungen.

Tabelle 3

Börsennotierte Aktien von Ansässigen im Euro-Währungsgebiet nach Emittentengruppen¹⁾

(in Mrd EUR; Marktwerte)

	Umlauf	Bruttoabsatz	Tilgungen	Nettoabsatz	Umlauf	Bruttoabsatz	Tilgungen	Nettoabsatz	Veränderung der Marktkapitalisierung gegen Vorjahr in % ³⁾	Umlauf	Bruttoabsatz	Tilgungen	Nettoabsatz	Veränderung der Marktkapitalisierung gegen Vorjahr in % ³⁾	Veränderung des Umlaufs gegenüber dem entsprechenden Vorjahrszeitraum in % ⁴⁾											
	Okt. 2003	Nov. 03 - Okt. 04 ²⁾			Sept. 2004				Okt. 2004					2002	2003	2003 Q4	2004 Q1	2004 Q2	2004 Q3	Mai 04	Juni 04	Juli 04	Aug. 04	Sept. 04	Okt. 04	
Insgesamt	3.483,9	5,1	2,1	3,0	3.760,9	4,9	2,2	2,7	14,8	3.840,2	3,4	0,3	3,1	10,2	1,2	1,0	1,1	1,3	1,1	0,9	1,0	1,1	0,9	0,9	0,9	1,0
MFIs	535,2	1,0	0,4	0,6	579,6	0,1	0,9	-0,8	17,1	598,0	0,1	0,0	0,1	11,7	0,7	0,9	1,3	1,9	2,3	1,7	2,4	2,7	1,8	1,4	1,3	1,2
Kapitalgesellschaften ohne MFIs	2.948,7	4,1	1,7	2,4	3.181,3	4,8	1,3	3,5	14,4	3.242,2	3,3	0,2	3,0	10,0	1,3	1,0	1,0	1,2	0,9	0,8	0,8	0,8	0,8	0,8	0,9	0,9
davon:																										
Nichtmonetäre finanzielle Kapitalgesellschaften	333,2	0,7	0,1	0,6	362,3	0,0	0,0	0,0	18,0	372,6	0,0	0,0	0,0	11,8	0,9	1,6	2,4	3,1	1,7	1,8	1,4	1,4	1,9	1,6	2,0	2,0
Nichtfinanzielle Kapitalgesellschaften	2.615,5	3,4	1,5	1,9	2.819,0	4,8	1,3	3,5	13,9	2.869,7	3,3	0,2	3,0	9,7	1,3	0,9	0,9	0,9	0,8	0,7	0,7	0,7	0,6	0,7	0,7	0,8

Quelle: EZB-Statistik über Wertpapieremissionen.

- 1) Entsprechende Sektorenschlüssel nach dem ESVG 95: MFIs bezeichnen Kreditinstitute (S122); nichtmonetäre finanzielle Kapitalgesellschaften umfassen sonstige Finanzinstitute (S123), Kredit- und Versicherungshilfstätigkeiten (S124) sowie Versicherungsgesellschaften und Pensionskassen (S125); nichtfinanzielle Kapitalgesellschaften (S11).
- 2) Monatsdurchschnitt der Veränderungen im angegebenen Zeitraum.
- 3) Die Veränderung gegenüber dem Vorjahr in % gibt die wertmäßige Veränderung des Umlaufs am Ende des Berichtszeitraums gegenüber dem Wert am Ende des entsprechenden Vorjahrszeitraums wieder.
- 4) Die Jahreswachstumsraten errechnen sich aus den Transaktionen im Berichtszeitraum und enthalten daher keine Umgruppierungen oder anderen nicht transaktionsbedingten Veränderungen.