



EUROPÄISCHE ZENTRALBANK

18. Februar 2005

PRESSEMITTEILUNG

STATISTIK ÜBER WERTPAPIEREMISSIONEN IM EURO-WÄHRUNGSGEBIET: Dezember 2004

Die Jahreswachstumsrate des Umlaufs an von Ansässigen im Euro-Währungsgebiet begebenen Schuldverschreibungen stieg von 6,9 % im November 2004 auf 7,3 % im Dezember. Bei den von Ansässigen im Euro-Währungsgebiet emittierten börsennotierten Aktien belief sich die jährliche Wachstumsrate im Dezember 2004 auf 1,2 % und war damit gegenüber November unverändert.

Der Absatz von **Schuldverschreibungen** durch Ansässige im Euro-Währungsgebiet betrug im Dezember vergangenen Jahres insgesamt 677,6 Mrd EUR (siehe Tabelle 1 und Abbildung 1). Da sich die Tilgungen auf 692,1 Mrd EUR beliefen, ergab sich ein Nettoabsatz in Höhe von –14,5 Mrd EUR. Die Jahreswachstumsrate des Umlaufs an von Ansässigen im Euro-Währungsgebiet begebenen Schuldverschreibungen (auf Transaktionsbasis und ohne Bewertungsänderungen) erhöhte sich dennoch von 6,9 % im November 2004 auf 7,3 % im Dezember (siehe Tabelle 1 und Abbildung 2). Grund hierfür war ein Basiseffekt, nämlich die höheren Nettotilgungen im Dezember 2003.

Die Aufgliederung nach Emittentengruppen zeigt, dass die Jahreswachstumsrate der Schuldverschreibungen, die von nichtfinanziellen Kapitalgesellschaften begeben wurden, von 3,4 % im November 2004 auf 2,4 % im Berichtsmonat sank (siehe Tabelle 2 und Abbildung 3).¹ Im MFI-Sektor zog die entsprechende Jahresrate von 8,7 % im November vergangenen Jahres auf 9,6 % im Dezember an. Die Jahreswachstumsrate der von nichtmonetären finanziellen Kapitalgesellschaften begebenen Schuldverschreibungen erhöhte sich von 12,4 % im November 2004 auf 13,2 % im Berichtsmonat. Bei

¹ Die Einteilung nach Sektoren beruht auf dem ESVG 95 (Sektorenschlüssel in Klammern): Monetäre Finanzinstitute umfassen Zentralbanken (S121) sowie Kreditinstitute (S122); nichtmonetäre finanzielle Kapitalgesellschaften umfassen sonstige Finanzinstitute (S123), Kredit- und Versicherungshilfstätigkeiten (S124) sowie Versicherungsgesellschaften und Pensionskassen (S125); nichtfinanzielle Kapitalgesellschaften (S11); öffentliche Haushalte umfassen Zentralstaaten (S1311) und sonstige öffentliche Haushalte, die sich aus Ländern (S1312), Gemeinden (S1313) und Sozialversicherung (S1314) zusammensetzen.

den öffentlichen Haushalten stieg die entsprechende Jahresrate im Dezember 2004 auf 5,4 %, verglichen mit 5,0 % im Vormonat.

Betrachtet man die Aufschlüsselung nach Fälligkeiten, so nahm die Jahreswachstumsrate der kurzfristigen Schuldverschreibungen von 3,1 % im November 2004 auf 4,8 % im Dezember zu (siehe Tabelle 1 und Abbildung 2). Bei den langfristigen Schuldverschreibungen stieg die Jahresrate im gleichen Zeitraum von 7,3 % auf 7,6 % an. Die Jahreswachstumsrate der festverzinslichen langfristigen Schuldverschreibungen erhöhte sich von 4,1 % im November letzten Jahres auf 4,6 % im Berichtsmonat. Bei den variabel verzinslichen langfristigen Schuldverschreibungen ging die entsprechende Rate von 18,8 % im November auf 18,3 % im Dezember 2004 zurück.

Nach Währungen aufgegliedert zeigt sich, dass die jährliche Wachstumsrate der in Euro denominierten Schuldverschreibungen im Berichtsmonat auf 7,0 % stieg, verglichen mit 6,4 % im November 2004. Bei Schuldverschreibungen in sonstigen Währungen sank die Jahresrate im selben Zeitraum von 11,3 % auf 11,0 % (siehe Tabelle 1).

Die Emission **börsennotierter Aktien** durch Ansässige im Euro-Währungsgebiet betrug im Dezember insgesamt 5,4 Mrd EUR (siehe Tabelle 3). Da sich die Tilgungen auf 1,6 Mrd EUR beliefen, ergab sich ein Nettoabsatz von 3,9 Mrd EUR. Die Jahreswachstumsrate der von Ansässigen im Euro-Währungsgebiet emittierten börsennotierten Aktien (ohne Bewertungsänderungen) belief sich im Berichtsmonat – unverändert gegenüber November 2004 – auf 1,2 % (siehe Tabelle 3 und Abbildung 4). Die Jahresrate der von nichtfinanziellen Kapitalgesellschaften begebenen börsennotierten Aktien betrug im Dezember 0,9 % und wies damit gegenüber dem Vormonat keine Veränderung auf. Bei den MFIs belief sich die entsprechende Wachstumsrate im Dezember 2004 auf 2,9 %, nach 2,8 % im Vormonat. Bei den nichtmonetären finanziellen Kapitalgesellschaften stieg sie von 0,8 % im November 2004 auf 1,1 % im Dezember.

Der Umlauf der von Ansässigen im Euro-Währungsgebiet emittierten börsennotierten Aktien betrug Ende Dezember 2004 insgesamt 4 035 Mrd EUR. Verglichen mit Ende Dezember 2003 (3 647 Mrd EUR) entspricht dies einem jährlichen Anstieg des Bestands an börsennotierten Aktien zu Marktwerten von 10,6 %, nach einem Anstieg von 10,1 % im November (siehe Tabelle 3).

Neben den Entwicklungen für Dezember 2004 enthält diese Pressemitteilung geringfügig revidierte Angaben für vorangegangene Berichtszeiträume. Wertpapieremissionsstatistiken und Erläuterungen werden auf der Website der EZB (<http://www.ecb.int>) unter „Statistics“, „Money, banking and financial

markets“ zur Verfügung gestellt. Die Daten werden monatlich aktualisiert und können als Abbildungen im PDF-Format sowie als CSV-Dateien heruntergeladen werden.

Europäische Zentralbank

Abteilung Presse und Information

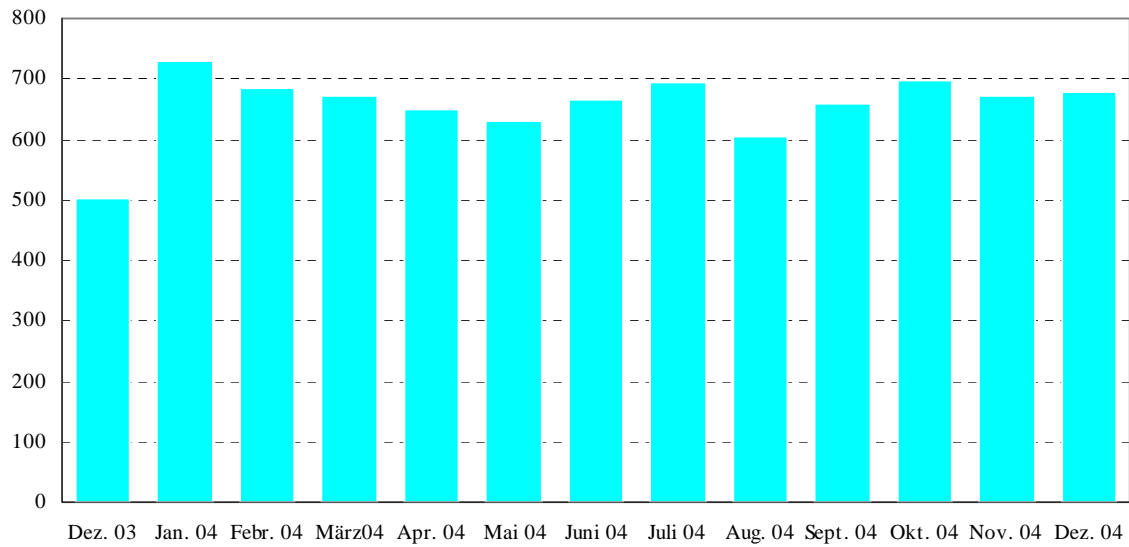
Kaiserstraße 29, D-60311 Frankfurt am Main

Tel.: +49 (69) 1344-7455, Fax: +49 (69) 1344-7404

Internet: <http://www.ecb.int>

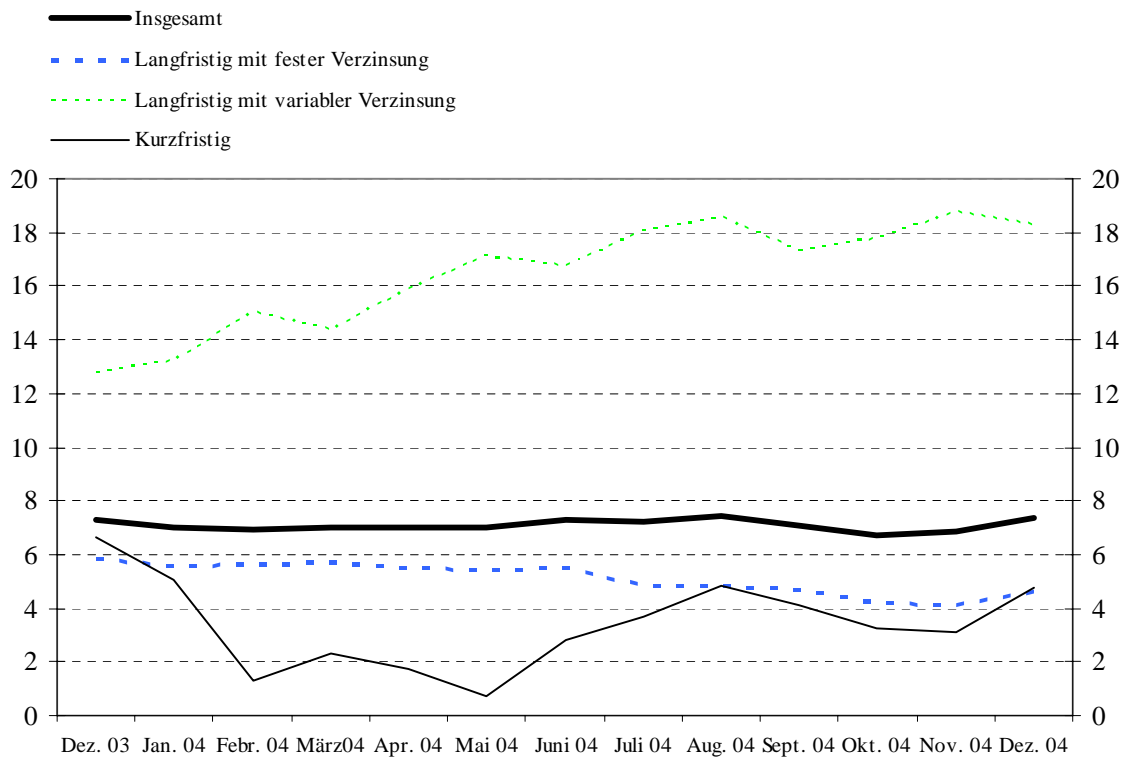
Nachdruck nur mit Quellenangabe gestattet.

Abbildung 1: Bruttoabsatz von Schuldverschreibungen durch Ansässige im Euro-Währungsgebiet
(in Mrd EUR; monatlich; Nominalwerte)



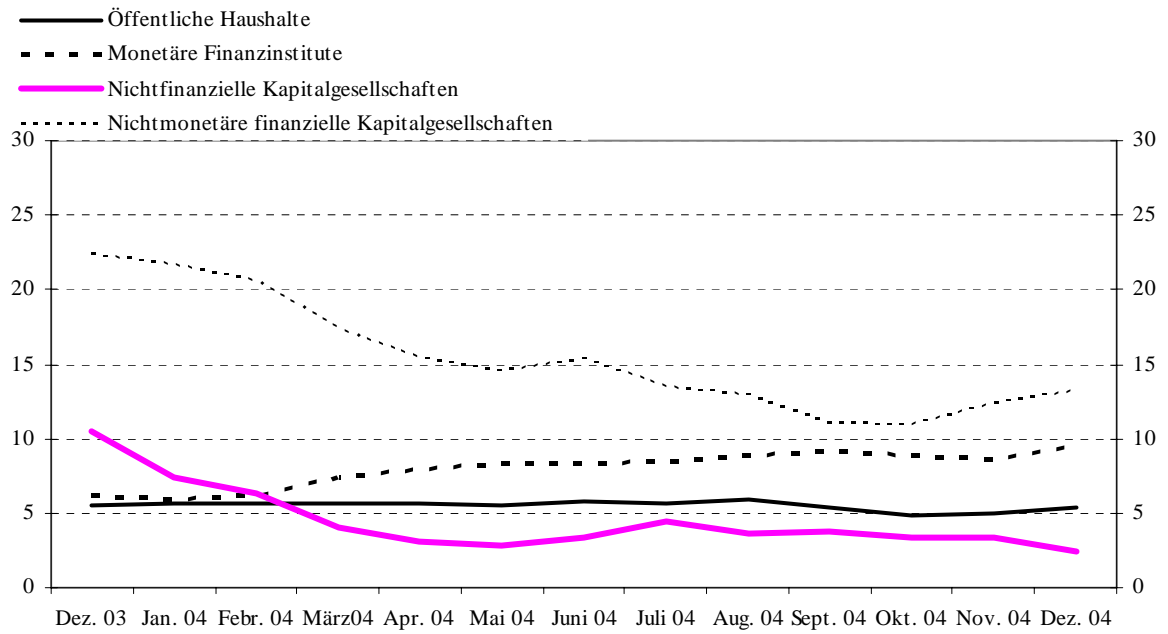
Quelle: EZB-Statistik über Wertpapieremissionen.

Abbildung 2: Jahreswachstumsraten der von Ansässigen im Euro-Währungsgebiet begebenen Schuldverschreibungen nach Ursprungslaufzeit
(Veränderung in %)



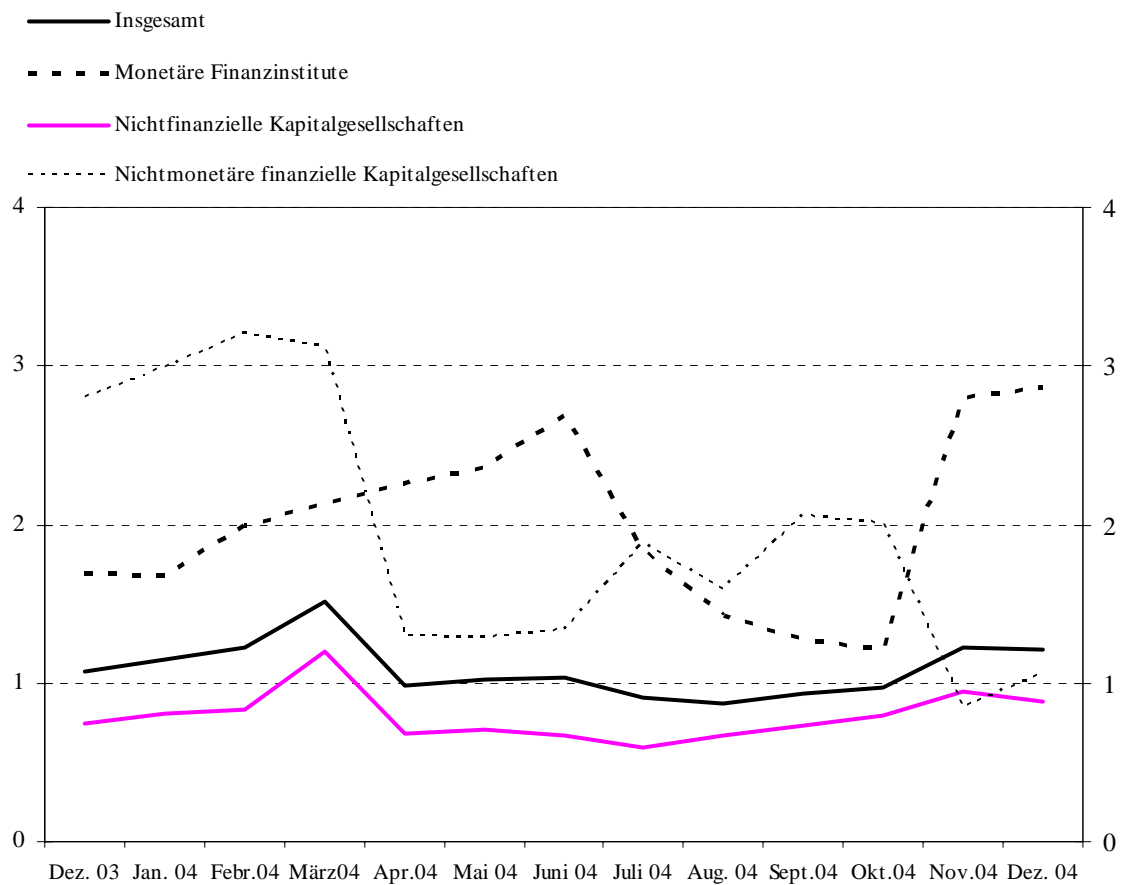
Quelle: EZB-Statistik über Wertpapieremissionen.

Abbildung 3: Jahreswachstumsraten der von Ansässigen im Euro-Währungsgebiet begebenen Schuldverschreibungen nach Emittentengruppen
 (Veränderung in %)



Quelle: EZB-Statistik über Wertpapieremissionen.

Abbildung 4: Jahreswachstumsraten der von Ansässigen im Euro-Währungsgebiet begebenen börsennotierten Aktien nach Emittentengruppen
(Veränderung in %)



Quelle: EZB-Statistik über Wertpapieremissionen.

Tabelle 1

Emissionen von Schuldverschreibungen von Ansässigen im Euro-Währungsgebiet ¹⁾ nach Währungen und Ursprungslaufzeit ²⁾

(in Mrd EUR; Nominalwerte)

	Umlauf	Brutto- absatz	Tilgungen	Netto- absatz	Umlauf	Brutto- absatz	Tilgungen	Netto- absatz	Umlauf	Brutto- absatz	Tilgungen	Netto- absatz	Veränderung des Umlaufs gegenüber dem entsprechenden Vorjahrszeitraum in % ³⁾												
	Nov. 2003	Dez. 03 - Nov. 04 ⁴⁾			Okt. 2004				Nov. 2004				2002	2003	2003 Q4	2004 Q1	2004 Q2	2004 Q3	Juni 04	Juli 04	Aug. 04	Sept. 04	Okt. 04	Nov. 04	
Insgesamt	8.774,1	655,2	605,6	49,6	9.287,6	696,7	656,4	40,3	9.337,3	671,1	614,6	56,4	7,0	6,8	7,1	7,0	7,0	7,3	7,3	7,2	7,4	7,1	6,7	6,8	
- davon:																									
in Euro	8.028,2	616,2	573,5	42,7	8.480,1	652,8	622,6	30,2	8.539,4	633,8	579,5	54,3	6,7	6,5	6,8	6,8	6,6	6,8	6,8	6,8	6,8	6,9	6,7	6,3	6,4
in anderen Währungen	745,9	39,0	32,1	6,9	807,5	43,9	33,7	10,1	797,8	37,2	35,1	2,1	10,0	10,2	9,7	8,9	11,4	11,7	12,1	11,3	12,3	10,9	10,8	11,2	
Kurzfristig ²⁾	881,9	499,3	497,0	2,3	900,9	538,1	524,3	13,8	900,4	520,1	521,5	-1,4	5,5	14,1	8,4	3,5	1,7	4,0	2,8	3,7	4,8	4,1	3,3	3,1	
- davon:																									
in Euro	806,6	475,5	473,4	2,1	822,7	513,1	498,9	14,2	829,3	498,9	493,7	5,2	5,3	15,7	10,4	4,3	1,5	3,0	2,3	2,7	3,3	3,4	3,0	3,1	
in anderen Währungen	75,3	23,8	23,6	0,2	78,3	25,0	25,4	-0,4	71,1	21,2	27,8	-6,6	6,5	1,3	-8,1	-3,1	3,5	15,0	7,8	14,1	22,1	11,2	5,9	2,1	
Langfristig ³⁾	7.892,2	155,9	108,5	47,4	8.386,6	158,6	132,0	26,6	8.436,8	151,0	93,2	57,8	7,2	6,1	6,9	7,4	7,7	7,6	7,8	7,6	7,7	7,4	7,1	7,2	
- davon:																									
in Euro	7.221,6	140,7	100,0	40,6	7.657,4	139,8	123,7	16,0	7.710,1	134,9	85,8	49,1	6,8	5,6	6,4	7,1	7,2	7,3	7,3	7,3	7,4	7,1	6,7	6,8	
in anderen Währungen	670,5	15,2	8,5	6,7	729,3	18,8	8,3	10,5	726,7	16,0	7,4	8,7	10,5	11,4	12,2	10,5	12,4	11,3	12,7	10,9	11,2	10,8	11,3	12,1	
- darunter festverzinslich:	6.161,5	97,2	76,6	20,5	6.367,3	92,7	108,0	-15,2	6.386,8	92,6	68,2	24,4	5,9	5,2	5,7	5,6	5,5	4,9	5,4	4,8	4,8	4,6	4,2	4,0	
in Euro	5.648,3	87,9	70,8	17,1	5.830,7	83,1	102,7	-19,6	5.852,6	80,9	62,4	18,5	5,4	4,6	5,2	5,4	5,1	4,7	5,1	4,7	4,6	4,4	3,9	3,6	
in anderen Währungen	513,3	9,3	5,8	3,4	536,6	9,6	5,3	4,3	534,3	11,7	5,8	5,8	11,8	11,8	10,4	7,9	9,3	7,0	9,1	6,2	6,7	7,3	7,4	8,1	
- darunter variabel verzinslich:	1.563,6	51,4	26,8	24,6	1.828,2	61,0	20,7	40,3	1.858,3	54,1	22,0	32,1	12,3	9,0	11,6	14,1	16,3	17,9	16,9	18,1	18,6	17,3	17,9	18,9	
in Euro	1.424,1	46,2	24,6	21,7	1.656,7	52,9	18,3	34,5	1.687,0	50,7	20,8	30,0	13,2	9,1	11,1	13,7	15,9	17,3	16,3	17,4	17,9	16,9	17,3	18,3	
in anderen Währungen	139,5	5,1	2,3	2,9	171,5	8,2	2,4	5,8	171,3	3,4	1,2	2,2	4,8	8,0	16,3	17,6	20,1	24,5	22,6	25,4	25,7	22,1	23,9	24,9	

Quelle: EZB-Statistik über Wertpapieremissionen.

1) Der Erfassungsgrad der Daten für Ansässige im Euro-Währungsgebiet beträgt schätzungsweise 95 % des Gesamtvolumens der Emissionen.

2) Als kurzfristig werden Wertpapiere mit einer Ursprungslaufzeit bis einschließlich ein Jahr (in Ausnahmefällen auch bis einschließlich zwei Jahren) bezeichnet. Wertpapiere mit einer längeren Ursprungslaufzeit oder mit fakultativen Laufzeiten, von denen eine mindestens länger als ein Jahr ist, und Wertpapiere mit beliebig langer Laufzeit werden als langfristige Wertpapiere betrachtet.

3) Bei der Restdifferenz zwischen den gesamten langfristigen Schuldverschreibungen und der Summe der festverzinslichen und variabel verzinslichen Schuldverschreibungen handelt es sich um Nullkuponanleihen und Neubewertungseffekte.

4) Monatsdurchschnitt der Veränderungen im angegebenen Zeitraum.

5) Die Jahreswachstumsraten basieren auf Änderungen der Finanztransaktionen, die daraus resultieren, dass eine institutionelle Einheit Schulden aufnimmt oder tilgt. Die Jahresraten enthalten daher keine Umgruppierungen, Neubewertungen, Wechselkursänderungen und anderen nicht transaktionsbedingten Veränderungen.

Tabelle 2

Emissionen von Schuldverschreibungen von Ansässigen im Euro-Währungsgebiet in allen Währungen¹⁾ nach Emittentengruppen²⁾ und Laufzeit³⁾

(in Mrd EUR; Nominalwerte)

	Umlauf	Brutto-	Tilgungen	Netto-	Umlauf	Brutto-	Tilgungen	Netto-	Umlauf	Brutto-	Tilgungen	Netto-	Veränderung des Umlaufs gegenüber dem entsprechenden Vorjahreszeitraum ^{iff6} 5)											
	absatz	absatz	absatz	absatz	absatz	absatz	absatz	absatz	absatz	absatz	absatz	absatz	2002	2003	2003 Q4	2004 Q1	2004 Q2	2004 Q3	Juni 04	Juli 04	Aug. 04	Sept. 04	Okt. 04	Nov. 04
	Nov. 2003	Dez. 03 - Nov. 04 ⁴⁾			Okt. 2004				Nov. 2004															
Insgesamt	8.774,1	655,2	605,6	49,6	9.287,6	696,7	656,4	40,3	9.337,3	671,1	614,6	56,4	7,0	6,8	7,1	7,0	7,0	7,3	7,3	7,2	7,4	7,1	6,7	6,8
MFIs (einschließlich Eurosystem)	3.310,8	423,5	399,7	23,7	3.565,0	464,8	430,4	34,4	3.576,5	461,9	445,1	16,8	6,1	5,1	5,4	6,3	8,0	8,7	8,4	8,4	8,9	9,1	8,9	8,6
Kurzfristig	373,5	352,0	349,8	2,2	384,4	393,6	381,0	12,6	391,1	393,0	387,3	5,7	3,9	12,1	2,2	-1,8	-1,7	4,9	1,3	4,0	7,3	6,0	7,2	7,1
Langfristig	2.937,3	71,5	50,0	21,6	3.180,5	71,2	49,4	21,8	3.185,4	68,9	57,8	11,1	6,3	4,2	5,8	7,4	9,4	9,1	9,3	9,0	9,1	9,5	9,1	8,8
- darunter																								
festverzinslich	1.912,6	33,2	30,4	2,8	1.943,7	28,4	31,5	-3,1	1.935,9	32,2	36,6	-4,3	2,8	2,1	2,9	3,0	3,8	3,0	3,7	3,0	2,7	3,1	2,2	1,8
variabel verzinslich	942,9	33,7	17,7	16,0	1.122,7	38,7	14,7	24,0	1.135,0	33,0	18,7	14,4	14,3	8,3	11,6	15,2	18,8	19,0	18,5	18,6	19,4	19,6	20,4	20,3
Kapitalgesellschaften ohne MFIs	1.257,6	104,5	96,2	8,3	1.327,3	107,2	93,9	13,4	1.346,4	102,6	79,8	22,8	18,4	17,3	18,1	13,9	9,4	8,5	9,4	9,0	8,3	7,4	7,2	7,9
<i>davon:</i>																								
Nichtmonetäre finanzielle																								
Kapitalgesellschaften	664,8	18,5	11,8	6,7	721,2	21,4	10,6	10,7	739,5	28,7	8,3	20,4	28,3	26,2	26,6	20,7	15,4	12,9	15,2	13,1	12,6	10,7	10,6	12,1
Kurzfristig	6,0	3,5	3,5	0,0	5,9	4,2	4,3	-0,1	6,1	2,9	2,7	0,2	7,4	1,1	-11,2	-17,9	-16,6	-11,1	-16,8	-17,4	-8,6	3,4	1,6	2,0
Langfristig	658,8	15,0	8,3	6,7	715,3	17,2	6,4	10,8	733,4	25,8	5,6	20,2	28,6	26,5	27,0	21,2	15,7	13,1	15,5	13,4	12,8	10,8	10,7	12,2
- darunter																								
festverzinslich	407,0	6,1	4,8	1,3	410,5	5,3	4,3	1,1	417,3	13,2	4,5	8,7	15,1	15,3	16,6	12,0	9,0	4,2	7,7	4,3	3,2	2,5	2,3	3,7
variabel verzinslich	248,7	8,9	3,5	5,4	301,6	11,9	2,1	9,8	312,9	12,5	1,1	11,4	86,3	54,8	49,8	38,9	28,2	29,2	29,6	30,1	30,3	25,0	24,9	26,1
Nichtfinanzielle Kapitalgesellschaften	592,8	86,0	84,4	1,6	606,2	85,8	83,2	2,6	606,9	73,9	71,5	2,4	10,2	9,0	9,9	6,9	3,2	3,9	3,4	4,5	3,7	3,8	3,3	3,3
Kurzfristig	98,7	77,8	77,8	0,0	98,9	75,1	76,0	-0,9	98,5	68,1	68,5	-0,4	-7,1	5,7	5,1	-1,8	2,1	3,9	5,8	4,8	3,6	0,7	-2,4	-0,2
Langfristig	494,2	8,2	6,6	1,6	507,3	10,8	7,3	3,5	508,4	5,8	3,0	2,8	14,8	9,8	10,9	8,8	3,5	3,9	2,8	4,4	3,7	4,4	4,5	4,0
- darunter																								
festverzinslich	420,4	5,3	5,2	0,1	417,9	8,2	6,5	1,7	417,5	3,1	1,9	1,2	19,8	12,6	13,1	9,9	3,6	1,3	2,2	1,5	0,7	1,1	1,6	0,3
variabel verzinslich	57,2	2,6	1,0	1,6	75,5	1,9	0,7	1,2	76,7	2,1	0,7	1,4	-5,5	-13,4	-15,7	-8,5	-0,1	20,7	6,8	22,8	22,7	27,5	29,3	34,3
Öffentliche Haushalte	4.205,7	127,2	109,7	17,6	4.395,3	124,7	132,1	-7,4	4.414,3	106,6	89,8	16,8	5,0	5,4	5,4	5,6	5,6	5,8	5,8	5,7	6,0	5,4	4,9	5,0
<i>davon:</i>																								
Zentralstaaten (Bund)	3.987,9	120,5	105,5	15,0	4.152,3	119,1	128,1	-8,9	4.166,0	97,8	86,5	11,3	4,2	4,6	4,6	4,8	5,0	5,2	5,2	5,2	5,4	4,9	4,4	4,5
Kurzfristig	400,5	63,5	63,5	-0,1	407,3	63,1	60,7	2,4	399,7	53,4	60,8	-7,4	11,8	19,2	16,6	11,4	5,2	3,1	3,6	3,3	2,8	2,8	0,9	-0,2
Langfristig	3.587,3	57,0	42,0	15,1	3.745,1	56,0	67,4	-11,4	3.766,3	44,4	25,7	18,8	3,6	3,2	3,4	4,2	4,9	5,4	5,4	5,4	5,7	5,1	4,8	5,0
- darunter																								
festverzinslich	3.256,4	49,7	35,0	14,8	3.413,9	49,0	64,6	-15,6	3.431,6	39,7	24,2	15,5	4,8	4,4	4,6	5,3	5,8	6,1	6,2	6,0	6,3	5,7	5,4	5,4
variabel verzinslich	265,5	5,0	4,3	0,8	271,5	7,0	2,8	4,2	275,2	4,7	1,4	3,3	-8,0	-9,2	-6,6	-4,3	0,9	3,0	1,4	4,0	4,3	0,3	0,1	3,6
Sonstige öffentliche Haushalte	217,8	6,7	4,2	2,6	243,0	5,6	4,0	1,5	248,3	8,8	3,3	5,5	27,7	25,9	22,3	21,3	18,4	16,3	17,3	15,9	16,7	15,3	14,0	14,2
Kurzfristig	3,3	2,6	2,5	0,1	4,4	2,1	2,4	-0,3	5,0	2,7	2,2	0,5	7,2	-2,0	-10,8	6,8	15,4	27,2	21,2	17,3	35,1	41,7	38,6	53,1
Langfristig	214,6	4,1	1,7	2,4	238,5	3,4	1,6	1,8	243,4	6,1	1,1	5,0	28,3	26,6	23,0	21,6	18,4	16,1	17,2	15,9	16,4	14,8	13,7	13,6
- darunter																								
festverzinslich	165,0	2,9	1,3	1,7	181,3	1,8	1,1	0,7	184,6	4,3	1,0	3,3	22,7	22,6	20,5	18,3	15,2	13,6	13,3	13,0	14,4	13,4	12,3	12,0
variabel verzinslich	49,3	1,2	0,4	0,8	57,0	1,6	0,4	1,1	58,5	1,7	0,1	1,6	57,7	42,8	32,0	33,1	29,8	25,0	31,3	26,1	23,5	19,9	18,5	18,9

Quelle: EZB-Statistik über Wertpapieremissionen.

- 1) *Der Erfassungsgrad der Daten für Ansässige im Euro-Währungsgebiet beträgt schätzungsweise 95 % des Gesamtvolumens der Emissionen.*
- 2) *Entsprechende Sektorenschlüssel nach dem ESVG 95: MFIs (einschließlich Eurosystem) umfassen die EZB und die nationalen Zentralbanken der Mitgliedstaaten im Euro-Währungsgebiet (S121) und Kreditinstitute (S122); nichtmonetäre finanzielle Kapitalgesellschaften umfassen sonstige Finanzinstitute (S123); Kredit- und Versicherungshilfstätigkeiten (S124) und Versicherungsgesellschaften und Pensionskassen (S125); nichtfinanzielle Kapitalgesellschaften (S11); Zentralstaaten (Bund) (S131); sonstige öffentliche Haushalte umfassen Länder (S132), Gemeinden (S133) und Sozialversicherung (S134).*
- 3) *Bei der Restdifferenz zwischen den gesamten langfristigen Schuldverschreibungen und der Summe der festverzinslichen und variabel verzinslichen Schuldverschreibungen handelt es sich um Nullkuponanleihen und Neubewertungseffekte.*
- 4) *Monatsdurchschnitt der Veränderungen im angegebenen Zeitraum.*
- 5) *Die Jahreswachstumsraten basieren auf Änderungen der Finanztransaktionen, die daraus resultieren, dass eine institutionelle Einheit Schulden aufnimmt oder tilgt. Die Jahresraten enthalten daher keine Umgruppierungen, Neubewertungen, Wechselkursänderungen und anderen nicht transaktionsbedingten Veränderungen.*

Tabelle 3

Börsennotierte Aktien von Ansässigen im Euro-Währungsgebiet nach Emittentengruppen ¹⁾

(in Mrd EUR; Marktwerte)

	Umlauf	Bruttoabsatz	Tilgungen	Nettoabsatz	Umlauf	Bruttoabsatz	Tilgungen	Nettoabsatz	Veränderung der Marktkapitalisierung gegen Vorjahr in % ³⁾	Umlauf	Bruttoabsatz	Tilgungen	Nettoabsatz	Veränderung der Marktkapitalisierung gegen Vorjahr in % ³⁾	Veränderung des Umlaufs gegenüber dem entsprechenden Vorjahrszeitraum in % ⁴⁾											
	Nov. 2003	Dez. 03 - Nov. 04 ²⁾			Okt. 2004				Nov. 2004				2002	2003	2003 Q4	2004 Q1	2004 Q2	2004 Q3	Juni 04	Juli 04	Aug. 04	Sept. 04	Okt. 04	Nov.04		
Insgesamt	3.547,1	5,8	2,0	3,8	3.840,8	3,4	0,4	3,0	10,2	3.956,8	15,2	3,3	11,8	11,6	0,7	0,9	1,0	1,2	1,1	0,9	1,0	0,9	0,9	0,9	1,0	1,2
MFIs	549,5	1,8	0,4	1,4	598,0	0,1	0,0	0,1	11,7	621,9	12,8	0,3	12,4	13,2	0,7	0,9	1,3	1,9	2,3	1,7	2,7	1,8	1,4	1,3	1,2	2,8
Kapitalgesellschaften ohne MFIs	2.997,6	3,9	1,5	2,4	3.242,8	3,3	0,3	2,9	10,0	3.334,9	2,4	3,0	-0,6	11,3	0,7	0,9	1,0	1,1	0,9	0,8	0,7	0,7	0,8	0,9	0,9	0,9
davon:																										
Nichtmonetäre finanzielle Kapitalgesellschaften	337,9	0,4	0,1	0,3	372,6	0,0	0,0	0,0	11,8	386,5	0,1	0,0	0,1	14,4	0,7	1,6	2,5	3,1	1,6	1,7	1,3	1,9	1,6	2,1	2,0	0,8
Nichtfinanzielle Kapitalgesellschaften	2.659,7	3,6	1,4	2,2	2.870,3	3,3	0,3	3,0	9,7	2.948,4	2,3	3,0	-0,7	10,9	0,7	0,8	0,8	0,9	0,8	0,7	0,7	0,6	0,7	0,8	0,9	

Quelle: EZB-Statistik über Wertpapieremissionen.

1) Entsprechende Sektorenschlüssel nach dem ESVG 95: MFIs bezeichnen Kreditinstitute (S122); nichtmonetäre finanzielle Kapitalgesellschaften umfassen sonstige Finanzinstitute (S123), Kredit- und Versicherungshilftätigkeiten (S124) sowie Versicherungsgesellschaften und Pensionskassen (S125); nichtfinanzielle Kapitalgesellschaften (S11).

2) Monatsdurchschnitt der Veränderungen im angegebenen Zeitraum.

3) Die Veränderung gegenüber dem Vorjahr in % gibt die wertmäßige Veränderung des Umlaufs am Ende des Berichtszeitraums gegenüber dem Wert am Ende des entsprechenden Vorjahrszeitraums wieder.

4) Die Jahreswachstumsraten errechnen sich aus den Transaktionen im Berichtszeitraum und enthalten daher keine Umgruppierungen oder anderen nicht transaktionsbedingten Veränderungen.