



EUROPÄISCHE ZENTRALBANK

21. März 2006

PRESSEMITTEILUNG

STATISTIK ÜBER WERTPAPIEREMISSIONEN IM EURO-WÄHRUNGSGEBIET: JANUAR 2006

Die Jahreswachstumsrate des Umlaufs an von Ansässigen im Euro-Währungsgebiet begebenen Schuldverschreibungen belief sich im Januar 2006 auf 7,6 % und war somit gegenüber Dezember 2005 unverändert. Bei den von Ansässigen im Euro-Währungsgebiet emittierten börsennotierten Aktien lag die jährliche Wachstumsrate im Januar 2006 bei 1,3 % gegenüber 1,2 % im Vormonat.

Der Absatz von **Schuldverschreibungen** durch Ansässige im Euro-Währungsgebiet betrug im Januar 2006 insgesamt 975,3 Mrd EUR (siehe Tabelle 1 und Abbildung 1). Da sich die Tilgungen auf 872,6 Mrd EUR beliefen, ergab sich ein Nettoabsatz von 102,6 Mrd EUR. Die Jahreswachstumsrate des Umlaufs der von Ansässigen im Euro-Währungsgebiet begebenen Schuldverschreibungen (ohne Bewertungsänderungen) lag im Berichtsmonat – wie schon im Dezember 2005 – bei 7,6 % (siehe Tabelle 1 und Abbildung 2).

Die Aufgliederung nach Emittentengruppen zeigt, dass die Vorjahrsrate des Umlaufs an von nichtfinanziellen Kapitalgesellschaften begebenen Schuldverschreibungen im Januar 2006 unverändert gegenüber dem Vormonat bei 3,5 % verharrte (siehe Tabelle 2 und Abbildung 3). Im MFI-Sektor nahm die entsprechende Jahresrate im gleichen Zeitraum von 8,4 % auf 9,1 % zu. Die Jahreswachstumsrate der von nichtmonetären finanziellen Kapitalgesellschaften begebenen umlaufenden Schuldverschreibungen erhöhte sich von 23,7 % im Dezember auf 24,4 % im Januar. Bei den öffentlichen Haushalten sank die entsprechende Jahresrate von 4,7 % im Dezember 2005 auf 4,1 % im Berichtsmonat.

Betrachtet man die Aufschlüsselung nach Fälligkeiten, so stieg die Jahreswachstumsrate der umlaufenden kurzfristigen Schuldverschreibungen von 1,0 % im Dezember 2005 auf 3,2 % im Januar 2006 (siehe Tabelle 1 und Abbildung 2). Bei den langfristigen Schuldverschreibungen betrug sie im Januar 8,1 % nach 8,3 % im Vormonat. Die Jahreswachstumsrate der umlaufenden festverzinslichen langfristigen Schuldverschreibungen ging von 4,7 % im Dezember auf 4,5 % im Januar zurück. Beim Umlauf an variabel verzinslichen langfristigen Schuldverschreibungen war ein Anstieg der entsprechenden Rate von 19,0 % im Dezember 2005 auf 19,3 % im Januar 2006 zu verzeichnen.

Nach Währungen aufgegliedert zeigt sich, dass die jährliche Wachstumsrate des Umlaufs der in Euro denominierten Schuldverschreibungen im Januar 2006 bei 7,1 % lag, verglichen mit 7,0 % im Vormonat. Bei den Schuldverschreibungen in anderen Währungen verringerte sich die Vorjahrsrate im selben Zeitraum von 13,4 % auf 13,0 % (siehe Tabelle 1).

Die saisonbereinigte, auf Jahresrate hochgerechnete Dreimonatsrate des Umlaufs an Schuldverschreibungen stieg von 8,4 % im Dezember 2005 auf 8,9 % im Berichtsmonat (siehe Tabelle 3 und Abbildung 5). Bei den nichtfinanziellen Kapitalgesellschaften sank die entsprechende Rate im selben Zeitraum von 3,1 % auf 0,0 %.

Die Emission **börsennotierter Aktien** durch Ansässige im Euro-Währungsgebiet betrug im Januar 2006 insgesamt 4,9 Mrd EUR (siehe Tabelle 4). Bei Tilgungen in Höhe von 0,7 Mrd EUR war ein Nettoabsatz von 4,1 Mrd EUR zu verzeichnen. Die Jahreswachstumsrate der von Ansässigen im Euro-Währungsgebiet emittierten börsennotierten Aktien (ohne Bewertungsänderungen) lag im Januar 2006 bei 1,3 % nach 1,2 % im Dezember 2005 (siehe Tabelle 4 und Abbildung 6). Die Vorjahrsrate der von nichtfinanziellen Kapitalgesellschaften begebenen börsennotierten Aktien blieb im Januar bei 1,0 % und war damit unverändert gegenüber dem Vormonat. Bei den MFIs stieg die entsprechende Wachstumsrate von 0,8 % im Dezember 2005 auf 1,2 % im Januar 2006, während sie bei den nichtmonetären finanziellen Kapitalgesellschaften im Januar – wie schon im Vormonat – bei 3,5 % lag.

Der Umlauf der von Ansässigen im Euro-Währungsgebiet emittierten börsennotierten Aktien betrug Ende Januar 2006 insgesamt 5 290 Mrd EUR. Verglichen mit Ende Januar 2005 (4 138 Mrd EUR) entspricht dies einem jährlichen Anstieg des Bestands an börsennotierten Aktien zu Marktwerten in Höhe von 27,8 % gegenüber 25,4 % im Dezember.

Soweit nicht anders angegeben, beruhen die Angaben auf nicht saisonbereinigten Statistiken. Neben den Entwicklungen für Januar 2006 enthält diese Pressemitteilung geringfügig revidierte Angaben für vorangegangene Berichtszeiträume. Wertpapieremissionsstatistiken und Erläuterungen hierzu werden auf der Website der EZB (www.ecb.int) unter „Statistics“, „Money, banking and financial markets“ zur Verfügung gestellt. Die Daten werden monatlich aktualisiert und können als Abbildungen im PDF-Format sowie als CSV-Dateien heruntergeladen werden.

Europäische Zentralbank

Direktion Kommunikation, Abteilung Presse und Information

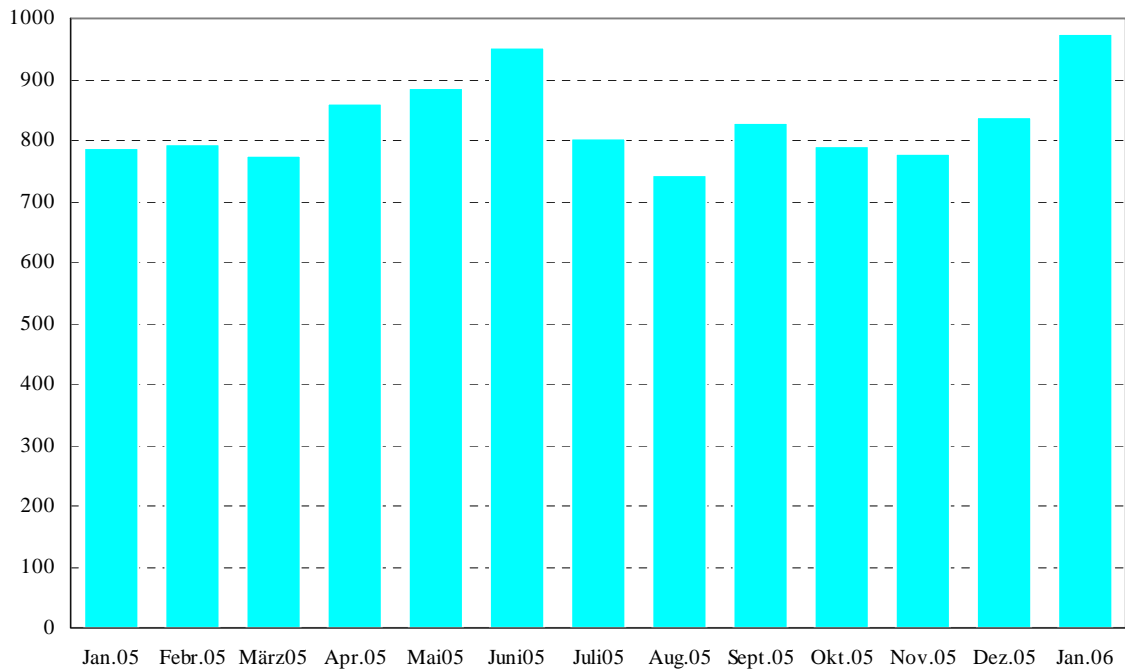
Kaiserstraße 29, D-60311 Frankfurt am Main

Tel.: +49 (69) 1344-8304, Fax: +49 (69) 1344-7404

Internet: www.ecb.int

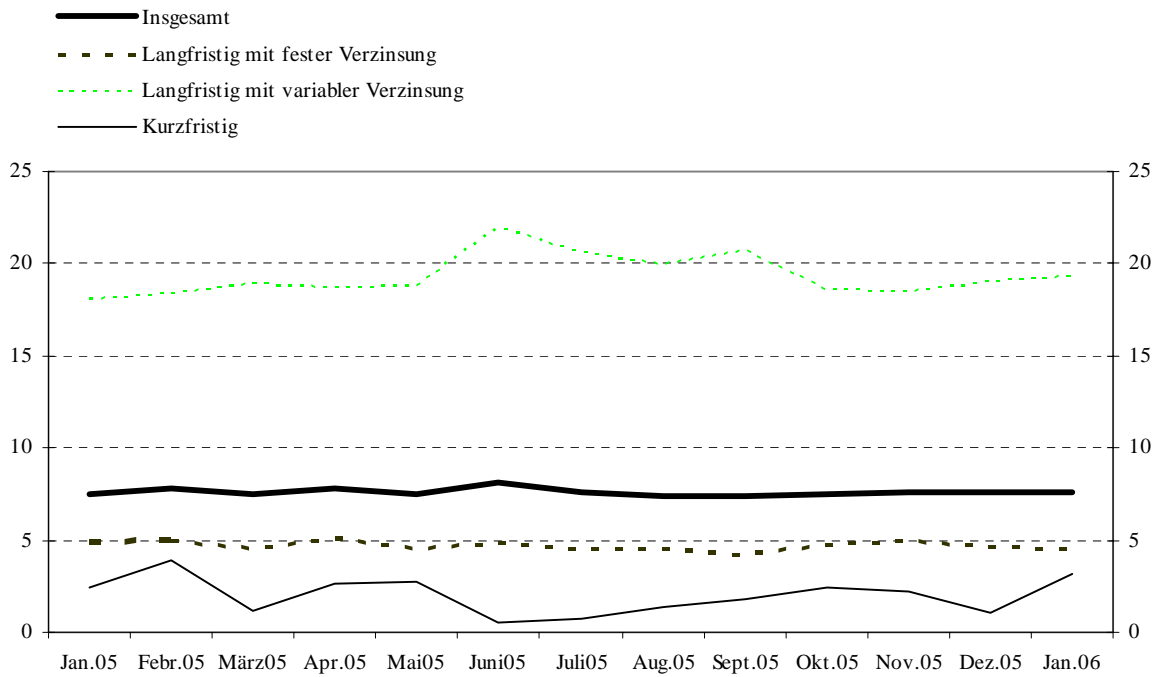
Nachdruck nur mit Quellenangabe gestattet.

Abbildung 1: Bruttoabsatz von Schuldverschreibungen durch Ansässige im Euro-Währungsgebiet
(in Mrd EUR; monatlich; Nominalwerte)



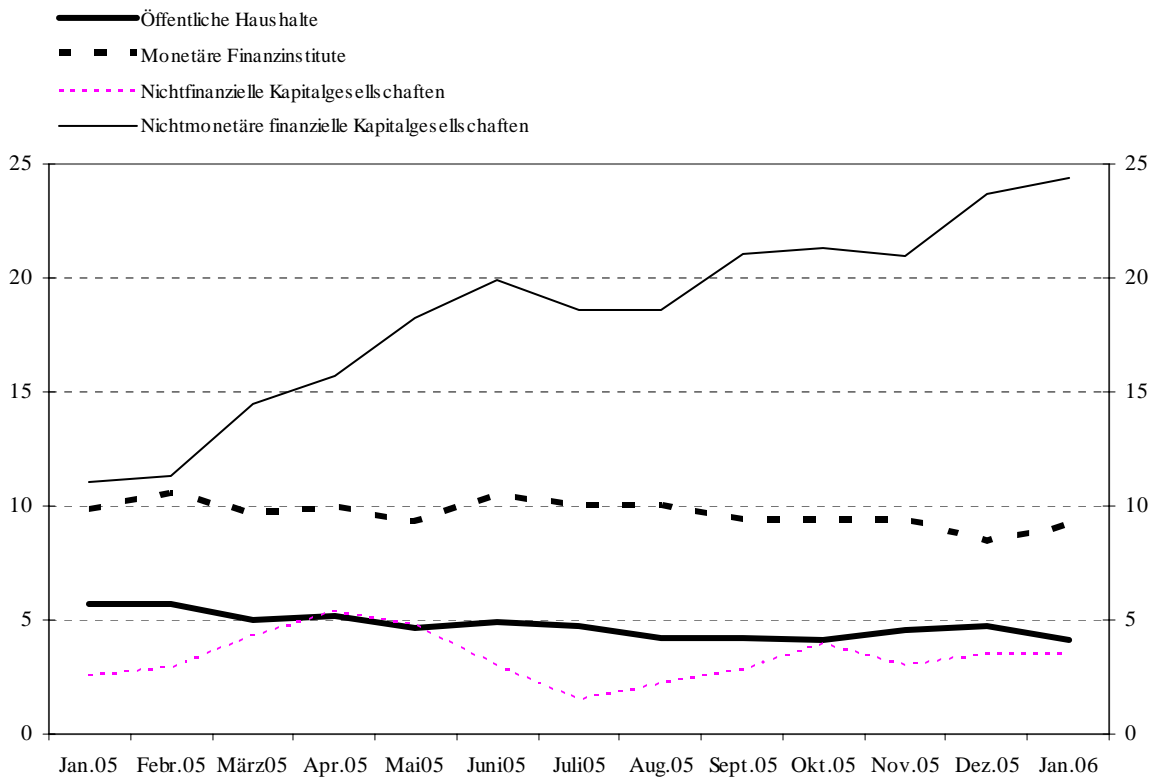
Quelle: EZB-Statistik über Wertpapieremissionen.

Abbildung 2: Jahreswachstumsraten der von Ansässigen im Euro-Währungsgebiet begebenen Schuldverschreibungen nach Ursprungslaufzeiten
(Veränderung in %)



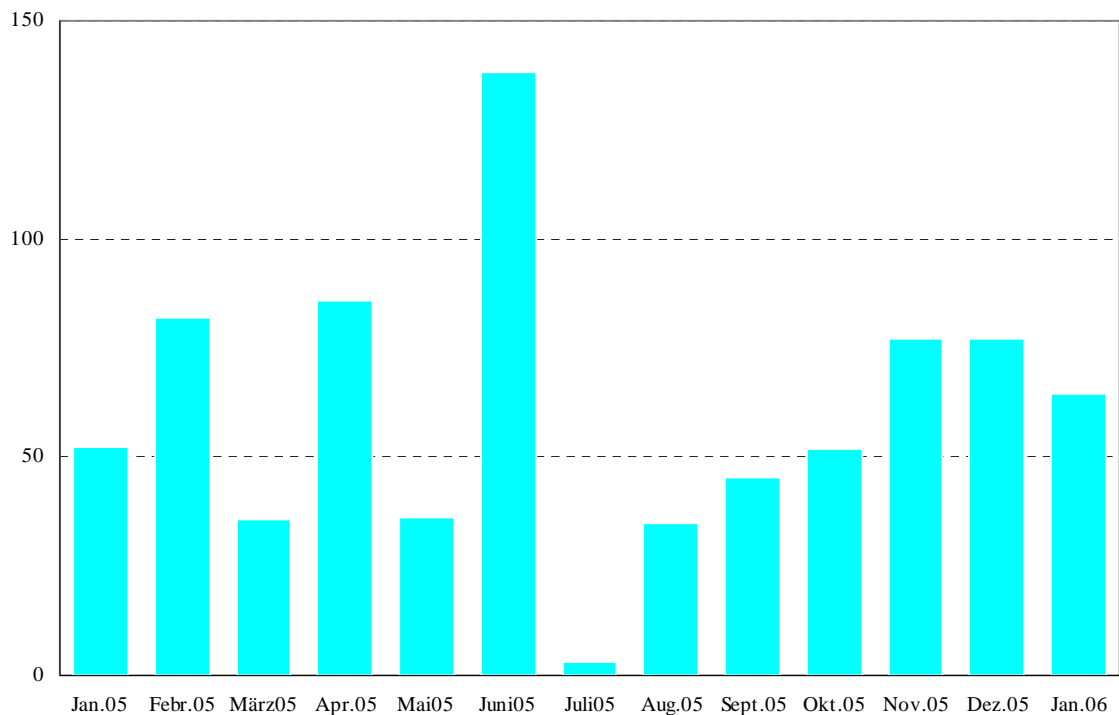
Quelle: EZB-Statistik über Wertpapieremissionen.

Abbildung 3: Jahreswachstumsraten der von Ansässigen im Euro-Währungsgebiet begebenen Schuldverschreibungen nach Emittentengruppen
(Veränderung in %)



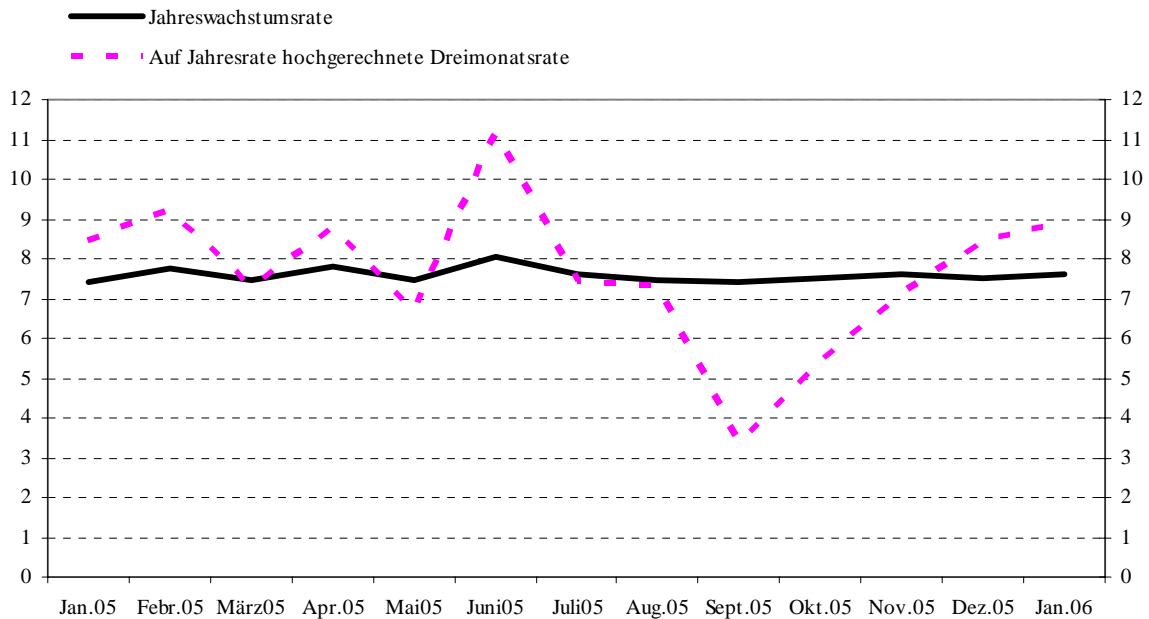
Quelle: EZB-Statistik über Wertpapieremissionen.

Abbildung 4: Nettoabsatz von Schuldverschreibungen durch Ansässige im Euro-Währungsgebiet
(in Mrd EUR; monatlich; Nominalwerte; saisonbereinigt)



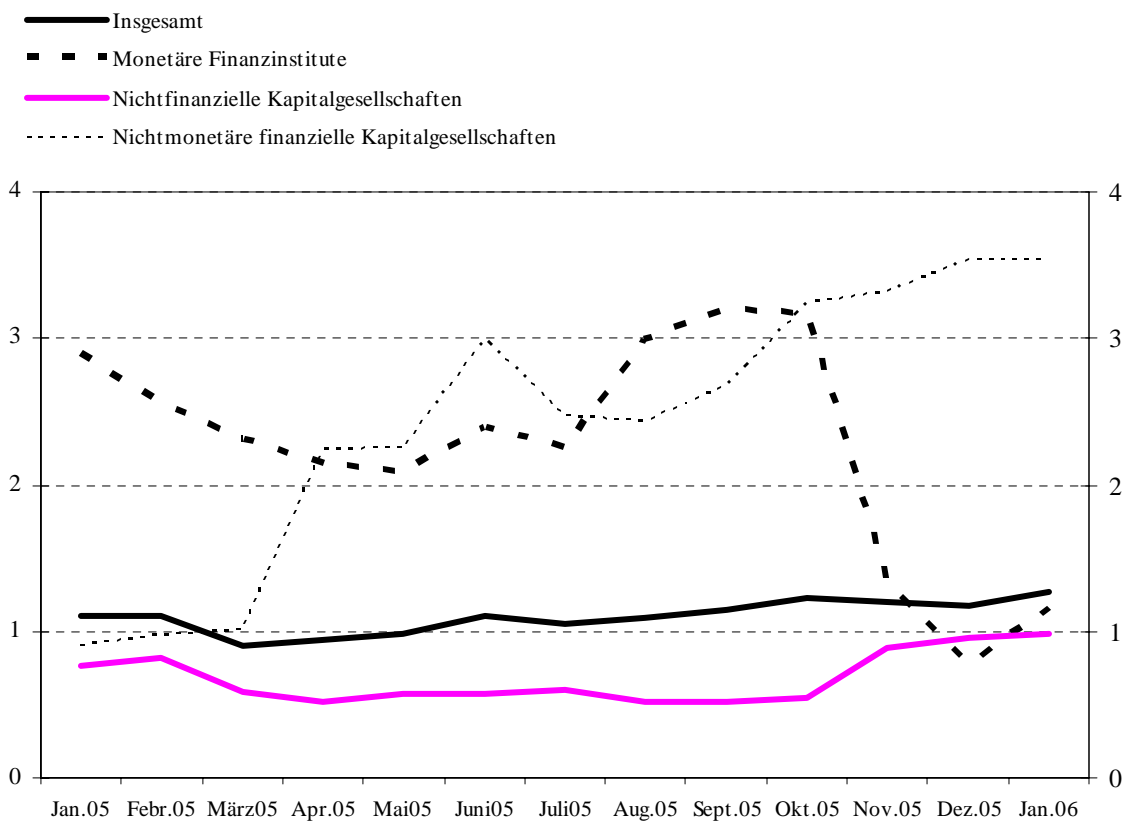
Quelle: EZB-Statistik über Wertpapieremissionen.

Abbildung 5: Wachstumsraten der von Ansässigen im Euro-Währungsgebiet begebenen Schuldverschreibungen, saisonbereinigt
(Veränderung in %)



Quelle: EZB-Statistik über Wertpapieremissionen.

Abbildung 6: Jahreswachstumsraten der von Ansässigen im Euro-Währungsgebiet begebenen börsennotierten Aktien nach Emittentengruppen
(Veränderung in %)



Quelle: EZB-Statistik über Wertpapieremissionen.

Tabelle 1

Emissionen von Schuldverschreibungen von Ansässigen im Euro-Währungsgebiet¹⁾ nach Währungen und Ursprungslaufzeiten²⁾

(in Mrd EUR; Nominalwerte)

	Umlauf	Netto- absatz	Brutto- absatz	Tilgungen	Netto- absatz	Umlauf	Brutto- absatz	Tilgungen	Netto- absatz	Umlauf	Brutto- absatz	Tilgungen	Netto- absatz	Veränderung des Umlaufs gegenüber dem entsprechenden Vorjahrszeitraum in % ⁵⁾											
	Jan. 2005		Febr. 2005 - Jan. 2006 ⁴⁾			Dez. 2005				Jan. 2006				2004	2005	2005 Q1	2005 Q2	2005 Q3	2005 Q4	Aug. 05	Sept. 05	Okt. 05	Nov. 05	Dez. 05	Jan. 06
Insgesamt	9.529,4	90,4	835,4	774,5	60,9	10.239,6	837,5	861,9	-24,4	10.321,2	975,3	872,6	102,6	7,3	7,6	7,6	7,7	7,6	7,5	7,4	7,4	7,5	7,6	7,6	7,6
davon:																									
in Euro	8.656,0	74,3	790,9	739,9	51,0	9.184,5	793,1	817,3	-24,2	9.263,6	923,6	837,3	86,3	7,0	7,2	7,2	7,4	7,3	7,0	7,1	7,0	7,0	7,0	7,0	7,1
in anderen Währungen	873,5	16,1	44,5	34,6	9,9	1.055,1	44,4	44,7	-0,2	1.057,7	51,7	35,3	16,3	10,5	11,2	11,7	10,3	10,3	12,6	10,5	11,5	12,1	13,3	13,4	13,0
Kurzfristig	937,2	22,6	663,8	661,3	2,5	934,2	672,3	724,5	-52,2	974,8	782,6	738,8	43,9	3,6	2,1	3,2	2,1	1,1	2,0	1,4	1,8	2,4	2,2	1,0	3,2
davon:																									
in Euro	825,7	17,2	638,2	636,3	1,9	807,9	647,2	696,4	-49,2	847,2	752,8	712,7	40,1	3,6	2,1	3,4	2,3	1,4	1,5	1,5	1,9	2,3	1,3	0,0	2,8
in anderen Währungen	111,4	5,5	25,6	25,0	0,6	126,3	25,1	28,1	-3,0	127,6	29,8	26,1	3,7	4,3	1,1	0,9	-0,1	-1,8	5,8	0,2	0,1	3,4	10,1	8,8	6,3
Langfristig ³⁾	8.592,3	67,8	171,6	113,3	58,4	9.305,5	165,2	137,5	27,8	9.346,4	192,7	133,9	58,8	7,7	8,2	8,1	8,3	8,3	8,1	8,1	8,0	8,0	8,2	8,3	8,1
davon:																									
in Euro	7.830,3	57,1	152,7	103,6	49,1	8.376,6	145,8	120,9	25,0	8.416,3	170,8	124,6	46,2	7,4	7,8	7,6	8,0	8,0	7,6	7,7	7,5	7,5	7,6	7,7	7,5
in anderen Währungen	762,0	10,7	18,9	9,7	9,3	928,8	19,4	16,6	2,8	930,1	21,9	9,3	12,6	11,5	12,7	13,2	11,8	12,1	13,5	11,9	13,2	13,3	13,7	14,0	13,9
- darunter festverzinslich:	6.441,5	49,7	102,5	78,2	24,3	6.714,1	74,1	93,1	-19,0	6.744,5	143,3	101,9	41,4	5,1	4,7	4,7	4,8	4,5	4,7	4,5	4,2	4,7	4,9	4,7	4,5
in Euro	5.892,5	41,9	91,0	71,4	19,6	6.090,4	60,3	80,5	-20,2	6.118,8	127,5	95,6	31,9	4,8	4,3	4,3	4,4	4,1	4,3	4,1	3,8	4,3	4,5	4,2	4,0
in anderen Währungen	549,0	7,8	11,5	6,8	4,7	623,8	13,8	12,6	1,2	625,7	15,8	6,3	9,5	8,3	9,0	9,4	8,3	8,7	9,4	8,7	8,9	9,3	9,5	10,0	10,0
- darunter variabel verzinslich:	1.883,8	5,7	58,9	28,4	30,4	2.257,9	81,3	34,9	46,3	2.265,7	38,5	25,8	12,7	16,3	19,3	18,3	19,3	20,6	19,0	19,9	20,7	18,6	18,4	19,0	19,3
in Euro	1.710,0	3,9	52,3	25,9	26,4	2.024,2	76,2	31,4	44,8	2.032,1	33,4	23,0	10,4	15,7	18,8	17,5	18,8	20,4	18,2	19,7	20,1	17,9	17,6	18,2	18,5
in anderen Währungen	173,8	1,7	6,5	2,5	4,0	233,7	5,1	3,5	1,5	233,7	5,1	2,8	2,3	21,7	24,6	25,8	23,9	22,8	25,8	22,1	26,2	24,8	26,1	26,5	26,5

Quelle: EZB-Statistik über Wertpapieremissionen.

1) Der Erfassungsgrad der Daten für Ansässige im Euro-Währungsgebiet beträgt schätzungsweise 95 % des Gesamtvolumens der Emissionen.

2) Als kurzfristig werden Wertpapiere mit einer Ursprungslaufzeit bis einschließlich ein Jahr (in Ausnahmefällen auch bis einschließlich zwei Jahren) bezeichnet. Wertpapiere mit einer längeren Ursprungslaufzeit oder mit fakultativen Laufzeiten, von denen eine mindestens länger als ein Jahr ist, und Wertpapiere mit beliebig langer Laufzeit werden als langfristige Wertpapiere betrachtet.

3) Bei der Restdifferenz zwischen den gesamten langfristigen Schuldverschreibungen und der Summe der festverzinslichen und variabel verzinslichen Schuldverschreibungen handelt es sich um Nullkuponanleihen und Neubewertungseffekte.

4) Monatsdurchschnitt der Veränderungen im angegebenen Zeitraum.

5) Die Jahreswachstumsraten basieren auf Änderungen der Finanztransaktionen, die daraus resultieren, dass eine institutionelle Einheit Schulden aufnimmt oder tilgt. Die Jahresraten enthalten daher keine Umgruppierungen, Neubewertungen, Wechselkursänderungen und anderen nicht transaktionsbedingten Veränderungen.

Tabelle 2

Emissionen von Schuldverschreibungen von Ansässigen im Euro-Währungsgebiet in allen Währungsmächte Emittentengruppen¹⁾ und Laufzeiten³⁾

(in Mrd EUR; Nominalwerte)

	Umlauf				Netto-				Veränderung des Umlaufs gegenüber dem entsprechenden Vorjahrszeitraum in % ⁵⁾																	
	Umlauf	Netto-	Brutto-	Tilgungen	Netto-	Umlauf	Brutto-	Tilgungen	Netto-	Umlauf	Brutto-	Tilgungen	Netto-													
	absatz	absatz	absatz	absatz	absatz	absatz	absatz	absatz	absatz	absatz	absatz	absatz	absatz	2004	2005	2005 Q1	2005 Q2	2005 Q3	2005 Q4	Aug. 05	Sept. 05	Okt. 05	Nov. 05	Dez. 05	Jan. 06	
Insgesamt	9.529,4	90,4	835,4	774,5	60,9	10.239,6	837,5	861,9	-24,4	10.321,2	975,3	872,6	102,6	7,3	7,6	7,6	7,7	7,6	7,5	7,4	7,4	7,5	7,6	7,6	7,6	7,6
MFIs	3.745,7	21,3	597,2	568,5	28,7	4.108,9	626,0	644,6	-18,6	4.143,0	702,9	652,8	50,1	8,8	9,8	10,1	9,8	10,0	9,2	10,0	9,4	9,4	9,4	8,4	9,1	
Kurzfristig	452,5	3,0	519,1	515,7	3,5	482,1	554,0	569,6	-15,6	500,9	613,5	591,2	22,0	3,2	9,5	9,7	10,0	8,8	9,5	9,8	10,3	10,9	10,0	5,0	9,1	
Langfristig	3.293,2	18,2	78,1	52,9	25,2	3.626,9	72,0	75,0	-3,0	3.642,0	89,6	61,5	28,1	9,6	9,8	10,2	9,7	10,1	9,2	10,0	9,3	9,2	9,3	8,9	9,1	
- darunter																										
festverzinslich	1.943,3	9,6	35,9	28,5	7,4	2.016,5	24,2	42,4	-18,2	2.036,8	62,3	35,4	26,9	3,1	3,1	2,8	2,5	3,0	3,9	3,1	3,0	4,1	4,3	3,7	4,6	
variabel verzinslich	1.150,5	-0,3	34,9	20,3	14,6	1.342,5	38,9	25,6	13,3	1.341,5	23,5	20,0	3,4	18,5	18,3	19,4	18,9	19,7	15,3	19,2	17,4	15,2	14,7	14,8	15,1	
Kapitalgesellschaften ohne MFIs	1.340,3	2,3	114,1	97,2	16,9	1.541,5	137,2	97,6	39,6	1.546,2	106,0	98,7	7,3	8,8	10,9	7,5	11,2	11,3	13,2	11,0	12,6	13,3	12,8	14,7	15,1	
davon:																										
Nichtmonetäre finanzielle Kapitalgesellschaften	741,5	-2,9	27,2	12,1	15,1	928,1	59,1	11,7	47,3	928,1	12,5	10,8	1,7	13,5	17,5	11,7	17,1	19,2	21,6	18,6	21,0	21,3	20,9	23,7	24,4	
Kurzfristig	7,1	-0,3	3,7	3,7	0,0	6,9	2,3	2,3	0,1	6,7	3,4	3,7	-0,2	-9,6	26,9	34,1	43,6	27,1	6,2	14,8	16,3	8,5	6,4	-6,3	-5,8	
Langfristig	734,4	-2,6	23,5	8,3	15,2	921,2	56,7	9,5	47,3	921,4	9,1	7,2	2,0	13,7	17,4	11,6	16,9	19,2	21,7	18,7	21,1	21,4	21,1	24,0	24,7	
- darunter																										
festverzinslich	418,5	-0,4	7,6	4,7	2,9	459,0	21,0	5,8	15,2	456,8	3,5	4,1	-0,6	6,5	5,8	4,0	6,1	6,6	6,6	6,3	6,7	7,0	5,3	8,2	8,2	
variabel verzinslich	312,8	-2,2	15,8	3,6	12,3	458,0	35,7	3,6	32,1	460,4	5,7	3,1	2,6	27,3	35,2	23,9	34,4	38,1	43,2	37,1	42,3	42,3	43,5	45,2	47,0	
Nichtfinanzielle Kapitalgesellschaften	598,7	5,3	86,9	85,1	1,8	613,3	78,1	85,9	-7,8	618,1	93,5	87,9	5,6	3,8	3,2	2,8	4,6	2,2	3,4	2,2	2,8	3,9	3,0	3,5	3,5	
Kurzfristig	99,4	9,1	79,4	79,8	-0,3	90,2	67,0	76,2	-9,2	95,6	88,1	82,7	5,4	0,9	0,6	3,2	2,0	-3,3	0,7	-3,8	-1,3	2,8	0,2	-0,4	-4,1	
Langfristig	499,4	-3,9	7,5	5,4	2,1	523,2	11,1	9,7	1,4	522,5	5,4	5,2	0,2	4,4	3,7	2,7	5,1	3,3	3,9	3,4	3,6	4,2	3,5	4,2	5,0	
- darunter																										
festverzinslich	407,8	-4,8	4,3	4,1	0,2	413,2	5,3	5,8	-0,6	408,4	0,8	4,9	-4,0	3,3	0,2	-1,2	1,2	0,5	0,4	0,9	0,3	1,1	-0,1	0,3	0,5	
variabel verzinslich	78,0	1,0	2,4	0,9	1,5	93,6	5,0	1,7	3,3	95,3	2,1	0,2	1,8	8,6	22,4	27,7	26,5	17,6	19,2	15,9	18,3	17,8	19,3	22,4	23,2	
Öffentliche Haushalte	4.443,5	66,8	124,1	108,8	15,3	4.589,2	74,3	119,7	-45,4	4.632,1	166,4	121,2	45,2	5,6	4,8	5,5	4,9	4,5	4,4	4,2	4,2	4,1	4,5	4,7	4,1	
davon:																										
Zentralstaaten	4.187,3	61,0	116,5	103,6	12,9	4.306,6	66,6	114,6	-48,1	4.347,1	158,6	115,9	42,7	5,0	4,4	5,1	4,5	4,1	3,9	3,8	3,8	3,6	4,1	4,2	3,7	
Kurzfristig	372,8	10,5	58,7	59,3	-0,5	350,1	46,3	73,5	-27,2	366,9	75,2	58,4	16,8	4,9	-5,8	-4,3	-6,8	-6,3	-5,8	-6,4	-6,3	-6,6	-5,6	-3,4	-1,7	
Langfristig	3.814,5	50,5	57,7	44,3	13,4	3.956,5	20,3	41,2	-20,9	3.980,2	83,5	57,5	25,9	5,0	5,5	6,1	5,7	5,2	4,9	4,8	4,9	4,8	5,1	4,9	4,2	
- darunter																										
festverzinslich	3.480,5	39,5	50,9	39,4	11,5	3.608,4	20,2	37,4	-17,2	3.622,5	72,4	56,2	16,2	5,8	5,5	6,3	5,8	5,0	4,8	5,0	4,5	4,7	5,2	4,7	4,0	
variabel verzinslich	283,4	7,3	4,7	2,7	2,0	303,3	0,0	3,5	-3,5	308,4	6,5	1,3	5,2	0,6	9,9	7,7	8,5	11,6	11,8	10,5	16,6	11,7	10,5	9,7	8,7	
Sonstige öffentliche Haushalte	256,1	5,8	7,7	5,2	2,4	282,6	7,8	5,1	2,7	285,0	7,7	5,3	2,4	17,6	12,5	13,7	12,0	12,1	12,2	12,0	11,7	12,1	12,3	12,9	11,3	
Kurzfristig	5,4	0,3	2,8	2,8	-0,1	4,9	2,6	2,9	-0,3	4,7	2,7	2,8	-0,2	29,9	8,8	35,4	16,4	0,0	-8,3	0,2	-8,2	-3,1	-14,5	-4,9	-12,6	
Langfristig	250,8	5,5	4,9	2,4	2,5	277,8	5,1	2,2	2,9	280,3	5,1	2,5	2,6	17,3	12,6	13,3	11,9	12,4	12,7	12,3	12,2	12,5	12,9	13,3	11,8	
- darunter																										
festverzinslich	191,3	5,7	3,8	1,4	2,4	217,0	3,4	1,7	1,8	220,0	4,3	1,3	3,0	14,7	15,0	13,7	14,7	15,6	15,9	15,7	14,6	15,4	16,5	16,8	14,9	
variabel verzinslich	59,2	-0,1	1,0	1,0	0,1	60,5	1,7	0,5	1,2	60,1	0,8	1,1	-0,4	26,4	4,6	12,3	3,1	1,6	1,9	0,8	3,5	2,3	0,9	1,5	1,0	

Quelle: EZB-Statistik über Wertpapieremissionen.

1) Der Erfassungsgrad der Daten für Ansässige im Euro-Währungsgebiet beträgt schätzungsweise 95 % des Gesamtvolumens der Emissionen.

2) Entsprechende Sektorenschlüssel nach dem ESVG 95: MFIs (einschließlich Eurosystem) umfassen die EZB und die nationalen Zentralbanken der Mitgliedstaaten im Euro-Währungsgebiet (S121) und Kreditinstitute (S122); nichtmonetäre finanzielle Kapitalgesellschaften umfassen sonstige Finanzinstitute (S123), Kredit- und Versicherungshilfsstätigkeiten (S124) sowie Versicherungsgesellschaften und Pensionskassen (S125); nichtfinanzielle Kapitalgesellschaften (S11); Zentralstaaten (S131); sonstige öffentliche Haushalte umfassen Länder (S1312), Gemeinden (S1313) und Sozialversicherung (S1314).

3) Bei der Restdifferenz zwischen den gesamten langfristigen Schuldverschreibungen und der Summe der festverzinslichen und variabel verzinslichen Schuldverschreibungen handelt es sich um Nullkuponanleihen und Neubewertungseffekte.

4) Monatsdurchschnitt der Veränderungen im angegebenen Zeitraum.

5) Die Jahreswachstumsraten basieren auf Änderungen der Finanztransaktionen, die daraus resultieren, dass eine institutionelle Einheit Schulden aufnimmt oder tilgt. Die Jahresraten enthalten daher keine Umgruppierungen, Neubewertungen, Wechselkursänderungen und anderen nicht transaktionsbedingten Veränderungen.

Tabelle 3

Emissionen von Schuldverschreibungen von Ansässigen im Euro-Währungsgebiet in allen Währungen¹⁾ nach Emittentengruppen²⁾ und Laufzeiten, saisonbereinigt

(in Mrd EUR; Nominalwerte)

	Umlauf	Nettoabsatz						Auf Jahresraten hochgerechnete Dreimonatsraten des Umlauf ³⁾											
	Jan. 2006	Jan. 05	Okt. 05	Nov. 05	Dez. 05	Jan. 06	Febr. 05	März 05	April 05	Mai 05	Juni 05	Juli 05	Aug. 05	Sept. 05	Okt. 05	Nov. 05	Dez. 05	Jan. 06	
Insgesamt	10.378,0	52,5	52,0	77,1	77,4	64,6	9,2	7,3	8,8	6,7	11,2	7,4	7,3	3,4	5,4	7,1	8,4	8,9	
Kurzfristig	981,9	-15,9	9,8	-5,7	1,4	4,0	1,7	-8,9	5,9	1,4	3,8	-2,2	5,2	7,1	8,9	0,7	2,3	-0,1	
Langfristig	9.396,1	68,4	42,2	82,9	76,0	60,6	10,1	9,3	9,1	7,3	12,0	8,5	7,6	3,0	5,0	7,8	9,1	9,9	
MFI's	4.165,8	8,6	32,3	22,4	18,8	37,7	11,3	7,9	11,7	8,3	13,3	9,6	11,4	5,1	7,4	6,5	7,4	7,9	
Kurzfristig	494,7	-14,2	8,3	-4,2	0,3	3,2	11,6	-11,0	19,6	9,2	10,6	0,4	19,3	19,0	18,2	0,6	3,7	-0,6	
Langfristig	3.671,1	22,8	24,0	26,6	18,5	34,5	11,3	10,8	10,7	8,2	13,7	10,9	10,3	3,4	6,0	7,3	8,0	9,1	
Kapitalgesellschaften ohne MFI's	1.547,6	10,0	25,0	13,7	29,4	17,4	8,6	12,4	15,1	17,3	21,2	11,2	7,8	5,4	16,5	17,9	19,9	17,3	
davon:																			
Nichtmonetäre finanzielle Kapitalgesellschaften	926,3	7,3	17,6	16,3	29,6	14,6	13,3	17,0	19,3	25,9	37,0	24,9	17,2	9,0	22,4	27,9	33,5	31,0	
Kurzfristig	6,8	-0,3	-0,5	0,1	0,1	-0,2	93,5	8,8	49,9	5,7	2,4	-26,0	-46,5	-17,1	-25,9	18,3	-18,3	-4,6	
Langfristig	919,5	7,6	18,1	16,3	29,5	14,8	12,7	17,1	19,0	26,1	37,4	25,5	18,0	9,3	23,0	28,0	34,1	31,4	
Nichtfinanzielle Kapitalgesellschaften	621,4	2,7	7,5	-2,6	-0,2	2,8	3,2	6,9	10,1	7,3	3,3	-4,4	-3,4	0,7	9,0	5,2	3,1	0,0	
Kurzfristig	97,3	3,8	2,0	-1,7	-2,3	-0,2	30,6	32,3	32,5	16,7	5,5	-21,8	-30,3	-22,8	-3,2	-5,0	-8,0	-15,7	
Langfristig	524,1	-1,0	5,5	-0,9	2,1	3,0	-1,6	2,5	5,9	5,3	2,8	-0,4	3,4	6,2	11,6	7,3	5,3	3,3	
Öffentliche Haushalte	4.664,5	33,9	-5,3	41,1	29,2	9,5	7,7	5,4	4,5	2,3	6,4	4,5	3,8	1,3	0,4	4,4	5,8	7,1	
davon:																			
Zentralstaaten	4.379,3	28,5	-6,6	34,8	24,8	7,8	7,2	4,9	4,3	2,2	6,2	4,1	3,3	0,8	0,1	3,8	5,0	6,4	
Kurzfristig	378,4	-5,6	0,1	0,4	3,8	1,2	-14,8	-16,1	-14,7	-10,9	-4,1	1,8	2,3	3,0	1,3	2,2	4,7	6,0	
Langfristig	4.001,0	34,2	-6,7	34,4	21,0	6,5	9,7	7,2	6,3	3,5	7,3	4,3	3,3	0,6	-0,1	3,9	5,0	6,4	
Sonstige öffentliche Haushalte	285,2	5,4	1,3	6,3	4,4	1,8	16,6	13,9	8,5	4,6	9,6	11,1	13,0	9,8	6,5	15,3	18,9	19,5	
Kurzfristig	4,7	0,5	0,0	-0,3	-0,5	0,0	-27,9	76,6	-1,0	-16,2	-16,3	-29,6	-6,0	3,2	50,1	-6,0	-44,8	-44,5	
Langfristig	280,5	4,9	1,3	6,6	4,9	1,8	17,9	12,8	8,7	5,1	10,2	12,1	13,4	10,0	5,8	15,8	20,6	21,3	

Quelle: EZB-Statistik über Wertpapieremissionen.

1) Der Erfassungsgrad der Daten für Ansässige im Euro-Währungsgebiet beträgt schätzungsweise 95 % des Gesamtvolumens der Emissionen.

2) Entsprechende Sektorenschlüssel nach dem ESVG 95: MFI's (einschließlich Eurosystem) umfassen die EZB und die nationalen Zentralbanken der Mitgliedstaaten im Euro-Währungsgebiet (S121) und Kreditinstitute (S122); nichtmonetäre finanzielle Kapitalgesellschaften umfassen sonstige Finanzinstitute (S123), Kredit- und Versicherungshilfsleistungen (S124) sowie Versicherungsgesellschaften und Pensionskassen (S125); nichtfinanzielle Kapitalgesellschaften (S11); Zentralstaaten (S1311); sonstige öffentliche Haushalte umfassen Länder (S1312), Gemeinden (S1313) und Sozialversicherung (S1314).

3) Die auf Jahresraten hochgerechneten Dreimonatsraten basieren auf Änderungen der Finanztransaktionen, die daraus resultieren, dass eine institutionelle Einheit Schulden aufnimmt oder tilgt. Sie enthalten daher keine Umgruppierungen, Neubewertungen, Wechselkursänderungen und anderen nicht transaktionsbedingten Veränderungen. Die Dreimonatsraten sind annualisiert, um einen direkten Vergleich mit den Jahresraten zu ermöglichen. (Zu beachten ist, dass die in Tabelle 2 ausgewiesenen nicht saisonbereinigten Jahresraten nahezu identisch sind mit den saisonbereinigten Jahresraten.)

Tabelle 4

Börsennotierte Aktien von Ansässigen im Euro-Währungsgebiet nach Emittentengruppen¹⁾

(in Mrd EUR; Marktwerte)

	Um- lauf	Netto- absatz	Brutto- absatz	Til- gungen	Netto- absatz	Um- lauf	Brutto- absatz	Til- gungen	Netto- absatz	Veränderung der Markt- kapitalisierung gegen Vorjahr in % ³⁾	Um- lauf	Brutto- absatz	Til- gungen	Netto- absatz	Veränderung der Markt- kapitalisierung gegen Vorjahr in % ³⁾	Veränderung des Umlaufs gegenüber dem entsprechenden Vorjahrszeitraum in % ⁴⁾												
	Jan. 2005	Febr. 2005 - Jan. 2006 ²⁾	Dez. 2005							Jan. 2006					2004	2005	2005 Q1	2005 Q2	2005 Q3	2005 Q4	Aug. 05	Sept. 05	Okt. 05	Nov. 05	Dez. 05	Jan. 06		
Insgesamt	4.138,0	0,0	7,9	3,1	4,7	5.056,8	10,9	7,3	3,6	25,4	5.289,7	4,9	0,7	4,1	27,8	1,1	1,1	1,1	1,0	1,1	1,2	1,1	1,2	1,2	1,2	1,2	1,2	1,3
MFI's	662,6	0,1	1,5	0,8	0,7	836,4	1,3	4,3	-3,0	29,9	884,8	3,3	0,0	3,3	33,5	2,0	2,4	2,7	2,2	2,7	2,2	3,0	3,2	3,2	1,3	0,8	1,2	
Kapitalgesellschaften ohne MFI's davon:	3.475,5	-0,1	6,4	2,4	4,1	4.220,4	9,6	3,0	6,6	24,5	4.404,9	1,6	0,7	0,8	26,7	0,9	0,8	0,8	0,7	0,8	1,0	0,7	0,8	0,9	1,2	1,3	1,3	
Nichtmonetäre finanzielle Kapitalgesellschaften	414,2	0,2	1,4	0,1	1,3	540,8	1,9	0,4	1,5	32,6	535,8	0,3	0,0	0,2	29,4	2,0	2,2	1,0	2,2	2,6	3,2	2,4	2,7	3,2	3,3	3,5	3,5	
Nichtfinanzielle Kapitalgesellschaften	3.061,3	-0,3	5,0	2,2	2,8	3.679,6	7,7	2,6	5,1	23,4	3.869,1	1,3	0,7	0,6	26,4	0,8	0,6	0,8	0,6	0,6	0,7	0,5	0,5	0,5	0,9	1,0	1,0	

Quelle: EZB-Statistik über Wertpapieremissionen.

1) Entsprechende Sektorenschlüssel nach dem ESVG 95: MFI's bezeichnen Kreditinstitute (SI22); nichtmonetäre finanzielle Kapitalgesellschaften umfassen sonstige Finanzinstitute (SI23), Kredit- und Versicherungshilfsstätigkeiten (SI24) sowie Versicherungsgesellschaften und Pensionskassen (SI25); nichtfinanzielle Kapitalgesellschaften (SI1).

2) Monatsdurchschnitt der Veränderungen im angegebenen Zeitraum.

3) Die Veränderung gegenüber dem Vorjahr in % gibt die wertmäßige Veränderung des Umlaufs am Ende des Berichtszeitraums gegenüber dem Wert am Ende des entsprechenden Vorjahrszeitraums wieder.

4) Die Jahreswachstumsraten errechnen sich aus den Transaktionen im Berichtszeitraum und enthalten daher keine Umgruppierungen oder anderen nicht transaktionsbedingten Veränderungen.