



EUROPÄISCHE ZENTRALBANK

18. August 2006

PRESSEMITTEILUNG

STATISTIK ÜBER WERTPAPIEREMISSIONEN IM EURO-WÄHRUNGSGEBIET: JUNI 2006

Die Jahreswachstumsrate des Umlaufs an von Ansässigen im Euro-Währungsgebiet begebenen Schuldverschreibungen verringerte sich von 7,8 % im Mai 2006 auf 6,7 % im Juni. Dieser Rückgang war zum Teil auf einen Basiseffekt innerhalb des Sektors der monetären Finanzinstitute zurückzuführen. Bei den von Ansässigen im Euro-Währungsgebiet emittierten börsennotierten Aktien lag die jährliche Wachstumsrate im Juni 2006 bei 1,1 %, verglichen mit 1,2 % im Vormonat.

Der Absatz von **Schuldverschreibungen** durch Ansässige im Euro-Währungsgebiet betrug im Juni 2006 insgesamt 826,9 Mrd EUR (siehe Tabelle 1 und Abbildung 1). Da sich die Tilgungen auf 799,3 Mrd EUR beliefen, ergab sich ein Nettoabsatz von 27,6 Mrd EUR. Die Jahreswachstumsrate des Umlaufs an von Ansässigen im Euro-Währungsgebiet begebenen Schuldverschreibungen sank von 7,8 % im Mai auf 6,7 % im Berichtsmonat (siehe Tabelle 1 und Abbildung 2). Dieser Rückgang war zum Teil auf einen Basiseffekt innerhalb des MFI-Sektors zurückzuführen.

Die Aufgliederung nach Emittentengruppen zeigt, dass die Vorjahrsrate des Umlaufs an von nichtfinanziellen Kapitalgesellschaften begebenen Schuldverschreibungen von 4,2 % im Mai 2006 auf 4,5 % im Juni stieg (siehe Tabelle 2 und Abbildung 3). Im MFI-Sektor nahm die entsprechende jährliche Zuwachsrate im selben Zeitraum von 10,0 % auf 8,0 % ab. Die Jahreswachstumsrate der von nichtmonetären finanziellen Kapitalgesellschaften begebenen umlaufenden Schuldverschreibungen sank von 26,6 % im Mai auf 24,4 % im Berichtsmonat. Bei den öffentlichen Haushalten ging sie im selben Zeitraum von 3,2 % auf 2,5 % zurück.

Betrachtet man die Aufschlüsselung nach Fälligkeiten, so verringerte sich die Jahreswachstumsrate der umlaufenden kurzfristigen Schuldverschreibungen von 8,8 % im Mai 2006 auf 6,2 % im Juni (siehe Tabelle 1 und Abbildung 2). Bei den langfristigen Schuldverschreibungen sank sie von 7,7 % im Mai auf 6,7 % im Berichtsmonat. Die Jahreswachstumsrate des Umlaufs an festverzinslichen langfristigen Schuldverschreibungen ging im selben Zeitraum von 4,3 % auf 3,8 % zurück. Beim Umlauf an variabel verzinslichen langfristigen Schuldverschreibungen war eine Abnahme der entsprechenden Rate von 17,4 % im Mai auf 14,4 % im Juni zu verzeichnen.

Nach Währungen aufgegliedert zeigt sich, dass die jährliche Wachstumsrate des Umlaufs an auf Euro lautenden Schuldverschreibungen von 7,1 % im Mai 2006 auf 5,8 % im Juni sank. Bei den Schuldverschreibungen in anderen Währungen verringerte sich die Vorjahrsrate im Juni auf 14,3 % gegenüber 14,6 % im Vormonat (siehe Tabelle 1).

Die saisonbereinigte, auf Jahresrate hochgerechnete Dreimonatsrate des Umlaufs an Schuldverschreibungen verzeichnete einen Rückgang von 8,6 % im Mai 2006 auf 6,5 % im Juni (siehe Tabelle 3 und Abbildung 5). Bei den nichtfinanziellen Kapitalgesellschaften nahm die entsprechende Rate im selben Zeitraum von 10,5 % auf 7,2 % ab.

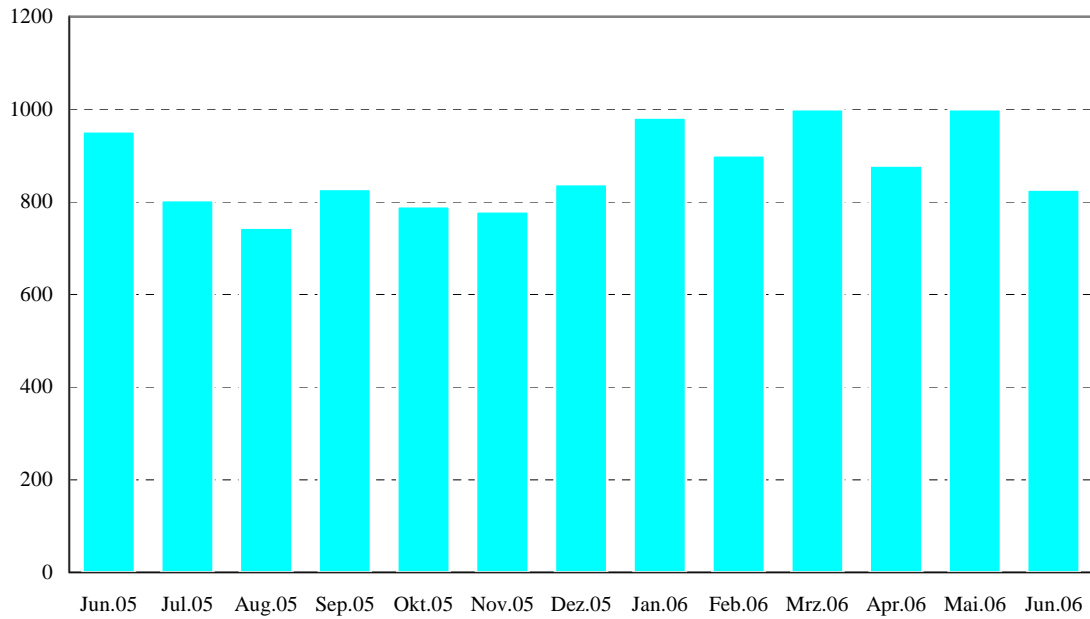
Die Emission **börsennotierter Aktien** durch Ansässige im Euro-Währungsgebiet betrug im Juni 2006 insgesamt 8,8 Mrd EUR (siehe Tabelle 4). Bei Tilgungen in Höhe von 2,4 Mrd EUR ergab sich ein Nettoabsatz von 6,5 Mrd EUR. Die Jahreswachstumsrate der von Ansässigen im Euro-Währungsgebiet emittierten börsennotierten Aktien (ohne Bewertungsänderungen) lag im Berichtsmonat bei 1,1 %, verglichen mit 1,2 % im Mai (siehe Tabelle 4 und Abbildung 6). Die Vorjahrsrate der von nichtfinanziellen Kapitalgesellschaften begebenen börsennotierten Aktien belief sich im Juni wie bereits im Vormonat auf 1,0 %. Bei den MFIs lag die entsprechende Wachstumsrate im Juni bei 1,5 % gegenüber 1,6 % im Mai. Bei den nichtmonetären finanziellen Kapitalgesellschaften war ein Rückgang dieser Wachstumsrate von 2,1 % im Mai auf 1,3 % im Berichtsmonat zu verzeichnen.

Der Umlauf an von Ansässigen im Euro-Währungsgebiet emittierten börsennotierten Aktien betrug Ende Juni 2006 insgesamt 5 376 Mrd EUR. Verglichen mit Ende Juni 2005 (4 381 Mrd EUR) entspricht dies einem jährlichen Anstieg des Bestands an börsennotierten Aktien zu Marktwerten von 22,7 % (nach 25,6 % im Mai).

Soweit nicht anders angegeben, beruhen die Angaben auf nicht saisonbereinigten Statistiken. Neben den Entwicklungen für Juni 2006 enthält diese Pressemitteilung geringfügig revidierte Angaben für vorangegangene Berichtszeiträume. Wertpapieremissionsstatistiken und Erläuterungen hierzu werden auf der Website der EZB (www.ecb.int) unter „Statistics“, „Money, banking and financial markets“ zur Verfügung gestellt. Die Daten werden monatlich aktualisiert und können als Abbildungen im PDF-Format sowie als CSV-Dateien heruntergeladen werden.

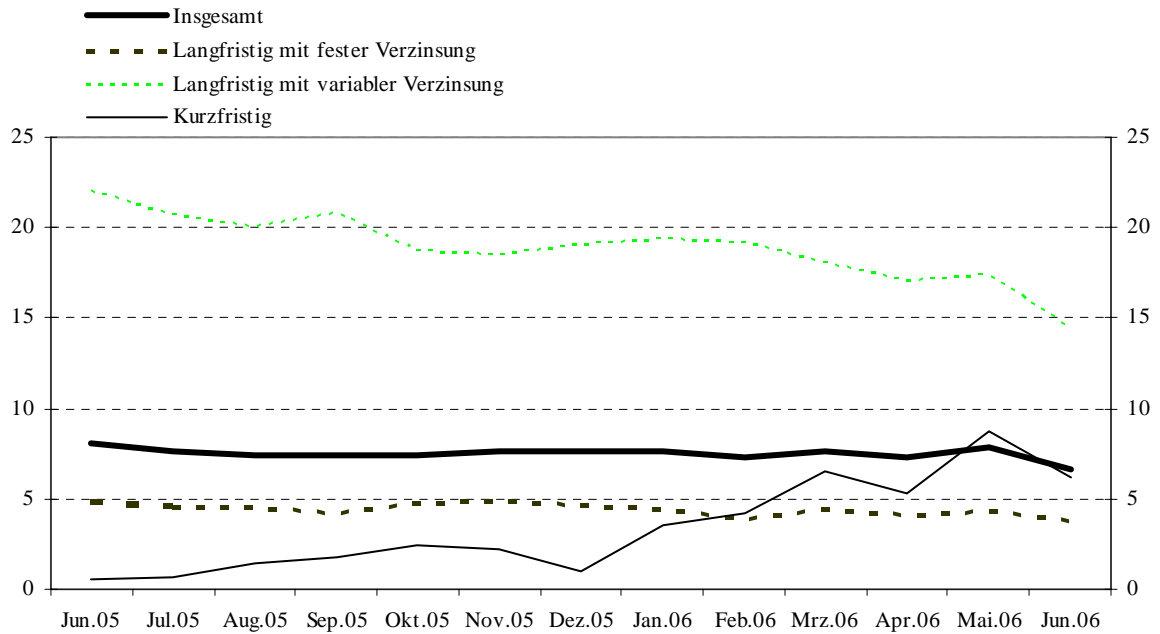
Europäische Zentralbank
Direktion Kommunikation
Abteilung Presse und Information
Kaiserstraße 29, D-60311 Frankfurt am Main
Tel.: +49 (69) 1344-8304 • Fax: +49 (69) 1344-7404
Internet: www.ecb.int
Nachdruck nur mit Quellenangabe gestattet.

Abbildung 1: Bruttoabsatz von Schuldverschreibungen durch Ansässige im Euro-Währungsgebiet
(in Mrd EUR; monatlich; Nominalwerte)



Quelle : EZB-Statistik über Wertpapieremissionen.

Abbildung 2: Jahreswachstumsraten der von Ansässigen im Euro-Währungsgebiet begebenen Schuldverschreibungen nach Ursprungslaufzeiten
(Veränderung in %)



Quelle : EZB-Statistik über Wertpapieremissionen.

Abbildung 3: Jahreswachstumsraten der von Ansässigen im Euro-Währungsgebiet begebenen Schuldverschreibungen nach Emittentengruppen
(Veränderung in %)

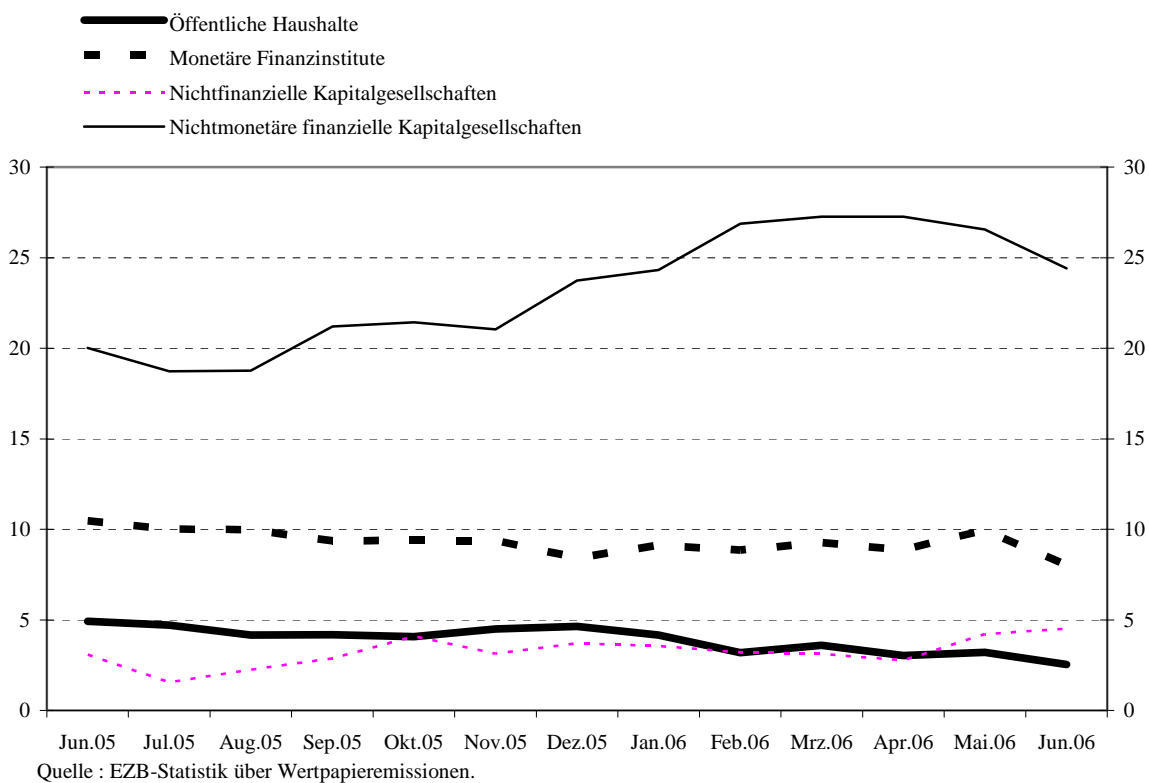
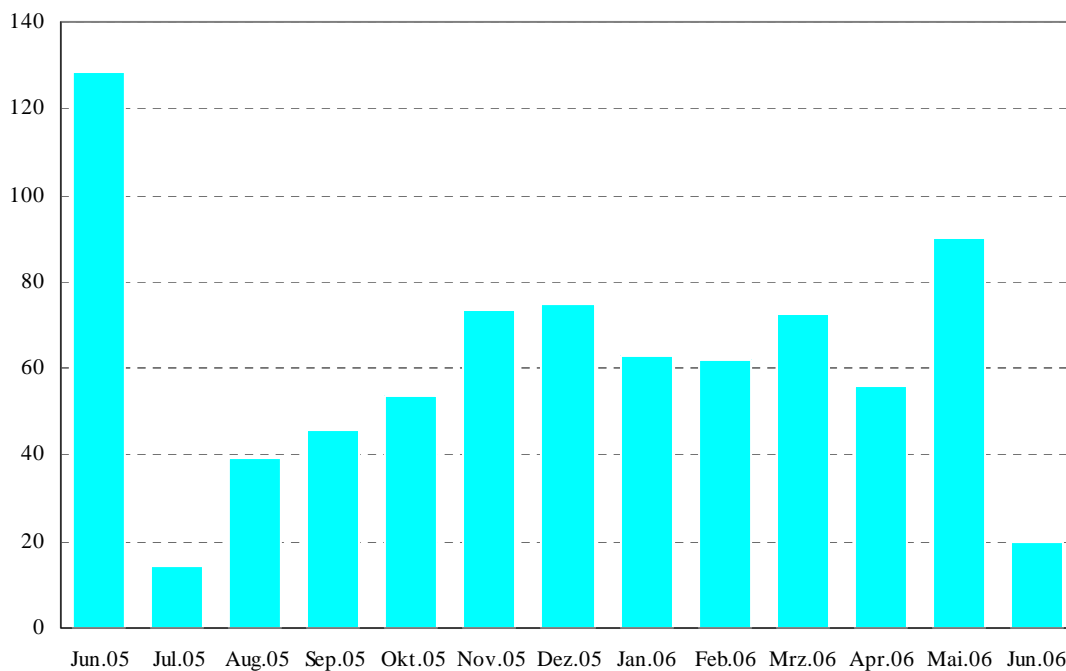
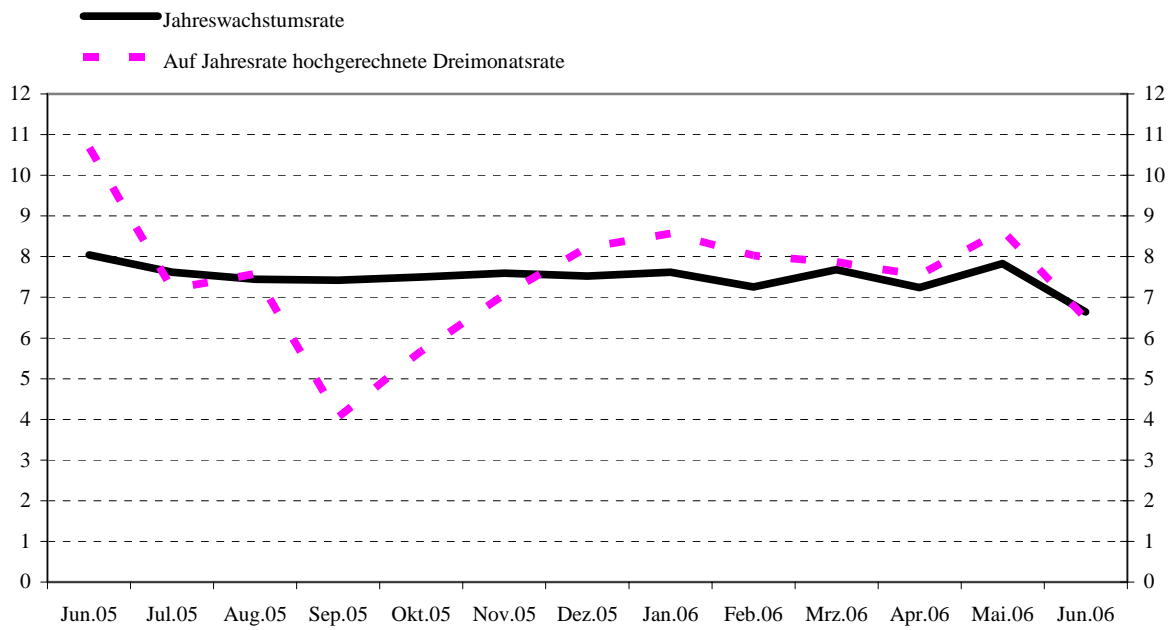


Abbildung 4: Nettoabsatz von Schuldverschreibungen durch Ansässige im Euro-Währungsgebiet
(in Mrd EUR; monatlich; Nominalwerte; saisonbereinigt)



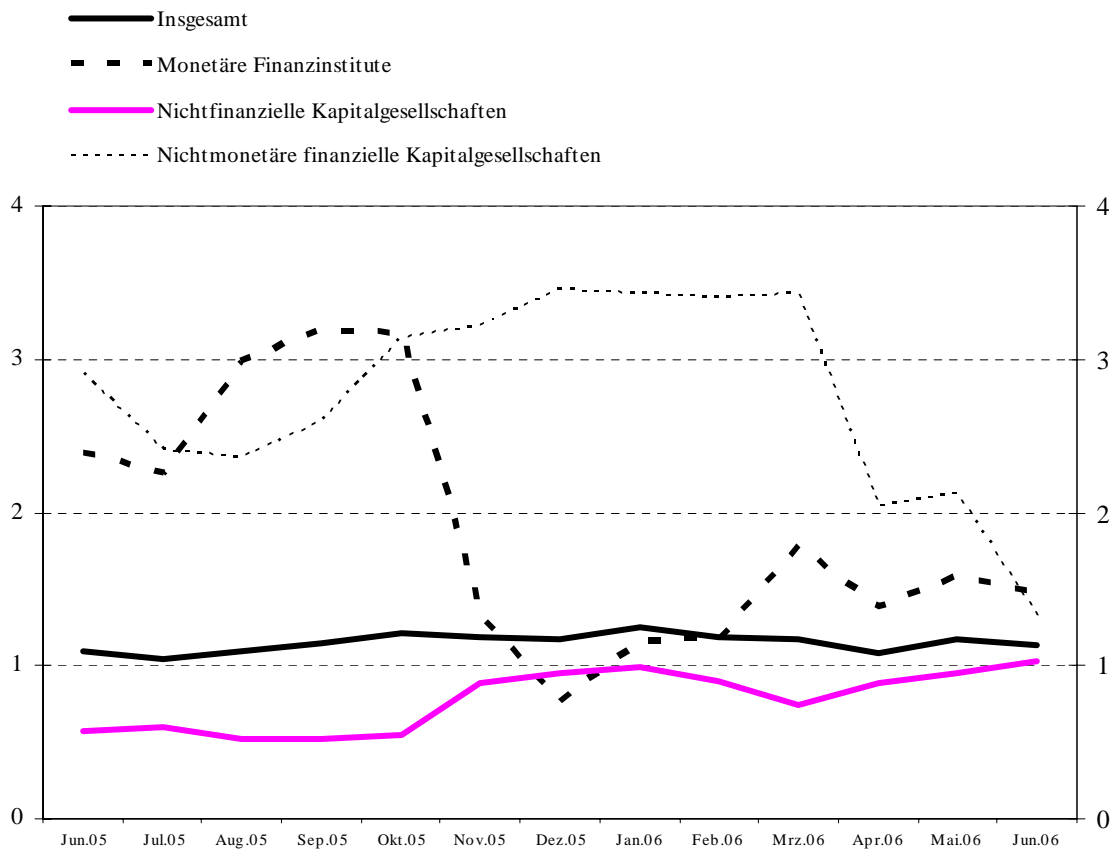
Quelle: EZB-Statistik über Wertpapieremissionen.

**Abbildung 5: Wachstumsraten der von Ansässigen im Euro-Währungsgebiet
begebenen Schuldverschreibungen, saisonbereinigt**
(Veränderung in %)



Quelle : EZB-Statistik über Wertpapieremissionen.

**Abbildung 6: Jahreswachstumsraten der von Ansässigen im Euro-Währungsgebiet begebenen
börsennotierten Aktien nach Emittentengruppen**
(Veränderung in %)



Quelle : EZB-Statistik über Wertpapieremissionen.

Tabelle 1

Emissionen von Schuldverschreibungen von Ansässigen im Euro-Währungsgebiet ¹⁾ nach Währungen und Ursprungslaufzeiten ²⁾

(in Mrd EUR; Nominalwerte)

	Umlauf	Netto-	Brutto-	Tilgungen	Netto-	Umlauf	Brutto-	Tilgungen	Netto-	Umlauf	Brutto-	Tilgungen	Netto-	Veränderung des Umlaufs gegenüber dem entsprechenden Vorjahrszeitraum in % ³⁾											
	absatz	absatz	absatz	absatz	absatz	absatz	absatz	absatz	absatz	absatz	absatz	absatz	absatz	2004	2005	2005 Q3	2005 Q4	2006 Q1	2006 Q2	Jan. 06	Febr. 06	März 06	April 06	Mai 06	Juni 06
	Juni 2005	Juni 2005	Juni 2005	Juni 2005	Juni 2005	Juni 2005	Juni 2005	Juni 2005	Juni 2005	Juni 2005	Juni 2005	Juni 2005	Juni 2005	Juni 2005											
Insgesamt	10.050	134,8	864,5	808,7	55,8	10.696	1.000,4	873,3	127,1	10.720	826,9	799,3	27,6	7,3	7,6	7,6	7,5	7,5	7,4	7,7	7,3	7,7	7,3	7,8	6,7
Davon:																									
In Euro	9.078	125,1	815,9	771,8	44,0	9.588	950,7	837,0	113,7	9.602	778,6	758,9	19,7	7,0	7,2	7,3	7,0	6,9	6,7	7,1	6,6	7,0	6,5	7,1	5,8
In anderen Währungen	972	9,6	48,6	36,9	11,8	1.107	49,7	36,3	13,4	1.117	48,3	40,4	7,9	10,5	11,2	10,3	12,6	13,4	14,2	13,2	13,4	13,8	13,8	14,6	14,3
Kurzfristig	957	-22,0	696,3	691,3	5,0	1.068	814,4	782,4	32,0	1.014	641,3	689,7	-48,4	3,6	2,1	1,1	2,1	3,8	6,8	3,6	4,2	6,5	5,3	8,8	6,2
Davon:																									
In Euro	835	-21,6	668,7	664,8	3,9	927	784,4	756,1	28,3	879	614,3	657,8	-43,5	3,6	2,1	1,4	1,5	3,0	6,1	2,8	3,5	5,5	4,7	8,0	5,6
In anderen Währungen	122	-0,4	27,7	26,6	1,1	142	30,1	26,4	3,7	135	27,0	31,9	-5,0	4,3	1,1	-1,8	5,9	9,4	11,5	8,8	8,4	13,1	9,3	13,6	10,0
Langfristig ³⁾	9.092	156,8	168,2	117,4	50,8	9.627	186,0	90,9	95,1	9.706	185,6	109,6	76,0	7,7	8,2	8,3	8,1	7,9	7,5	8,1	7,6	7,8	7,5	7,7	6,7
Davon:																									
In Euro	8.243	146,7	147,2	107,1	40,2	8.662	166,4	81,0	85,4	8.723	164,2	101,1	63,2	7,3	7,8	8,0	7,6	7,3	6,7	7,5	6,9	7,2	6,7	7,0	5,8
In anderen Währungen	850	10,1	20,9	10,3	10,7	966	19,6	9,9	9,7	983	21,4	8,5	12,9	11,5	12,7	12,1	13,5	14,0	14,5	13,9	14,1	13,9	14,5	14,7	14,9
- Darunter festverzinslich:	6.672	69,3	102,5	81,4	21,0	6.870	115,1	65,4	49,7	6.906	113,1	77,1	36,0	5,1	4,7	4,5	4,7	4,3	4,2	4,5	3,9	4,4	4,1	4,3	3,8
In Euro	6.077	62,4	90,0	73,9	16,1	6.239	103,6	57,9	45,7	6.265	99,3	70,9	28,4	4,8	4,3	4,1	4,2	3,7	3,6	3,9	3,3	3,8	3,5	3,8	3,2
In anderen Währungen	595	6,9	12,5	7,5	5,0	631	11,4	7,5	4,0	640	13,8	6,2	7,6	8,3	9,0	8,7	9,4	10,1	10,1	10,0	10,0	10,4	10,0	10,0	10,0
- Darunter variabel verzinslich:	2.117	78,5	54,2	28,7	25,5	2.395	61,5	20,8	40,7	2.425	55,8	26,4	29,4	16,2	19,4	20,7	19,1	19,0	16,9	19,3	19,1	18,0	17,0	17,4	14,4
In Euro	1.915	75,7	46,7	26,3	20,4	2.139	54,2	18,7	35,5	2.164	49,1	24,4	24,7	15,6	18,8	20,5	18,3	18,2	15,6	18,6	18,3	17,3	15,8	16,1	12,8
In anderen Währungen	202	2,8	7,5	2,4	5,0	255	7,3	2,1	5,2	261	6,7	2,0	4,6	21,7	24,5	22,8	25,7	26,0	28,3	26,1	26,5	24,8	28,2	29,3	29,9

Quelle: EZB-Statistik über Wertpapieremissionen.

- 1) Der Erfassungsgrad der Daten für Ansässige im Euro-Währungsgebiet beträgt schätzungsweise 95 % des Gesamtvolumens der Emissionen.
- 2) Als kurzfristig werden Wertpapiere mit einer Ursprungslaufzeit bis einschließlich ein Jahr (in Ausnahmefällen auch bis einschließlich zwei Jahren) bezeichnet. Wertpapiere mit einer längeren Ursprungslaufzeit oder mit fakultativen Laufzeiten, von denen eine mindestens länger als ein Jahr ist, und Wertpapiere mit beliebig langer Laufzeit werden als langfristige Wertpapiere betrachtet.
- 3) Bei der Restdifferenz zwischen den gesamten langfristigen Schuldverschreibungen und der Summe der festverzinslichen und variabel verzinslichen langfristigen Schuldverschreibungen handelt es sich um Nullkuponanleihen und Neubewertungseffekte.
- 4) Monatsdurchschnitt der Veränderungen im angegebenen Zeitraum.
- 5) Die Jahreswachstumsraten basieren auf Änderungen der Finanztransaktionen, die daraus resultieren, dass eine institutionelle Einheit Schulden aufnimmt oder tilgt. Die Jahresraten enthalten daher keine Umgruppierungen, Neubewertungen, Wechselkursänderungen und anderen nicht transaktionsbedingten Veränderungen.

Tabelle 2

Emissionen von Schuldverschreibungen von Ansässigen im Euro-Währungsgebiet in allen Währungen¹⁾ nach Emittentengruppen²⁾ und Laufzeiten³⁾

(in Mrd EUR; Nominalwerte)

	Umlauf	Netto- absatz	Brutto- absatz	Tilgungen	Netto- absatz	Umlauf	Brutto- absatz	Tilgungen	Netto- absatz	Umlauf	Brutto- absatz	Tilgungen	Netto- absatz	Veränderung des Umlaufs gegenüber dem entsprechenden Vorjahreszeitraum % ⁴⁾																							
														Juni 2005		Juli 2005 - Juni 2006 ⁴⁾			Mai 2006			Juni 2006				2004	2005	2005 Q3	2005 Q4	2006 Q1	2006 Q2	Jan. 06	Febr. 06	März 06	April 06	Mai 06	Juni 06
Insgesamt	10.050	134,8	864,5	808,7	55,8	10.696	1.000,4	873,3	127,1	10.720	826,9	799,3	27,6	7,3	7,6	7,6	7,5	7,5	7,4	7,7	7,3	7,7	7,3	7,8	6,7												
MFIs	3.993	53,4	631,0	604,1	26,9	4.352	752,3	692,9	59,4	4.333	593,7	611,6	-17,9	8,8	9,8	10,0	9,2	8,9	9,2	9,1	8,9	9,3	8,9	10,0	8,0												
Kurzfristig	462	-10,9	555,0	549,3	5,7	579	674,9	650,8	24,1	531	509,0	554,0	-45,0	3,2	9,5	8,8	9,5	10,6	17,2	9,0	11,8	16,9	14,2	21,5	14,7												
Langfristig	3.531	64,3	76,0	54,9	21,1	3.774	77,4	42,1	35,3	3.802	84,7	57,7	27,0	9,6	9,8	10,1	9,2	8,7	8,1	9,1	8,5	8,2	8,1	8,4	7,2												
- Darunter																																					
Festverzinslich	2.003	18,6	36,7	29,9	6,8	2.073	37,7	22,0	15,7	2.080	40,5	34,3	6,1	3,1	3,1	3,0	3,9	4,3	4,4	4,6	4,1	4,4	4,3	4,7	4,1												
Variabel verzinslich	1.292	38,2	30,9	20,4	10,5	1.409	33,0	16,5	16,6	1.419	29,7	19,3	10,4	18,5	18,3	19,7	15,3	14,3	11,9	15,1	14,0	12,7	12,3	12,2	9,7												
Kapitalgesellschaften ohne MFIs	1.446	32,1	113,2	94,0	19,2	1.641	121,8	90,7	31,1	1.662	115,6	89,9	25,7	8,8	11,0	11,4	13,4	15,7	16,5	15,1	16,3	16,6	16,5	16,8	16,0												
Davon:																																					
Nichtmonetäre finanzielle																																					
Kapitalgesellschaften	830	37,1	29,2	12,3	16,9	1.002	28,3	11,8	16,5	1.031	42,1	13,0	29,1	13,4	17,6	19,4	21,7	25,6	26,5	24,3	26,9	27,3	27,3	26,6	24,4												
Kurzfristig	7	-0,3	4,0	3,9	0,2	8	4,6	4,3	0,2	10	4,1	2,7	1,3	-9,6	26,9	27,1	6,4	-6,3	2,2	-1,7	-6,8	-14,5	-3,9	5,0	27,0												
Langfristig	823	37,4	25,2	8,4	16,7	994	23,8	7,5	16,3	1.022	38,1	10,3	27,7	13,7	17,5	19,3	21,8	25,9	26,8	24,6	27,2	27,7	27,6	26,8	24,4												
- Darunter																																					
Festverzinslich	444	10,6	9,6	4,8	4,8	482	6,5	5,4	1,2	500	21,2	4,2	17,0	6,5	5,7	6,4	6,4	8,9	11,7	8,0	9,6	10,3	11,5	11,9	13,1												
Variabel verzinslich	375	26,7	15,5	3,6	11,9	507	17,2	2,1	15,1	518	16,9	6,0	10,9	27,1	35,8	38,8	43,9	48,8	46,1	47,1	51,0	51,3	48,9	45,4	38,0												
Nichtfinanzielle Kapitalgesellschaften	615	-5,0	84,0	81,7	2,3	639	93,5	78,9	14,5	631	73,4	76,8	-3,4	3,9	3,3	2,3	3,5	3,4	3,6	3,6	3,2	3,1	2,8	4,2	4,5												
Kurzfristig	105	-9,3	76,3	76,6	-0,3	107	78,0	72,7	5,4	98	66,3	70,6	-4,3	0,9	0,6	-3,3	0,8	-6,2	-7,2	-4,1	-10,2	-6,8	-9,2	-7,4	-3,3												
Langfristig	510	4,2	7,7	5,1	2,6	532	15,4	6,3	9,2	533	7,2	6,3	0,9	4,5	3,9	3,4	4,0	5,3	6,0	5,1	6,1	5,2	5,4	6,8	6,1												
- Darunter																																					
Festverzinslich	413	3,7	4,1	3,9	0,3	410	10,3	4,1	6,2	409	4,2	4,0	0,2	3,4	0,4	0,7	0,5	0,7	0,8	0,3	1,3	0,3	0,3	1,7	0,8												
Variabel verzinslich	83	1,8	2,8	0,7	2,1	104	5,2	1,1	4,1	107	2,9	0,5	2,4	8,8	22,4	17,5	19,5	24,5	28,0	24,2	25,2	25,0	26,5	29,9	30,1												
Öffentliche Haushalte	4.611	49,3	120,3	110,5	9,8	4.703	126,3	89,7	36,6	4.724	117,6	97,8	19,8	5,6	4,8	4,5	4,3	3,8	3,1	4,2	3,2	3,6	3,0	3,2	2,5												
Davon:																																					
Zentralstaaten	4.345	45,2	112,7	105,7	7,0	4.410	118,5	86,1	32,3	4.426	108,2	93,5	14,6	5,0	4,3	4,0	3,9	3,3	2,6	3,7	2,7	3,1	2,6	2,7	1,9												
Kurzfristig	377	-1,7	58,3	58,8	-0,5	370	54,3	51,9	2,5	371	59,2	59,6	-0,4	4,9	-5,8	-6,3	-5,7	-1,3	-1,8	-0,8	-0,7	-1,8	-1,5	-2,0	-1,7												
Langfristig	3.968	46,9	54,5	46,9	7,6	4.040	64,1	34,3	29,9	4.055	48,9	33,9	15,0	5,0	5,4	5,1	4,9	3,8	3,0	4,2	3,0	3,6	3,0	3,1	2,3												
- Darunter																																					
Festverzinslich	3.609	32,6	48,3	41,6	6,7	3.677	57,1	33,6	23,5	3.688	41,3	33,9	7,4	5,8	5,4	5,0	4,8	3,5	3,0	3,9	2,6	3,6	3,1	3,0	2,2												
Variabel verzinslich	310	12,2	3,8	3,1	0,7	313	4,3	0,7	3,6	319	5,5	0,0	5,5	0,3	9,8	11,5	11,7	7,8	3,6	8,6	7,6	4,9	2,0	5,1	2,7												
Sonstige öffentliche Haushalte	266	4,1	7,6	4,9	2,7	293	7,9	3,6	4,3	298	9,4	4,2	5,2	17,6	12,5	12,2	12,3	11,8	11,4	11,3	11,9	11,6	10,2	12,1	12,3												
Kurzfristig	5	0,0	2,7	2,8	-0,1	5	2,6	2,8	-0,2	5	2,7	2,9	-0,1	30,1	8,8	0,0	-8,3	-13,4	-9,4	-12,6	-18,5	-11,7	-5,8	-10,0	-12,9												
Langfristig	261	4,0	4,9	2,1	2,8	288	5,3	0,8	4,5	294	6,7	1,4	5,3	17,3	12,6	12,5	12,7	12,4	11,8	11,8	12,6	12,1	10,5	12,5	12,8												
- Darunter																																					
Festverzinslich	203	3,9	3,6	1,2	2,4	227	3,4	0,3	3,2	232	5,9	0,7	5,2	14,7	15,0	15,6	15,9	15,6	13,6	14,9	16,2	14,5	12,3	14,0	14,4												
Variabel verzinslich	57	-0,4	1,2	0,9	0,4	61	1,8	0,5	1,3	61	0,8	0,6	0,1	26,5	4,7	1,7	1,9	1,1	5,1	1,0	0,0	3,2	3,4	6,5	7,5												

Quelle: EZB-Statistik über Wertpapieremissionen.

1) Der Erfassungsgrad der Daten für Ansässige im Euro-Währungsgebiet beträgt schätzungsweise 95 % des Gesamtvolumens der Emissionen.

2) Entsprechende Sektorenschlüssel nach dem ESVG 95: MFIs (einschließlich Eurosystem) umfassen die EZB und die nationalen Zentralbanken der Mitgliedstaaten im Euro-Währungsgebiet (SI21) und Kreditinstitute (SI22); nichtmonetäre finanzielle Kapitalgesellschaften umfassen sonstige Finanzinstitute (SI23), Kredit- und Versicherungshilfsleistungen (SI24) sowie Versicherungsgesellschaften und Pensionskassen (SI25); nichtfinanzielle Kapitalgesellschaften (SI1); Zentralstaaten (SI31); sonstige öffentliche Haushalte umfassen Länder (SI312), Gemeinden (SI313) und Sozialversicherung (SI314).

3) Bei der Residuenz zwischen den gesamten langfristigen Schuldverschreibungen und der Summe der festverzinslichen und variabel verzinslichen langfristigen Schuldverschreibungen handelt es sich um Nullkuponanleihen und Neubewertungseffekte.

4) Monatsdurchschnitt der Veränderungen im angegebenen Zeitraum.

5) Die Jahreswachstumsraten basieren auf Änderungen der Finanztransaktionen, die daraus resultieren, dass eine institutionelle Einheit Schulden aufnimmt oder tilgt. Die Jahresraten enthalten daher keine Umgruppierungen, Neubewertungen, Wechselkursänderungen und anderen nicht transaktionsbedingten Veränderungen.

Tabelle 3

Emissionen von Schuldverschreibungen von Ansässigen im Euro-Währungsgebiet in allen Währungen¹⁾ nach Emittentengruppen²⁾ und Laufzeiten, saisonbereinigt

(in Mrd EUR; Nominalwerte)

	Umlauf	Nettoabsatz					Auf Jahresraten hochgerechnete Dreimonatsraten des Umlaufs ³⁾													
	Juni 2006	Juni 05	März 06	April 06	Mai 06	Juni 06	Juli 05	Aug. 05	Sept. 05	Okt. 05	Nov. 05	Dez. 05	Jan. 06	Febr. 06	März 06	April 06	Mai 06	Juni 06		
Insgesamt	10.662	128,3	72,5	56,1	90,0	20,0	7,2	7,6	4,0	5,7	7,1	8,2	8,6	7,9	7,9	7,5	8,6	6,5		
Kurzfristig	1.011	-4,4	11,5	8,3	26,9	-28,0	-2,0	5,5	6,7	7,9	1,7	3,5	2,1	8,7	12,5	13,6	20,0	2,9		
Langfristig	9.651	132,7	61,0	47,8	63,1	48,0	8,3	7,8	3,8	5,4	7,6	8,7	9,3	8,0	7,4	6,9	7,5	6,9		
MFIs	4.326	70,3	36,3	30,7	51,0	3,1	9,7	11,7	5,3	7,1	6,8	7,9	8,2	9,4	10,8	10,3	11,7	8,2		
Kurzfristig	533	-0,6	17,0	9,1	25,4	-31,6	0,3	19,3	18,1	17,1	3,9	7,9	3,8	19,7	33,0	38,8	46,0	2,1		
Langfristig	3.794	70,9	19,3	21,5	25,6	34,8	11,0	10,8	3,7	5,9	7,2	7,9	8,8	8,1	7,9	6,8	7,4	9,1		
Kapitalgesellschaften ohne MFIs	1.650	22,7	24,9	23,1	27,0	12,4	11,0	8,6	7,9	16,5	17,5	19,0	16,9	21,3	20,4	21,8	20,5	16,6		
Davon:																				
Nichtmonetäre finanzielle Kapitalgesellschaften	1.022	26,2	22,5	18,9	17,9	14,8	24,0	17,6	12,5	23,0	27,2	31,0	29,4	34,8	31,8	33,0	27,4	23,0		
Kurzfristig	10	0,1	-0,4	0,8	0,4	1,8	-20,7	-37,6	-16,8	-20,8	17,4	-10,0	8,3	9,4	-19,1	24,2	48,0	325,4		
Langfristig	1.013	26,2	22,9	18,1	17,5	13,0	24,6	18,2	12,8	23,5	27,3	31,4	29,6	35,0	32,3	33,1	27,2	21,7		
Nichtfinanzielle Kapitalgesellschaften	628	-3,6	2,4	4,2	9,1	-2,4	-3,9	-2,2	1,9	8,2	5,4	3,9	1,0	3,8	5,0	6,3	10,5	7,2		
Kurzfristig	97	-4,6	1,5	0,3	3,4	0,2	-19,1	-26,7	-17,3	-3,2	-4,4	-7,9	-14,5	-15,4	-1,8	0,5	23,1	16,5		
Langfristig	531	1,0	0,9	4,0	5,7	-2,5	-0,4	3,8	6,3	10,7	7,4	6,3	4,3	7,9	6,4	7,4	8,3	5,6		
Öffentliche Haushalte	4.686	35,3	11,3	2,3	12,0	4,5	4,0	3,8	1,8	1,2	4,1	5,2	6,3	2,8	1,5	0,8	2,2	1,6		
Davon:																				
Zentralstaaten	4.388	31,7	10,4	2,4	7,8	0,2	3,6	3,2	1,2	0,8	3,5	4,5	5,6	2,1	1,1	0,4	1,9	0,9		
Kurzfristig	367	0,6	-6,9	-2,0	-1,9	1,8	1,3	1,1	1,2	0,2	0,3	2,1	5,3	2,7	-6,9	-11,6	-11,0	-2,3		
Langfristig	4.022	31,1	17,3	4,4	9,7	-1,6	3,9	3,4	1,3	0,8	3,8	4,7	5,7	2,0	1,8	1,6	3,2	1,2		
Sonstige öffentliche Haushalte	297	3,7	0,9	-0,1	4,3	4,4	9,7	13,0	10,6	8,2	14,7	17,2	17,4	13,8	8,9	5,8	7,2	12,3		
Kurzfristig	5	0,1	0,3	0,1	-0,3	-0,1	-25,5	-5,4	3,8	42,7	-0,5	-37,7	-42,0	-38,3	8,3	27,4	13,1	-17,9		
Langfristig	293	3,6	0,6	-0,2	4,6	4,4	10,6	13,4	10,8	7,7	15,0	18,6	18,9	15,0	8,9	5,5	7,1	12,9		

Quelle: EZB-Statistik über Wertpapieremissionen.

- Der Erfassungsgrad der Daten für Ansässige im Euro-Währungsgebiet beträgt schätzungsweise 95 % des Gesamtvolumens der Emissionen.
- Entsprechende Sektorenschlüssel nach dem ESVG 95: MFIs (einschließlich Eurosystem) umfassen die EZB und die nationalen Zentralbanken der Mitgliedstaaten im Euro-Währungsgebiet (S121) und Kreditinstitute (S122); nichtmonetäre finanzielle Kapitalgesellschaften umfassen sonstige Finanzinstitute (S123), Kredit- und Versicherungshilfsstätigkeiten (S124) sowie Versicherungsgesellschaften und Pensionskassen (S125); nichtfinanzielle Kapitalgesellschaften (S11); Zentralstaaten (S1311); sonstige öffentliche Haushalte umfassen Länder (S1312), Gemeinden (S1313) und Sozialversicherung (S1314).
- Die auf Jahresraten hochgerechneten Dreimonatsraten basieren auf Änderungen der Finanztransaktionen, die daraus resultieren, dass eine institutionelle Einheit Schulden aufnimmt oder tilgt. Sie enthalten daher keine Umgruppierungen, Neubewertungen, Wechselkursänderungen und anderen nicht transaktionsbedingten Veränderungen. Die Dreimonatsraten sind annualisiert, um einen direkten Vergleich mit den Jahresraten zu ermöglichen. (Zu beachten ist, dass die in Tabelle 2 ausgewiesenen nicht saisonbereinigten Jahresraten nahezu identisch sind mit den saisonbereinigten Jahresraten.)

Tabelle 4

Börsennotierte Aktien von Ansässigen im Euro-Währungsgebiet nach Emittentengruppen¹⁾

(in Mrd EUR; Marktwerte)

	Um- lauf	Netto- absatz	Brutto- absatz	Til- gungen	Netto- absatz	Um- lauf	Brutto- absatz	Til- gungen	Netto- absatz	Veränderung der Markt- kapitalisierung gegen Vorjahr in % ³⁾	Um- lauf	Brutto- absatz	Til- gungen	Netto- absatz	Veränderung der Markt- kapitalisierung gegen Vorjahr in % ³⁾	Veränderung des Umlaufs gegenüber dem entsprechenden Vorjahrszeitraum in % ⁴⁾											
	Juni 2005	Juli 2005 - Juni 2006 ²⁾				Mai 2006					Juni 2006					2004	2005	2005 Q3	2005 Q4	2006 Q1	2006 Q2	Jan. 06	Febr. 06	März 06	April 06	Mai 06	Juni 06
Insgesamt	4.381,2	6,7	7,8	3,1	4,7	5.364,6	8,4	2,2	6,2	25,6	5.375,5	8,8	2,4	6,5	22,7	1,1	1,1	1,1	1,2	1,2	1,1	1,3	1,2	1,2	1,1	1,2	1,1
MFIs	698,0	0,9	1,7	0,6	1,1	896,7	1,9	0,0	1,8	32,2	905,0	0,3	0,0	0,3	29,6	2,0	2,4	2,7	2,2	1,2	1,5	1,2	1,2	1,8	1,4	1,6	1,5
Kapitalgesellschaften ohne MFIs	3.683,2	5,8	6,1	2,4	3,7	4.467,9	6,6	2,2	4,4	24,3	4.470,5	8,6	2,4	6,2	21,4	0,9	0,8	0,8	1,0	1,2	1,1	1,3	1,2	1,1	1,0	1,1	1,1
Davon: Nichtmonetäre finanzielle Kapitalgesellschaften	441,5	3,3	0,6	0,1	0,5	533,5	0,0	0,0	0,0	25,8	528,6	0,0	0,0	0,0	19,7	2,0	2,2	2,5	3,1	3,4	2,2	3,4	3,4	3,4	2,0	2,1	1,3
Nichtfinanzielle Kapitalgesellschaften	3.241,6	2,5	5,5	2,4	3,1	3.934,4	6,5	2,2	4,4	24,1	3.941,9	8,5	2,4	6,2	21,6	0,8	0,6	0,6	0,7	0,9	0,9	1,0	0,9	0,7	0,9	1,0	1,0

Quelle: EZB-Statistik über Wertpapieremissionen.

1) Entsprechende Sektorenschlüssel nach dem ESVG 95: MFIs bezeichnen Kreditinstitute (S122); nichtmonetäre finanzielle Kapitalgesellschaften umfassen sonstige Finanzinstitute (S123), Kredit- und Versicherungshilfsaktivitäten (S124) sowie Versicherungsgesellschaften und Pensionskassen (S125); nichtfinanzielle Kapitalgesellschaften (S11).

2) Monatsdurchschnitt der Veränderungen im angegebenen Zeitraum.

3) Die Veränderung gegenüber dem Vorjahr in % gibt die wertmäßige Veränderung des Umlaufs am Ende des Berichtszeitraums gegenüber dem Wert am Ende des entsprechenden Vorjahrszeitraums wieder.

4) Die Jahreswachstumsraten errechnen sich aus den Transaktionen im Berichtszeitraum und enthalten daher keine Umgruppierungen oder anderen nicht transaktionsbedingten Veränderungen.