

PRESSEMITTEILUNG

STATISTIK ÜBER WERTPAPIEREMISSIONEN IM EURO-WÄHRUNGSGEBIET: APRIL 2007

Die Jahreswachstumsrate des Umlaufs an von Ansässigen im Euro-Währungsgebiet begebenen Schuldverschreibungen stieg von 8,4 % im März 2007 auf 8,6 % im April. Bei den von Ansässigen im Euro-Währungsgebiet emittierten börsennotierten Aktien lag die jährliche Wachstumsrate im April 2007 bei 1,2 % gegenüber 1,1 % im Vormonat.

Der Absatz von **Schuldverschreibungen** durch Ansässige im Euro-Währungsgebiet betrug im April 2007 insgesamt 1 036,2 Mrd EUR (siehe Tabelle 1 und Abbildung 1). Da sich die Tilgungen auf 943,6 Mrd EUR beliefen, ergab sich ein Nettoabsatz von 92,6 Mrd EUR (siehe Tabelle 1). Die Jahreswachstumsrate des Umlaufs an von Ansässigen im Euro-Währungsgebiet begebenen Schuldverschreibungen erhöhte sich von 8,4 % im März 2007 auf 8,6 % im Berichtsmonat (siehe Tabelle 1 und Abbildung 3).

Die Aufgliederung nach Emittentengruppen zeigt, dass sich die Vorjahrsrate des Umlaufs an von nichtfinanziellen Kapitalgesellschaften begebenen Schuldverschreibungen von 6,5 % im März 2007 auf 7,0 % im April erhöhte (siehe Tabelle 2 und Abbildung 4). Im MFI-Sektor betrug die jährliche Zuwachsrate im April 10,6 % nach 10,5 % im Vormonat. Die Jahreswachstumsrate der von nichtmonetären finanziellen Kapitalgesellschaften begebenen umlaufenden Schuldverschreibungen ging von 28,4 % im März auf 28,2 % im Berichtsmonat zurück. Bei den öffentlichen Haushalten stieg sie im selben Zeitraum von 2,6 % auf 2,9 %.

Betrachtet man die Aufschlüsselung nach Fälligkeiten, so nahm die Jahreswachstumsrate der umlaufenden kurzfristigen Schuldverschreibungen von 7,9 %

im März 2007 auf 8,4 % im April zu (siehe Tabelle 1 und Abbildung 3). Bei den langfristigen Schuldverschreibungen belief sich diese Rate im April auf 8,6 % gegenüber 8,5 % im Vormonat. Beim Umlauf an festverzinslichen langfristigen Schuldverschreibungen lag die Vorjahrsrate im Berichtsmonat bei 5,3 % nach 5,2 % im März. Die jährliche Zuwachsrate der variabel verzinslichen langfristigen Schuldverschreibungen erhöhte sich im selben Zeitraum von 16,1 % auf 16,6 %.

Nach Währungen aufgegliedert zeigt sich, dass die Jahreswachstumsrate des Umlaufs an in Euro denominierten Schuldverschreibungen von 7,8 % im März 2007 auf 8,1 % im April stieg. Bei den Schuldverschreibungen in anderen Währungen ging die Vorjahrsrate im selben Zeitraum von 13,2 % auf 12,8 % zurück (siehe Tabelle 1).

Die saisonbereinigte, auf Jahresrate hochgerechnete Dreimonatsrate des Umlaufs an von Ansässigen im Euro-Währungsgebiet begebenen Schuldverschreibungen belief sich im April auf 10,1 %, verglichen mit 10,2 % im März (siehe Tabelle 3 und Abbildung 5).

Die Emission **börsennotierter Aktien** durch Ansässige im Euro-Währungsgebiet betrug im April 2007 insgesamt 12,0 Mrd EUR (siehe Tabelle 4). Bei Tilgungen in Höhe von 0,4 Mrd EUR ergab sich ein Nettoabsatz von 11,6 Mrd EUR. Die Jahreswachstumsrate des Umlaufs an von Ansässigen im Euro-Währungsgebiet emittierten börsennotierten Aktien (ohne Bewertungsänderungen) lag im April bei 1,2 % gegenüber 1,1 % im Vormonat (siehe Tabelle 4 und Abbildung 6). Die Vorjahrsrate der von nichtfinanziellen Kapitalgesellschaften begebenen börsennotierten Aktien betrug im Berichtsmonat 1,0 % nach 0,9 % im März. Bei den MFIs belief sich die entsprechende Wachstumsrate im April wie bereits im März auf 1,9 %. Bei den nichtmonetären finanziellen Kapitalgesellschaften lag die Jahreswachstumsrate im April bei 1,5 %, verglichen mit 1,4 % im Vormonat.

Der Umlauf an von Ansässigen im Euro-Währungsgebiet emittierten börsennotierten Aktien betrug Ende April 2007 insgesamt 6 654 Mrd EUR. Verglichen mit Ende April 2006 (5 663 Mrd EUR) entspricht dies einem jährlichen Anstieg des Bestands an börsennotierten Aktien um 17,5 % (nach 14,0 % im März).

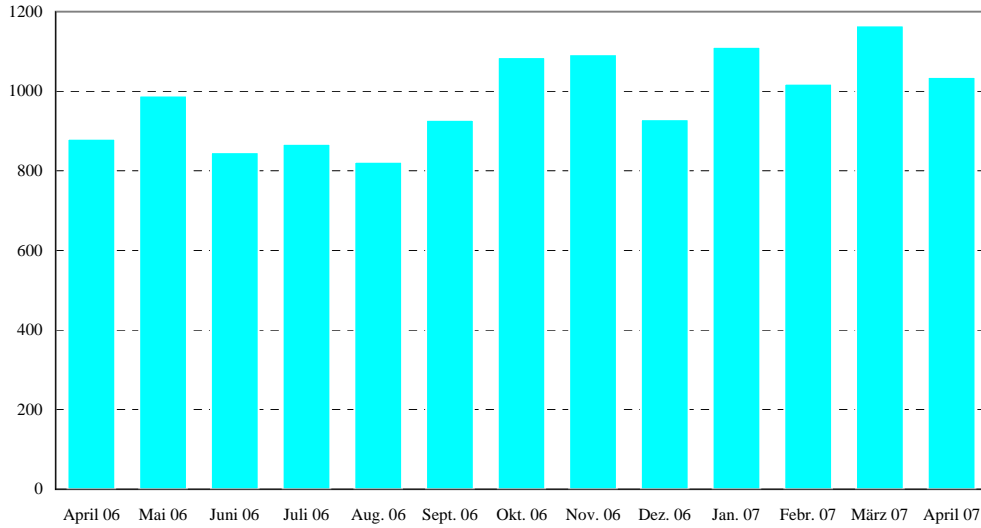
Soweit nicht anders angegeben, beruhen die Angaben auf nicht saisonbereinigten Statistiken und beziehen sich auf das Euro-Währungsgebiet in seiner gegenwärtigen

Zusammensetzung. Neben den Entwicklungen für April 2007 kann diese Pressemitteilung geringfügig revidierte Angaben für vorangegangene Berichtszeiträume enthalten. Die vollständigen aktualisierten Wertpapieremissionsstatistiken können auf der Website der EZB unter „Statistics“, „Money, banking and financial markets“ abgerufen werden (www.ecb.int/stats/money/securities/html/index.en.html). Diese Daten sowie die Angaben für das Euro-Währungsgebiet in seiner Zusammensetzung im Referenzzeitraum können über das [Statistical Data Warehouse \(SDW\) der EZB](#) heruntergeladen werden.

Die Ergebnisse bis April 2007 werden auch in der Juli-Ausgabe des Monatsberichts der EZB sowie des „Statistics Pocket Book“ veröffentlicht. Die nächste Pressemitteilung zu den Wertpapieremissionen im Euro-Währungsgebiet erscheint am 20. Juli 2007.

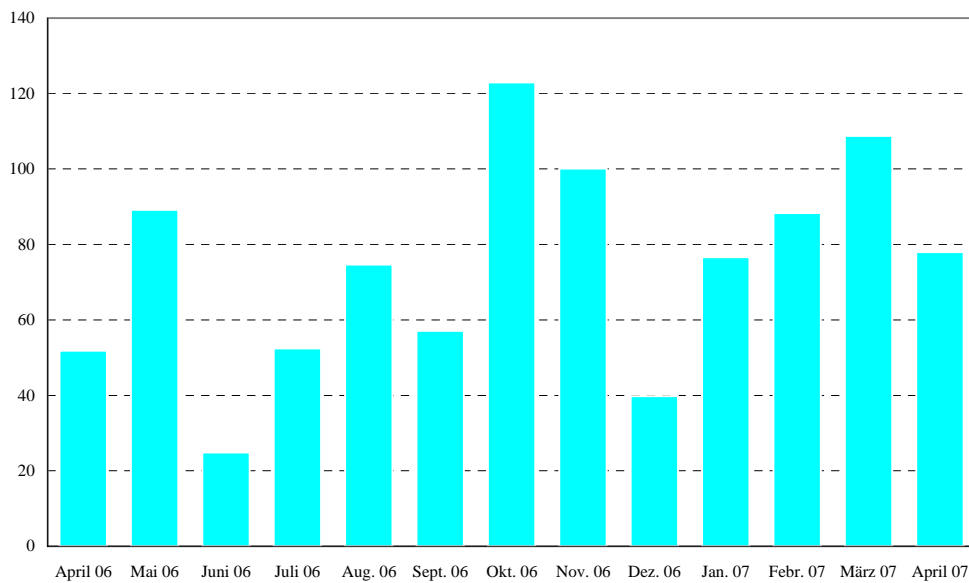
Europäische Zentralbank
Direktion Kommunikation
Abteilung Presse und Information
Kaiserstraße 29, D-60311 Frankfurt am Main
Tel.: +49 (69) 1344-8304 • Fax: +49 (69) 1344-7404
Internet: www.ecb.int
Nachdruck nur mit Quellenangabe gestattet.

Abbildung 1: Bruttoabsatz von Schuldverschreibungen durch Ansässige im Euro-Währungsgebiet
(in Mrd EUR; monatlich; Nominalwerte)



Quelle : EZB-Statistik über Wertpapieremissionen.

Abbildung 2: Nettoabsatz von Schuldverschreibungen durch Ansässige im Euro-Währungsgebiet
(in Mrd EUR; monatlich; Nominalwerte; saisonbereinigt)



Quelle : EZB-Statistik über Wertpapieremissionen.

Abbildung 3: Jahreswachstumsraten der von Ansässigen im Euro-Währungsgebiet begebenen Schuldverschreibungen nach Ursprungslaufzeiten

(Veränderung in %)

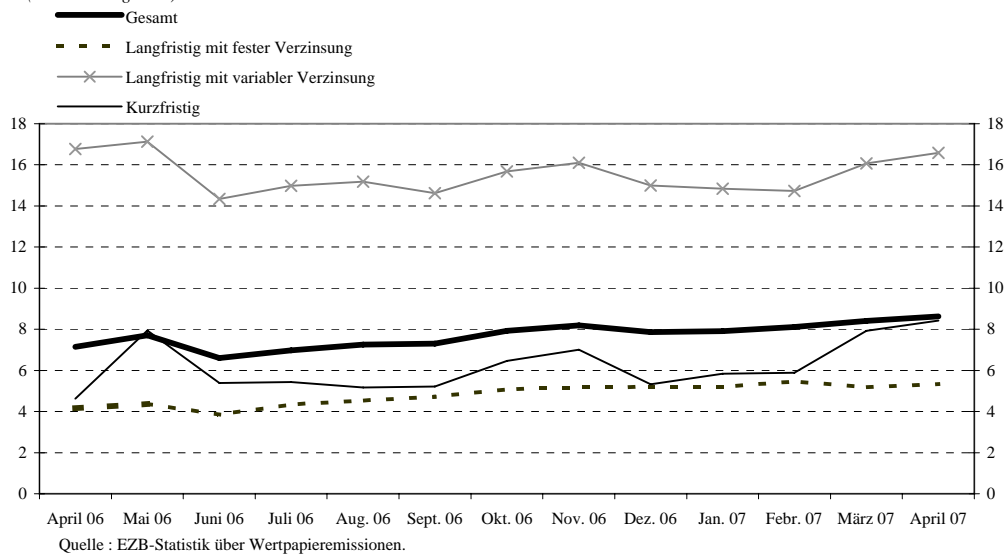


Abbildung 4: Jahreswachstumsraten der von Ansässigen im Euro-Währungsgebiet begebenen Schuldverschreibungen nach Emittentengruppen

(Veränderung in %)

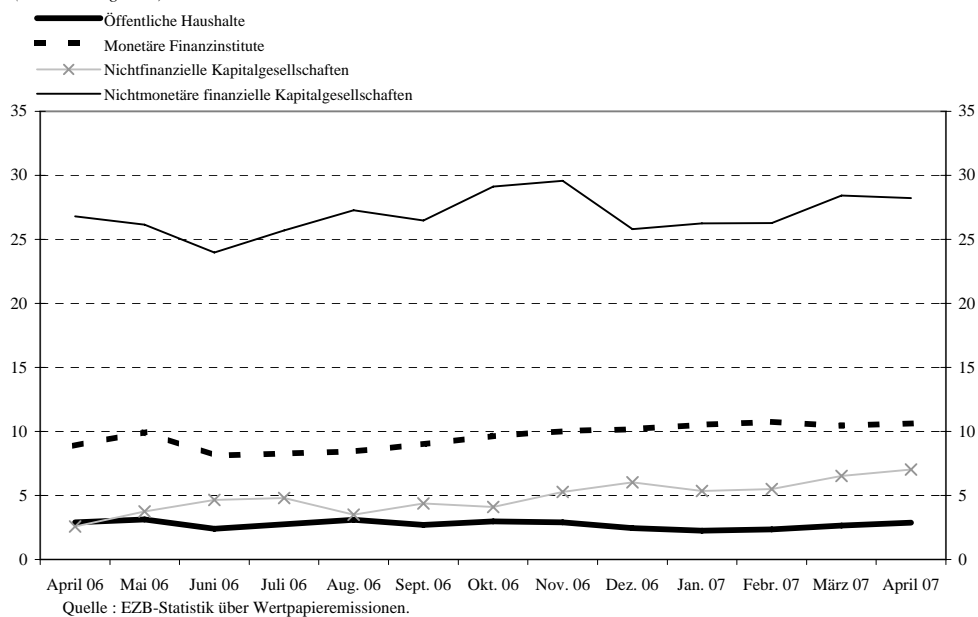


Abbildung 5: Wachstumsraten der von Ansässigen im Euro-Währungsgebiet begebenen Schuldverschreibungen, saisonbereinigt
(Veränderung in %)

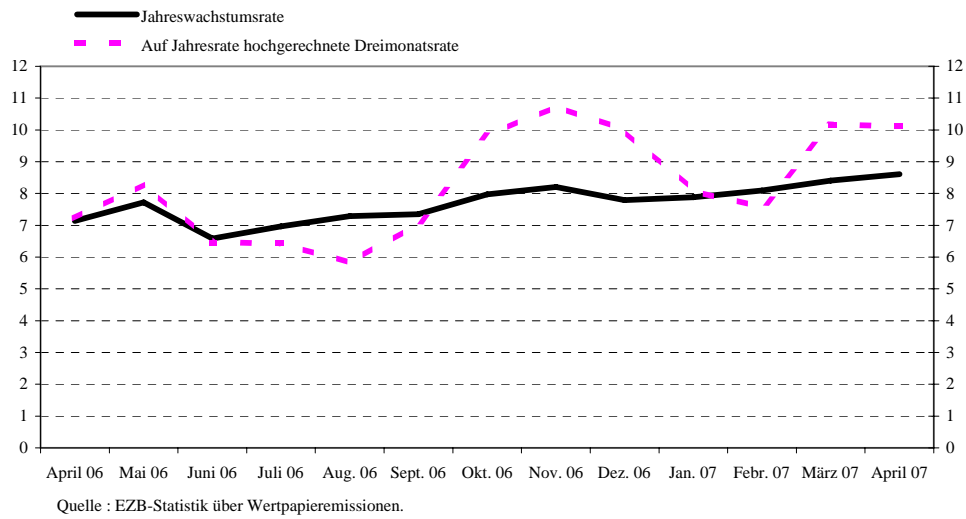


Abbildung 6: Jahreswachstumsraten der von Ansässigen im Euro-Währungsgebiet begebenen börsennotierten Aktien nach Emittentengruppen
(Veränderung in %)

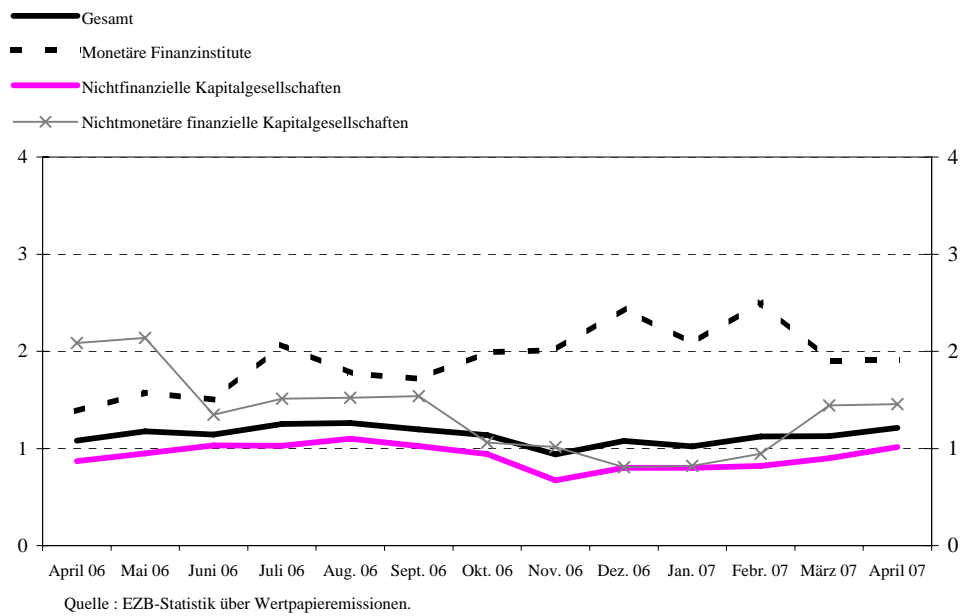


Tabelle 1

Emissionen von Schuldverschreibungen von Ansässigen im Euro-Währungsgebiet¹⁾ nach Währungen und Ursprungslaufzeiten²⁾

(in Mrd EUR; Nominalwerte)

	Umlauf	Netto-	Brutto-	Tilgungen	Netto-	Umlauf	Brutto-	Tilgungen	Netto-	Umlauf	Brutto-	Tilgungen	Netto-	Veränderung des Umlaufs gegenüber dem entsprechenden Vorjahrszeitraum in % ⁵⁾												
	absatz	absatz	absatz		absatz	absatz	absatz		absatz	absatz		absatz		2005	2006	2006 Q2	2006 Q3	2006 Q4	2007 Q1	Nov. 06	Dez. 06	Jan. 07	Febr. 07	März 07	April 07	
	April 2006	Mai 2006 - April 2007 ⁴⁾				März 2007				April 2007				2005	2006	2006 Q2	2006 Q3	2006 Q4	2007 Q1	Nov. 06	Dez. 06	Jan. 07	Febr. 07	März 07	April 07	
Insgesamt	10.596,9	63,8	991,3	914,9	76,3	11.454,7	1.165,1	1.028,4	136,7	11.566,8	1.036,2	943,6	92,6	7,7	7,4	7,3	7,1	7,9	8,1	8,2	7,9	7,9	8,1	8,4	8,6	
Davon:																										
In Euro	9.485,2	45,4	938,0	873,7	64,3	10.184,7	1.112,5	981,9	130,6	10.261,1	981,4	905,8	75,6	7,3	6,8	6,6	6,3	7,2	7,4	7,5	7,2	7,3	7,4	7,8	8,1	
In anderen Währungen	1.111,7	18,3	53,3	41,2	12,1	1.270,0	52,6	46,5	6,1	1.305,8	54,8	37,8	17,0	12,2	13,7	13,7	14,2	13,7	13,6	13,8	13,5	13,3	14,3	13,2	12,8	
Kurzfristig	1.045,0	19,6	808,0	800,6	7,5	1.128,0	937,8	897,4	40,4	1.180,8	857,8	831,0	26,8	2,8	5,3	6,1	5,3	6,3	6,1	7,0	5,3	5,8	5,9	7,9	8,4	
Davon:																										
In Euro	900,3	20,4	777,9	771,3	6,7	956,8	906,0	866,7	39,3	980,2	824,6	801,2	23,4	2,4	5,4	5,9	5,6	6,9	6,2	7,6	5,4	5,9	5,5	8,8	8,9	
In anderen Währungen	144,7	-0,9	30,1	29,3	0,8	171,2	31,8	30,7	1,1	200,6	33,2	29,7	3,5	5,5	4,3	6,9	3,1	1,5	4,8	2,6	3,9	4,2	7,3	2,1	4,8	
Langfristig ³⁾	9.551,9	44,2	183,2	114,4	68,9	10.326,7	227,3	130,9	96,3	10.386,0	178,4	112,6	65,8	8,3	7,7	7,5	7,2	8,1	8,3	8,3	8,1	8,1	8,3	8,5	8,6	
Davon:																										
In Euro	8.584,9	25,0	160,0	102,5	57,6	9.227,8	206,4	115,2	91,2	9.280,8	156,8	104,6	52,2	7,8	6,9	6,7	6,3	7,3	7,5	7,5	7,4	7,4	7,6	7,8	8,0	
In anderen Währungen	966,9	19,2	23,2	11,9	11,3	1.098,9	20,8	15,7	5,1	1.105,2	21,6	8,0	13,5	13,2	15,1	14,8	15,9	15,4	14,8	15,4	14,8	14,5	15,2	14,7	13,9	
- Darunter festverzinslich:	6.839,5	21,1	107,6	77,2	30,5	7.163,9	130,6	94,2	36,4	7.190,1	102,1	69,3	32,8	4,7	4,5	4,2	4,4	5,1	5,3	5,2	5,2	5,2	5,5	5,2	5,3	
In Euro	6.203,9	14,1	93,6	69,1	24,5	6.468,8	119,3	86,1	33,2	6.497,1	91,5	63,5	28,0	4,3	3,8	3,6	3,7	4,3	4,7	4,4	4,6	4,7	4,8	4,5	4,7	
In anderen Währungen	635,7	7,0	14,1	8,1	6,0	695,0	11,4	8,1	3,2	693,0	10,6	5,8	4,8	9,3	11,3	10,2	11,7	12,8	11,3	13,0	11,0	10,1	12,3	11,8	11,3	
- Darunter variabel verzinslich:	2.358,3	22,5	62,8	30,2	32,6	2.714,7	83,1	30,9	52,2	2.751,3	64,3	26,0	38,3	19,5	16,4	16,7	14,9	15,5	15,0	16,1	15,0	14,8	14,7	16,1	16,6	
In Euro	2.101,8	11,7	54,5	26,6	27,9	2.410,8	74,3	23,6	50,7	2.441,0	54,0	24,1	29,8	18,9	15,3	15,3	13,3	14,6	13,8	15,3	13,7	13,4	13,6	15,1	15,9	
In anderen Währungen	256,5	10,8	8,3	3,6	4,7	303,9	8,8	7,3	1,5	310,3	10,3	1,8	8,5	25,8	26,8	28,7	28,8	23,8	25,6	23,1	26,1	27,2	24,6	24,1	22,2	

Quelle: EZB-Statistik über Wertpapieremissionen.

- 1) Der Erfassungsgrad der Daten für Ansässige im Euro-Währungsgebiet beträgt schätzungsweise 95 % des Gesamtvolumens der Emissionen.
- 2) Als kurzfristig werden Wertpapiere mit einer Ursprungslaufzeit von bis einschließlich einem Jahr (in Ausnahmefällen auch bis einschließlich zwei Jahren) bezeichnet. Wertpapiere mit einer längeren Ursprungslaufzeit oder mit fakultativen Laufzeiten, von denen eine mindestens länger als ein Jahr ist, und Wertpapiere mit beliebig langer Laufzeit werden als langfristige Wertpapiere betrachtet.
- 3) Bei der Restdifferenz zwischen den gesamten langfristigen Schuldverschreibungen und der Summe der festverzinslichen und variabel verzinslichen langfristigen Schuldverschreibungen handelt es sich um Nullkuponanleihen und Neubewertungseffekte.
- 4) Monatsdurchschnitt der Veränderungen im angegebenen Zeitraum.
- 5) Die Jahreswachstumsraten basieren auf Änderungen der Finanztransaktionen, die daraus resultieren, dass eine institutionelle Einheit Schulden aufnimmt oder tilgt. Die Jahresraten enthalten daher keine Umgruppierungen, Neubewertungen, Wechselkursänderungen und anderen nicht transaktionsbedingten Veränderungen.

Tabelle 2

Emissionen von Schuldverschreibungen von Ansässigen im Euro-Währungsgebiet in allen Währungen¹⁾ nach Emittentengruppen²⁾ und Laufzeiten³⁾

(in Mrd EUR; Nominalwerte)

	Umlauf	Netto- absatz	Brutto- absatz	Tilgungen	Netto- absatz	Umlauf	Brutto- absatz	Tilgungen	Netto- absatz	Umlauf	Brutto- absatz	Tilgungen	Netto- absatz	Veränderung des Umlaufs gegenüber dem entsprechenden Vorjahreszeitraum in %																						
														April 2006		Mai 2006 - April 2007 ⁴⁾			März 2007			April 2007			2005	2006	2006 Q2	2006 Q3	2006 Q4	2007 Q1	Nov. 06	Dez. 06	Jan. 07	Febr. 07	März 07	April 07
Insgesamt	10.598,9	63,8	991,3	914,9	76,3	11.454,7	1.165,1	1.028,4	136,7	11.566,8	1.036,2	943,8	92,6	7,7	7,4	7,3	7,1	7,9	8,1	8,2	7,9	7,9	8,1	8,4	8,6											
MFIs	4.305,1	38,4	735,6	697,3	38,3	4.761,7	823,5	775,0	48,4	4.810,5	748,4	698,4	50,0	9,9	9,1	9,2	8,4	9,8	10,5	10,0	10,2	10,5	10,7	10,5	10,6											
Kurzfristig	557,2	17,1	648,4	643,5	4,9	620,6	724,4	718,1	6,2	637,6	659,2	643,6	15,5	9,6	14,8	17,3	14,0	16,9	14,6	16,9	15,2	17,0	13,9	11,0	10,3											
Langfristig	3.747,9	21,2	87,2	53,7	33,4	4.141,1	99,1	56,9	42,2	4.173,0	89,3	54,8	34,5	10,0	8,3	8,1	7,7	8,8	10,0	9,1	9,5	9,6	10,3	10,4	10,7											
- Darunter																																				
Festverzinslich	2.063,8	1,3	42,2	29,0	13,1	2.212,2	53,2	28,5	24,7	2.222,2	42,7	29,8	12,9	3,1	4,7	4,5	4,6	5,4	6,3	5,6	6,0	5,7	6,7	7,1	7,6											
Variabel verzinslich	1.400,2	11,1	34,8	20,5	14,3	1.559,7	35,6	23,0	12,6	1.574,0	36,6	21,0	15,6	18,6	11,8	11,9	10,0	11,0	12,1	11,3	11,7	12,2	12,3	12,0	12,2											
Kapitalgesellschaften ohne MFIs	1.610,2	22,3	137,5	110,7	26,8	1.895,8	189,9	137,8	52,1	1.920,9	162,8	134,7	28,1	11,0	16,8	16,2	16,8	18,6	18,3	19,5	17,9	17,9	18,1	19,9	20,0											
Davon:																																				
Nichtmonetäre finanzielle																																				
Kapitalgesellschaften	983,5	15,2	37,8	14,7	23,1	1.238,8	57,3	14,1	43,3	1.254,2	30,2	12,8	17,5	17,6	26,6	26,1	26,1	28,3	26,6	29,6	25,8	26,3	26,3	28,4	28,2											
Kurzfristig	8,6	1,4	5,0	4,8	0,2	12,1	5,0	4,3	0,7	11,2	3,5	4,4	-0,9	26,9	30,9	12,1	51,4	69,3	64,8	68,3	77,0	68,4	54,5	67,0	29,3											
Langfristig	974,9	13,9	32,7	9,9	22,9	1.226,7	52,4	9,8	42,6	1.243,0	26,7	8,4	18,4	17,5	26,5	26,3	25,9	27,9	26,3	29,3	25,4	25,9	26,0	28,1	28,2											
- Darunter																																				
Festverzinslich	482,4	8,9	12,0	4,5	7,5	560,8	11,4	4,4	7,1	567,3	12,1	4,1	8,0	5,7	13,8	11,7	14,9	19,5	19,5	20,9	18,2	19,0	20,8	19,2	18,7											
Variabel verzinslich	487,2	4,9	20,5	5,3	15,1	657,7	40,7	5,4	35,3	667,4	14,6	4,3	10,3	35,8	41,4	44,6	38,3	36,5	32,6	37,6	32,2	32,6	30,9	36,5	37,3											
Nichtfinanzielle Kapitalgesellschaften	626,7	7,1	99,7	96,0	3,7	657,0	132,5	123,7	8,8	666,7	132,6	121,9	10,7	3,3	3,9	3,4	4,3	4,8	5,7	5,3	6,0	5,4	5,5	6,5	7,0											
Kurzfristig	100,3	2,3	91,9	90,8	1,1	106,1	127,8	122,0	5,9	113,3	123,9	116,8	7,1	0,7	-4,9	-8,6	-4,3	0,2	3,4	2,6	3,9	0,2	4,2	8,0	12,6											
Langfristig	526,4	4,8	7,8	5,2	2,6	550,8	4,7	1,8	2,9	553,4	8,7	5,1	3,5	3,8	5,7	6,0	6,0	5,7	6,1	5,8	6,4	6,3	5,7	6,2	6,0											
- Darunter																																				
Festverzinslich	408,3	1,7	5,2	3,8	1,4	420,7	3,1	0,8	2,2	420,2	5,0	4,6	0,4	0,3	1,2	1,1	1,1	1,9	3,9	2,6	3,1	4,2	3,7	4,4	4,0											
Variabel verzinslich	99,8	3,2	2,5	0,8	1,6	116,7	0,9	0,7	0,2	119,8	3,7	0,4	3,2	22,2	27,5	28,3	30,4	27,0	21,6	24,6	25,4	21,3	20,8	20,3	19,7											
Öffentliche Haushalte	4.681,6	3,1	118,2	106,9	11,2	4.797,2	151,8	115,6	36,2	4.835,4	124,9	110,4	14,4	5,0	3,1	3,0	2,8	2,8	2,4	2,9	2,4	2,2	2,3	2,6	2,9											
Davon:																																				
Zentralstaaten	4.392,5	3,5	110,9	101,4	9,5	4.488,6	143,7	110,4	33,3	4.525,6	118,4	105,3	13,1	4,5	2,6	2,5	2,3	2,4	2,1	2,5	2,1	1,9	2,1	2,4	2,6											
Kurzfristig	373,9	-1,4	60,0	58,7	1,3	384,8	77,8	50,1	27,7	414,0	68,0	63,3	4,6	-4,2	-4,0	-3,3	-3,6	-6,6	-5,7	-5,2	-8,7	-8,7	-5,6	2,6	4,2											
Langfristig	4.018,6	4,8	50,9	42,8	8,2	4.103,8	65,9	60,3	5,6	4.111,6	50,4	41,9	8,5	5,5	3,2	3,0	2,8	3,3	2,8	3,3	3,1	2,9	2,8	2,4	2,4											
- Darunter																																				
Festverzinslich	3.661,4	10,1	44,7	37,9	6,8	3.727,4	58,3	59,6	-1,3	3.736,8	39,1	28,6	10,5	5,5	3,1	3,0	2,8	3,1	2,9	3,0	3,1	3,1	3,0	2,2	2,2											
Variabel verzinslich	311,0	2,9	4,1	2,6	1,5	319,5	5,3	0,6	4,6	329,0	9,2	0,1	9,1	9,9	5,2	3,6	4,1	5,5	1,4	6,5	2,7	0,2	1,0	3,6	5,6											
Sonstige öffentliche Haushalte	289,1	-0,4	7,3	5,5	1,7	308,5	8,1	5,2	2,9	309,8	6,5	5,2	1,3	12,6	11,0	11,5	11,8	9,1	6,8	8,8	7,9	7,4	5,8	6,7	7,3											
Kurzfristig	4,9	0,2	2,7	2,7	0,0	4,4	2,9	3,0	-0,1	4,8	3,2	2,8	0,4	8,8	-11,8	-8,5	-5,7	-19,8	-8,8	-22,4	-20,4	-7,2	-4,9	-8,0	-2,6											
Langfristig	284,1	-0,5	4,6	2,8	1,8	304,2	5,2	2,2	3,0	305,0	3,3	2,4	0,9	12,6	11,5	11,9	12,1	9,7	7,1	9,4	8,4	7,6	5,9	6,9	7,4											
- Darunter																																				
Festverzinslich	223,7	-0,9	3,6	1,9	1,7	242,8	4,6	0,9	3,7	243,6	3,1	2,2	0,9	15,0	13,4	13,5	13,8	11,1	7,9	10,2	9,3	8,4	6,6	8,2	9,0											
Variabel verzinslich	60,2	0,4	1,0	0,9	0,1	61,1	0,6	1,2	-0,6	61,2	0,2	0,2	0,1	4,8	4,4	5,5	6,4	4,7	4,0	6,5	5,3	4,8	3,5	2,2	1,7											

Quelle: EZB-Statistik über Wertpapieremissionen.

1) Der Erfassungsgrad der Daten für Ansässige im Euro-Währungsgebiet beträgt schätzungsweise 95 % des Gesamtvolumens der Emissionen.

2) Entsprechende Sektorenschlüssel nach dem ESVG 95: MFIs (einschließlich Eurosystem) umfassen die EZB und die nationalen Zentralbanken der Mitgliedstaaten im Euro-Währungsgebiet (S121) und Kreditinstitute (S122); nichtmonetäre finanzielle Kapitalgesellschaften umfassen sonstige Finanzinstitute (S123), Kredit- und Versicherungshilfsleistungen (S124) sowie Versicherungsgesellschaften und Pensionskassen (S125); nichtfinanzielle Kapitalgesellschaften (S11); Zentralstaaten (S131); sonstige öffentliche Haushalte umfassen Länder (S132), Gemeinden (S133) und Sozialversicherung (S134).

3) Bei der Restdifferenz zwischen den gesamten langfristigen Schuldverschreibungen und der Summe der festverzinslichen und variabel verzinslichen langfristigen Schuldverschreibungen handelt es sich um Nullkuponanleihen und Neubewertungseffekte.

4) Monatsdurchschnitt der Veränderungen im angegebenen Zeitraum.

5) Die Jahreswachstumsraten basieren auf Änderungen der Finanztransaktionen, die daraus resultieren, dass eine institutionelle Einheit Schulden aufnimmt oder tilgt. Die Jahresraten enthalten daher keine Umgruppierungen, Neubewertungen, Wechselkursänderungen und anderen nicht transaktionsbedingten Veränderungen.

Tabelle 3

Emissionen von Schuldverschreibungen von Ansässigen im Euro-Währungsgebiet in allen Währungen ¹⁾ nach Emittentengruppen ²⁾ und Laufzeiten, saisonbereinigt

(in Mrd EUR; Nominalwerte)

	Umlauf	Nettoabsatz						Auf Jahresraten hochgerechnete Dreimonatsraten des Umlaufs ³⁾											
	April 2007	April 06	Jan. 07	Febr. 07	März 07	April 07	Mai 06	Juni 06	Juli 06	Aug. 06	Sept. 06	Okt. 06	Nov. 06	Dez. 06	Jan. 07	Febr. 07	März 07	April 07	
Insgesamt	11.550,6	51,9	76,6	88,3	108,8	78,0	8,3	6,4	6,4	5,8	7,1	9,8	10,7	10,0	8,1	7,6	10,2	10,1	
Kurzfristig	1.159,8	6,3	11,8	13,6	33,2	11,1	17,6	1,3	0,7	-5,5	6,9	13,6	9,2	1,2	-2,3	3,3	24,0	23,5	
Langfristig	10.390,8	45,6	64,8	74,8	75,5	66,8	7,3	7,0	7,1	7,1	7,1	9,4	10,9	11,0	9,3	8,0	8,8	8,8	
MFIs	4.787,5	30,1	52,8	49,5	27,3	40,0	11,6	8,5	7,5	6,0	9,1	12,8	13,2	12,5	11,8	12,4	11,7	10,4	
Kurzfristig	622,3	9,1	14,4	2,9	4,2	5,8	46,2	2,1	-3,3	-8,1	22,6	41,4	16,0	5,2	-0,9	8,0	15,4	8,7	
Langfristig	4.165,2	21,0	38,4	46,7	23,2	34,2	7,3	9,4	9,1	8,3	7,2	9,1	12,8	13,7	13,9	13,0	11,2	10,6	
Kapitalgesellschaften ohne MFIs	1.926,9	20,5	22,1	38,3	57,1	26,1	19,1	16,5	13,7	11,9	13,4	23,8	26,4	21,1	13,5	15,3	29,0	29,7	
Davon:																			
Nichtmonetäre finanzielle Kapitalgesellschaften	1.259,4	15,6	25,0	34,6	48,5	18,3	25,8	21,7	20,0	22,4	21,7	36,3	35,0	27,7	18,4	22,2	43,8	39,7	
Kurzfristig	10,6	0,9	-0,4	-0,8	0,9	-1,7	113,9	318,2	165,0	149,3	64,3	68,9	25,2	23,1	7,5	-15,2	-7,2	-42,2	
Langfristig	1.248,8	14,8	25,4	35,4	47,6	20,0	25,2	20,4	19,1	21,5	21,3	36,0	35,1	27,7	18,5	22,6	44,5	40,9	
Nichtfinanzielle Kapitalgesellschaften	667,5	4,9	-3,0	3,8	8,6	7,8	9,4	8,8	4,4	-3,4	1,1	5,4	12,7	10,6	5,3	4,0	5,9	13,0	
Kurzfristig	109,6	-0,2	-4,2	2,2	5,0	4,0	10,1	13,3	15,5	-16,2	-11,7	-3,7	43,0	21,9	-6,4	-10,4	11,9	53,5	
Langfristig	557,9	5,1	1,2	1,6	3,6	3,8	9,3	8,0	2,4	-0,8	3,6	7,2	7,9	8,6	7,5	6,9	4,8	6,7	
Öffentliche Haushalte	4.836,2	1,2	1,7	0,4	24,4	11,9	2,0	1,4	3,1	3,6	3,1	2,6	3,4	3,9	2,7	0,4	2,2	3,1	
Davon:																			
Zentralstaaten	4.526,5	1,3	1,2	1,8	20,8	10,0	1,7	0,7	2,3	3,0	3,1	2,7	3,6	3,7	2,4	0,3	2,1	2,9	
Kurzfristig	412,5	-3,6	1,3	9,4	23,0	2,6	-13,7	-5,8	0,5	-1,0	-9,4	-15,9	-7,1	-9,9	-3,9	0,2	44,3	46,0	
Langfristig	4.114,0	4,9	-0,2	-7,6	-2,3	7,3	3,2	1,3	2,5	3,3	4,3	4,6	4,6	4,9	2,9	0,3	-1,0	-0,2	
Sonstige öffentliche Haushalte	309,7	0,0	0,5	-1,3	3,6	1,9	7,4	12,4	15,8	13,0	3,1	0,1	1,3	7,4	8,3	1,4	3,7	5,6	
Kurzfristig	4,8	0,1	0,5	0,0	0,1	0,4	18,1	-5,8	-6,5	19,5	-24,8	-36,4	-58,4	-45,8	-2,5	39,1	84,8	54,8	
Langfristig	304,8	-0,2	0,0	-1,3	3,4	1,5	7,3	12,8	16,2	12,9	3,7	0,8	2,7	8,4	8,4	0,9	2,9	5,0	

Quelle: EZB-Statistik über Wertpapieremissionen.

- Der Erfassungsgrad der Daten für Ansässige im Euro-Währungsgebiet beträgt schätzungsweise 95 % des Gesamtvolumens der Emissionen.
- Entsprechende Sektorenschlüssel nach dem ESVG 95: MFIs (einschließlich Eurosystem) umfassen die EZB und die nationalen Zentralbanken der Mitgliedstaaten im Euro-Währungsgebiet (S121) und Kreditinstitute (S122); nichtmonetäre finanzielle Kapitalgesellschaften umfassen sonstige Finanzinstitute (S123), Kredit- und Versicherungshilfstätigkeiten (S124) sowie Versicherungsgesellschaften und Pensionskassen (S125); nichtfinanzielle Kapitalgesellschaften (S11); Zentralstaaten (S1311); sonstige öffentliche Haushalte umfassen Länder (S1312), Gemeinden (S1313) und Sozialversicherung (S1314).
- Die auf Jahresraten hochgerechneten Dreimonatsraten basieren auf Änderungen der Finanztransaktionen, die daraus resultieren, dass eine institutionelle Einheit Schulden aufnimmt oder tilgt. Sie enthalten daher keine Umgruppierungen, Neubewertungen, Wechselkursänderungen und anderen nicht transaktionsbedingten Veränderungen. Die Dreimonatsraten sind annualisiert, um einen direkten Vergleich mit den Jahresraten zu ermöglichen. (Zu beachten ist, dass die in Tabelle 2 ausgewiesenen nicht saisonbereinigten Jahresraten nahezu identisch sind mit den saisonbereinigten Jahresraten.)

Tabelle 4

Börsennotierte Aktien von Ansässigen im Euro-Währungsgebiet nach Emittentengruppen¹⁾

(in Mrd EUR; Marktwerte)

	Um- lauf	Netto- absatz	Brutto- absatz	Til- gungen	Netto- absatz	Um- lauf	Brutto- absatz	Til- gungen	Netto- absatz	Veränderung der Markt- kapitalisierung gegen Vorjahr in % ³⁾	Um- lauf	Brutto- absatz	Til- gungen	Netto- absatz	Veränderung der Markt- kapitalisierung gegen Vorjahr in % ³⁾	Veränderung des Umlaufs gegenüber dem entsprechenden Vorjahrszeitraum in % ⁴⁾											
	April 2006		Mai 2006 - April 2007 ²⁾			März 2007				April 2007				2005	2006	2006 Q2	2006 Q3	2006 Q4	2007 Q1	Nov. 06	Dez. 06	Jan. 07	Febr. 07	März 07	April 07		
Insgesamt	5 662,8	5,4	8,4	2,5	5,9	6 424,9	6,2	1,7	4,5	14,0	6 654,2	12,0	0,4	11,6	17,5	1,1	1,2	1,1	1,2	1,1	1,1	0,9	1,1	1,0	1,1	1,1	1,2
MFIs	948,8	- 0,1	1,7	0,1	1,6	1 099,9	0,2	0,0	0,2	14,3	1 156,5	0,1	0,3	- 0,2	21,9	2,4	1,6	1,5	1,8	2,0	2,3	2,0	2,4	2,1	2,5	1,9	1,9
Kapitalgesellschaften ohne MFIs	4 713,9	5,5	6,8	2,4	4,3	5 325,0	6,0	1,7	4,3	13,9	5 497,7	11,9	0,2	11,7	16,6	0,8	1,1	1,1	1,1	0,9	0,8	0,7	0,8	0,8	0,8	1,0	1,1
Davon: Nichtmonetäre finanzielle Kapitalgesellschaften	573,9	0,0	1,1	0,4	0,7	646,2	3,6	0,4	3,3	11,4	672,3	0,1	0,0	0,1	17,1	2,2	2,0	2,2	1,5	1,1	1,0	1,0	0,8	0,8	0,9	1,4	1,5
Nichtfinanzielle Kapitalgesellschaften	4.140,1	5,5	5,7	2,1	3,6	4.678,8	2,4	1,4	1,0	14,3	4.825,4	11,8	0,2	11,6	16,6	0,6	0,9	0,9	1,1	0,8	0,8	0,7	0,8	0,8	0,8	0,9	1,0

Quelle: EZB-Statistik über Wertpapieremissionen.

1) Entsprechende Sektorenschlüssel nach dem ESVG 95: MFIs bezeichnen Kreditinstitute (S122); nichtmonetäre finanzielle Kapitalgesellschaften umfassen sonstige Finanzinstitute (S123), Kredit- und Versicherungshilfstätigkeiten (S124) sowie Versicherungsgesellschaften und Pensionskassen (S125); nichtfinanzielle Kapitalgesellschaften (S11).

2) Monatsdurchschnitt der Veränderungen im angegebenen Zeitraum.

3) Die Veränderung gegenüber dem Vorjahr in % gibt die wertmäßige Veränderung des Umlaufs am Ende des Berichtszeitraums gegenüber dem Wert am Ende des entsprechenden Vorjahrszeitraums wieder.

4) Die Jahreswachstumsraten errechnen sich aus den Transaktionen im Berichtszeitraum und enthalten daher keine Umgruppierungen oder anderen nicht transaktionsbedingten Veränderungen.