

20. November 2007

PRESSEMITTEILUNG

STATISTIK ÜBER WERTPAPIEREMISSIONEN IM EURO-WÄHRUNGSGEBIET: SEPTEMBER 2007

Die Jahreswachstumsrate des Umlaufs an von Ansässigen im Euro-Währungsgebiet begebenen Schuldverschreibungen lag im September 2007 bei 9,1 % nach 9,2 % im Vormonat. Bei den von Ansässigen im Euro-Währungsgebiet emittierten börsennotierten Aktien betrug die jährliche Wachstumsrate im Berichtsmonat 1,4 % und war damit unverändert gegenüber August.

Der Absatz von Schuldverschreibungen durch Ansässige im Euro-Währungsgebiet lag im September 2007 insgesamt bei 1 197 Mrd EUR (siehe Tabelle 1 und Abbildung 1). Da sich die Tilgungen auf 1 150 Mrd EUR beliefen, ergab sich ein Nettoabsatz von 47 Mrd EUR (siehe Tabelle 1). Die Jahreswachstumsrate des Umlaufs an von Ansässigen im Euro-Währungsgebiet begebenen Schuldverschreibungen betrug im September 9,1 % gegenüber 9,2 % im Vormonat (siehe Tabelle 1 und Abbildung 3).

Die Aufgliederung nach Emittentengruppen zeigt, dass die Vorjahrsrate des Umlaufs an von nichtfinanziellen Kapitalgesellschaften begebenen Schuldverschreibungen von 9,7 % im August 2007 auf 8,3 % im September zurückging (siehe Tabelle 2 und Abbildung 4). Im MFI-Sektor belief sich die jährliche Zuwachsrate im Berichtsmonat auf 10,9 % nach 11,0 % im August. Die Jahreswachstumsrate der von nichtmonetären finanziellen Kapitalgesellschaften begebenen umlaufenden Schuldverschreibungen verringerte sich von 28,9 % im August auf 27,6 % im September. Bei den öffentlichen Haushalten stieg sie im selben Zeitraum von 3,1 % auf 3,3 %.

Betrachtet man die Aufschlüsselung nach Fälligkeiten, so erhöhte sich die Zwölfmonatsrate der umlaufenden kurzfristigen Schuldverschreibungen von 15,2 % im

August 2007 auf 19,1 % im September (siehe Tabelle 1 und Abbildung 3). Bei den MFIs nahm die entsprechende Wachstumsrate im selben Zeitraum von 16,9 % auf 23,8 % zu (siehe Tabelle 2). Bei den langfristigen Schuldverschreibungen sank diese Rate von 8,6 % im August auf 8,0 % im Berichtsmonat. Die Jahreswachstumsrate des Umlaufs an von MFIs begebenen langfristigen Schuldverschreibungen ging im selben Zeitraum von 10,2 % auf 9,0 % zurück (siehe Tabelle 2). Die Zwölfmonatsrate des Umlaufs an festverzinslichen langfristigen Schuldverschreibungen verringerte sich von 5,3 % im August auf 5,0 % im September. Beim Umlauf an variabel verzinslichen langfristigen Schuldverschreibungen nahm die entsprechende Rate im selben Zeitraum von 16,0 % auf 15,3 % ab.

Nach Währungen aufgegliedert zeigt sich, dass sich die jährliche Wachstumsrate des Umlaufs an in Euro denominierten Schuldverschreibungen im September 2007 auf 8,7 % belief, verglichen mit 8,6 % im Vormonat. Bei den Schuldverschreibungen in anderen Währungen verringerte sich die Vorjahrsrate von 13,9 % im August auf 12,3 % im Berichtsmonat (siehe Tabelle 1).

Die saisonbereinigte, auf Jahresrate hochgerechnete Dreimonatsrate des Umlaufs an von Ansässigen im Euro-Währungsgebiet begebenen Schuldverschreibungen erhöhte sich von 7,1 % im August 2007 auf 7,4 % im September (siehe Tabelle 3 und Abbildung 5).

Die Emission börsennotierter Aktien durch Ansässige im Euro-Währungsgebiet belief sich im September 2007 auf insgesamt 7,5 Mrd EUR (siehe Tabelle 4). Bei Tilgungen in Höhe von 2,5 Mrd EUR ergab sich ein Nettoabsatz von 5,1 Mrd EUR. Die Jahreswachstumsrate des Umlaufs an von Ansässigen im Euro-Währungsgebiet emittierten börsennotierten Aktien (ohne Bewertungsänderungen) lag im Berichtsmonat wie bereits im August bei 1,4 % (siehe Tabelle 4 und Abbildung 6). Die Vorjahrsrate der von nichtfinanziellen Kapitalgesellschaften begebenen börsennotierten Aktien betrug im September 1,3 % gegenüber 1,4 % im Vormonat. Bei den MFIs stieg die entsprechende Wachstumsrate im selben Zeitraum von 1,3 % auf 1,9 %. Bei den nichtmonetären finanziellen Kapitalgesellschaften ging die Zwölfmonatsrate von 1,4 % im August auf 1,1 % im Berichtsmonat zurück.

Der Umlauf an von Ansässigen im Euro-Währungsgebiet emittierten börsennotierten Aktien belief sich Ende September 2007 auf insgesamt 6 652 Mrd EUR. Verglichen mit

Ende September 2006 (5 685 Mrd EUR) entspricht dies einem jährlichen Anstieg des Bestands an börsennotierten Aktien um 17,0 % (gegenüber 17,6 % im August).

Soweit nicht anders angegeben, beruhen die Angaben auf nicht saisonbereinigten Statistiken und beziehen sich auf das Euro-Währungsgebiet in seiner gegenwärtigen Zusammensetzung. Neben den Entwicklungen für September 2007 kann diese Pressemitteilung auch geringfügig revidierte Angaben für vorangegangene Berichtszeiträume enthalten. Die vollständigen aktualisierten Wertpapieremissionsstatistiken können auf der Website der EZB unter „Statistics“, „Money, banking and financial markets“ abgerufen werden (www.ecb.europa.eu/stats/money/securities/html/index.en.html). Diese Daten sowie die Angaben für das Euro-Währungsgebiet in seiner Zusammensetzung während des Referenzzeitraums können über das [Statistical Data Warehouse \(SDW\) der EZB](#) heruntergeladen werden.

Die Ergebnisse bis September 2007 werden auch in der Dezember-Ausgabe des EZB-Monatsberichts sowie des „Statistics Pocket Book“ veröffentlicht. Die nächste Pressemitteilung zu den Wertpapieremissionen im Euro-Währungsgebiet erscheint am 19. Dezember 2007.

Europäische Zentralbank
Direktion Kommunikation
Abteilung Presse und Information
Kaiserstraße 29, D-60311 Frankfurt am Main
Tel.: +49 (69) 1344-8304 • Fax: +49 (69) 1344-7404
Internet: <http://www.ecb.europa.eu>
Nachdruck nur mit Quellenangabe gestattet.

Tabelle 1

Emissionen von Schuldverschreibungen von Ansässigen im Euro-Währungsgebiet¹⁾ nach Währungen und Ursprungslaufzeiten²⁾

(in Mrd EUR; Nominalwerte)

	Umlauf	Netto-	Brutto-	Tilgungen	Netto-	Umlauf	Brutto-	Tilgungen	Netto-	Umlauf	Brutto-	Tilgungen	Netto-	Veränderung des Umlaufs gegenüber dem entsprechenden Vorjahrszeitraum in % ⁵⁾											
	absatz	absatz	absatz	absatz	absatz	absatz	absatz	absatz	absatz	absatz	absatz	absatz	absatz	2005	2006	2006 Q4	2007 Q1	2007 Q2	2007 Q3	April 07	Mai 07	Juni 07	Juli 07	Aug. 07	Sept. 07
	Sept. 2006	Okt. 2006 - Sept. 2007 ⁴⁾	Aug. 2007				Sept. 2007				2005	2006	2006 Q4	2007 Q1	2007 Q2	2007 Q3	April 07	Mai 07	Juni 07	Juli 07	Aug. 07	Sept. 07			
Insgesamt	10 897	56,9	1 099,7	1 017,2	82,4	11 849	1 178,9	1 150,4	28,4	11 880	1 196,8	1 149,9	46,9	7,7	7,4	7,9	8,1	8,8	9,2	8,5	9,0	9,2	9,2	9,2	9,1
Davon:																									
In Euro	9 723	50,1	1 043,5	973,2	70,3	10 514	1 130,5	1 103,1	27,4	10 574	1 151,4	1 093,4	58,0	7,3	6,7	7,2	7,4	8,3	8,6	8,0	8,5	8,6	8,6	8,6	8,7
In anderen Währungen	1 173	6,8	56,2	44,1	12,1	1 335	48,4	47,4	1,0	1 306	45,4	56,5	-11,1	12,2	13,7	13,7	13,7	13,2	13,6	12,8	13,3	13,4	14,2	13,9	12,3
Kurzfristig	1 038	-6,3	911,1	894,3	16,7	1 215	1 075,1	1 044,1	31,0	1 256	1 054,0	1 020,6	33,4	2,8	5,2	6,0	5,9	8,5	14,3	8,2	8,0	11,1	12,6	15,2	19,1
Davon:																									
In Euro	900	-5,1	878,9	863,7	15,1	1 038	1 043,9	1 008,8	35,1	1 080	1 021,1	979,5	41,6	2,4	5,4	6,9	6,2	9,2	14,4	9,0	8,6	11,5	12,3	15,0	20,2
In anderen Währungen	139	-1,2	32,2	30,6	1,6	177	31,2	35,3	-4,1	176	32,9	41,1	-8,2	5,5	3,6	-0,5	2,9	3,5	13,5	2,9	3,7	7,6	13,5	17,1	12,7
Langfristig ³⁾	9 858	63,3	188,6	122,9	65,7	10 634	103,8	106,4	-2,6	10 624	142,8	129,3	13,5	8,3	7,7	8,1	8,3	8,8	8,6	8,6	9,1	8,9	8,8	8,6	8,0
Davon:																									
In Euro	8 824	55,2	164,6	109,4	55,2	9 476	86,6	94,3	-7,7	9 493	130,3	113,9	16,4	7,8	6,9	7,2	7,6	8,2	8,0	7,9	8,4	8,4	8,2	8,0	7,5
In anderen Währungen	1 035	8,1	24,0	13,4	10,5	1 159	17,2	12,0	5,2	1 130	12,5	15,4	-2,9	13,2	15,2	15,7	15,1	14,4	13,5	14,2	14,6	14,1	14,1	13,4	12,2
- Darunter festverzinslich:	6 976	33,5	106,9	77,7	29,2	7 299	66,4	65,9	0,5	7 304	85,5	68,5	17,0	4,7	4,5	5,1	5,3	5,5	5,4	5,4	5,7	5,7	5,4	5,3	5,0
In Euro	6 308	27,8	92,4	68,9	23,5	6 571	51,9	59,8	-7,9	6 593	80,5	59,5	21,1	4,3	3,8	4,3	4,7	4,8	4,7	4,7	5,1	5,0	4,7	4,6	4,5
In anderen Währungen	668	5,6	14,5	8,8	5,7	727	14,5	6,1	8,4	711	5,0	9,0	-4,1	9,3	11,4	13,2	11,7	12,0	11,7	11,7	12,1	12,2	12,1	11,9	10,3
- Darunter variabel verzinslich:	2 490	21,2	67,3	35,5	31,8	2 866	27,3	32,7	-5,5	2 869	43,9	37,3	6,6	19,5	16,4	15,5	15,2	16,5	16,2	16,2	16,5	16,9	16,6	16,0	15,3
In Euro	2 213	19,4	58,7	31,5	27,2	2 539	24,9	27,3	-2,4	2 545	36,8	31,7	5,1	18,9	15,2	14,5	14,0	15,8	15,7	15,5	15,8	16,4	15,9	15,5	14,8
In anderen Währungen	277	1,8	8,6	4,0	4,6	327	2,4	5,4	-3,0	324	7,1	5,6	1,5	25,8	26,9	23,9	25,7	22,5	20,9	22,3	22,5	21,3	21,9	20,1	19,9

Quelle: EZB-Statistik über Wertpapieremissionen.

- 1) Der Erfassungsgrad der Daten für Ansässige im Euro-Währungsgebiet beträgt schätzungsweise 95 % des Gesamtvolumens der Emissionen.
- 2) Als kurzfristig werden Wertpapiere mit einer Ursprungslaufzeit von bis einschließlich einem Jahr (in Ausnahmefällen auch bis einschließlich zwei Jahren) bezeichnet, Wertpapiere mit einer längeren Ursprungslaufzeit oder mit fakultativen Laufzeiten, von denen eine mindestens länger als ein Jahr ist, und Wertpapiere mit beliebig langer Laufzeit werden als langfristige Wertpapiere betrachtet.
- 3) Bei der Restdifferenz zwischen den gesamten langfristigen Schuldverschreibungen und der Summe der festverzinslichen und variabel verzinslichen langfristigen Schuldverschreibungen handelt es sich um Nullkuponanleihen und Neubewertungseffekte.
- 4) Monatsdurchschnitt der Veränderungen im angegebenen Zeitraum.
- 5) Die Jahreswachstumsraten basieren auf Änderungen der Finanztransaktionen, die daraus resultieren, dass eine institutionelle Einheit Schulden aufnimmt oder tilgt. Die Jahresraten enthalten daher keine Umgruppierungen, Neubewertungen, Wechselkursänderungen und anderen nicht transaktionsbedingten Veränderungen.

Tabelle 2

Emissionen von Schuldverschreibungen von Ansässigen im Euro-Währungsgebiet in allen Währungen¹⁾ nach Emittentengruppen²⁾ und Laufzeiten³⁾

(in Mrd EUR; Nominalwerte)

	Umlauf				Bruttoabsatz				Tilgungen				Nettoabsatz				Veränderung des Umlaufs gegenüber dem entsprechenden Vorjahreszeitraum in %																
	Sept. 2006		Okt. 2006 - Sept. 2007 ⁴⁾		Aug. 2007		Sept. 2007		2005		2006		2006 Q4		2007 Q1		2007 Q2		2007 Q3		April 07		Mai 07		Juni 07		Juli 07		Aug. 07		Sept. 07		
	Umlauf	Nettoabsatz	Bruttoabsatz	Tilgungen	Nettoabsatz	Umlauf	Bruttoabsatz	Tilgungen	Nettoabsatz	Umlauf	Bruttoabsatz	Tilgungen	Nettoabsatz	Umlauf	Bruttoabsatz	Tilgungen	Nettoabsatz	Umlauf	Bruttoabsatz	Tilgungen	Nettoabsatz	Umlauf	Bruttoabsatz	Tilgungen	Nettoabsatz	Umlauf	Bruttoabsatz	Tilgungen	Nettoabsatz	Umlauf	Bruttoabsatz	Tilgungen	Nettoabsatz
Insgesamt	10 897	56,9	1 099,7	1 017,2	82,4	11 849	1 178,9	1 150,4	28,4	11 880	1 196,8	1 149,9	46,9	7,7	7,4	7,9	8,1	8,8	9,2	8,5	9,0	9,2	9,2	9,2	9,2	9,2	9,2	9,2	9,2	9,2	9,2	9,1	
MFIs	4 446	30,7	814,1	773,6	40,6	4 930	919,6	886,0	33,6	4 951	931,8	902,8	29,0	9,9	9,1	9,8	10,5	10,5	10,9	10,6	10,4	10,6	10,8	11,0	10,9	10,9	10,6	10,8	11,0	10,9			
Kurzfristig	559	-1,4	724,5	713,3	11,3	666	862,1	831,2	30,9	712	869,8	832,5	37,2	9,6	14,6	16,4	14,0	9,4	16,2	9,8	7,5	11,5	14,0	16,9	23,8								
Langfristig	3 887	32,1	89,6	60,3	29,3	4 264	57,5	54,8	2,7	4 239	62,0	70,3	-8,3	10,0	8,4	8,8	10,0	10,7	10,1	10,7	10,9	10,5	10,3	10,2	9,0								
- Darunter																																	
Festverzinslich	2 113	18,3	43,4	31,5	11,9	2 269	31,6	30,6	1,0	2 253	27,4	38,6	-11,2	3,1	4,7	5,5	6,4	7,6	8,0	7,7	7,4	8,2	8,4	8,2	6,8								
Variabel verzinslich	1 450	7,6	34,9	22,0	12,9	1 606	19,0	16,5	2,5	1 605	26,0	24,0	2,0	18,6	11,8	11,0	12,1	12,1	11,1	12,3	12,1	11,8	11,0	11,1	10,6								
Kapitalgesellschaften ohne MFIs	1 701	16,1	162,9	133,9	28,9	2 041	156,6	156,1	0,6	2 032	124,8	127,6	-2,8	10,9	16,7	18,4	18,5	20,2	21,4	19,4	20,5	20,6	21,8	21,8	20,5								
Davon:																																	
Nichtmonetäre finanzielle Kapitalgesellschaften	1 071	12,2	40,8	16,3	24,6	1 358	21,5	10,7	10,8	1 356	19,6	17,6	2,0	17,3	26,3	28,3	27,3	28,9	28,6	34,0	26,9	6,9	-4,7	-0,9									
Kurzfristig	12	0,4	4,3	4,3	0,0	11	3,5	2,3	1,2	12	2,5	2,1	0,4	2,0	27,0	31,4	69,5	64,6	30,7	-0,8	27,8	29,7	28,4	29,3	29,2	27,9							
Langfristig	1 060	11,9	36,6	12,0	24,6	1 347	18,0	8,4	9,7	1 344	17,1	15,5	1,6	17,2	26,3	28,0	27,1	28,9	28,9														
- Darunter																																	
Festverzinslich	513	4,9	11,5	4,5	7,1	595	11,9	4,8	7,0	590	2,4	5,0	-2,6	5,5	13,8	19,9	20,5	19,8	17,5	35,5	38,0	39,2	40,2	39,2	38,1								
Variabel verzinslich	539	6,4	24,5	7,4	17,1	740	5,5	3,5	2,0	741	13,1	10,3	2,7	35,6	41,1	36,2	33,2	37,5	39,3														
Nichtfinanzielle Kapitalgesellschaften	629	3,8	122,0	117,7	4,3	683	135,1	145,4	-10,3	677	105,3	110,0	-4,7	3,4	3,7	4,3	4,9	6,3	9,3	12,4	15,1	18,5	25,2	24,5									
Kurzfristig	96	0,6	114,0	112,3	1,7	119	134,2	142,8	-8,6	117	102,0	104,5	-2,5	0,7	-4,9	0,1	3,3	13,6	23,2	4,8	4,2	6,3	7,2	7,0	5,9								
Langfristig	533	3,2	8,0	5,4	2,6	564	0,9	2,6	-1,7	560	3,2	5,5	-2,3	3,9	5,5	5,1	5,2	4,9	6,8														
- Darunter																																	
Festverzinslich	409	2,1	4,8	3,5	1,3	425	0,2	0,7	-0,6	421	1,0	3,6	-2,6	0,4	0,9	1,1	2,7	2,7	4,6	19,7	16,9	19,6	20,2	19,1	18,6								
Variabel verzinslich	108	0,8	3,1	1,4	1,7	127	0,7	1,9	-1,1	127	1,3	0,7	0,5	22,3	28,0	27,3	21,8	18,9	19,5														
Öffentliche Haushalte	4 750	10,2	122,7	109,7	12,9	4 879	102,7	108,3	-5,7	4 896	140,1	119,4	20,7	5,0	3,1	2,8	2,4	3,2	3,3														
Davon:																																	
Zentralstaaten	4 452	12,5	115,8	103,9	11,9	4 571	97,4	103,6	-6,3	4 586	132,4	114,3	18,1	4,5	2,6	2,4	2,1	3,1	3,3	4,2	6,6	8,9	8,0	11,1	11,7								
Kurzfristig	367	-5,1	65,3	61,7	3,6	413	72,3	64,8	7,5	409	74,7	78,1	-3,5	-4,2	-4,0	-6,6	-5,7	5,5	9,8	2,5	3,2	3,3	2,9	2,4	2,4								
Langfristig	4 085	17,7	50,5	42,2	8,3	4 158	25,1	38,9	-13,8	4 177	57,8	36,2	21,6	5,5	3,3	3,3	2,8	2,8	2,7														
- Darunter																																	
Festverzinslich	3 708	8,8	44,0	36,3	7,8	3 764	21,0	28,4	-7,3	3 793	52,0	20,0	32,0	5,5	3,1	3,1	2,9	2,6	2,3	5,7	6,0	7,0	6,5	3,3	1,5								
Variabel verzinslich	333	7,3	4,1	3,6	0,4	336	1,5	10,5	-9,0	338	3,5	1,7	1,8	9,9	5,2	5,5	1,5	5,7	4,7														
Sonstige öffentliche Haushalte	298	-2,3	6,8	5,8	1,1	308	5,3	4,7	0,6	310	7,7	5,1	2,6	12,6	11,0	9,1	6,8	5,8	3,0	2,6	1,9	-4,6	-2,3	54,1									
Kurzfristig	4	-0,7	3,0	2,8	0,2	5	3,0	3,0	0,0	7	5,1	3,3	1,8	8,8	-11,8	-19,8	-8,8	-0,8	5,9	7,4	5,1	3,4	2,7	2,6	3,5								
Langfristig	294	-1,6	3,9	3,0	0,9	303	2,3	1,7	0,6	304	2,7	1,8	0,8	12,7	11,5	9,7	7,1	5,9	2,9														
- Darunter																																	
Festverzinslich	233	-0,7	3,1	2,0	1,1	245	1,8	1,4	0,4	247	2,6	1,3	1,3	15,0	13,4	11,1	7,9	7,7	5,1	9,0	7,4	5,3	5,0	4,9	5,8								
Variabel verzinslich	60	-1,0	0,7	1,0	-0,3	57	0,5	0,3	0,2	57	0,0	0,5	-0,5	4,8	4,5	4,8	4,1	-0,7	-5,4	1,8	-3,3	-3,6	-6,1	-5,7	-5,1								

Quelle: EZB-Statistik über Wertpapieremissionen.

1) Der Erfassungsgrad der Daten für Ansässige im Euro-Währungsgebiet beträgt schätzungsweise 95 % des Gesamtvolumens der Emissionen.

2) Entsprechende Sektorenschlüssel nach dem ESVG 95: MFIs (einschließlich Eurosystem) umfassen die EZB und die nationalen Zentralbanken der Mitgliedstaaten im Euro-Währungsgebiet (S121) und Kreditinstitute (S122); nichtmonetäre finanzielle Kapitalgesellschaften umfassen sonstige Finanzinstitute (S123), Kredit- und Versicherungstätigkeiten (S124) sowie Versicherungsgesellschaften und Pensionskassen (S125); nichtfinanzielle Kapitalgesellschaften (S11); Zentralstaaten (S131); sonstige öffentliche Haushalte umfassen Länder (S132), Gemeinden (S133) und Sozialversicherung (S134).

3) Bei der Restdifferenz zwischen den gesamten langfristigen Schuldverschreibungen und der Summe der festverzinslichen und variabel verzinslichen langfristigen Schuldverschreibungen handelt es sich um Nullkuponanleihen und Neubewertungseffekte.

4) Monatsdurchschnitt der Veränderungen im angegebenen Zeitraum.

5) Die Jahreswachstumsraten basieren auf Änderungen der Finanztransaktionen, die daraus resultieren, dass eine institutionelle Einheit Schulden aufnimmt oder tilgt. Die Jahresraten enthalten daher keine Umgruppierungen, Neubewertungen, Wechselkursänderungen und anderen nicht transaktionsbedingten Veränderungen.

Tabelle 3

Emissionen von Schuldverschreibungen von Ansässigen im Euro-Währungsgebiet in allen Währungen ¹⁾ nach Emittentengruppen ²⁾ und Laufzeiten, saisonbereinigt

(in Mrd EUR; Nominalwerte)

	Umlauf	Nettoabsatz					Auf Jahresraten hochgerechnete Dreimonatsraten des Umlaufs ³⁾												
	Sept. 2007	Sept. 06	Juni 07	Juli 07	Aug. 07	Sept. 07	Okt. 06	Nov. 06	Dez. 06	Jan. 07	Febr. 07	März 07	April 07	Mai 07	Juni 07	Juli 07	Aug. 07	Sept. 07	
Insgesamt	11 897	63,0	48,6	68,1	85,5	58,4	9,6	10,4	9,8	8,3	8,2	10,3	9,8	11,3	9,0	9,1	7,1	7,4	
Kurzfristig	1 268	4,9	1,9	18,4	35,1	49,4	12,0	9,3	4,2	0,1	4,4	19,6	20,8	28,1	15,8	18,9	20,5	40,5	
Langfristig	10 629	58,1	46,7	49,7	50,4	9,0	9,4	10,5	10,5	9,2	8,6	9,3	8,6	9,7	8,3	8,1	5,7	4,2	
MFIs	4 969	37,5	15,3	33,0	53,1	39,1	12,4	12,6	12,5	11,5	11,9	11,0	10,3	11,1	9,7	9,0	8,6	10,7	
Kurzfristig	729	7,2	-10,3	15,8	32,7	49,8	32,9	14,2	8,6	1,1	7,8	10,7	7,8	19,8	9,2	17,0	26,2	79,3	
Langfristig	4 240	30,3	25,5	17,2	20,4	-10,6	9,6	12,3	13,1	13,2	12,5	11,1	10,7	9,8	9,7	7,9	6,1	2,6	
Kapitalgesellschaften ohne MFIs	2 049	24,1	20,8	41,0	24,1	7,3	22,7	25,0	20,8	15,3	18,7	30,3	26,0	25,4	16,5	23,7	18,7	15,4	
Davon:																			
Nichtmonetäre finanzielle Kapitalgesellschaften	1 370	16,4	4,7	32,5	30,6	9,9	21,6	27,7	45,0	35,0	32,6	15,5	25,4	22,6	23,3				
Kurzfristig	11	0,5	-0,5	-1,2	1,0	4,4	13,8	-2,7	-0,4	-22,5	1,1	-27,7	-41,1	-23,3	8,0				
Langfristig	1 359	15,8	5,2	33,7	29,6	5,5	21,6	28,0	45,6	35,7	32,9	16,0	26,2	23,1	23,5				
Nichtfinanzielle Kapitalgesellschaften	679	7,8	16,1	8,5	-6,5	1,8	4,8	3,9	6,7	10,7	12,6	18,4	20,4	11,3	1,2				
Kurzfristig	119	3,3	5,4	7,3	-7,3	0,0	-2,1	-5,5	12,6	43,1	51,6	55,5	74,9	20,4	3,6				
Langfristig	560	4,4	10,7	1,2	0,8	1,8	6,1	5,7	5,6	5,4	6,2	12,1	11,3	9,6	0,8				
Öffentliche Haushalte	4 879	1,3	12,5	-5,9	8,4	1,7	2,8	1,1	2,7	3,5	6,4	5,5	3,8	1,2	1,2				
Davon:																			
Zentralstaaten	4 567	2,7	13,9	-5,8	6,0	8,5	2,5	1,0	2,6	3,4	6,6	6,0	4,3	1,2	0,7				
Kurzfristig	402	-5,7	7,2	-3,2	8,6	-4,0	-11,8	-3,9	-6,3	-1,3	2,0	38,6	40,5	36,9	18,3	11,3	13,4	1,4	
Langfristig	4 165	8,5	6,7	-2,6	-2,6	12,3	4,4	4,3	4,4	2,8	0,9	-0,1	0,6	4,1	4,9	3,7	0,1	0,7	
Sonstige öffentliche Haushalte	313	-1,4	-1,4	0,0	2,4	3,7	1,6	2,4	6,8	7,2	1,8	3,5	4,9	4,8	-1,1	-3,3	1,3	8,2	
Kurzfristig	7	-0,5	0,0	-0,2	0,2	2,1	-34,3	-56,0	-38,0	-2,3	36,8	62,3	54,5	54,9	39,4	-16,6	-2,4	301,5	
Langfristig	306	-0,9	-1,5	0,2	2,3	1,6	2,3	3,7	7,6	7,4	1,4	2,8	4,3	4,1	-1,7	-3,1	1,3	5,6	

Statistik über
Wertpapieremissionen
im Euro-
Währungsgebiet:
September 2007

Quelle: EZB-Statistik über Wertpapieremissionen.

- Der Erfassungsgrad der Daten für Ansässige im Euro-Währungsgebiet beträgt schätzungsweise 95 % des Gesamtvolumens der Emissionen.
- Entsprechende Sektorenschlüssel nach dem ESVG 95: MFIs (einschließlich Eurosystem) umfassen die EZB und die nationalen Zentralbanken der Mitgliedstaaten im Euro-Währungsgebiet (S121) und Kreditinstitute (S122); nichtmonetäre finanzielle Kapitalgesellschaften umfassen sonstige Finanzinstitute (S123), Kredit- und Versicherungshilfstätigkeiten (S124) sowie Versicherungsgesellschaften und Pensionskassen (S125); nichtfinanzielle Kapitalgesellschaften (S11); Zentralstaaten (S1311); sonstige öffentliche Haushalte umfassen Länder (S1312), Gemeinden (S1313) und Sozialversicherung (S1314).
- Die auf Jahresraten hochgerechneten Dreimonatsraten basieren auf Änderungen der Finanztransaktionen, die daraus resultieren, dass eine institutionelle Einheit Schulden aufnimmt oder tilgt. Sie enthalten daher keine Umgruppierungen, Neubewertungen, Wechselkursänderungen und anderen nicht transaktionsbedingten Veränderungen. Die Dreimonatsraten sind annualisiert, um einen direkten Vergleich mit den Jahresraten zu ermöglichen. (Zu beachten ist, dass die in Tabelle 2 ausgewiesenen nicht saisonbereinigten Jahresraten nahezu identisch sind mit den saisonbereinigten Jahresraten.)

Tabelle 4
Börsennotierte Aktien von Ansässigen im Euro-Währungsgebiet nach Emittentengruppen¹⁾

(in Mrd EUR; Marktwerte)

	Um- lauf	Netto- absatz	Brutto- absatz	Til- gungen	Netto- absatz	Um- lauf	Brutto- absatz	Til- gungen	Netto- absatz	Veränderung der Markt- kapitalisierung gegen Vorjahr in % ³⁾	Um- lauf	Brutto- absatz	Til- gungen	Netto- absatz	Veränderung der Markt- kapitalisierung gegen Vorjahr in % ³⁾	Veränderung des Umlaufs gegenüber dem entsprechenden Vorjahrszeitraum in % ⁴⁾											
	Sept. 2006	Okt. 2006 - Sept. 2007 ²⁾				Aug. 2007					Sept. 2007					2005	2006	2006 Q4	2007 Q1	2007 Q2	2007 Q3	April 07	Mai 07	Juni 07	Juli 07	Aug. 07	Sept. 07
Insgesamt	5 684,5	3,7	10,0	2,6	7,4	6 521,5	3,2	6,6	-3,4	17,6	6 651,9	7,5	2,5	5,1	17,0	1,0	1,2	1,1	1,1	1,2	1,4	1,2	1,2	1,4	1,5	1,4	1,4
MFIs	986,1	0,0	1,7	0,1	1,6	1 041,6	0,0	0,1	-0,1	8,7	1 030,5	5,9	0,0	5,9	4,5	2,4	1,6	2,0	2,3	1,8	1,5	1,9	1,7	1,8	1,4	1,3	1,9
Kapitalgesellschaften ohne MFIs	4 698,4	3,6	8,3	2,5	5,8	5 479,9	3,2	6,5	-3,3	19,5	5 621,4	1,6	2,5	-0,8	19,6	0,8	1,1	0,9	0,8	1,1	1,4	1,1	1,1	1,3	1,5	1,4	1,3
Davon: Nichtmonetäre finanzielle Kapitalgesellschaften	607,7	1,4	0,8	0,2	0,6	582,6	1,0	1,4	-0,5	-2,2	595,9	0,2	0,3	-0,1	-1,9	2,2	2,0	1,1	1,0	1,5	1,4	1,5	1,5	1,6	1,5	1,4	1,1
Nichtfinanzielle Kapitalgesellschaften	4 090,7	2,2	7,5	2,3	5,2	4 897,3	2,2	5,1	-2,8	22,7	5 025,5	1,4	2,1	-0,7	22,9	0,6	0,9	0,8	0,8	1,0	1,4	1,0	1,0	1,3	1,5	1,4	1,3

Quelle: EZB-Statistik über Wertpapieremissionen.

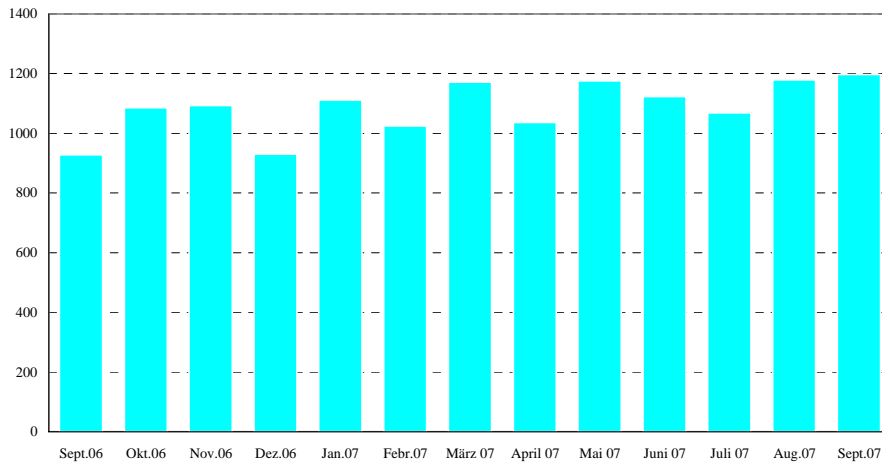
1) Entsprechende Sektorenschlüssel nach dem ESVG 95: MFIs bezeichnen Kreditinstitute (S122); nichtmonetäre finanzielle Kapitalgesellschaften umfassen sonstige Finanzinstitute (S123), Kredit- und Versicherungshilfstätigkeiten (S124) sowie Versicherungsgesellschaften und Pensionskassen (S125); nichtfinanzielle Kapitalgesellschaften (S11).

2) Monatsdurchschnitt der Veränderungen im angegebenen Zeitraum.

3) Die Veränderung gegenüber dem Vorjahr in % gibt die wertmäßige Veränderung des Umlaufs am Ende des Berichtszeitraums gegenüber dem Wert am Ende des entsprechenden Vorjahrszeitraums wieder.

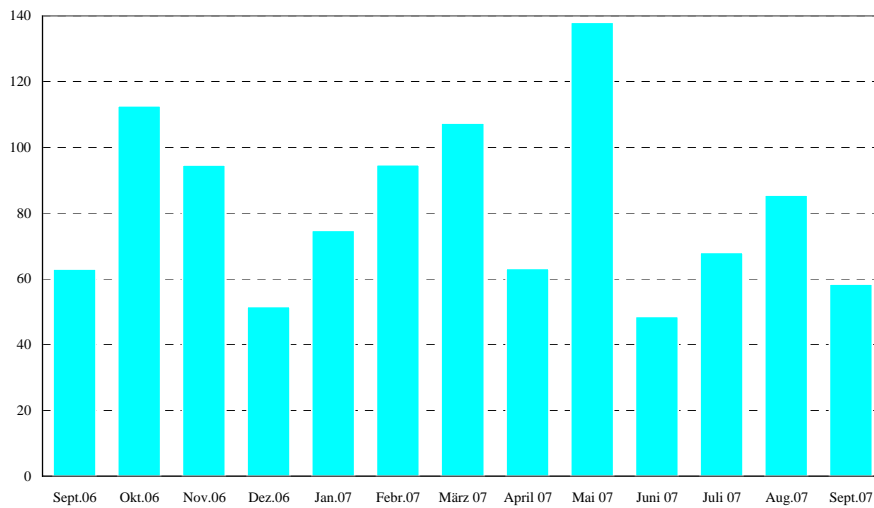
4) Die Jahreswachstumsraten errechnen sich aus den Transaktionen im Berichtszeitraum und enthalten daher keine Umgruppierungen oder anderen nicht transaktionsbedingten Veränderungen.

Abbildung 1: Bruttoabsatz von Schuldverschreibungen durch Ansässige im Euro-Währungsgebiet
(in Mrd EUR; monatlich; Nominalwerte)



Quelle : EZB-Statistik über Wertpapieremissionen.

Abbildung 2: Nettoabsatz von Schuldverschreibungen durch Ansässige im Euro-Währungsgebiet
(in Mrd EUR; monatlich; Nominalwerte; saisonbereinigt)



Quelle: EZB-Statistik über Wertpapieremissionen.

Abbildung 3: Jahreswachstumsraten der von Ansässigen im Euro-Währungsgebiet begebenen Schuldverschreibungen nach Ursprungslaufzeiten
(Veränderung in %)

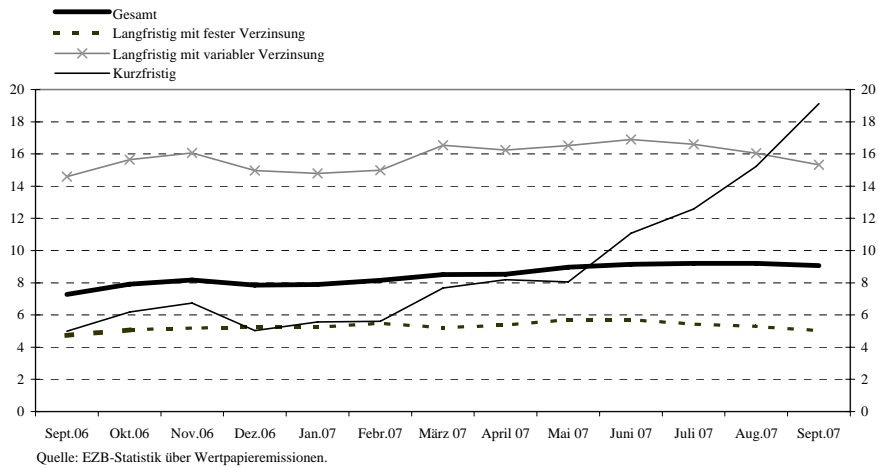


Abbildung 4: Jahreswachstumsraten der von Ansässigen im Euro-Währungsgebiet begebenen Schuldverschreibungen nach Emittentengruppen
(Veränderung in %)

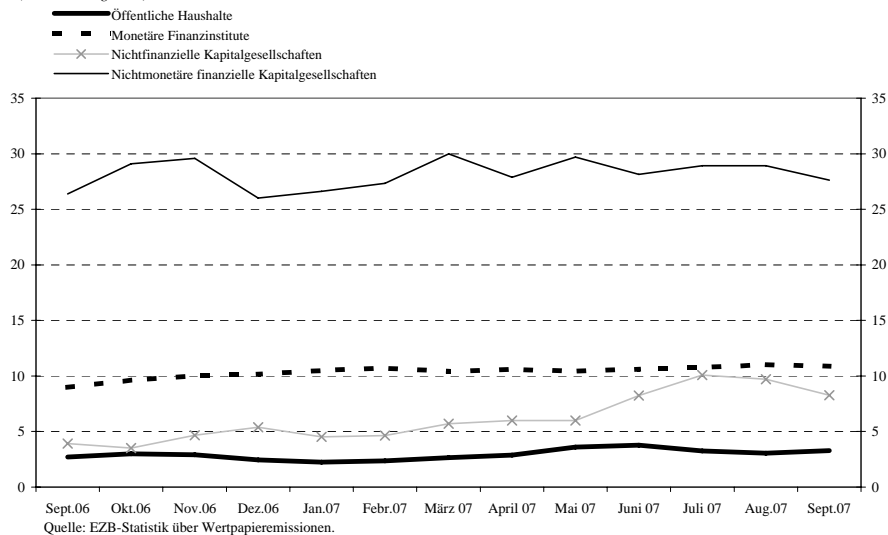


Abbildung 5: Wachstum der von Ansässigen im Euro-Währungsgebiet begebenen Schuldverschreibungen
(Veränderung in %)

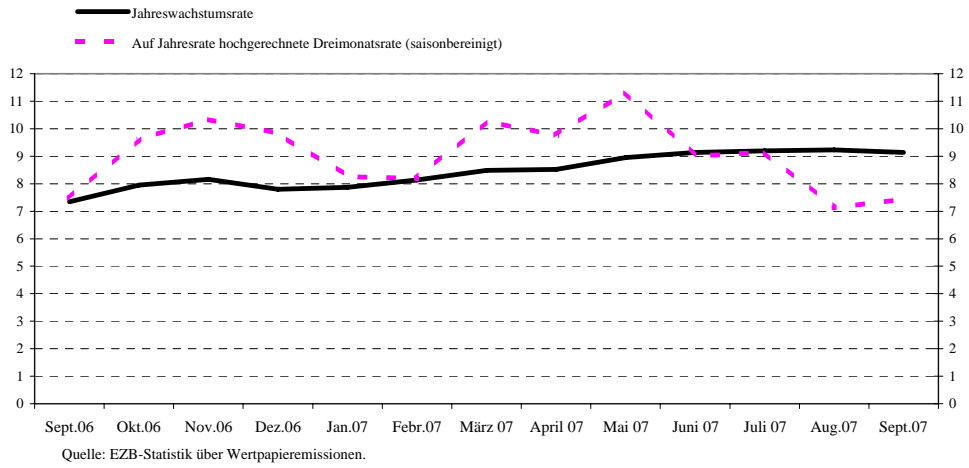
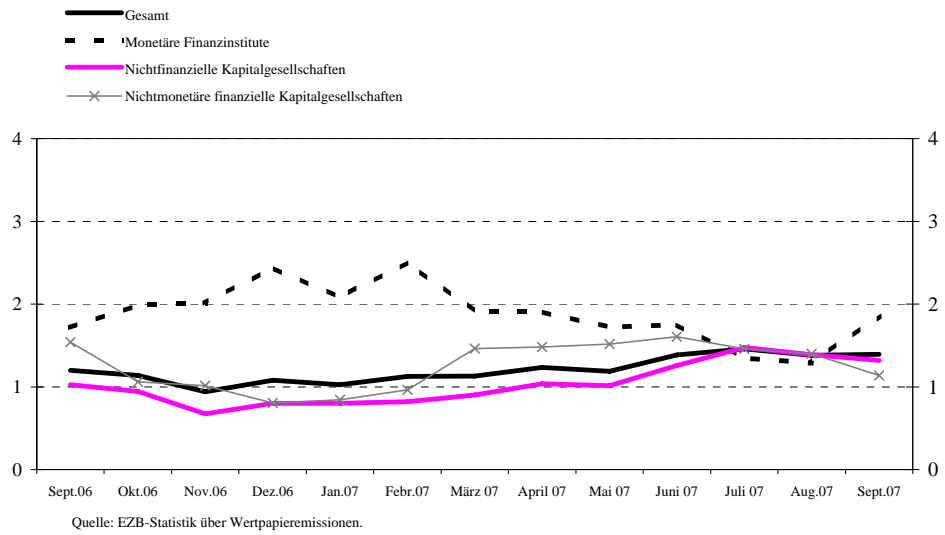


Abbildung 6: Jahreswachstumsraten der von Ansässigen im Euro-Währungsgebiet begebenen börsennotierten Aktien nach Emittentengruppen
(Veränderung in %)



INTERMEDIATE DATA USED FOR THE CHARTS - PLEASE DO NOT MODIFY

dates	values
Sept.06	928,007
Ok1.06	1,086,040
Nov.06	1,082,686
Dez.06	930,129
Jan.07	1,111,749
Febr.07	1,024,376
März.07	1,171,598
April.07	1,030,365
Mai.07	1,175,362
Juni.07	1,123,725
Juli.07	1,088,336
Aug.07	1,178,871
Sept.07	1,196,769

Total debt securities	Gesamt Kurzfristig long-term							
Sept.06	7,284	4,992	4,724	14,591	7,509	7,3%	5,0%	7,0%
Ok1.06	7,907	6,182	5,088	15,641	8,091	7,9%	6,2%	8,1%
Nov.06	8,169	6,736	5,184	16,064	8,321	8,2%	6,7%	8,3%
Dez.06	7,864	5,022	5,232	14,973	8,162	7,9%	5,0%	8,2%
Jan.07	7,896	5,560	5,234	14,790	8,146	7,9%	5,0%	8,1%
Febr.07	8,153	5,660	5,495	14,991	8,427	8,2%	5,6%	8,4%
März.07	8,503	7,689	5,217	16,543	8,589	8,5%	7,7%	8,6%
April.07	8,538	8,199	5,361	16,249	8,566	8,5%	8,2%	8,6%
Mai.07	8,973	8,048	5,711	16,504	9,065	9,0%	8,0%	9,1%
Juni.07	9,154	11,064	5,712	16,904	8,948	9,2%	11,1%	8,9%
Juli.07	9,196	12,589	5,429	16,599	8,529	9,2%	12,6%	8,6%
Aug.07	9,209	15,228	5,290	16,044	8,568	9,2%	15,2%	8,6%
Sept.07	9,068	19,123	5,029	15,320	7,998	9,1%	19,1%	8,0%

Total debt securities	Monetary Financial Institutions	Financial corporations other than MFIs	Non-financial corporations	General government	MFI NMFC NFC OG				
					Monetary Financial Institutions	Non-financial corporations	NMFC	NFC	OG
Sept.06	9,000	26,400	3,918	2,716	9,0%	26,4%	3,9%	2,7%	3,6%
Ok1.06	9,660	29,089	3,915	2,960	9,6%	29,1%	3,9%	2,9%	3,6%
Nov.06	10,029	29,571	4,679	2,915	10,0%	29,6%	4,7%	2,9%	3,6%
Dez.06	10,171	26,012	5,372	2,448	10,2%	26,0%	5,4%	2,4%	3,6%
Jan.07	10,512	26,618	4,520	2,250	10,5%	26,6%	4,5%	2,3%	3,6%
Febr.07	10,711	27,339	4,651	2,352	10,7%	27,3%	4,7%	2,4%	3,6%
März.07	10,419	28,981	5,701	2,549	10,4%	29,0%	5,7%	2,5%	3,6%
April.07	10,589	27,888	6,006	2,894	10,6%	27,9%	6,0%	2,9%	3,6%
Mai.07	10,443	29,696	6,006	3,593	10,4%	29,7%	6,0%	3,6%	3,6%
Juni.07	10,637	28,153	8,231	3,772	10,6%	28,2%	8,2%	3,8%	3,6%
Juli.07	10,785	28,911	10,086	3,256	10,8%	28,9%	10,1%	3,3%	3,6%
Aug.07	11,022	28,913	9,694	3,058	11,0%	28,9%	9,7%	3,1%	3,6%
Sept.07	10,901	27,624	8,273	3,274	10,9%	27,6%	8,3%	3,2%	3,6%

This will automatically update to latest 13 months, do not modify

Monetary Financial Institutions	Nichtmonetäre Finanzinstitute			Nichtfinanzielle Unternehmen			Nichtmonetäre Nichtfinanzinstitute			
	Monetäre Finanzinstitute	Nichtmonetäre Finanzinstitute	Nichtfinanzielle Unternehmen	Monetäre Finanzinstitute	Nichtmonetäre Finanzinstitute	Nichtfinanzielle Unternehmen	Monetäre Finanzinstitute	Nichtmonetäre Finanzinstitute	Nichtfinanzielle Unternehmen	Gesamt
Sept.06	1,718	1,539	1,023	1,197	1,7%	1,5%	1,0%	1,2%	1,2%	1,2%
Ok1.06	1,990	1,060	0,944	1,137	2,0%	1,1%	0,9%	1,1%	1,1%	1,1%
Nov.06	2,012	1,015	0,672	0,938	2,0%	1,0%	0,7%	0,9%	1,0%	1,0%
Dez.06	2,441	0,906	0,800	1,079	2,4%	0,9%	0,8%	1,1%	1,1%	1,1%
Jan.07	2,077	0,842	0,801	1,024	2,1%	0,8%	0,8%	1,0%	1,0%	1,0%
Febr.07	2,507	0,965	0,820	1,126	2,5%	0,9%	0,8%	1,1%	1,1%	1,1%
März.07	1,905	1,464	0,900	1,131	1,9%	1,5%	0,9%	1,1%	1,1%	1,1%
April.07	1,907	1,480	1,036	1,233	1,9%	1,5%	1,0%	1,2%	1,2%	1,2%
Mai.07	1,721	1,518	1,013	1,188	1,7%	1,5%	1,0%	1,2%	1,2%	1,2%
Juni.07	1,754	1,605	1,259	1,384	1,8%	1,6%	1,3%	1,4%	1,4%	1,4%
Juli.07	1,360	1,460	1,473	1,459	1,4%	1,5%	1,5%	1,5%	1,5%	1,5%
Aug.07	1,290	1,402	1,388	1,381	1,3%	1,4%	1,4%	1,4%	1,4%	1,4%
Sept.07	1,859	1,138	1,317	1,393	1,9%	1,1%	1,3%	1,4%	1,4%	1,4%

Chart net issues:

Sept.06	62,984	62,984
Ok1.06	112,657	112,657
Nov.06	94,661	94,661
Dez.06	51,576	51,576
Jan.07	74,777	74,777
Febr.07	94,761	94,761
März.07	107,365	107,365
April.07	63,191	63,191
Mai.07	138,044	138,044
Juni.07	48,584	48,584
Juli.07	68,100	68,100
Aug.07	85,517	85,517
Sept.07	58,368	58,368

Chart growth rates:

Annual	3m annualised	6m annualised
Sept.06	7	7
Ok1.06	8	8
Nov.06	8	8
Dez.06	8	9
Jan.07	8	9
Febr.07	8	9
März.07	8	10
April.07	9	10
Mai.07	9	11
Juni.07	9	10
Juli.07	9	9
Aug.07	9	7
Sept.07	9	8