

16. Juni 2008

## PRESSEMITTEILUNG

### STATISTIK ÜBER WERTPAPIEREMISSIONEN IM EURO-WÄHRUNGSGEBIET: APRIL 2008

*Die Jahreswachstumsrate des Umlaufs an von Ansässigen im Euro-Währungsgebiet begebenen Schuldverschreibungen lag im April 2008 wie bereits im Vormonat bei 7,1 %. Bei den von Ansässigen im Euro-Währungsgebiet emittierten börsennotierten Aktien verringerte sich die jährliche Wachstumsrate von 1,3 % im März auf 1,1 % im April.*

Der Absatz von Schuldverschreibungen durch Ansässige im Euro-Währungsgebiet betrug im April 2008 insgesamt 1 132 Mrd EUR (siehe Tabelle 1 und Abbildung 1). Bei Tilgungen in Höhe von 1 053 Mrd EUR ergab sich somit ein Nettoabsatz von 79 Mrd EUR (siehe Tabelle 1). Die Jahreswachstumsrate des Umlaufs an von Ansässigen im Euro-Währungsgebiet begebenen Schuldverschreibungen lag im April bei 7,1 % und war damit unverändert gegenüber dem Vormonat (siehe Tabelle 1 und Abbildung 3).

Die Aufgliederung nach Emittentengruppen zeigt, dass sich die Vorjahrsrate des Umlaufs an von nichtfinanziellen Kapitalgesellschaften begebenen Schuldverschreibungen von 7,8 % im März 2008 auf 6,6 % im April verringerte (siehe Tabelle 2 und Abbildung 4). Im MFI-Sektor ging die entsprechende jährliche Zuwachsrate im selben Zeitraum von 7,7 % auf 7,2 % zurück. Die Jahreswachstumsrate der von nichtmonetären finanziellen Kapitalgesellschaften begebenen umlaufenden Schuldverschreibungen erhöhte sich von 21,3 % im März auf 23,5 % im Berichtsmonat. Bei den öffentlichen Haushalten lag sie im April bei 2,8 % nach 2,7 % im Vormonat.

Betrachtet man die Aufschlüsselung nach Fälligkeiten, so nahm die Jahreswachstumsrate der umlaufenden kurzfristigen Schuldverschreibungen von 23,2 % im März 2008 auf 21,1 % im April ab (siehe Tabelle 1 und Abbildung 3). Bei den MFIs sank

diese Wachstumsrate im selben Zeitraum von 29,9 % auf 27,3 % (siehe Tabelle 2). Bei den langfristigen Schuldverschreibungen stieg sie von 5,3 % im März auf 5,5 % im Berichtsmonat. Die Jahreswachstumsrate des Umlaufs an von MFIs begebenen langfristigen Schuldverschreibungen ging im selben Zeitraum von 4,3 % auf 4,1 % zurück. Beim Umlauf an festverzinslichen langfristigen Schuldverschreibungen lag die entsprechende Rate im April bei 2,7 %, verglichen mit 2,6 % im Vormonat. Die jährliche Zuwachsrate des Umlaufs an variabel verzinslichen langfristigen Schuldverschreibungen erhöhte sich von 12,1 % im März auf 12,4 % im April.

Nach Währungen aufgegliedert zeigt sich, dass sich die jährliche Wachstumsrate des Umlaufs der in Euro denominierten Schuldverschreibungen im April 2008 auf 7,4 % belief, verglichen mit 7,3 % im Vormonat. Bei den Schuldverschreibungen in anderen Währungen sank die Vorjahrsrate von 5,1 % im März auf 4,7 % im Berichtsmonat (siehe Tabelle 1).

Die saisonbereinigte, auf Jahresrate hochgerechnete Dreimonatsrate des Umlaufs an von Ansässigen im Euro-Währungsgebiet begebenen Schuldverschreibungen stieg von 2,3 % im März 2008 auf 3,9 % im April (siehe Tabelle 3 und Abbildung 5).

Die Emission börsennotierter Aktien durch Ansässige im Euro-Währungsgebiet betrug im April 2008 insgesamt 2,0 Mrd EUR (siehe Tabelle 4). Bei Tilgungen in Höhe von 3,0 Mrd EUR ergab sich somit eine Nettotilgung von 0,9 Mrd EUR. Die Jahreswachstumsrate des Umlaufs an von Ansässigen im Euro-Währungsgebiet emittierten börsennotierten Aktien (ohne Bewertungsänderungen) verringerte sich von 1,3 % im März auf 1,1 % im Berichtsmonat (siehe Tabelle 4 und Abbildung 6). Die Vorjahrsrate der von nichtfinanziellen Kapitalgesellschaften begebenen börsennotierten Aktien sank im April auf 0,9 % nach 1,2 % im Vormonat. Bei den MFIs erhöhte sich die entsprechende Wachstumsrate von 1,1 % im März auf 1,3 % im Berichtsmonat. Bei den nichtmonetären finanziellen Kapitalgesellschaften lag die Zwölfmonatsrate im April 2008 bei 2,2 %, verglichen mit 2,3 % im Vormonat.

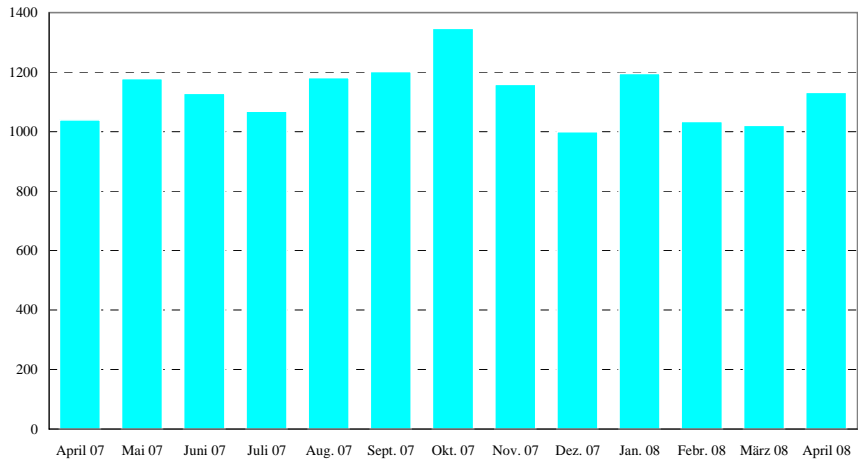
Der Umlauf an von Ansässigen im Euro-Währungsgebiet emittierten börsennotierten Aktien betrug Ende April 2008 insgesamt 5 738 Mrd EUR. Verglichen mit Ende April 2007 (6 761 Mrd EUR) entspricht dies einem jährlichen Rückgang des Bestands an börsennotierten Aktien von 15,1 % (im März hatte sich der Rückgang vor allem aufgrund von Änderungen der Marktbewertung auf 14,6 % belaufen).

*Soweit nicht anders angegeben, beruhen die Angaben auf nicht saisonbereinigten Statistiken. Neben den Entwicklungen für April 2008 kann diese Pressemitteilung geringfügig revidierte Angaben für vorangegangene Berichtszeiträume enthalten. Die vollständigen aktualisierten Wertpapieremissionsstatistiken können auf der Website der EZB unter „Statistics“, „Money, banking and financial markets“ abgerufen werden ([www.ecb.europa.eu/stats/money/securities/html/index.en.html](http://www.ecb.europa.eu/stats/money/securities/html/index.en.html)). Diese Daten sowie die Angaben für das Euro-Währungsgebiet in seiner Zusammensetzung während des Referenzzeitraums können über das Statistical Data Warehouse (SDW) der EZB heruntergeladen werden.*

*Die Ergebnisse bis April 2008 werden auch in den Ausgaben des EZB-Monatsberichts und des „Statistics Pocket Book“ vom Juli 2008 veröffentlicht. Die nächste Pressemitteilung zu den Wertpapieremissionen im Euro-Währungsgebiet erscheint am 16. Juli 2008.*

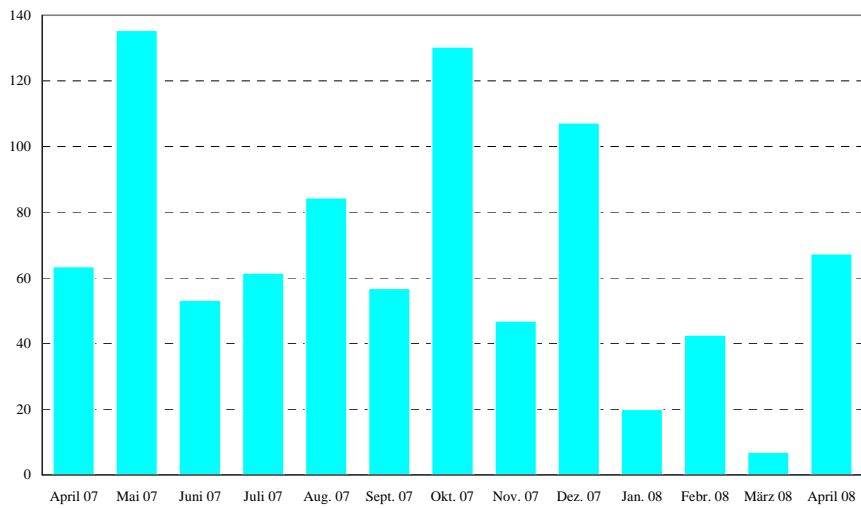
**Europäische Zentralbank**  
Direktion Kommunikation  
Abteilung Presse und Information  
Kaiserstraße 29, D-60311 Frankfurt am Main  
Tel.: +49 (69) 1344-8304 • Fax: +49 (69) 1344-7404  
Internet: [www.ecb.europa.eu](http://www.ecb.europa.eu)  
**Nachdruck nur mit Quellenangabe gestattet.**

**Abbildung 1: Bruttoabsatz von Schuldverschreibungen durch Ansässige im Euro-Währungsgebiet**  
(in Mrd EUR; monatlich; Nominalwerte)



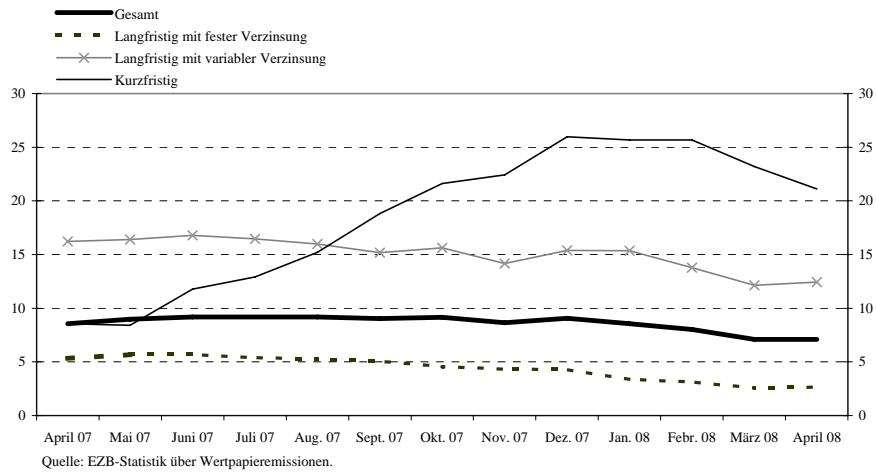
Quelle: EZB-Statistik über Wertpapieremissionen.

**Abbildung 2: Nettoabsatz von Schuldverschreibungen durch Ansässige im Euro-Währungsgebiet**  
(in Mrd EUR; monatlich; Nominalwerte; saisonbereinigt)

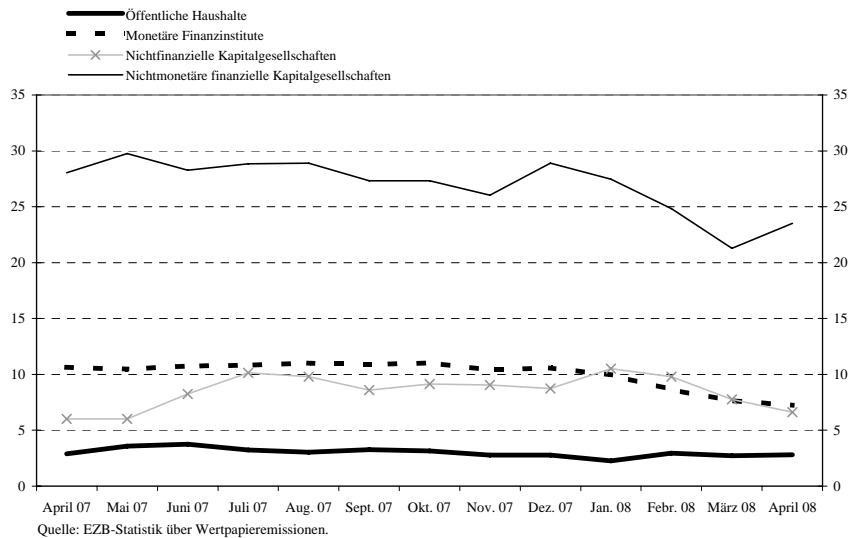


Quelle: EZB-Statistik über Wertpapieremissionen.

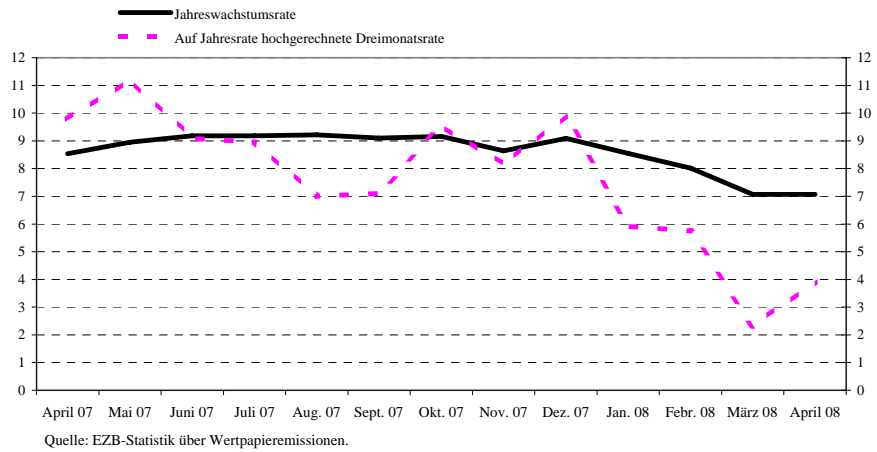
**Abbildung 3: Jahreswachstumsraten der von Ansässigen im Euro-Währungsgebiet begebenen Schuldverschreibungen nach Ursprungslaufzeiten**  
(Veränderung in %)



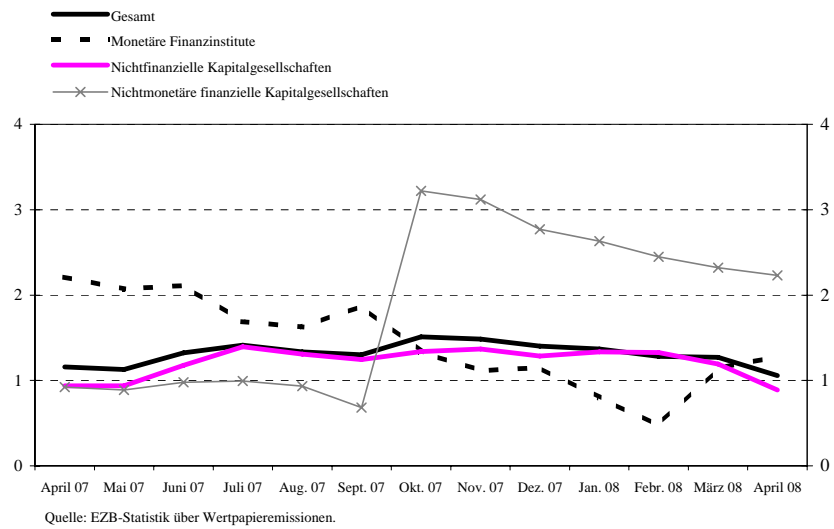
**Abbildung 4: Jahreswachstumsraten der von Ansässigen im Euro-Währungsgebiet begebenen Schuldverschreibungen nach Emittentengruppen**  
(Veränderung in %)



**Abbildung 5: Wachstumsraten der von Ansässigen im Euro-Währungsgebiet begebenen Schuldverschreibungen (saisonbereinigt)**  
(Veränderung in %)



**Abbildung 6: Jahreswachstumsraten der von Ansässigen im Euro-Währungsgebiet begebenen börsennotierten Aktien nach Emittentengruppen**  
(Veränderung in %)



**Tabelle 1**

**Emissionen von Schuldverschreibungen von Ansässigen im Euro-Währungsgebiet<sup>1)</sup> nach Währungen und Ursprungslaufzeiten<sup>2)</sup>**

(in Mrd EUR; Nominalwerte)

	Umlauf	Netto-	Brutto-	Tilgungen	Netto-	Umlauf	Brutto-	Tilgungen	Netto-	Umlauf	Brutto-	Tilgungen	Netto-	Veränderung des Umlaufs gegenüber dem entsprechenden Vorjahrszeitraum in % <sup>5)</sup>											
	absatz	absatz	absatz	absatz	absatz	absatz	absatz	absatz	absatz	absatz	absatz	absatz	absatz	2006	2007	2007 Q2	2007 Q3	2007 Q4	2008 Q1	Nov. 07	Dez. 07	Jan. 08	Febr. 08	März 08	April 08
	April 2007	Mai 2007 - April 2008 <sup>4)</sup>				März 2008				April 2008				2006	2007	2007 Q2	2007 Q3	2007 Q4	2008 Q1	Nov. 07	Dez. 07	Jan. 08	Febr. 08	März 08	April 08
Insgesamt	11 541,6	72,4	1 137,4	1 069,1	68,2	12 202,6	1 021,6	976,7	44,9	12 282,2	1 131,6	1 052,9	78,8	7,4	8,8	8,8	9,2	8,9	8,2	8,6	9,1	8,5	8,0	7,1	7,1
Davon:																									
In Euro	10 257,3	55,6	1 078,8	1 015,7	63,2	10 945,6	966,3	919,1	47,3	11 012,5	1 067,0	1 000,0	67,0	6,7	8,3	8,2	8,6	8,7	8,4	8,5	9,1	8,6	8,3	7,3	7,4
In anderen Währungen	1 284,3	16,8	58,5	53,5	5,0	1 257,0	55,2	57,6	-2,4	1 269,7	64,7	52,9	11,7	13,8	12,9	13,4	13,8	10,8	6,9	9,9	8,8	7,9	5,9	5,1	4,7
Kurzfristig <sup>2)</sup>	1 162,1	27,2	954,3	933,9	20,5	1 398,9	862,7	840,3	22,4	1 404,4	907,1	897,9	9,2	5,3	13,0	8,9	14,5	22,1	25,3	22,4	26,0	25,7	25,7	23,2	21,1
Davon:																									
In Euro	983,1	23,9	915,9	896,5	19,4	1 212,6	822,4	801,0	21,4	1 215,1	860,0	857,5	2,5	5,3	13,4	9,1	14,2	23,5	28,7	24,0	28,8	28,9	29,6	26,5	23,7
In anderen Währungen	178,9	3,3	38,4	37,4	1,1	186,4	40,3	39,3	1,0	189,3	47,1	40,5	6,7	4,9	10,8	7,1	15,8	14,1	6,9	13,5	10,7	8,0	5,0	5,1	6,9
Langfristig <sup>3)</sup>	10 379,5	45,2	183,0	135,3	47,7	10 803,6	158,9	136,4	22,4	10 877,8	224,5	154,9	69,6	7,6	8,3	8,8	8,6	7,5	6,4	7,1	7,4	6,7	6,1	5,3	5,5
Davon:																									
In Euro	9 274,2	31,7	162,9	119,2	43,8	9 733,0	144,0	118,1	25,8	9 797,4	207,0	142,5	64,5	6,8	7,7	8,2	8,0	7,2	6,3	6,9	7,2	6,6	6,2	5,3	5,7
In anderen Währungen	1 105,3	13,5	20,1	16,1	4,0	1 070,7	14,9	18,3	-3,4	1 080,4	17,5	12,4	5,1	15,1	13,1	14,2	13,4	10,3	6,8	9,3	8,5	7,8	5,9	5,1	4,3
- Darunter festverzinslich:	7 201,2	32,2	103,8	87,8	16,0	7 304,2	87,2	92,1	-4,9	7 347,7	142,5	101,4	41,0	4,5	5,2	5,5	5,4	4,5	3,3	4,3	4,3	3,4	3,1	2,6	2,7
In Euro	6 508,0	27,4	91,4	78,3	13,1	6 625,7	79,5	82,6	-3,1	6 660,3	131,0	96,1	34,9	3,8	4,6	4,9	4,7	4,1	3,0	3,9	3,9	2,9	2,9	2,3	2,4
In anderen Währungen	693,2	4,8	12,4	9,5	2,9	678,5	7,7	9,5	-1,8	687,4	11,5	5,4	6,1	11,3	10,8	11,6	11,5	8,9	6,6	7,9	8,1	7,6	5,7	4,9	5,1
- Darunter variabel verzinslich:	2 732,2	18,1	64,4	36,2	28,3	3 027,2	58,1	37,0	21,2	3 057,6	70,7	42,7	28,0	16,1	15,7	16,4	16,1	15,0	14,3	14,2	15,4	15,4	13,8	12,1	12,4
In Euro	2 421,3	9,6	57,8	30,4	27,4	2 722,3	52,3	28,9	23,5	2 752,6	65,9	36,0	30,0	14,9	15,0	15,7	15,5	14,8	14,9	14,0	15,8	15,9	14,5	12,8	13,6
In anderen Währungen	310,9	8,5	6,7	5,8	0,9	304,9	5,8	8,1	-2,3	305,0	4,7	6,7	-2,0	27,0	21,2	22,5	20,9	16,5	9,5	15,4	11,8	10,7	8,3	6,9	3,4

Quelle: EZB-Statistik über Wertpapieremissionen.

- 1) Der Erfassungsgrad der Daten für Ansässige im Euro-Währungsgebiet beträgt schätzungsweise 95 % des Gesamtvolumens der Emissionen.
- 2) Als kurzfristig werden Wertpapiere mit einer Ursprungslaufzeit von bis einschließlich einem Jahr (in Ausnahmefällen auch bis einschließlich zwei Jahren) bezeichnet, Wertpapiere mit einer längeren Ursprungslaufzeit oder mit fakultativen Laufzeiten, von denen eine mindestens länger als ein Jahr ist, und Wertpapiere mit beliebig langer Laufzeit werden als langfristige Wertpapiere betrachtet.
- 3) Bei der Restdifferenz zwischen den gesamten langfristigen Schuldverschreibungen und der Summe der festverzinslichen und variabel verzinslichen langfristigen Schuldverschreibungen handelt es sich um Nullkuponanleihen und Neubewertungseffekte.
- 4) Monatsdurchschnitt der Veränderungen im angegebenen Zeitraum.
- 5) Die Jahreswachstumsraten basieren auf Änderungen der Finanztransaktionen, die daraus resultieren, dass eine institutionelle Einheit Schulden aufnimmt oder tilgt. Die Jahresraten enthalten daher keine Umgruppierungen, Neubewertungen, Wechselkursänderungen und anderen nicht transaktionsbedingten Veränderungen.

Tabelle 2

Emissionen von Schuldverschreibungen von Ansässigen im Euro-Währungsgebiet in allen Währungen<sup>1)</sup> nach Emittentengruppen<sup>2)</sup> und Laufzeiten<sup>3)</sup>

(in Mrd EUR; Nominalwerte)

	Umlauf				Netto-				Umlauf				Netto-				Veränderung des Umlaufs gegenüber dem entsprechenden Vorjahreszeitraum in %															
	Brutto-		Tilgungen		Brutto-		Tilgungen		Brutto-		Tilgungen		Brutto-		Tilgungen		2006	2007	2007 Q2	2007 Q3	2007 Q4	2008 Q1	Nov. 07	Dez. 07	Jan. 08	Febr. 08	März 08	April 08				
	absatz	absatz	absatz	absatz	absatz	absatz	absatz	absatz	absatz	absatz	absatz	absatz	absatz	absatz	absatz	absatz																
	April 2007		Mai 2007 - April 2008 <sup>4)</sup>		März 2008		April 2008		2006		2007		2007 Q2		2007 Q3		2007 Q4		2008 Q1		Nov. 07		Dez. 07		Jan. 08		Febr. 08		März 08		April 08	
Insgesamt	11 541,6	72,4	1 137,4	1 069,1	68,2	12 202,6	1 021,6	976,7	44,9	12 282,2	1 131,6	1 052,9	78,8	7,4	8,8	8,8	9,2	8,9	8,2	8,6	9,1	8,5	8,0	8,5	8,0	7,1	7,1	7,1	7,1	7,1		
MFIs (einschließlich Eurosystem)	4 815,8	49,8	835,4	806,4	29,0	5 094,9	727,2	721,2	6,0	5 125,8	781,3	749,1	32,1	9,1	10,7	10,6	10,9	10,7	9,2	10,4	10,6	10,0	8,7	7,7	7,7	7,2	7,2	7,2	7,2	7,2		
Kurzfristig	643,0	15,6	752,7	738,0	14,6	817,2	658,5	656,7	1,8	816,8	679,5	675,9	3,6	14,9	17,5	16,8	17,5	16,8	27,5	31,7	28,4	34,5	32,0	30,9	29,9	27,3	27,3	27,3	27,3	27,3		
Langfristig	4 172,8	34,3	82,7	68,3	14,4	4 277,8	68,7	64,5	4,2	4 308,9	101,8	73,2	28,5	8,4	9,7	10,6	10,0	8,2	5,9	7,7	7,1	6,6	5,9	4,3	4,3	4,1	4,1	4,1	4,1			
- Darunter																																
Festverzinslich	2 221,2	12,9	42,1	35,2	6,9	2 270,8	30,2	33,6	-3,4	2 290,4	57,7	39,1	18,6	4,7	7,1	7,5	8,0	6,7	5,3	6,5	6,8	6,0	4,8	3,5	3,7	3,7	3,7	3,7	3,7			
Variabel verzinslich	1 578,1	15,6	29,6	23,6	6,0	1 627,0	28,8	23,8	5,0	1 642,3	37,2	23,8	13,4	11,9	11,1	12,1	11,1	9,0	6,0	8,3	7,2	6,7	5,3	4,8	4,6	4,6	4,6	4,6	4,6			
Kapitalgesellschaften ohne MFIs	1 905,0	7,9	163,5	135,6	27,9	2 179,8	138,7	127,2	11,5	2 209,4	163,5	135,3	28,2	16,3	20,2	20,2	21,3	20,5	20,1	19,9	21,8	21,5	19,6	16,7	17,7	17,7	17,7	17,7	17,7			
Davon:																																
Nichtmonetäre finanzielle																																
Kapitalgesellschaften	1 249,8	-1,3	40,3	16,0	24,3	1 491,0	31,3	16,3	14,9	1 517,7	42,9	17,2	25,7	25,8	28,0	29,0	28,5	27,2	25,7	26,0	28,9	27,5	24,8	21,3	23,5	23,5	23,5	23,5	23,5			
Kurzfristig	10,8	-0,5	5,1	3,4	1,7	30,9	3,2	2,9	0,4	30,7	3,3	3,5	-0,2	30,9	24,3	23,7	-6,5	29,9	108,0	37,0	49,3	48,9	168,8	173,8	185,0	185,0	185,0	185,0	185,0	185,0		
Langfristig	1 239,0	-0,8	35,2	12,6	22,6	1 460,1	28,1	13,5	14,6	1 486,9	39,6	13,7	25,9	25,7	28,0	29,0	28,9	27,1	24,9	25,9	28,7	27,2	23,4	19,9	22,1	22,1	22,1	22,1	22,1			
- Darunter																																
Festverzinslich	576,5	8,6	7,2	4,8	2,4	582,6	6,0	4,8	1,2	587,3	9,9	5,5	4,3	13,9	17,8	19,9	17,6	13,5	8,6	12,6	11,4	10,4	6,9	5,8	5,0	5,0	5,0	5,0	5,0			
Variabel verzinslich	649,4	-9,7	27,1	7,6	19,5	855,9	20,7	8,6	12,1	877,2	28,9	8,1	20,8	39,8	37,5	37,6	39,2	39,2	38,7	37,4	43,5	41,9	37,4	30,9	36,1	36,1	36,1	36,1	36,1			
Nichtfinanzielle Kapitalgesellschaften	655,3	9,2	123,2	119,6	3,6	688,8	107,4	110,9	-3,4	691,7	120,6	118,2	2,5	3,5	7,4	6,4	9,4	8,9	9,5	9,0	8,7	10,5	9,8	7,8	6,6	6,6	6,6	6,6	6,6			
Kurzfristig	113,3	7,1	115,8	114,2	1,6	133,4	103,2	101,9	1,4	133,1	113,0	113,4	-0,4	-4,9	16,3	13,6	23,2	24,6	31,7	23,5	29,1	36,5	31,6	25,6	17,4	17,4	17,4	17,4	17,4			
Langfristig	541,9	2,1	7,4	5,4	2,0	555,4	4,2	9,0	-4,8	558,5	7,7	4,8	2,9	5,2	5,8	4,9	6,9	6,0	5,4	6,3	5,2	5,9	5,7	4,2	4,4	4,4	4,4	4,4				
- Darunter																																
Festverzinslich	411,9	-0,8	4,8	3,6	1,3	417,3	3,5	7,9	-4,4	420,3	7,0	4,3	2,7	0,8	3,7	2,7	4,7	4,9	4,2	5,3	4,4	4,6	4,5	2,8	3,7	3,7	3,7	3,7	3,7			
Variabel verzinslich	116,6	3,1	2,5	1,6	0,9	127,2	0,8	1,1	-0,4	127,3	0,6	0,5	0,2	26,5	18,8	19,2	19,9	14,5	12,4	14,2	10,8	13,1	12,8	12,2	9,3	9,3	9,3	9,3	9,3			
Öffentliche Haushalte	4 820,8	14,6	138,4	127,2	11,3	4 927,9	155,7	128,3	27,4	4 947,2	186,8	168,4	18,4	3,1	3,0	3,2	3,3	3,0	2,7	2,8	2,8	2,3	2,9	2,7	2,7	2,7	2,7	2,7				
Davon:																																
Zentralstaaten	4 511,1	13,3	131,5	120,5	11,0	4 615,0	149,1	121,1	28,0	4 634,7	181,0	162,2	18,8	2,6	2,8	3,0	3,3	2,9	2,6	2,7	2,7	2,2	3,0	2,8	2,8	2,8	2,8					
Kurzfristig	390,2	4,6	77,2	74,9	2,4	411,0	95,0	75,5	19,5	417,0	107,1	101,3	5,8	-4,1	5,2	5,4	9,6	11,7	9,2	11,1	8,6	10,0	9,8	7,0	7,3	7,3	7,3	7,3	7,3			
Langfristig	4 120,9	8,7	54,3	45,6	8,6	4 204,1	54,1	45,6	8,5	4 217,7	73,9	60,9	13,0	3,3	2,6	2,8	2,7	2,1	2,1	1,9	2,3	1,6	2,4	2,4	2,4	2,4	2,4	2,4				
- Darunter																																
Festverzinslich	3 748,1	10,7	47,1	41,8	5,3	3 787,9	44,5	44,0	0,5	3 804,6	66,9	50,8	16,1	3,2	2,4	2,7	2,3	1,8	1,3	1,7	1,7	0,7	1,5	1,6	1,7	1,7	1,7					
Variabel verzinslich	326,8	9,2	4,5	2,5	2,0	356,7	7,1	1,5	5,6	350,5	3,3	9,7	-6,4	5,0	3,8	5,1	4,4	4,8	11,4	4,6	8,3	11,6	12,2	12,3	12,3	12,3	12,3	12,3				
Sonstige öffentliche Haushalte	309,7	1,3	7,0	6,7	0,3	312,8	6,6	7,2	-0,6	312,5	5,8	6,2	-0,4	11,0	5,0	5,7	3,0	4,6	2,8	4,3	3,6	3,0	2,8	1,6	1,0	1,0	1,0	1,0				
Kurzfristig	4,8	0,4	3,5	3,4	0,2	6,6	2,8	3,4	-0,6	6,9	4,2	3,8	0,3	-11,9	16,4	-0,8	5,9	78,0	62,7	95,1	73,9	64,4	61,5	52,0	44,9	44,9	44,9	44,9				
Langfristig	304,9	0,8	3,4	3,3	0,1	306,3	3,8	3,8	-0,0	305,6	1,7	2,4	-0,7	11,5	4,8	5,9	2,9	3,6	1,9	3,1	2,7	2,2	1,9	0,9	0,4	0,4	0,4	0,4				
- Darunter																																
Festverzinslich	243,5	0,8	2,6	2,4	0,2	245,7	3,0	1,8	1,2	245,0	1,1	1,7	-0,7	13,5	6,6	7,5	5,0	6,3	3,3	6,4	5,8	3,9	2,4	1,4	0,8	0,8	0,8	0,8	0,8			
Variabel verzinslich	61,2	0,1	0,8	0,9	-0,1	60,3	0,8	2,0	-1,2	60,3	0,6	0,6	-0,0	4,3	-1,8	-0,3	-4,7	-6,5	-3,3	-9,3	-8,8	-4,6	-0,2	-1,3	-1,4	-1,4	-1,4	-1,4	-1,4			

Quelle: EZB-Statistik über Wertpapieremissionen.

1) Der Erfassungsgrad der Daten für Ansässige im Euro-Währungsgebiet beträgt schätzungsweise 95 % des Gesamtvolumens der Emissionen.

2) Entsprechende Sektorenschlüssel nach dem ESVG 95: MFIs (einschließlich Eurosystem) umfassen die EZB und die nationalen Zentralbanken der Mitgliedstaaten im Euro-Währungsgebiet (S121) und Kreditinstitute (S122); nichtmonetäre finanzielle Kapitalgesellschaften umfassen sonstige Finanzinstitute (S123), Kredit- und Versicherungshilfsleistungen (S124) sowie Versicherungsgesellschaften und Pensionskassen (S125); nichtfinanzielle Kapitalgesellschaften (S11); Zentralstaaten (S131); sonstige öffentliche Haushalte umfassen Länder (S132), Gemeinden (S133) und Sozialversicherung (S134).

3) Bei der Restdifferenz zwischen den gesamten langfristigen Schuldverschreibungen und der Summe der festverzinslichen und variabel verzinslichen langfristigen Schuldverschreibungen handelt es sich um Nullkuponanleihen und Neubewertungseffekte.

4) Monatsdurchschnitt der Veränderungen im angegebenen Zeitraum.

5) Die Jahreswachstumsraten basieren auf Änderungen der Finanztransaktionen, die daraus resultieren, dass eine institutionelle Einheit Schulden aufnimmt oder tilgt. Die Jahresraten enthalten daher keine Umgruppierungen, Neubewertungen, Wechselkursänderungen und anderen nicht transaktionsbedingten Veränderungen.



Tabelle 3

Emissionen von Schuldverschreibungen von Ansässigen im Euro-Währungsgebiet in allen Währungen<sup>1)</sup> nach Emittentengruppen<sup>2)</sup> und Laufzeiten, saisonbereinigt

(in Mrd EUR; Nominalwerte)

	Umlauf	Nettoabsatz					Auf Jahresraten hochgerechnete Dreimonatsraten des Umlaufs <sup>3)</sup>												
	April 2008	April 2007	Jan. 08	Febr. 08	März 08	April 08	Mai 07	Juni 07	Juli 07	Aug. 07	Sept. 07	Okt. 07	Nov. 07	Dez. 07	Jan. 08	Febr. 08	März 08	April 08	
Insgesamt	12 262,0	63,5	20,0	42,6	6,9	67,4	11,2	9,1	9,0	7,0	7,1	9,6	8,1	9,9	5,9	5,8	2,3	3,9	
Kurzfristig	1 373,2	10,2	8,2	15,1	8,6	- 12,6	27,4	17,3	19,1	19,9	36,8	51,7	41,0	30,8	14,7	15,6	9,7	3,3	
Langfristig	10 888,8	53,3	11,8	27,6	- 1,7	80,1	9,6	8,2	7,9	5,6	4,1	5,5	4,8	7,6	4,9	4,6	1,4	4,0	
MFIs (einschließlich Eurosystem)	5 092,8	38,8	16,3	- 12,4	- 13,0	17,7	11,0	10,0	9,0	8,6	10,3	13,2	10,2	11,5	7,4	4,8	- 0,7	- 0,6	
Kurzfristig	793,0	4,5	- 1,9	- 3,9	- 1,6	- 10,9	19,6	11,6	17,2	25,2	72,9	89,3	68,1	52,8	27,9	16,9	- 3,6	- 7,9	
Langfristig	4 299,8	34,4	18,2	- 8,5	- 11,4	28,6	9,8	9,7	7,8	6,2	2,7	4,0	2,5	5,3	4,0	2,7	- 0,2	0,8	
Kapitalgesellschaften ohne MFIs	2 216,0	11,0	25,1	17,0	6,8	33,0	25,1	16,4	22,9	18,3	14,4	18,3	17,4	26,7	18,9	17,9	9,4	10,9	
Davon:																			
Nichtmonetäre finanzielle Kapitalgesellschaften	1 525,6	5,6	15,5	18,5	12,2	35,3	32,1	15,4	24,1	21,8	21,2	27,9	22,3	36,1	22,9	23,5	13,4	19,3	
Kurzfristig	30,1	- 0,7	- 0,0	13,3	- 0,4	- 0,7	- 22,7	- 6,3	- 17,6	- 26,5	- 56,7	563,9	545,4	1 469,8	51,9	1 337,7	771,3	702,3	
Langfristig	1 495,4	6,4	15,6	5,2	12,6	36,0	32,7	15,6	24,5	22,3	22,1	25,9	20,4	33,1	22,5	18,7	9,7	15,8	
Nichtfinanzielle Kapitalgesellschaften	690,4	5,4	9,6	- 1,5	- 5,5	- 2,3	12,7	18,5	20,5	11,6	2,2	1,3	8,2	9,5	11,1	7,0	1,5	- 5,2	
Kurzfristig	128,0	3,3	3,6	- 2,6	- 0,9	- 5,1	51,6	55,5	75,1	20,8	4,0	1,2	33,9	53,4	38,0	22,5	0,5	- 22,7	
Langfristig	562,4	2,1	6,0	1,1	- 4,6	2,8	6,3	12,2	11,4	9,8	1,9	1,3	3,2	1,5	5,6	3,7	1,8	- 0,5	
Öffentliche Haushalte	4 953,2	13,6	- 21,5	38,1	13,2	16,8	6,4	5,4	3,8	1,2	1,2	2,6	2,5	1,9	- 0,7	1,8	2,5	5,7	
Davon:																			
Zentralstaaten	4 641,2	11,9	- 20,3	40,0	13,6	16,8	6,5	5,9	4,2	1,2	0,7	1,8	2,0	1,8	- 0,5	2,3	2,9	6,3	
Kurzfristig	415,1	2,8	6,3	8,5	11,7	3,8	36,3	17,7	10,6	13,0	1,2	8,9	- 3,0	- 15,5	- 13,3	- 2,7	30,4	26,9	
Langfristig	4 226,1	9,1	- 26,6	31,5	1,9	12,9	4,1	4,8	3,7	0,1	0,7	1,2	2,5	3,6	0,8	2,7	0,6	4,5	
Sonstige öffentliche Haushalte	312,0	1,7	- 1,1	- 1,9	- 0,4	0,0	4,8	- 1,1	- 3,3	1,4	8,4	15,1	9,4	3,8	- 3,6	- 4,3	- 4,3	- 2,9	
Kurzfristig	7,0	0,4	0,2	- 0,2	- 0,2	0,3	54,9	39,4	- 16,6	- 2,4	301,5	665,8	600,0	3,4	- 26,0	- 35,8	- 9,2	- 6,9	
Langfristig	305,0	1,3	- 1,3	- 1,8	- 0,2	- 0,2	4,1	- 1,7	- 3,1	1,5	5,7	10,9	5,4	3,8	- 3,0	- 3,4	- 4,2	- 2,8	

Quelle: EZB-Statistik über Wertpapieremissionen.

- Der Erfassungsgrad der Daten für Ansässige im Euro-Währungsgebiet beträgt schätzungsweise 95 % des Gesamtvolumens der Emissionen.
- Entsprechende Sektorenschlüssel nach dem ESVG 95: MFIs (einschließlich Eurosystem) umfassen die EZB und die nationalen Zentralbanken der Mitgliedstaaten im Euro-Währungsgebiet (S121) und Kreditinstitute (S122); nichtmonetäre finanzielle Kapitalgesellschaften umfassen sonstige Finanzinstitute (S123), Kredit- und Versicherungshilfstätigkeiten (S124) sowie Versicherungsgesellschaften und Pensionskassen (S125); nichtfinanzielle Kapitalgesellschaften (S11); Zentralstaaten (S1311); sonstige öffentliche Haushalte umfassen Länder (S1312), Gemeinden (S1313) und Sozialversicherung (S1314).
- Die auf Jahresraten hochgerechneten Dreimonatsraten basieren auf Änderungen der Finanztransaktionen, die daraus resultieren, dass eine institutionelle Einheit Schulden aufnimmt oder tilgt. Sie enthalten daher keine Umgruppierungen, Neubewertungen, Wechselkursänderungen und anderen nicht transaktionsbedingten Veränderungen. Die Dreimonatsraten sind annualisiert, um einen direkten Vergleich mit den Jahresraten zu ermöglichen. (Zu beachten ist, dass die in Tabelle 2 ausgewiesenen nicht saisonbereinigten Jahresraten nahezu identisch sind mit den saisonbereinigten Jahresraten.)

**Tabelle 4**

**Börsennotierte Aktien von Ansässigen im Euro-Währungsgebiet nach Emittentengruppen<sup>1)</sup>**

(in Mrd EUR; Marktwerte)

	Um- lauf	Netto- absatz	Brutto- absatz	Til- gungen	Netto- absatz	Um- lauf	Brutto- absatz	Til- gungen	Netto- absatz	Veränderung der Markt- kapitalisierung gegen Vorjahr in % <sup>3)</sup>	Um- lauf	Brutto- absatz	Til- gungen	Netto- absatz	Veränderung der Markt- kapitalisierung gegen Vorjahr in % <sup>3)</sup>	Veränderung des Umlaufs gegenüber dem entsprechenden Vorjahrszeitraum in % <sup>4)</sup>											
	April 2007	Mai 2007 - April 2008 <sup>2)</sup>				März 2008					April 2008					2006	2007	2007 Q2	2007 Q3	2007 Q4	2008 Q1	Nov. 07	Dez. 07	Jan. 08	Febr. 08	März 08	April 08
Insgesamt	6 760,5	12,5	9,5	3,5	6,0	5 557,5	6,5	5,8	0,6	- 14,6	5 738,4	2,0	3,0	- 0,9	- 15,1	1,1	1,2	1,2	1,4	1,4	1,3	1,5	1,4	1,4	1,3	1,3	1,1
MFIs	1 168,6	- 0,2	1,3	0,3	1,0	858,5	5,9	0,0	5,9	- 22,8	835,2	1,1	0,0	1,1	- 28,5	1,6	1,9	2,1	1,8	1,3	0,8	1,1	1,2	0,8	0,5	1,1	1,3
Kapitalgesellschaften ohne MFIs	5 591,8	12,6	8,3	3,3	5,0	4 699,0	0,6	5,8	- 5,2	- 13,0	4 903,2	1,0	3,0	- 2,0	- 12,3	1,0	1,1	1,0	1,3	1,5	1,4	1,5	1,4	1,5	1,4	1,3	1,0
Davon: Nichtmonetäre finanzielle Kapitalgesellschaften	675,5	0,1	1,8	0,7	1,2	501,3	0,0	0,5	- 0,4	- 22,8	519,4	0,1	0,5	- 0,3	- 23,1	1,6	1,3	0,9	0,9	2,7	2,5	3,1	2,8	2,6	2,4	2,3	2,2
Nichtfinanzielle Kapitalgesellschaften	4 916,3	12,5	6,4	2,6	3,9	4 197,7	0,6	5,4	- 4,8	- 11,6	4 383,7	0,8	2,5	- 1,7	- 10,8	0,9	1,1	1,0	1,3	1,3	1,3	1,4	1,3	1,3	1,3	1,2	0,9

Quelle: EZB-Statistik über Wertpapieremissionen.

1) Entsprechende Sektorenschlüssel nach dem ESVG 95: MFIs bezeichnen Kreditinstitute (S122); nichtmonetäre finanzielle Kapitalgesellschaften umfassen sonstige Finanzinstitute (S123), Kredit- und Versicherungshilfstätigkeiten (S124) sowie Versicherungsgesellschaften und Pensionskassen (S125); nichtfinanzielle Kapitalgesellschaften (S11).

2) Monatsdurchschnitt der Veränderungen im angegebenen Zeitraum.

3) Prozentuale Veränderung des Umlaufs am Monatsende gegenüber dem Umlauf am Ende des entsprechenden Vorjahrszeitraums.

4) Die Jahreswachstumsraten errechnen sich aus den Transaktionen im Berichtszeitraum und enthalten daher keine Umgruppierungen oder anderen nicht transaktionsbedingten Veränderungen.