

15. August 2008

PRESSEMITTEILUNG

STATISTIK ÜBER WERTPAPIEREMISSIONEN IM EURO-WÄHRUNGSGEBIET: JUNI 2008

Die Jahreswachstumsrate des Umlaufs an von Ansässigen im Euro-Währungsgebiet begebenen Schuldverschreibungen lag im Juni 2008 bei 6,6 %, verglichen mit 6,7 % im Vormonat. Bei den von Ansässigen im Euro-Währungsgebiet emittierten börsennotierten Aktien verringerte sich die jährliche Wachstumsrate von 1,0 % im Mai auf 0,7 % im Berichtsmonat.

Der Absatz von Schuldverschreibungen durch Ansässige im Euro-Währungsgebiet betrug im Juni 2008 insgesamt 1 080 Mrd EUR (siehe Tabelle 1 und Abbildung 1). Bei Tilgungen in Höhe von 1 028 Mrd EUR ergab sich somit ein Nettoabsatz von 52 Mrd EUR (siehe Tabelle 1). Die Jahreswachstumsrate des Umlaufs an von Ansässigen im Euro-Währungsgebiet begebenen Schuldverschreibungen belief sich im Juni auf 6,6 % gegenüber 6,7 % im Mai (siehe Tabelle 1 und Abbildung 3).

Die Aufgliederung nach Emittentengruppen zeigt, dass sich die Vorjahrsrate des Umlaufs an von nichtfinanziellen Kapitalgesellschaften begebenen Schuldverschreibungen von 6,5 % im Mai 2008 auf 4,0 % im Juni verringerte (siehe Tabelle 2 und Abbildung 4). Im MFI-Sektor erhöhte sich die entsprechende jährliche Zuwachsrate im selben Zeitraum von 7,8 % auf 8,1 %. Die Jahreswachstumsrate der von nichtmonetären finanziellen Kapitalgesellschaften begebenen umlaufenden Schuldverschreibungen lag im Berichtsmonat bei 21,8 %, verglichen mit 21,7 % im Mai. Bei den öffentlichen Haushalten sank sie im Juni auf 1,5 % nach 1,7 % im Vormonat.

Betrachtet man die Aufschlüsselung nach Fälligkeiten, so erhöhte sich die Jahreswachstumsrate der umlaufenden kurzfristigen Schuldverschreibungen von 20,7 %

im Mai 2008 auf 21,1 % im Juni (siehe Tabelle 1 und Abbildung 3). Bei den MFIs stieg diese Wachstumsrate im selben Zeitraum von 29,4 % auf 31,1 % (siehe Tabelle 2). Bei den langfristigen Schuldverschreibungen betrug sie im Berichtsmonat 5,0 % nach 5,1 % im Mai. Die Jahreswachstumsrate des Umlaufs an von MFIs begebenen langfristigen Schuldverschreibungen erhöhte sich im selben Zeitraum von 4,5 % auf 4,7 %. Beim Umlauf an festverzinslichen langfristigen Schuldverschreibungen lag die entsprechende Rate im Juni bei 2,7 %, verglichen mit 2,6 % im Vormonat. Die jährliche Zuwachsrate des Umlaufs an variabel verzinslichen langfristigen Schuldverschreibungen verringerte sich von 12,2 % im Mai auf 11,2 % im Juni.

Nach Währungen aufgegliedert zeigt sich, dass sich die jährliche Wachstumsrate des Umlaufs an in Euro denominierten Schuldverschreibungen im Juni 2008 wie bereits im Vormonat auf 7,0 % belief. Bei den Schuldverschreibungen in anderen Währungen sank die Vorjahrsrate von 4,2 % im Mai auf 3,6 % im Berichtsmonat (siehe Tabelle 1).

Die saisonbereinigte, auf Jahresrate hochgerechnete Dreimonatsrate des Umlaufs an von Ansässigen im Euro-Währungsgebiet begebenen Schuldverschreibungen stieg von 5,8 % im Mai 2008 auf 7,2 % im Juni (siehe Tabelle 3 und Abbildung 5).

Die Emission börsennotierter Aktien durch Ansässige im Euro-Währungsgebiet betrug im Juni 2008 insgesamt 3,8 Mrd EUR (siehe Tabelle 4). Bei Tilgungen in Höhe von 4,8 Mrd EUR ergab sich somit eine Nettotilgung von 1,0 Mrd EUR. Die Jahreswachstumsrate des Umlaufs an von Ansässigen im Euro-Währungsgebiet emittierten börsennotierten Aktien (ohne Bewertungsänderungen) verringerte sich von 1,0 % im Mai auf 0,7 % im Juni (siehe Tabelle 4 und Abbildung 6). Die Vorjahrsrate der von nichtfinanziellen Kapitalgesellschaften begebenen börsennotierten Aktien sank im Juni auf 0,3 % nach 0,7 % im Vormonat. Bei den MFIs belief sich die entsprechende Wachstumsrate im Berichtsmonat wie bereits im Mai auf 1,8 %. Bei den nichtmonetären finanziellen Kapitalgesellschaften lag die Zwölfmonatsrate im Juni bei 2,4 % und war damit ebenfalls unverändert gegenüber dem Vormonat.

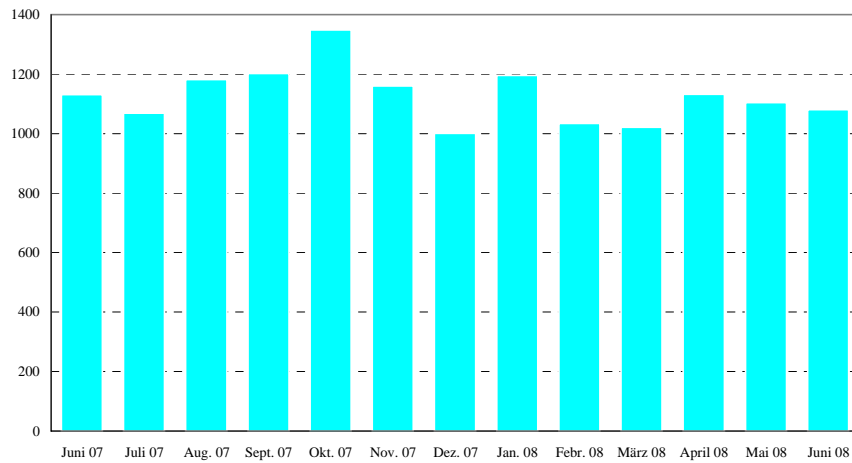
Der Umlauf an von Ansässigen im Euro-Währungsgebiet emittierten börsennotierten Aktien betrug Ende Juni 2008 insgesamt 5 069 Mrd EUR. Verglichen mit Ende Juni 2007 (6 962 Mrd EUR) entspricht dies einem jährlichen Rückgang des Bestands an börsennotierten Aktien von 27,2 % (im Mai hatte sich der Rückgang vor allem aufgrund von Änderungen der Marktbewertung auf 18,9 % belaufen).

Soweit nicht anders angegeben, beruhen die Angaben auf nicht saisonbereinigten Statistiken. Neben den Entwicklungen für Juni 2008 kann diese Pressemitteilung geringfügig revidierte Angaben für vorangegangene Berichtszeiträume enthalten. Die vollständigen aktualisierten Wertpapieremissionsstatistiken können auf der Website der EZB unter „Statistics“, „Money, banking and financial markets“ abgerufen werden (www.ecb.europa.eu/stats/money/securities/html/index.en.html). Diese Daten sowie die Angaben für das Euro-Währungsgebiet in seiner Zusammensetzung während des Referenzzeitraums können über das Statistical Data Warehouse (SDW) der EZB heruntergeladen werden.

Die Ergebnisse bis Juni 2008 werden auch in den Ausgaben des EZB-Monatsberichts und des „Statistics Pocket Book“ vom September 2008 veröffentlicht. Die nächste Pressemitteilung zu den Wertpapieremissionen im Euro-Währungsgebiet erscheint am 16. September 2008.

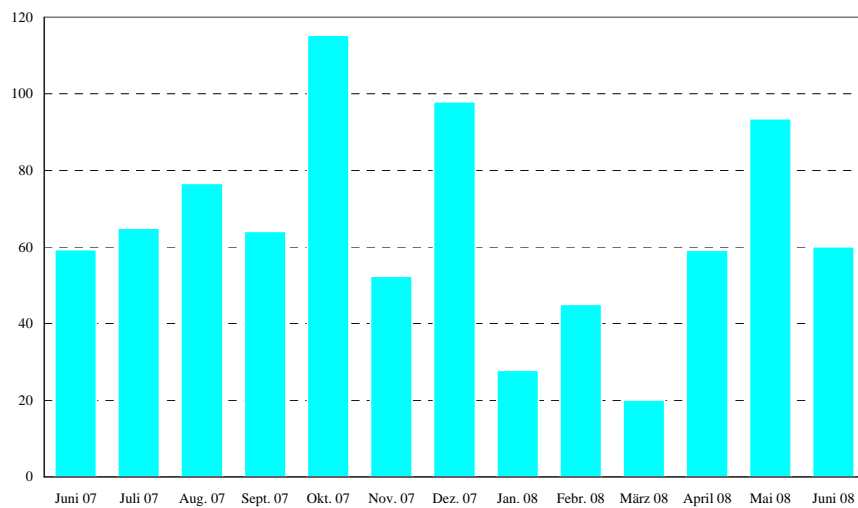
Europäische Zentralbank
Direktion Kommunikation
Abteilung Presse und Information
Kaiserstraße 29, D-60311 Frankfurt am Main
Tel.: +49 (69) 1344-8304 • Fax: +49 (69) 1344-7404
Internet: www.ecb.europa.eu
Nachdruck nur mit Quellenangabe gestattet.

Abbildung 1: Bruttoabsatz von Schuldverschreibungen durch Ansässige im Euro-Währungsgebiet
(in Mrd EUR; monatlich; Nominalwerte)



Quelle: EZB-Statistik über Wertpapieremissionen.

Abbildung 2: Nettoabsatz von Schuldverschreibungen durch Ansässige im Euro-Währungsgebiet
(in Mrd EUR; monatlich; Nominalwerte; saisonbereinigt)



Quelle: EZB-Statistik über Wertpapieremissionen.

Abbildung 3: Jahreswachstumsraten der von Ansässigen im Euro-Währungsgebiet begebenen Schuldverschreibungen nach Ursprungslaufzeiten
(Veränderung in %)

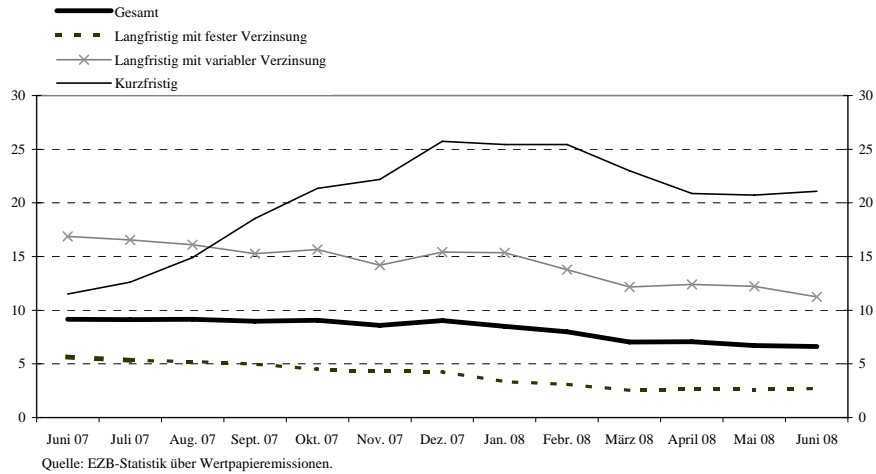


Abbildung 4: Jahreswachstumsraten der von Ansässigen im Euro-Währungsgebiet begebenen Schuldverschreibungen nach Emittentengruppen
(Veränderung in %)

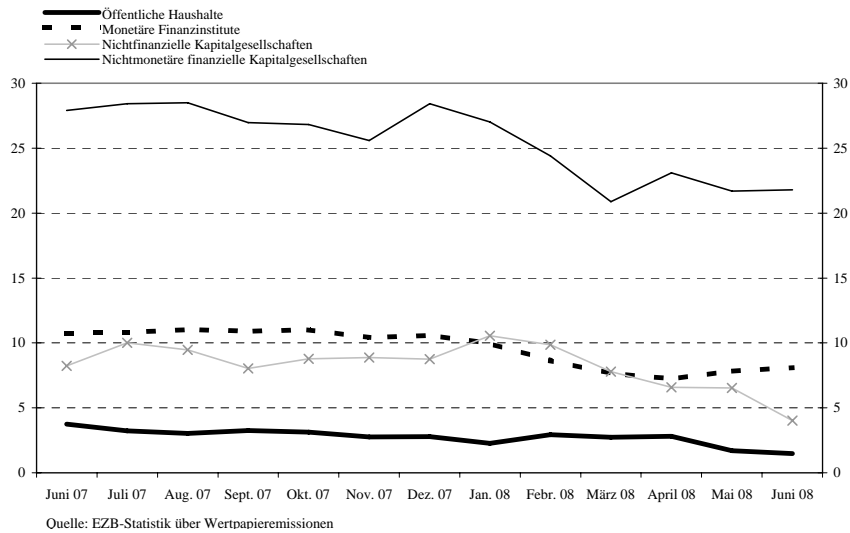


Abbildung 5: Wachstumsraten der von Ansässigen im Euro-Währungsgebiet begebenen Schuldverschreibungen (saisonbereinigt)
(Veränderung in %)

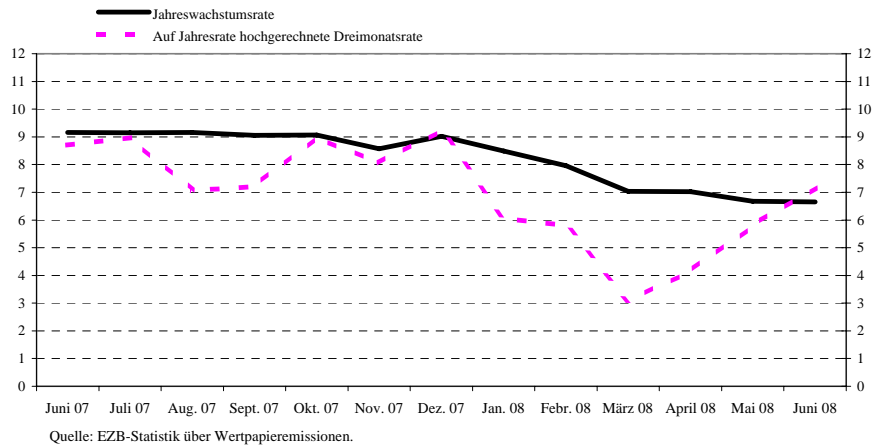


Abbildung 6: Jahreswachstumsraten der von Ansässigen im Euro-Währungsgebiet begebenen börsennotierten Aktien nach Emittentengruppen
(Veränderung in %)

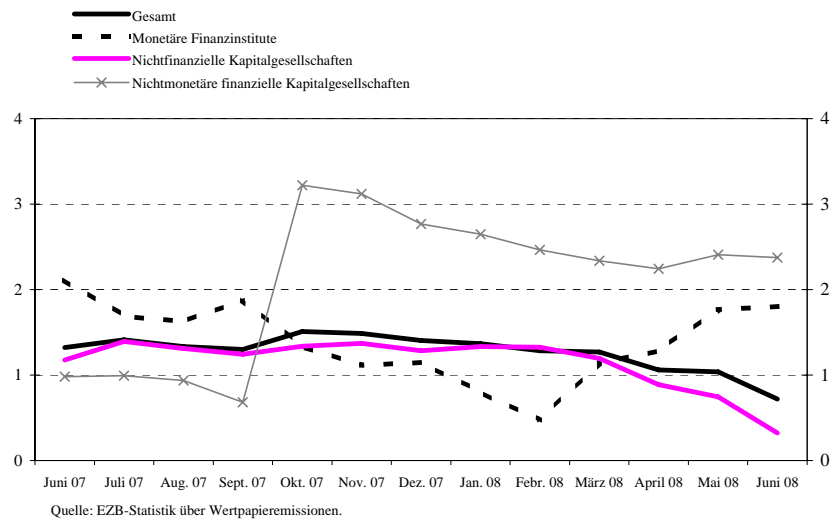


Tabelle 1

Emissionen von Schuldverschreibungen von Ansässigen im Euro-Währungsgebiet¹⁾ nach Währungen und Ursprungslaufzeiten²⁾

(in Mrd EUR; Nominalwerte)

	Umlauf	Netto-	Brutto-	Tilgungen	Netto-	Umlauf	Brutto-	Tilgungen	Netto-	Umlauf	Brutto-	Tilgungen	Netto-	Veränderung des Umlaufs gegenüber dem entsprechenden Vorjahrszeitraum in % ⁵⁾												
	absatz	absatz	absatz	absatz	absatz	absatz	absatz	absatz	absatz	absatz	absatz	absatz	absatz	2006	2007	2007 Q3	2007 Q4	2008 Q1	2008 Q2	Jan. 08	Febr. 08	März 08	April 08	Mai 08	Juni 08	
	Juni 2007		Juli 2007 - Juni 2008⁴⁾			Mai 2008				Juni 2008																
Insgesamt	11 786,0	60,3	1 127,4	1 062,7	64,7	12 432,4	1 104,2	955,0	149,2	12 476,5	1 080,2	1 027,8	52,4	7,4	8,7	9,1	8,9	8,2	6,9	8,5	8,0	7,0	7,1	6,7	6,6	
Davon:																										
In Euro	10 460,6	46,4	1 067,0	1 006,0	60,9	11 143,5	1 030,5	896,0	134,5	11 191,7	1 007,4	960,9	46,6	6,7	8,2	8,6	8,7	8,3	7,2	8,6	8,3	7,3	7,4	7,0	7,0	
In anderen Währungen	1 325,4	13,9	60,5	56,7	3,8	1 288,9	73,7	59,1	14,6	1 284,8	72,8	67,0	5,8	13,8	12,9	13,7	10,7	6,8	4,4	7,8	5,8	5,0	4,7	4,2	3,6	
Kurzfristig ²⁾	1 171,3	- 18,3	941,4	920,8	20,6	1 441,1	852,4	819,5	32,9	1 423,6	855,9	873,8	- 17,9	5,3	12,9	14,2	21,9	25,0	21,2	25,4	25,4	23,0	20,9	20,7	21,1	
Davon:																										
In Euro	987,1	- 18,7	900,3	880,7	19,6	1 238,6	800,2	775,3	24,9	1 224,0	806,1	822,6	- 16,5	5,4	13,2	14,0	23,3	28,5	23,9	28,8	29,4	26,4	23,5	23,2	23,8	
In anderen Währungen	184,2	0,5	41,1	40,1	1,0	202,4	52,3	44,3	8,0	199,6	49,8	51,2	- 1,4	4,9	10,4	15,2	13,5	6,2	6,3	7,3	4,3	4,4	6,2	7,3	6,3	
Langfristig ³⁾	10 614,7	78,6	186,1	141,9	44,1	10 991,4	251,8	135,5	116,3	11 052,9	224,3	154,0	70,3	7,6	8,3	8,6	7,5	6,4	5,3	6,7	6,1	5,3	5,5	5,1	5,0	
Davon:																										
In Euro	9 473,5	65,1	166,7	125,3	41,4	9 904,9	230,3	120,7	109,6	9 967,7	201,4	138,3	63,1	6,8	7,7	8,0	7,2	6,3	5,4	6,6	6,1	5,3	5,6	5,3	5,2	
In anderen Währungen	1 141,2	13,4	19,4	16,6	2,8	1 086,5	21,5	14,8	6,7	1 085,1	22,9	15,8	7,2	15,1	13,1	13,4	10,3	6,8	4,0	7,8	5,9	5,1	4,3	3,6	3,0	
- Darunter festverzinslich:	7 317,5	38,5	108,2	91,8	16,4	7 418,3	142,7	69,2	73,5	7 461,1	142,3	95,0	47,3	4,5	5,1	5,3	4,5	3,3	2,6	3,3	3,1	2,5	2,6	2,6	2,7	
In Euro	6 605,5	29,1	95,7	82,0	13,6	6 725,7	126,7	59,5	67,3	6 764,4	125,0	86,0	39,1	3,8	4,5	4,6	4,0	2,9	2,4	2,9	2,8	2,3	2,4	2,3	2,5	
In anderen Währungen	712,0	9,5	12,5	9,8	2,8	692,6	16,0	9,8	6,2	696,6	17,3	9,0	8,2	11,2	10,8	11,5	8,8	6,5	5,0	7,6	5,6	4,8	5,1	5,0	4,8	
- Darunter variabel verzinslich:	2 835,5	49,9	64,4	37,9	26,5	3 109,0	95,3	43,1	52,2	3 135,4	70,1	41,7	28,4	16,1	15,7	16,2	15,1	14,3	12,1	15,4	13,8	12,2	12,4	12,2	11,2	
In Euro	2 510,6	43,7	58,4	31,8	26,7	2 804,1	91,2	39,3	51,9	2 833,3	65,2	36,2	29,0	14,9	15,0	15,7	14,9	14,9	13,3	15,9	14,5	12,8	13,5	13,6	12,7	
In anderen Währungen	324,9	6,2	6,0	6,1	- 0,2	304,9	4,1	3,8	0,3	302,1	4,9	5,5	- 0,6	27,1	21,3	20,9	16,6	9,5	2,6	10,8	8,3	7,0	3,4	1,4	- 0,8	

Quelle: EZB-Statistik über Wertpapieremissionen.

- 1) Der Erfassungsgrad der Daten für Ansässige im Euro-Währungsgebiet beträgt schätzungsweise 95 % des Gesamtvolumens der Emissionen.
- 2) Als kurzfristig werden Wertpapiere mit einer Ursprungslaufzeit von bis einschließlich einem Jahr (in Ausnahmefällen auch bis einschließlich zwei Jahren) bezeichnet, Wertpapiere mit einer längeren Ursprungslaufzeit oder mit fakultativen Laufzeiten, von denen eine mindestens länger als ein Jahr ist, und Wertpapiere mit beliebig langer Laufzeit werden als langfristige Wertpapiere betrachtet.
- 3) Bei der Restdifferenz zwischen den gesamten langfristigen Schuldverschreibungen und der Summe der festverzinslichen und variabel verzinslichen langfristigen Schuldverschreibungen handelt es sich um Nullkuponanleihen und Neubewertungseffekte.
- 4) Monatsdurchschnitt der Veränderungen im angegebenen Zeitraum.
- 5) Die Jahreswachstumsraten basieren auf Änderungen der Finanztransaktionen, die daraus resultieren, dass eine institutionelle Einheit Schulden aufnimmt oder tilgt. Die Jahresraten enthalten daher keine Umgruppierungen, Neubewertungen, Wechselkursänderungen und anderen nicht transaktionsbedingten Veränderungen.

Tabelle 3

Emissionen von Schuldverschreibungen von Ansässigen im Euro-Währungsgebiet in allen Währungen¹⁾ nach Emittentengruppen²⁾ und Laufzeiten, saisonbereinigt

(in Mrd EUR; Nominalwerte)

	Umlauf	Nettoabsatz					Auf Jahresraten hochgerechnete Dreimonatsraten des Umlaufs ³⁾													
	Juni 2008	Juni 2007	März 08	April 08	Mai 08	Juni 08	Juli 07	Aug. 07	Sept. 07	Okt. 07	Nov. 07	Dez. 07	Jan. 08	Febr. 08	März 08	April 08	Mai 08	Juni 08		
Insgesamt	12 411,2	59,3	20,0	59,2	93,5	60,1	9,0	7,1	7,2	9,0	8,1	9,2	6,1	5,8	3,1	4,2	5,8	7,2		
Kurzfristig	1 429,3	7,2	7,5	- 5,4	30,9	16,6	19,2	19,4	34,1	45,4	38,2	29,4	16,3	17,0	10,9	5,5	10,0	12,8		
Langfristig	10 981,9	52,1	12,5	64,6	62,7	43,5	7,9	5,8	4,5	5,4	5,0	7,0	4,9	4,5	2,1	4,0	5,3	6,5		
MFIs (einschließlich Eurosystem)	5 228,8	22,9	- 3,2	18,3	76,8	45,2	8,6	8,7	10,2	12,2	9,8	10,6	7,5	5,2	0,9	0,9	7,4	11,5		
Kurzfristig	852,0	- 2,1	2,0	- 5,5	33,9	9,9	18,6	26,8	63,9	75,9	60,1	47,4	28,0	18,8	2,2	- 1,7	16,0	20,4		
Langfristig	4 376,7	25,0	- 5,2	23,9	42,9	35,3	7,1	6,2	3,3	4,2	3,0	5,1	4,1	2,8	0,7	1,3	5,9	9,9		
Kapitalgesellschaften ohne MFIs	2 245,8	26,6	14,6	25,7	25,7	16,5	22,7	18,1	14,6	17,4	18,0	24,5	18,4	17,2	11,3	11,4	12,7	13,1		
Davon:																				
Nichtmonetäre finanzielle Kapitalgesellschaften	1 560,9	13,3	18,1	27,2	19,7	19,2	25,4	22,9	22,2	26,5	22,6	31,2	21,8	22,0	15,6	18,8	18,8	18,9		
Kurzfristig	32,5	0,0	0,6	- 0,7	1,2	0,6	- 60,6	- 18,1	- 35,8	517,1	514,8	909,2	20,8	884,9	714,1	696,8	15,8	15,1		
Langfristig	1 528,3	13,3	17,5	27,9	18,5	18,6	26,8	23,3	22,8	24,4	20,6	28,5	21,8	17,9	11,8	15,2	18,9	19,0		
Nichtfinanzielle Kapitalgesellschaften	684,9	13,2	- 3,6	- 1,5	6,0	- 2,7	17,7	9,1	0,8	0,8	8,9	11,7	11,8	7,5	2,5	- 3,1	0,5	1,1		
Kurzfristig	126,8	4,2	- 0,5	- 3,9	- 0,2	3,3	73,9	18,5	5,0	0,5	34,7	49,3	34,0	19,3	3,0	- 17,4	- 13,7	- 2,8		
Langfristig	558,1	9,1	- 3,1	2,4	6,2	- 5,9	8,7	7,2	0,0	0,9	4,1	4,9	7,3	5,1	2,4	0,5	4,0	1,9		
Öffentliche Haushalte	4 936,7	9,8	8,7	15,2	- 9,0	- 1,6	4,3	1,3	1,5	2,6	2,5	2,0	- 0,2	1,8	2,0	4,5	1,2	0,4		
Davon:																				
Zentralstaaten	4 621,8	10,7	8,8	15,1	- 12,8	- 0,3	4,8	1,2	1,1	1,9	2,0	1,9	0,0	2,2	2,3	5,0	1,0	0,2		
Kurzfristig	410,2	5,0	5,6	4,7	- 5,3	3,1	12,4	9,6	2,7	8,2	- 1,0	- 10,3	- 7,2	0,6	19,1	16,6	5,1	2,6		
Langfristig	4 211,6	5,8	3,2	10,4	- 7,6	- 3,4	4,1	0,5	0,9	1,3	2,3	3,1	0,7	2,3	0,8	3,9	0,6	- 0,1		
Sonstige öffentliche Haushalte	314,9	- 0,9	- 0,1	0,0	3,8	- 1,3	- 3,2	1,9	7,7	12,9	8,5	3,4	- 2,7	- 3,3	- 2,9	- 1,9	4,9	3,3		
Kurzfristig	7,7	0,1	- 0,2	0,0	1,2	- 0,2	- 24,5	3,8	339,1	690,0	678,8	15,7	- 14,9	- 27,9	- 3,5	- 14,4	72,4	71,7		
Langfristig	307,2	- 1,0	0,1	0,0	2,6	- 1,1	- 2,8	1,8	5,0	8,8	4,5	3,1	- 2,4	- 2,6	- 2,9	- 1,6	3,6	2,0		

Quelle: EZB-Statistik über Wertpapieremissionen.

- Der Erfassungsgrad der Daten für Ansässige im Euro-Währungsgebiet beträgt schätzungsweise 95 % des Gesamtvolumens der Emissionen.
- Entsprechende Sektorenschlüssel nach dem ESVG 95: MFIs (einschließlich Eurosystem) umfassen die EZB und die nationalen Zentralbanken der Mitgliedstaaten im Euro-Währungsgebiet (S121) und Kreditinstitute (S122); nichtmonetäre finanzielle Kapitalgesellschaften umfassen sonstige Finanzinstitute (S123), Kredit- und Versicherungshilfstätigkeiten (S124) sowie Versicherungsgesellschaften und Pensionskassen (S125); nichtfinanzielle Kapitalgesellschaften (S11); Zentralstaaten (S1311); sonstige öffentliche Haushalte umfassen Länder (S1312), Gemeinden (S1313) und Sozialversicherung (S1314).
- Die auf Jahresraten hochgerechneten Dreimonatsraten basieren auf Änderungen der Finanztransaktionen, die daraus resultieren, dass eine institutionelle Einheit Schulden aufnimmt oder tilgt. Sie enthalten daher keine Umgruppierungen, Neubewertungen, Wechselkursänderungen und anderen nicht transaktionsbedingten Veränderungen. Die Dreimonatsraten sind annualisiert, um einen direkten Vergleich mit den Jahresraten zu ermöglichen. (Zu beachten ist, dass die in Tabelle 2 ausgewiesenen nicht saisonbereinigten Jahresraten nahezu identisch sind mit den saisonbereinigten Jahresraten.)

Tabelle 4

Börsennotierte Aktien von Ansässigen im Euro-Währungsgebiet nach Emittentengruppen¹⁾

(in Mrd EUR; Marktwerte)

	Um- lauf	Netto- absatz	Brutto- absatz	Til- gungen	Netto- absatz	Um- lauf	Brutto- absatz	Til- gungen	Netto- absatz	Veränderung der Markt- kapitalisierung gegen Vorjahr in % ³⁾	Um- lauf	Brutto- absatz	Til- gungen	Netto- absatz	Veränderung der Markt- kapitalisierung gegen Vorjahr in % ³⁾	Veränderung des Umlaufs gegenüber dem entsprechenden Vorjahrszeitraum in % ⁴⁾											
	2007	2007	2007	2007	2007	2008	2008	2008	2008	2008	2008	2008	2008	2008	2008	2006	2007	2007 Q3	2007 Q4	2008 Q1	2008 Q2	Jan. 08	Febr. 08	März 08	April 08	Mai 08	Juni 08
	2007	2007 - Juni 2008 ²⁾	Mai 2008			Juni 2008			2006	2007	2007 Q3	2007 Q4	2008 Q1	2008 Q2	Jan. 08	Febr. 08	März 08	April 08	Mai 08	Juni 08							
Insgesamt	6 961,9	21,0	8,2	4,1	4,0	5 712,3	8,7	5,9	2,8	- 18,9	5 069,3	3,8	4,8	- 1,0	- 27,2	1,1	1,2	1,4	1,4	1,3	1,0	1,4	1,3	1,3	1,1	1,0	0,7
MFIs	1 128,6	1,1	1,6	0,3	1,3	768,9	4,1	0,1	4,1	- 34,5	663,2	1,0	0,0	1,0	- 41,2	1,6	1,9	1,8	1,3	0,8	1,5	0,8	0,5	1,1	1,3	1,8	1,8
Kapitalgesellschaften ohne MFIs	5 833,2	19,9	6,6	3,9	2,7	4 943,4	4,6	5,9	- 1,3	- 15,7	4 406,1	2,8	4,8	- 2,0	- 24,5	1,0	1,1	1,3	1,5	1,4	1,0	1,5	1,4	1,3	1,0	0,9	0,5
Davon: Nichtmonetäre finanzielle Kapitalgesellschaften	677,1	0,7	1,9	0,7	1,2	497,1	1,5	0,3	1,2	- 27,8	435,5	0,4	0,1	0,3	- 35,7	1,6	1,3	0,9	2,7	2,6	2,3	2,6	2,5	2,3	2,2	2,4	2,4
Nichtfinanzielle Kapitalgesellschaften	5 156,1	19,3	4,7	3,2	1,5	4 446,3	3,1	5,6	- 2,5	- 14,1	3 970,6	2,4	4,7	- 2,3	- 23,0	0,9	1,1	1,3	1,3	1,3	0,8	1,3	1,3	1,2	0,9	0,7	0,3

Quelle: EZB-Statistik über Wertpapieremissionen.

1) Entsprechende Sektorenschlüssel nach dem ESVG 95: MFIs bezeichnen Kreditinstitute (S122); nichtmonetäre finanzielle Kapitalgesellschaften umfassen sonstige Finanzinstitute (S123), Kredit- und Versicherungshilfstätigkeiten (S124) sowie Versicherungsgesellschaften und Pensionskassen (S125); nichtfinanzielle Kapitalgesellschaften (S11).

2) Monatsdurchschnitt der Veränderungen im angegebenen Zeitraum.

3) Prozentuale Veränderung des Umlaufs am Monatsende gegenüber dem Umlauf am Ende des entsprechenden Vorjahrszeitraums.

4) Die Jahreswachstumsraten errechnen sich aus den Transaktionen im Berichtszeitraum und enthalten daher keine Umgruppierungen oder anderen nicht transaktionsbedingten Veränderungen.