

11. Dezember 2009

PRESSEMITTEILUNG

STATISTIK ÜBER WERTPAPIEREMISSIONEN IM EURO-WÄHRUNGSGEBIET: OKTOBER 2009

Die Jahreswachstumsrate des Umlaufs an von Ansässigen im Euro-Währungsgebiet begebenen Schuldverschreibungen sank von 12,0 % im September 2009 auf 11,0 % im Oktober. Bei den von Gebietsansässigen emittierten börsennotierten Aktien lag die jährliche Wachstumsrate im Berichtsmonat bei 2,7 % nach 2,8 % im September.

Der Absatz von Schuldverschreibungen durch Ansässige im Euro-Währungsgebiet betrug im Oktober 2009 insgesamt 977 Mrd EUR (siehe Tabelle 1 und Abbildung 1). Bei Tilgungen in Höhe von 948 Mrd EUR ergab sich ein Nettoabsatz von 29 Mrd EUR (siehe Tabelle 1). Die Jahreswachstumsrate des Umlaufs an von Ansässigen im Euro-Währungsgebiet begebenen Schuldverschreibungen fiel von 12,0 % im September 2009 auf 11,0 % im Berichtsmonat (siehe Tabelle 1 und Abbildung 3).

Die Aufgliederung nach Emittentengruppen zeigt, dass die Vorjahrsrate des Umlaufs an von nichtfinanziellen Kapitalgesellschaften begebenen Schuldverschreibungen weiter von 15,3 % im September 2009 auf 16,2 % im Oktober zulegen (siehe Tabelle 2 und Abbildung 4). Bei den monetären Finanzinstituten (MFIs) nahm die entsprechende jährliche Zuwachsrate im selben Zeitraum von 4,2 % auf 3,1 % ab. Die Jahreswachstumsrate der von nichtmonetären finanziellen Kapitalgesellschaften begebenen umlaufenden Schuldverschreibungen ging von 27,1 % im September 2009 auf 26,1 % im Berichtsmonat zurück. Bei den öffentlichen Haushalten lag die entsprechende Rate im Oktober 2009 bei 13,2 %, verglichen mit 14,5 % im Vormonat.

Betrachtet man die Aufschlüsselung nach Fälligkeiten, so sank die Zwölfmonatsrate der umlaufenden kurzfristigen Schuldverschreibungen von 15,8 % im September 2009 auf 5,1 % im Oktober (siehe Tabelle 1 und Abbildung 3). Bei den MFIs beschleunigte sich der Rückgang der umlaufenden kurzfristigen Schuldverschreibungen im selben Zeitraum von -1,7 % auf -8,4 % (siehe Tabelle 2). Bei den langfristigen Schuldverschreibungen kletterte die jährliche Zuwachsrates im Oktober 2009 auf 11,7 % nach 11,5 % im Vormonat. Die Jahreswachstumsrate des Umlaufs an von MFIs begebenen langfristigen Schuldverschreibungen ging im selben Zeitraum von 5,2 % auf 5,0 % zurück. Die Vorjahrsrate des Umlaufs an festverzinslichen langfristigen Schuldverschreibungen erhöhte sich von 11,7 % im September 2009 auf 12,7 % im Oktober. Die jährliche Zuwachsrates des Umlaufs an variabel verzinslichen langfristigen Schuldverschreibungen nahm von 11,2 % im September 2009 auf 9,6 % im Oktober ab.

Nach Währungen aufgegliedert belief sich die jährliche Wachstumsrate des Umlaufs der in Euro denominierten Schuldverschreibungen im Berichtsmonat auf 11,9 %, verglichen mit 13,1 % im September 2009. Bei den Schuldverschreibungen in anderen Währungen zog die Vorjahrsrate von 2,6 % im September 2009 auf 3,0 % im Oktober an (siehe Tabelle 1).

Die saisonbereinigte, auf Jahresrate hochgerechnete Dreimonatsrate des Umlaufs an von Ansässigen im Euro-Währungsgebiet begebenen Schuldverschreibungen fiel von 9,1 % im September 2009 auf 6,0 % im Oktober (siehe Tabelle 3 und Abbildung 5).

Die Emission börsennotierter Aktien durch Ansässige im Euro-Währungsgebiet betrug im Oktober 2009 insgesamt 7,6 Mrd EUR (siehe Tabelle 4). Bei Tilgungen in Höhe von 0,3 Mrd EUR ergab sich ein Nettoabsatz von 7,4 Mrd EUR. Die Jahreswachstumsrate des Umlaufs an von Ansässigen im Euro-Währungsgebiet emittierten börsennotierten Aktien (ohne Bewertungsänderungen) lag im Berichtsmonat bei 2,7 % nach 2,8 % im September 2009 (siehe Tabelle 4 und Abbildung 6). Die Vorjahrsrate der von nichtfinanziellen Kapitalgesellschaften begebenen börsennotierten Aktien blieb mit 1,9 % im Oktober 2009 gegenüber dem Vormonat unverändert. Bei den MFIs erhöhte sich die entsprechende Wachstumsrate im selben Zeitraum von 8,4 % auf 9,0 %. Bei den nichtmonetären finanziellen Kapitalgesellschaften fiel die Zwölfmonatsrate im Oktober 2009 auf 0,8 % gegenüber 3,6 % im Vormonat.

Der Umlauf an von Ansässigen im Euro-Währungsgebiet emittierten börsennotierten Aktien betrug Ende Oktober 2009 insgesamt 4 086 Mrd EUR. Verglichen mit Ende Oktober 2008 (3 744 Mrd EUR) entspricht dies einem jährlichen Anstieg des Bestands an börsennotierten Aktien von 9,1 % im Berichtsmonat (im September war noch eine Verringerung gegenüber dem Vorjahr von 4,9 % verzeichnet worden).

Soweit nicht anders angegeben, beziehen sich alle Daten auf nicht saisonbereinigte Statistiken. Neben den Entwicklungen für Oktober 2009 enthält diese Pressemitteilung geringfügig revidierte Angaben für vorangegangene Berichtszeiträume. Die vollständigen aktualisierten Wertpapieremissionsstatistiken finden sich auf der Website der EZB im Abschnitt „Statistics“ unter „Money, banking and financial markets“ (www.ecb.europa.eu/stats/money/securities/html/index.en.html). Diese Daten sowie die Angaben für das Euro-Währungsgebiet in seiner Zusammensetzung im Referenzzeitraum können über das [Statistical Data Warehouse \(SDW\) der EZB](#) heruntergeladen werden.

Die Ergebnisse bis Oktober 2009 werden auch in den Ausgaben des EZB-Monatsberichts und des „Statistics Pocket Book“ vom Januar 2010 veröffentlicht. Die nächste Pressemitteilung zu den Wertpapieremissionen im Euro-Währungsgebiet erscheint am 13. Januar 2010.

Europäische Zentralbank

Direktion Kommunikation

Abteilung Presse und Information

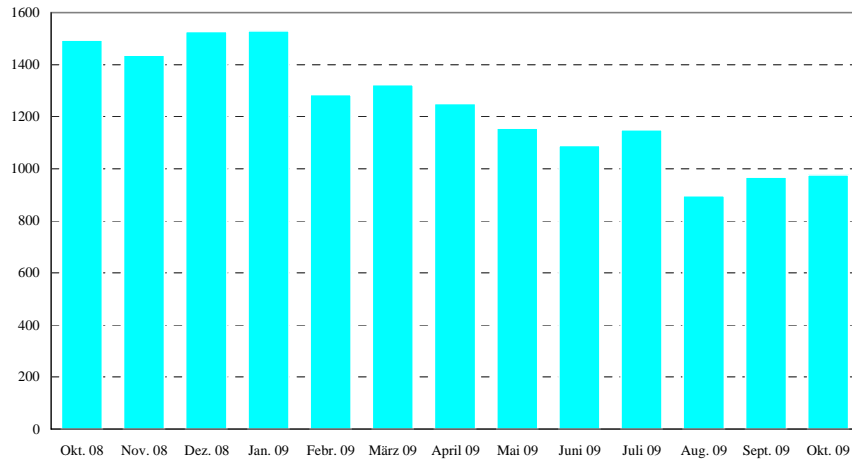
Kaiserstraße 29, D-60311 Frankfurt am Main

Tel.: +49 (69) 1344-8304 • Fax: +49 (69) 1344-7404

Internet: www.ecb.europa.eu

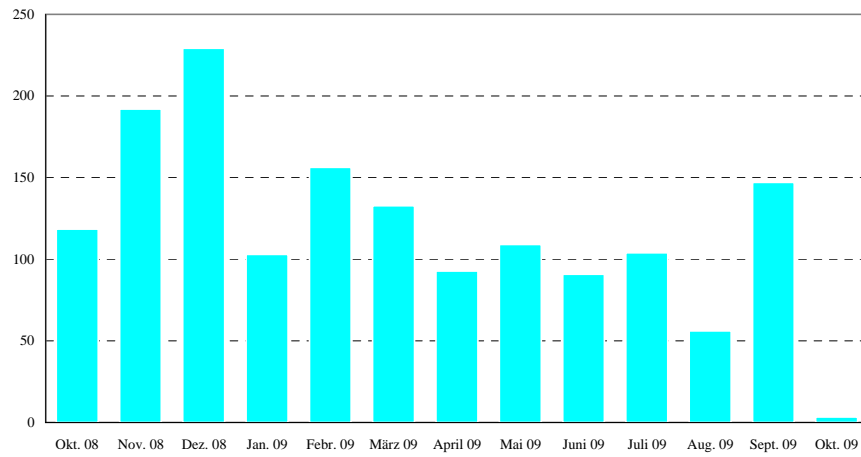
Nachdruck nur mit Quellenangabe gestattet.

Abbildung 1: Bruttoabsatz von Schuldverschreibungen durch Ansässige im Euro-Währungsgebiet
(in Mrd EUR; monatlich; Nominalwerte)



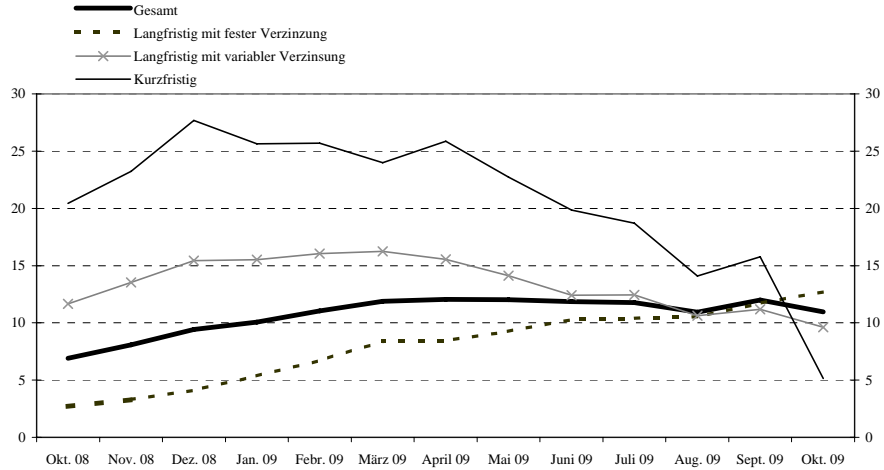
Quelle: EZB-Statistik über Wertpapieremissionen.

Abbildung 2: Nettoabsatz von Schuldverschreibungen durch Ansässige im Euro-Währungsgebiet
(in Mrd EUR; monatlich; Nominalwerte; saisonbereinigt)



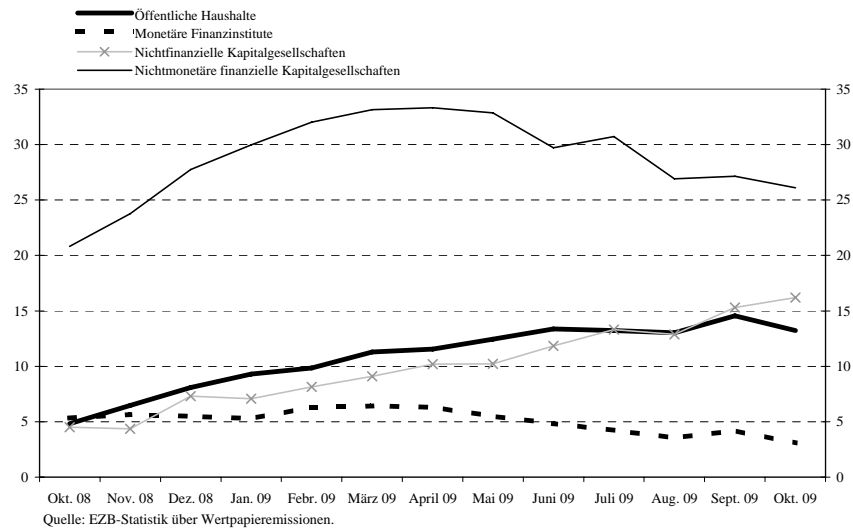
Quelle: EZB-Statistik über Wertpapieremissionen.

Abbildung 3: Jahreswachstumsraten der von Ansässigen im Euro-Währungsgebiet begebenen Schuldverschreibungen nach Ursprungslaufzeiten
(Veränderung in %)



Quelle: EZB-Statistik über Wertpapieremissionen.

Abbildung 4: Jahreswachstumsraten der von Ansässigen im Euro-Währungsgebiet begebenen Schuldverschreibungen nach Emittentengruppen
(Veränderung in %)



Quelle: EZB-Statistik über Wertpapieremissionen.

Abbildung 5: Wachstumsraten der von Ansässigen im Euro-Währungsgebiet begebenen Schuldverschreibungen
(Veränderung in %)

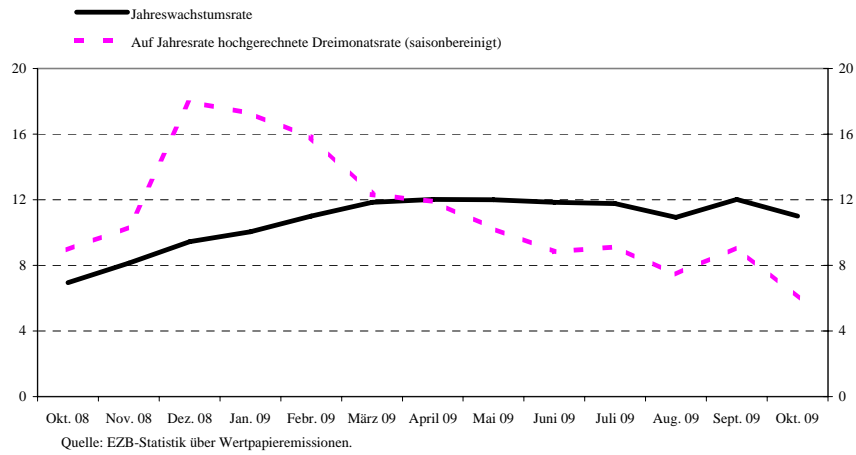


Abbildung 6: Jahreswachstumsraten der von Ansässigen im Euro-Währungsgebiet begebenen börsennotierten Aktien nach Emittentengruppen
(Veränderung in %)

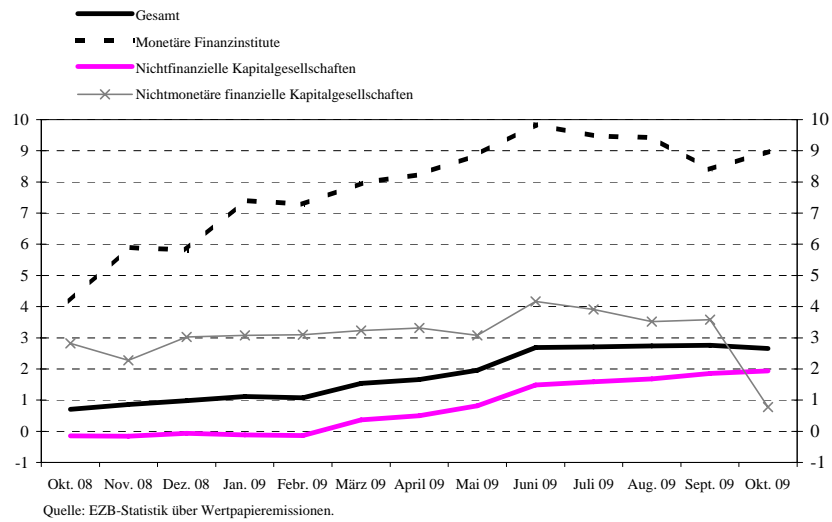


Tabelle 1

Emissionen von Schuldverschreibungen durch Ansässige im Euro-Währungsgebiet ¹⁾ nach Währungen und Ursprungslaufzeiten ²⁾

(in Mrd EUR; Nominalwerte)

	Umlauf	Netto-	Brutto-	Tilgungen	Netto-	Umlauf	Brutto-	Tilgungen	Netto-	Umlauf	Brutto-	Tilgungen	Netto-	Veränderung des Umlaufs gegenüber dem entsprechenden Vorjahrszeitraum in % ⁵⁾											
	absatz	absatz	absatz	absatz	absatz	absatz	absatz	absatz	absatz	absatz	absatz	absatz	absatz	2007	2008	2008 Q4	2009 Q1	2009 Q2	2009 Q3	Mai 09	Juni 09	Juli 09	Aug. 09	Sept. 09	Okt. 09
	Okt. 2008	Nov. 2008 - Okt. 2009 ⁴⁾	Sept. 2009			Okt. 2009																			
Insgesamt	12 900,6	144,5	1 215,8	1 098,6	117,2	14 151,0	967,6	881,9	85,8	14 182,6	976,9	948,0	28,9	8,8	7,5	7,7	10,6	12,0	11,5	12,0	11,9	11,8	10,9	12,0	11,0
Davon:																									
In Euro	11 533,9	149,5	1 135,2	1 021,0	114,1	12 874,7	881,7	802,1	79,5	12 908,7	900,4	871,2	29,1	8,3	7,9	8,4	11,5	13,0	12,6	13,1	12,9	12,8	12,1	13,1	11,9
In anderen Währungen	1 366,8	- 5,0	80,6	77,5	3,1	1 276,3	86,0	79,7	6,2	1 273,9	76,6	76,8	- 0,2	12,9	4,3	2,4	3,0	3,5	2,3	2,6	3,1	2,7	1,4	2,6	3,0
Kurzfristig	1 575,2	115,4	946,1	939,3	6,8	1 631,6	745,8	734,7	11,1	1 598,9	743,2	776,6	- 33,3	13,0	22,5	22,2	25,7	23,5	16,8	22,7	19,8	18,7	14,1	15,8	5,1
Davon:																									
In Euro	1 388,9	114,9	886,2	880,2	6,0	1 463,9	685,3	680,2	5,1	1 430,4	686,0	717,2	- 31,2	13,4	24,5	22,9	25,4	22,8	17,8	22,5	19,8	19,3	15,6	17,2	5,2
In anderen Währungen	186,3	0,5	60,0	59,2	0,8	167,8	60,5	54,5	6,0	168,5	57,3	59,3	- 2,1	10,4	10,6	17,2	27,8	28,3	10,3	23,9	19,6	15,3	3,1	6,4	4,8
Langfristig ³⁾	11 325,5	29,1	269,7	159,3	110,4	12 519,3	221,9	147,2	74,7	12 583,7	233,7	171,4	62,3	8,3	5,8	6,0	8,7	10,5	10,8	10,6	10,8	10,8	10,5	11,5	11,7
Davon:																									
In Euro	10 145,0	34,6	249,0	140,9	108,1	11 410,8	196,4	121,9	74,5	11 478,3	214,4	154,0	60,4	7,8	6,1	6,7	9,8	11,8	12,0	12,0	12,0	12,0	11,6	12,6	12,8
In anderen Währungen	1 180,5	- 5,5	20,7	18,4	2,3	1 108,5	25,5	25,3	0,2	1 105,4	19,3	17,4	1,9	13,2	3,2	0,0	- 0,8	- 0,3	0,9	- 0,7	0,4	0,7	1,0	1,9	2,6
- Darunter festverzinslich:	7 569,7	- 8,0	175,2	95,6	79,6	8 372,4	174,3	90,2	84,2	8 440,4	167,6	101,3	66,3	5,2	3,0	3,2	6,1	9,0	10,7	9,3	10,3	10,4	10,5	11,7	12,7
In Euro	6 795,7	- 6,5	160,1	84,8	75,3	7 604,7	151,9	75,1	76,8	7 673,8	154,9	90,7	64,1	4,6	2,9	3,3	6,5	9,6	11,3	9,9	10,9	11,0	11,2	12,3	13,4
In anderen Währungen	776,0	- 1,5	15,1	10,8	4,3	769,3	22,4	15,1	7,4	768,2	12,8	10,6	2,2	10,8	4,4	2,1	2,4	3,7	5,1	3,4	4,7	4,9	4,8	6,6	7,1
- Darunter variabel verzinslich:	3 281,7	39,4	76,5	50,1	26,3	3 611,0	26,8	47,3	- 20,5	3 604,9	56,2	63,5	- 7,2	15,8	12,8	13,0	15,8	14,6	11,6	14,1	12,4	12,4	10,6	11,2	9,6
In Euro	2 962,9	42,8	72,1	43,8	28,3	3 337,1	24,5	37,9	- 13,4	3 332,4	51,1	57,8	- 6,7	15,1	14,3	15,3	18,7	17,4	13,9	16,8	14,9	14,8	12,7	13,3	11,4
In anderen Währungen	317,2	- 3,4	4,4	6,3	- 2,0	272,7	2,3	9,4	- 7,1	271,4	5,2	5,7	- 0,5	21,1	0,5	- 6,0	- 8,5	- 9,2	- 8,9	- 10,1	- 10,2	- 9,3	- 8,0	- 8,5	- 7,7

Quelle: EZB-Statistik über Wertpapieremissionen.

1) Der Erfassungsgrad der Daten für Ansässige im Euro-Währungsgebiet beträgt schätzungsweise 95 % des Gesamtvolumens der Emissionen.

2) Als kurzfristig werden Wertpapiere mit einer Ursprungslaufzeit von bis einschließlich einem Jahr (in Ausnahmefällen auch bis einschließlich zwei Jahren) bezeichnet, Wertpapiere mit einer längeren Ursprungslaufzeit oder mit fakultativen Laufzeiten, von denen eine mindestens länger als ein Jahr ist, und Wertpapiere mit beliebig langer Laufzeit werden als langfristige Wertpapiere betrachtet.

3) Bei der Restdifferenz zwischen den gesamten langfristigen Schuldverschreibungen und der Summe der festverzinslichen und variabel verzinslichen langfristigen Schuldverschreibungen handelt es sich um Nullkuponanleihen und Neubewertungseffekte.

4) Monatsdurchschnitt der Veränderungen im angegebenen Zeitraum.

5) Die Jahreswachstumsraten basieren auf Änderungen der Finanztransaktionen, die daraus resultieren, dass eine institutionelle Einheit Schulden aufnimmt oder tilgt. Die Jahresraten enthalten daher keine Umgruppierungen, Neubewertungen, Wechselkursänderungen und keine anderen nicht transaktionsbedingten Veränderungen.

Tabelle 2

Emissionen von Schuldverschreibungen durch Ansässige im Euro-Währungsgebiet in allen Währungen¹⁾ nach Emittentengruppen²⁾ und Laufzeiten³⁾

(in Mrd EUR; Nominalwerte)

	Umlauf	Netto- absatz	Brutto- absatz	Tilgungen	Netto- absatz	Umlauf	Brutto- absatz	Tilgungen	Netto- absatz	Umlauf	Brutto- absatz	Tilgungen	Netto- absatz	Veränderung des Umlaufs gegenüber dem entsprechenden Vorjahreszeitraum in %																					
														Okt. 2008		Nov. 2008 - Okt. 2009 ⁴⁾		Sept. 2009			Okt. 2009			2007	2008	2008 Q4	2009 Q1	2009 Q2	2009 Q3	Mai 09	Juni 09	Juli 09	Aug. 09	Sept. 09	Okt. 09
Insgesamt	12 900,6	144,5	1 215,8	1 088,6	117,2	14 151,0	967,6	881,9	85,8	14 182,6	976,9	948,0	28,9	8,8	7,5	7,7	10,6	12,0	11,5	12,0	11,9	11,8	10,9	12,0	11,0										
MFIs	5 307,3	13,9	797,1	783,5	13,6	5 423,9	609,7	617,4	- 7,7	5 381,5	598,7	642,4	- 43,7	10,8	7,7	5,7	5,9	5,8	4,1	5,5	4,9	4,2	3,6	4,2	3,1										
Kurzfristig	826,7	11,0	694,2	699,4	- 5,1	750,8	524,7	524,3	0,4	709,8	513,4	555,2	- 41,7	17,8	24,7	12,4	11,5	8,4	- 0,4	7,2	4,3	1,7	- 4,2	- 1,7	- 8,4										
Langfristig	4 480,5	2,9	102,9	84,1	18,8	4 673,1	85,0	93,1	- 8,1	4 671,7	85,3	87,2	- 2,0	9,7	5,0	4,5	4,8	5,3	4,9	5,2	4,9	4,6	4,9	5,2	5,0										
- Darunter																																			
Festverzinslich	2 393,0	1,3	60,3	43,2	17,1	2 528,6	54,7	47,3	7,3	2 540,9	56,1	44,4	11,7	7,2	4,9	4,5	5,0	7,0	7,3	7,3	7,0	6,8	7,5	8,3	8,8										
Variabel verzinslich	1 717,0	7,3	29,2	30,8	- 1,6	1 723,3	15,6	37,3	- 21,7	1 710,9	23,6	36,8	- 13,2	11,1	5,5	5,7	5,3	3,3	1,0	2,2	1,3	1,5	0,9	0,1	- 1,1										
Kapitalgesellschaften ohne MFIs	2 409,4	27,1	166,1	119,5	46,6	2 919,1	112,2	95,7	16,5	2 944,4	122,6	99,8	22,9	20,1	17,4	17,7	23,8	25,9	24,2	26,1	24,5	25,6	22,9	23,7	23,3										
Davon:																																			
Nichtmonetäre finanzielle Kapitalgesellschaften	1 720,9	24,7	75,4	38,0	37,4	2 137,7	29,4	30,9	- 1,6	2 151,4	43,4	29,4	14,0	27,6	23,0	23,5	30,8	32,5	28,7	32,9	29,7	30,7	26,9	27,1	26,1										
Kurzfristig	64,4	1,8	16,8	19,2	- 2,4	30,6	10,4	13,3	- 2,9	35,3	14,4	9,7	4,7	17,3	91,5	93,4	- 0,5	- 16,5	- 43,5	- 15,4	- 29,0	- 40,9	- 48,1	- 50,8	- 45,0										
Langfristig	1 656,4	22,9	58,6	18,8	39,8	2 107,1	19,0	17,6	1,3	2 116,1	29,0	19,6	9,4	27,8	21,5	21,9	31,8	34,1	31,4	34,4	31,7	33,4	29,9	30,1	28,9										
- Darunter																																			
Festverzinslich	621,1	- 6,6	19,6	6,2	13,3	768,0	13,3	6,9	6,4	767,9	7,7	7,0	0,7	17,1	5,7	4,8	12,9	20,3	24,6	20,9	22,4	25,8	24,6	24,6	26,0										
Variabel verzinslich	1 007,5	28,4	38,2	11,6	26,6	1 313,4	4,9	9,6	- 4,7	1 322,3	20,5	12,1	8,4	37,7	33,4	33,8	44,8	44,1	36,6	44,2	38,5	39,3	34,0	34,6	31,7										
Nichtfinanzielle Kapitalgesellschaften	688,6	2,4	90,7	81,5	9,2	781,4	82,8	64,7	18,1	793,0	79,2	70,4	8,8	7,1	5,9	5,2	7,8	10,3	13,3	10,2	11,9	13,3	12,9	15,3	16,2										
Kurzfristig	113,4	2,8	73,9	76,6	- 2,7	81,8	62,6	64,4	- 1,7	80,6	62,9	64,2	- 1,3	14,4	15,0	11,2	- 0,3	- 17,3	- 26,0	- 20,6	- 24,5	- 26,1	- 26,7	- 26,0	- 29,0										
Langfristig	575,1	- 0,4	16,8	4,9	12,0	699,6	20,2	0,3	19,8	712,4	16,3	6,2	10,1	5,9	4,3	4,0	9,3	15,8	21,1	16,4	19,1	21,3	20,9	23,3	25,2										
- Darunter																																			
Festverzinslich	436,9	0,5	15,9	3,5	12,3	566,2	19,6	0,1	19,4	579,4	15,7	5,3	10,4	4,0	4,2	4,5	12,4	21,4	28,7	22,3	25,5	28,8	28,4	32,0	34,3										
Variabel verzinslich	129,2	- 0,9	0,8	1,3	- 0,5	123,1	0,6	0,2	0,4	122,7	0,7	1,0	- 0,3	18,6	7,1	4,5	0,6	- 1,3	- 3,4	- 2,0	- 1,3	- 3,2	- 3,9	- 4,9	- 4,5										
Öffentliche Haushalte	5 184,0	103,5	252,6	195,6	57,0	5 807,9	245,8	168,8	76,9	5 856,7	255,6	205,8	49,7	3,0	3,2	5,5	9,6	12,1	13,4	12,5	13,4	13,2	13,0	14,5	13,2										
Davon:																																			
Zentralstaaten	4 854,2	97,8	229,2	175,0	54,2	5 450,0	231,9	158,7	73,2	5 493,3	234,7	190,4	44,3	2,8	3,3	5,7	9,9	12,3	13,7	12,7	13,6	13,5	13,3	14,8	13,4										
Kurzfristig	553,6	95,9	144,0	127,0	17,0	749,8	136,6	124,4	12,2	754,8	139,7	134,6	5,1	4,5	15,5	37,7	64,8	68,1	67,6	70,1	67,3	70,1	67,0	64,5	36,8										
Langfristig	4 300,6	2,0	85,2	48,0	37,2	4 700,2	95,3	34,3	61,0	4 738,5	95,0	55,8	39,2	2,6	2,1	2,7	4,9	6,9	8,2	7,1	8,4	7,8	7,8	9,5	10,4										
- Darunter																																			
Festverzinslich	3 870,2	- 3,1	75,6	40,0	35,6	4 250,9	85,5	34,1	51,5	4 288,9	83,1	44,3	38,9	2,5	1,5	2,3	5,3	7,4	8,9	7,4	9,1	8,6	8,7	9,9	11,0										
Variabel verzinslich	364,9	2,9	6,0	5,6	0,4	372,0	4,6	0,2	4,4	368,8	8,4	11,5	- 3,1	3,8	7,6	3,8	0,8	- 0,6	- 1,6	- 0,5	0,1	- 2,3	- 3,8	2,9	1,3										
Sonstige öffentliche Haushalte	329,8	5,6	23,4	20,6	2,8	357,9	13,8	10,1	3,7	363,4	20,9	15,4	5,5	5,9	2,5	3,0	6,0	9,6	9,5	9,5	9,6	9,4	9,0	10,6	10,4										
Kurzfristig	17,0	3,9	17,3	17,1	0,1	18,6	11,4	8,3	3,1	18,5	12,8	12,9	- 0,1	45,9	17,3	33,4	62,1	54,3	41,7	38,0	43,5	47,0	35,4	42,1	9,2										
Langfristig	312,8	1,8	6,2	3,5	2,7	339,4	2,5	1,8	0,7	344,9	8,1	2,6	5,6	4,8	1,9	1,7	3,8	8,1	8,3	8,5	8,4	8,0	8,0	9,3	10,4										
- Darunter																																			
Festverzinslich	248,5	- 0,2	3,9	2,6	1,3	258,7	1,3	1,8	- 0,5	263,3	5,1	0,4	4,6	6,6	1,4	- 0,7	1,6	4,7	3,7	5,1	4,2	3,7	3,2	4,2	6,1										
Variabel verzinslich	63,1	1,7	2,2	0,8	1,4	79,3	1,1	0,0	1,1	80,2	3,1	2,1	0,9	- 1,8	3,2	10,2	11,1	20,4	26,1	20,7	24,4	24,7	26,9	29,2	27,3										

Quelle: EZB-Statistik über Wertpapieremissionen.

1) Der Erfassungsgrad der Daten für Ansässige im Euro-Währungsgebiet beträgt schätzungsweise 95 % des Gesamtvolumens der Emissionen.

2) Entsprechende Sektorenchlüssel nach dem ESVG 95: MFIs (einschließlich Eurosystem) umfassen die EZB und die nationalen Zentralbanken der Mitgliedstaaten im Euro-Währungsgebiet (S121) und Kreditinstitute (S122); nichtmonetäre finanzielle Kapitalgesellschaften umfassen sonstige Finanzinstitute (S123), Kredit- und Versicherungsfähigkeiten (S124) sowie Versicherungsgesellschaften und Pensionskassen (S125); nichtfinanzielle Kapitalgesellschaften (S11); Zentralstaaten (S111); sonstige öffentliche Haushalte umfassen Länder (S132), Gemeinden (S133) und Sozialversicherung (S1314).

3) Bei der Restdifferenz zwischen den gesamten langfristigen Schuldverschreibungen und der Summe der festverzinslichen und variabel verzinslichen langfristigen Schuldverschreibungen handelt es sich um Nullkuponanleihen und Neubewertungseffekte.

4) Monatsdurchschnitt der Veränderungen im angegebenen Zeitraum.

5) Die Jahreswachstumsraten basieren auf Änderungen der Finanztransaktionen, die daraus resultieren, dass eine institutionelle Einheit Schuld aufnimmt oder tilgt. Die Jahresraten enthalten daher keine Umgruppierungen, Neubewertungen, Wechselkursänderungen und keine anderen nicht transaktionsbedingten Veränderungen.

Tabelle 3

Emissionen von Schuldverschreibungen durch Ansässige im Euro-Währungsgebiet in allen Währungen¹⁾ nach Emittentengruppen²⁾ und Laufzeiten, saisonbereinigt

(in Mrd EUR; Nominalwerte)

	Umlauf	Nettoabsatz					Auf Jahresraten hochgerechnete Dreimonatsraten des Umlaufs ³⁾												
	Okt. 09	Okt. 08	Juli 09	Aug. 09	Sept. 09	Okt. 09	Nov. 08	Dez. 08	Jan. 09	Febr. 09	März 09	April 09	Mai 09	Juni 09	Juli 09	Aug. 09	Sept. 09	Okt. 09	
Insgesamt	14 218,2	118,5	104,0	56,0	147,1	3,3	10,4	18,0	17,3	15,8	12,3	11,9	10,3	8,8	9,1	7,4	9,1	6,0	
Kurzfristig	1 588,3	87,3	21,3	- 37,6	26,9	- 56,1	47,0	68,5	30,1	19,2	- 0,1	8,3	2,3	2,1	2,2	- 6,0	2,6	- 15,2	
Langfristig	12 629,9	31,1	82,7	93,6	120,2	59,4	6,1	12,3	15,6	15,3	14,2	12,4	11,4	9,8	10,1	9,4	10,0	9,1	
MFIs (einschließlich Eurosystem)	5 376,7	- 13,9	13,5	- 0,5	16,0	- 68,9	0,4	5,0	7,0	7,3	4,9	5,2	4,5	4,8	4,5	2,0	2,2	- 3,9	
Kurzfristig	704,1	- 14,2	- 8,8	- 38,0	9,0	- 64,0	- 0,8	13,9	22,4	18,9	5,8	- 0,4	- 5,7	- 6,1	- 5,0	- 24,3	- 17,5	- 39,2	
Langfristig	4 672,6	0,3	22,4	37,4	7,0	- 4,8	0,7	3,4	4,4	5,3	4,6	6,2	6,4	6,9	6,3	7,2	5,9	3,5	
Kapitalgesellschaften ohne MFIs	2 970,5	9,7	62,7	10,1	52,9	- 0,1	19,4	36,3	43,8	40,5	25,2	24,6	19,8	15,9	18,5	14,1	18,9	8,9	
Davon:																			
Nichtmonetäre finanzielle Kapitalgesellschaften	2 178,2	10,3	49,0	7,3	31,0	- 6,9	25,2	44,5	54,7	48,4	31,8	29,5	23,3	17,0	19,1	14,0	17,7	6,0	
Kurzfristig	35,9	2,1	- 3,6	- 2,8	- 0,5	4,9	11,2	- 11,9	- 86,3	- 85,4	- 81,0	17,2	23,8	- 22,8	- 52,4	- 64,0	- 55,3	19,0	
Langfristig	2 142,3	8,3	52,6	10,1	31,6	- 11,8	25,7	47,1	66,1	58,0	38,8	29,8	23,3	18,0	21,1	16,3	19,6	5,8	
Nichtfinanzielle Kapitalgesellschaften	792,3	- 0,6	13,8	2,8	21,9	6,8	5,9	17,3	18,8	21,3	8,9	12,0	10,8	12,7	16,8	14,3	22,3	17,7	
Kurzfristig	79,9	0,0	- 0,4	0,1	0,1	- 3,3	7,2	57,5	- 9,9	- 32,6	- 63,1	- 48,5	- 53,5	- 47,7	- 35,7	- 13,5	- 1,1	- 14,5	
Langfristig	712,4	- 0,6	14,2	2,7	21,8	10,2	5,7	10,4	25,3	35,2	32,9	27,1	26,2	25,6	26,5	18,4	25,5	22,2	
Öffentliche Haushalte	5 871,0	122,6	27,7	46,4	78,2	72,2	17,1	24,1	16,6	13,8	14,0	12,7	11,5	9,5	9,1	9,6	11,2	14,6	
Davon:																			
Zentralstaaten	5 505,9	118,1	24,9	44,6	72,4	68,4	18,0	25,0	17,2	14,1	14,3	12,5	11,3	9,4	9,4	9,8	11,2	14,7	
Kurzfristig	749,5	95,8	33,2	4,1	15,2	7,0	208,2	237,8	84,5	57,0	26,8	35,1	27,8	27,8	22,7	25,8	34,1	15,4	
Langfristig	4 756,4	22,3	- 8,3	40,4	57,2	61,4	5,5	10,8	10,2	9,1	12,7	9,5	9,0	6,9	7,5	7,5	8,0	14,6	
Sonstige öffentliche Haushalte	365,1	4,5	2,8	1,9	5,7	3,9	5,3	11,1	7,2	9,2	9,0	15,6	14,7	10,3	5,3	7,0	12,4	13,6	
Kurzfristig	18,8	3,6	0,9	- 1,0	3,2	- 0,6	396,5	345,8	41,5	26,1	- 25,1	- 25,9	- 55,5	- 38,1	- 5,0	22,1	97,6	41,4	
Langfristig	346,3	0,9	1,9	2,9	2,6	4,4	- 2,1	3,2	5,5	8,3	11,5	18,5	20,5	13,7	5,9	6,3	9,1	12,3	

Quelle: EZB-Statistik über Wertpapieremissionen.

1) Der Erfassungsgrad der Daten für Ansässige im Euro-Währungsgebiet beträgt schätzungsweise 95 % des Gesamtvolumens der Emissionen.

2) Entsprechende Sektorenschlüssel nach dem ESVG 95: MFIs (einschließlich Eurosystem) umfassen die EZB und die nationalen Zentralbanken der Mitgliedstaaten im Euro-Währungsgebiet (S121) und Kreditinstitute (S122); nichtmonetäre finanzielle Kapitalgesellschaften umfassen sonstige Finanzinstitute (S123), Kredit- und Versicherungshilfstätigkeiten (S124) sowie Versicherungsgesellschaften und Pensionskassen (S125); nichtfinanzielle Kapitalgesellschaften (S11); Zentralstaaten (S131); sonstige öffentliche Haushalte umfassen Länder (S1312), Gemeinden (S1313) und Sozialversicherung (S1314).

3) Die auf Jahresraten hochgerechneten Dreimonatsraten basieren auf Änderungen der Finanztransaktionen, die daraus resultieren, dass eine institutionelle Einheit Schulden aufnimmt oder tilgt. Sie enthalten daher keine Umgruppierungen, Neubewertungen, Wechselkursänderungen und keine anderen nicht transaktionsbedingten Veränderungen. Die Dreimonatsraten sind annualisiert, um einen direkten Vergleich mit den Jahresraten zu ermöglichen. (Zu beachten ist, dass die in Tabelle 2 ausgewiesenen nicht saisonbereinigten Jahresraten nahezu identisch sind mit den saisonbereinigten Jahresraten.)

Tabelle 4
Börsennotierte Aktien von Ansässigen im Euro-Währungsgebiet nach Emittentengruppen¹⁾

(in Mrd EUR; Marktwerte)

	Umlauf	Nettoabsatz	Bruttoabsatz	Tilgungen	Nettoabsatz	Umlauf	Bruttoabsatz	Tilgungen	Nettoabsatz	Veränderung der Marktkapitalisierung gegen Vorjahr in % ³⁾	Umlauf	Bruttoabsatz	Tilgungen	Nettoabsatz	Veränderung der Marktkapitalisierung gegen Vorjahr in % ³⁾	Veränderung des Umlaufs gegenüber dem entsprechenden Vorjahrszeitraum in % ⁴⁾												
	Okt. 2008		Nov. 2008 - Okt. 2009 ²⁾			Sept. 2009					Okt. 2009					2007	2008	2008 Q4	2009 Q1	2009 Q2	2009 Q3	Mai 09	Juni 09	Juli 09	Aug. 09	Sept. 09	Okt. 09	
	Insgesamt	3 743,8	12,2	8,8	1,1	7,6	4 213,3	5,0	0,3	4,7	- 4,9	4 085,6	7,6	0,3	7,4	9,1	1,2	0,9	0,8	1,1	1,9	2,7	2,0	2,7	2,7	2,7	2,7	2,8
MFIs	451,9	1,4	3,0	0,0	3,0	593,0	0,6	0,0	0,6	- 3,1	568,1	4,5	0,0	4,5	25,7	1,9	2,5	4,9	7,2	8,7	9,3	8,9	9,8	9,5	9,4	8,4	9,0	
Kapitalgesellschaften ohne MFIs	3 291,9	10,8	5,7	1,1	4,6	3 620,3	4,3	0,3	4,1	- 5,2	3 517,5	3,1	0,2	2,9	6,9	1,0	0,7	0,2	0,3	1,0	1,9	1,1	1,8	1,8	1,9	2,1	1,8	
Davon:																												
Nichtmonetäre finanzielle Kapitalgesellschaften	280,2	10,7	0,5	0,4	0,2	327,6	0,2	0,0	0,1	- 14,2	322,1	0,1	0,0	0,1	15,0	1,4	2,6	2,6	3,1	3,4	3,8	3,1	4,2	3,9	3,5	3,6	0,8	
Nichtfinanzielle Kapitalgesellschaften	3 011,8	0,1	5,2	0,7	4,5	3 292,7	4,2	0,2	3,9	- 4,2	3 195,4	3,0	0,2	2,8	6,1	0,9	0,4	- 0,1	0,0	0,7	1,6	0,8	1,5	1,6	1,7	1,9	1,9	

Quelle: EZB-Statistik über Wertpapieremissionen.

1) Entsprechende Sektorenschlüssel nach dem ESVG 95: MFIs bezeichnen Kreditinstitute (S122); nichtmonetäre finanzielle Kapitalgesellschaften umfassen sonstige Finanzinstitute (S123), Kredit- und Versicherungshilfstätigkeiten (S124) sowie Versicherungsgesellschaften und Pensionskassen (S125); nichtfinanzielle Kapitalgesellschaften (S11).

2) Monatsdurchschnitt der Veränderungen im angegebenen Zeitraum.

3) Prozentuale Veränderung des Umlaufs am Monatsende gegenüber dem Umlauf am Ende des entsprechenden Vorjahrszeitraums.

4) Die Jahreswachstumsraten errechnen sich aus den Transaktionen im Berichtszeitraum und enthalten daher keine Umgruppierungen und keine anderen nicht transaktionsbedingten Veränderungen.