

11. November 2011

PRESSEMITTEILUNG

STATISTIK ÜBER WERTPAPIEREMISSIONEN IM EURO-WÄHRUNGSGEBIET: SEPTEMBER 2011

Die Jahreswachstumsrate des Umlaufs an von Ansässigen im Euro-Währungsgebiet begebenen Schuldverschreibungen lag im September 2011 wie bereits im August bei 3,3 %. Auch die jährliche Zuwachsrate der von Ansässigen im Euro-Währungsgebiet emittierten börsennotierten Aktien blieb gegenüber dem Vormonat unverändert und belief sich im September auf 1,9 %.

Der Absatz von Schuldverschreibungen durch Ansässige im Euro-Währungsgebiet betrug im September 2011 insgesamt 1 010 Mrd € (siehe Tabelle 1 und Abbildung 1). Bei Tilgungen in Höhe von 1 005 Mrd € ergab sich ein Nettoabsatz von 12 Mrd € (siehe Tabelle 1).¹ Die Jahreswachstumsrate des Umlaufs an von Ansässigen im Euro-Währungsgebiet begebenen Schuldverschreibungen lag im September wie bereits im Vormonat bei 3,3 % (siehe Tabelle 1 und Abbildung 3).

Die Aufgliederung nach Emittentengruppen zeigt, dass die Vorjahrsrate des Umlaufs an von nichtfinanziellen Kapitalgesellschaften begebenen Schuldverschreibungen von 5,3 % im August 2011 auf 5,0 % im September sank (siehe Tabelle 2 und Abbildung 4). Bei den monetären Finanzinstituten (MFIs) erhöhte sich die entsprechende Zuwachsrate im Berichtsmonat auf 2,3 % gegenüber 1,9 % im August. Die Jahreswachstumsrate der von nichtmonetären finanziellen Kapitalgesellschaften begebenen umlaufenden Schuldverschreibungen belief sich im September auf -0,3 %, verglichen mit -1,1 % im Vormonat. Bei den öffentlichen Haushalten sank die entsprechende Rate von 6,4 % im August auf 5,9 % im September.

¹ Da eine vollständige Untergliederung des Nettoabsatzes anders als bei Bruttoabsatz und Tilgung nicht immer zur Verfügung steht, kann die Differenz zwischen aggregiertem Bruttoabsatz und aggregierter Tilgung vom aggregierten Nettoabsatz abweichen.

Betrachtet man die Aufschlüsselung nach Fälligkeiten, so betrug die Zwölfmonatsrate der umlaufenden kurzfristigen Schuldverschreibungen im September 2011 -3,1 % nach -3,9 % im Vormonat (siehe Tabelle 1 und Abbildung 3). Bei den MFIs stieg die Jahresänderungsrate der umlaufenden kurzfristigen Schuldverschreibungen im September auf 0,2 %, verglichen mit -2,5 % im August (siehe Tabelle 2). Die jährliche Zuwachsrate der langfristigen Schuldverschreibungen belief sich im September wie bereits im Vormonat auf 4,1 % (siehe Tabelle 1). Das jährliche Wachstum des Umlaufs an von MFIs begebenen langfristigen Schuldverschreibungen blieb ebenfalls unverändert und betrug im September 2,6 % (siehe Tabelle 2). Die Vorjahrsrate des Umlaufs an festverzinslichen langfristigen Schuldverschreibungen sank von 6,6 % im August auf 6,2 % im Berichtsmonat (siehe Tabelle 1). Die Zwölfmonatsrate des Umlaufs an variabel verzinslichen langfristigen Schuldverschreibungen lag im September bei -1,7 % nach -1,9 % im August.

Nach Währungen aufgegliedert belief sich die jährliche Wachstumsrate des Umlaufs an in Euro denominierten Schuldverschreibungen im September 2011 auf 3,2 %, verglichen mit 3,3 % im August. Bei den Schuldverschreibungen in anderen Währungen erhöhte sich die entsprechende Rate im selben Zeitraum von 3,2 % auf 4,4 % (siehe Tabelle 1).

Die saisonbereinigte, auf Jahresrate hochgerechnete Dreimonatsrate des Umlaufs an von Ansässigen im Euro-Währungsgebiet begebenen Schuldverschreibungen erhöhte sich im September 2011 auf 3,6 % nach 3,1 % im Vormonat (siehe Tabelle 3 und Abbildung 5).

Die Emission börsennotierter Aktien durch Ansässige im Euro-Währungsgebiet betrug im September 2011 insgesamt 2,9 Mrd € (siehe Tabelle 4). Bei Tilgungen in Höhe von 2,9 Mrd € ergab sich damit ein Nettoabsatz von 0,0 Mrd €. Die Jahreswachstumsrate des Umlaufs an von Ansässigen im Euro-Währungsgebiet emittierten börsennotierten Aktien (ohne Bewertungsänderungen) lag im September bei 1,9 % und wies demnach gegenüber August keine Veränderung auf (siehe Tabelle 4 und Abbildung 6). Die Vorjahrsrate der von nichtfinanziellen Kapitalgesellschaften begebenen börsennotierten Aktien belief sich im Berichtsmonat auf 0,3 %, verglichen mit 0,4 % im Vormonat. Bei den MFIs sank die entsprechende Rate im selben Zeitraum von 13,4 % auf 13,1 %. Bei den nichtmonetären finanziellen Kapitalgesellschaften erhöhte sie sich von 3,3 % im August auf 4,2 % im September.

Der Umlauf an von Ansässigen im Euro-Währungsgebiet emittierten börsennotierten Aktien betrug

Ende September 2011 insgesamt 3 749 Mrd €. Verglichen mit Ende September 2010 (4 345 Mrd €) entspricht dies einer jährlichen Verringerung des Bestands an börsennotierten Aktien um 13,7 % im Berichtsmonat (nach einer jährlichen Abnahme von 3,5 % im August).

Soweit nicht anders angegeben, beziehen sich alle Daten auf nicht saisonbereinigte Statistiken. Neben den Entwicklungen für September 2011 enthält diese Pressemitteilung leicht revidierte Angaben für vorangegangene Berichtszeiträume. Die Jahreswachstumsraten basieren auf Finanztransaktionen, die daraus resultieren, dass eine institutionelle Einheit Schulden aufnimmt oder tilgt, und werden nicht von anderen, nicht transaktionsbedingten Veränderungen beeinflusst.

Die vollständigen aktualisierten Wertpapieremissionsstatistiken finden sich auf der Website der EZB im Abschnitt „Statistics“ unter „Monetary and financial statistics“ (www.ecb.europa.eu/stats/money/securities/html/index.en.html). Diese Daten sowie die Angaben für das Euro-Währungsgebiet in seiner Zusammensetzung im Referenzzeitraum können über das [Statistical Data Warehouse \(SDW\) der EZB](#) heruntergeladen werden. Die Tabellen und Abbildungen zu dieser Pressemitteilung sind ferner im Abschnitt „Reports“ des SDW (<http://sdw.ecb.europa.eu/reports.do?node=1000002753>) abrufbar.

Die Ergebnisse bis September 2011 werden auch in den Ausgaben des EZB-Monatsberichts und des „Statistics Pocket Book“ vom Dezember 2011 veröffentlicht. Die nächste Pressemitteilung zu den Wertpapieremissionen im Euro-Währungsgebiet erscheint am 12. Dezember 2011.

Europäische Zentralbank

Direktion Kommunikation

Abteilung Presse und Information

Kaiserstraße 29, D-60311 Frankfurt am Main

Tel.: +49 (69) 1344-7455 • Fax: +49 (69) 1344-7404

Internet: www.ecb.europa.eu

Nachdruck nur mit Quellenangabe gestattet.

Tabelle I

Emissionen von Schuldverschreibungen durch Ansässige im Euro-Währungsgebiet nach Währungen und Ursprungslaufzeiten ¹⁾

(in Mrd €; Nominalwerte)

	Umlauf	Netto-	Brutto-	Tilgungen	Netto-	Umlauf	Brutto-	Tilgungen	Netto-	Umlauf	Brutto-	Tilgungen	Netto-	Veränderung des Umlaufs gegenüber dem entsprechenden Vorjahrszeitraum in % ⁵⁾											
	absatz	absatz	absatz	absatz ³⁾	absatz ³⁾	absatz	absatz	absatz	absatz ³⁾	absatz	absatz	absatz	absatz ³⁾	2009	2010	2010 Q4	2011 Q1	2011 Q2	2011 Q3	April 11	Mai 11	Juni 11	Juli 11	Aug. 11	Sept. 11
	Sept. 2010	4,8	959,2	917,1	43,5	16 237,1	857,6	829,0	24,3	16 299,9	1 010,3	1 005,1	12,2	10,9	4,5	3,6	3,7	3,4	3,5	3,2	3,6	3,8	3,7	3,3	3,3
Insgesamt	15 741,3	4,8	959,2	917,1	43,5	16 237,1	857,6	829,0	24,3	16 299,9	1 010,3	1 005,1	12,2	10,9	4,5	3,6	3,7	3,4	3,5	3,2	3,6	3,8	3,7	3,3	3,3
Davon:																									
In Euro	14 030,2	18,2	861,6	825,5	37,3	14 469,0	771,8	736,0	34,4	14 486,3	910,0	904,6	4,5	11,8	4,4	3,5	3,8	3,6	3,5	3,4	3,7	3,9	3,5	3,3	3,2
In anderen Währungen	1 711,1	- 13,5	97,5	91,6	6,2	1 768,1	85,9	93,1	- 10,1	1 813,6	100,3	100,5	7,7	3,0	5,5	4,2	2,9	2,3	3,9	1,8	2,3	2,7	5,0	3,2	4,4
Kurzfristig	1 639,0	0,3	704,0	708,0	- 4,2	1 570,0	735,7	706,8	28,5	1 588,4	810,6	796,7	13,7	16,6	- 5,2	- 3,0	- 4,9	- 4,6	- 3,5	- 6,0	- 3,7	- 3,7	- 3,3	- 3,9	- 3,1
Davon:																									
In Euro	1 439,1	3,8	634,5	640,1	- 5,7	1 349,8	659,8	627,3	32,3	1 369,3	734,5	715,4	19,2	16,2	- 6,4	- 3,5	- 5,0	- 6,0	- 5,7	- 7,0	- 5,7	- 5,5	- 6,1	- 5,8	- 4,7
In anderen Währungen	199,9	- 3,5	69,5	67,9	1,5	220,2	75,8	79,6	- 3,8	219,1	76,1	81,3	- 5,5	19,4	4,8	0,9	- 4,2	5,2	11,9	0,5	10,0	9,0	16,7	10,1	9,2
Langfristig ²⁾	14 102,4	4,4	255,2	209,2	47,7	14 667,1	122,0	122,2	- 4,2	14 711,4	199,7	208,4	- 1,6	10,1	5,8	4,4	4,8	4,4	4,3	4,3	4,4	4,6	4,5	4,1	4,1
Davon:																									
In Euro	12 591,2	14,4	227,1	185,5	43,0	13 119,2	112,0	108,7	2,1	13 117,0	175,5	189,2	- 14,8	11,2	5,8	4,4	4,9	4,7	4,5	4,6	4,8	5,0	4,6	4,3	4,1
In anderen Währungen	1 511,2	- 10,0	28,1	23,7	4,7	1 547,9	10,0	13,5	- 6,3	1 594,5	24,1	19,2	13,2	0,3	5,6	4,6	4,0	2,0	2,9	2,1	1,2	1,9	3,5	2,3	3,8
- Darunter festverzinslich:	9 304,9	48,6	155,9	108,1	47,7	9 850,5	67,3	60,2	7,1	9 893,8	144,2	130,4	13,9	9,5	8,8	7,0	6,9	6,5	6,7	6,1	6,8	7,0	6,8	6,6	6,2
In Euro	8 314,2	43,1	138,7	95,9	42,8	8 825,6	59,8	54,8	5,0	8 832,7	130,7	122,5	8,2	10,1	9,1	7,2	7,0	6,7	6,7	6,2	6,9	7,1	6,9	6,6	6,2
In anderen Währungen	992,4	5,5	17,2	12,2	5,0	1 026,5	7,5	5,4	2,1	1 062,8	13,5	7,8	5,7	4,5	6,7	5,5	6,0	5,5	6,1	5,1	5,4	6,3	6,0	6,1	6,1
- Darunter variabel verzinslich:	4 355,5	- 20,6	80,7	86,8	- 6,1	4 299,9	41,3	54,6	- 13,3	4 310,8	40,9	51,5	- 10,6	12,1	- 0,6	- 0,2	0,5	- 0,4	- 1,5	0,1	- 0,8	- 0,7	- 1,3	- 1,9	- 1,7
In Euro	3 897,9	- 8,6	72,1	77,4	- 5,3	3 853,3	39,5	47,4	- 7,8	3 855,0	31,7	42,3	- 10,5	14,6	- 0,3	0,1	1,0	0,3	- 1,2	0,9	0,0	0,0	- 1,2	- 1,6	- 1,6
In anderen Währungen	456,1	- 12,0	8,6	9,4	- 0,8	445,0	1,8	7,2	- 5,5	454,1	9,1	9,2	- 0,1	- 9,8	- 3,2	- 3,0	- 3,6	- 6,3	- 3,9	- 6,0	- 7,3	- 6,7	- 2,7	- 4,5	- 2,0

Quelle: EZB-Statistik über Wertpapieremissionen.

- 1) Als kurzfristig werden Wertpapiere mit einer Ursprungslaufzeit von bis einschließlich einem Jahr (in Ausnahmefällen auch bis einschließlich zwei Jahren) bezeichnet. Wertpapiere mit einer längeren Ursprungslaufzeit oder mit fakultativen Laufzeiten, von denen eine mindestens länger als ein Jahr ist, und Wertpapiere mit beliebig langer Laufzeit werden als langfristige Wertpapiere betrachtet.
- 2) Bei der Restdifferenz zwischen den gesamten langfristigen Schuldverschreibungen und der Summe der festverzinslichen und variabel verzinslichen langfristigen Schuldverschreibungen handelt es sich um Nullkuponanleihen und Neubewertungseffekte.
- 3) Da eine vollständige Untergliederung des Nettoabsatzes anders als bei Bruttoabsatz und Tilgung nicht immer zur Verfügung steht, kann die Differenz zwischen aggregiertem Bruttoabsatz und aggregierter Tilgung vom aggregierten Nettoabsatz abweichen.
- 4) Monatsdurchschnitt der Veränderungen im angegebenen Zeitraum.
- 5) Die Jahreswachstumsraten basieren auf Änderungen der Finanztransaktionen, die daraus resultieren, dass eine institutionelle Einheit Schulden aufnimmt oder tilgt. Die Jahresraten enthalten daher keine Umgruppierungen, Neubewertungen, Wechselkursänderungen und keine anderen nicht transaktionsbedingten Veränderungen.

Tabelle 2

Emissionen von Schuldverschreibungen durch Ansässige im Euro-Währungsgebiet in allen Währungen nach Emittentengruppen ¹⁾ und Laufzeiten ²⁾

(in Mrd €; Nominalwerte)

	Umlauf				Nettoabsatz				Umlauf				Nettoabsatz				Veränderung des Umlaufs gegenüber dem entsprechenden Vorjahreszeitraum in % ³⁾												
	Umlauf	Nettoabsatz	Bruttoabsatz	Tilgungen	Umlauf	Nettoabsatz	Bruttoabsatz	Tilgungen	Umlauf	Nettoabsatz	Bruttoabsatz	Tilgungen	Umlauf	Nettoabsatz	Bruttoabsatz	Tilgungen	Umlauf	Nettoabsatz	Bruttoabsatz	Tilgungen	Umlauf	Nettoabsatz	Bruttoabsatz	Tilgungen	Umlauf	Nettoabsatz	Bruttoabsatz	Tilgungen	
	Sept. 2010	Okt. 2010 - Sept. 2011 ⁴⁾	Aug. 2011	Sept. 2011	2009	2010	2010 Q4	2011 Q1	2011 Q2	2011 Q3	April 11	Mai 11	Juni 11	Juli 11	Aug. 11	Sept. 11													
Insgesamt	15 741,3	4,8	959,2	917,1	43,5	16 237,1	857,6	829,0	24,3	16 299,9	1 010,3	1 005,1	12,2	10,9	4,5	3,6	3,7	3,4	3,5	3,2	3,6	3,8	3,7	3,3	3,3				
MFIs	5 419,6	- 7,6	572,0	562,1	9,9	5 393,1	571,7	544,5	27,2	5 422,8	631,3	620,2	11,2	4,6	0,3	- 0,1	0,6	1,1	1,9	0,4	1,7	1,8	1,9	2,3					
Kurzfristig	743,2	- 12,1	474,4	474,6	- 0,2	604,3	515,7	489,2	26,5	613,0	554,4	547,6	6,7	2,6	- 6,5	0,2	- 1,2	- 1,1	- 2,5	- 2,2	0,2	- 3,0	- 3,5	- 2,5	0,2				
Langfristig	4 676,4	4,5	97,6	87,4	10,2	4 788,8	56,0	55,3	0,8	4 809,8	77,0	72,5	4,4	4,8	1,5	- 0,1	0,9	1,5	2,5	0,9	2,0	2,4	2,5	2,6	2,6				
- Darunter																													
Festverzinslich	2 626,7	13,5	54,5	40,8	13,7	2 748,4	27,3	20,2	7,1	2 772,5	47,5	33,1	14,4	7,2	5,8	2,8	3,4	4,6	6,2	3,8	5,0	5,9	6,1	6,3	6,3				
Variabel verzinslich	1 768,5	- 8,4	35,8	37,8	- 2,0	1 764,8	22,0	29,6	- 7,6	1 765,6	24,4	29,3	- 5,0	1,6	- 3,9	- 3,3	- 1,8	- 2,1	- 1,4	- 2,6	- 1,4	- 1,2	- 1,3	- 1,5	- 1,4				
Kapitalgesellschaften ohne MFIs	4 057,8	- 18,8	149,5	148,5	2,5	4 082,3	109,2	122,2	- 17,3	4 110,3	143,3	146,9	3,5	22,3	4,9	2,7	2,7	1,3	0,8	1,6	0,8	0,9	1,3	0,2	0,7				
Davon:																													
Nichtmonetäre finanzielle Kapitalgesellschaften	3 214,4	- 25,5	89,1	91,3	- 0,9	3 235,2	57,3	72,7	- 19,3	3 254,6	78,0	85,2	- 0,9	26,3	3,0	1,3	1,8	0,6	- 0,2	1,1	0,0	0,1	0,4	- 1,1	- 0,3				
Kurzfristig	94,7	- 2,5	37,9	36,4	1,3	116,4	40,7	42,6	- 1,9	112,6	52,5	56,2	- 3,9	- 23,3	- 6,9	15,9	38,7	30,0	22,5	34,6	27,6	21,2	31,0	18,0	17,1				
Langfristig	3 119,6	- 23,0	51,2	54,9	- 2,2	3 118,8	16,6	30,1	- 17,4	3 142,0	25,5	29,1	3,0	28,6	3,2	0,9	0,8	- 0,2	- 0,9	0,2	- 0,8	- 0,5	- 0,5	- 1,6	- 0,8				
- Darunter																													
Festverzinslich	1 062,6	- 6,0	14,9	10,7	4,2	1 139,1	3,6	5,5	- 1,9	1 152,4	9,9	8,0	1,9	17,2	6,4	3,2	3,2	3,8	4,3	2,8	4,7	4,4	4,4	3,9	4,7				
Variabel verzinslich	1 978,9	- 7,0	28,1	42,2	- 14,2	1 823,7	8,4	22,8	- 14,3	1 830,4	10,7	18,2	- 7,5	36,7	0,7	- 0,9	- 1,9	- 4,5	- 7,7	- 3,2	- 5,9	- 6,2	- 7,2	- 8,5	- 8,6				
Nichtfinanzielle Kapitalgesellschaften	843,4	6,7	60,4	57,2	3,4	847,1	51,9	49,5	2,0	855,7	65,4	61,7	4,3	12,6	12,0	8,3	6,2	4,0	4,9	3,4	4,2	4,2	4,9	5,3	5,0				
Kurzfristig	71,4	- 3,3	51,2	50,0	1,1	81,9	51,2	48,2	2,7	83,0	56,5	55,5	1,1	- 19,6	- 17,4	- 7,4	- 3,8	- 6,0	9,8	- 12,4	- 4,2	2,6	6,2	12,5	19,3				
Langfristig	772,0	10,0	9,2	7,2	2,2	765,2	0,7	1,2	- 0,7	772,7	8,9	6,2	3,2	19,2	16,1	10,0	7,2	5,1	4,4	5,1	5,1	4,3	4,7	4,5	3,6				
- Darunter																													
Festverzinslich	656,5	8,3	8,3	6,0	2,3	671,1	0,3	0,4	- 0,1	677,7	8,3	5,5	2,8	25,3	19,7	12,5	9,2	6,4	5,2	6,2	6,6	5,3	5,5	5,2	4,3				
Variabel verzinslich	108,5	1,4	0,7	1,0	- 0,3	89,4	0,4	0,9	- 0,5	90,1	0,4	0,7	- 0,3	- 1,9	- 1,5	- 1,0	- 1,2	- 1,5	- 2,4	- 1,7	- 1,4	- 1,9	- 1,9	- 2,3	- 3,8				
Öffentliche Haushalte	6 264,0	31,2	237,6	206,6	31,0	6 761,8	176,8	162,4	14,4	6 766,8	235,6	238,1	- 2,4	12,0	8,3	7,5	7,3	6,9	6,6	6,7	7,0	7,3	6,8	6,4	5,9				
Davon:																													
Zentralstaaten	5 734,6	20,8	199,6	174,8	24,8	6 164,8	145,0	140,3	4,8	6 159,9	201,7	210,6	- 8,9	12,0	8,1	7,1	6,7	6,1	5,9	6,0	6,1	6,5	6,2	5,6	5,1				
Kurzfristig	688,6	12,5	112,7	121,3	- 8,6	706,9	104,5	108,7	- 4,2	711,9	119,5	115,1	4,5	55,6	- 1,4	- 9,2	- 15,1	- 14,0	- 11,2	- 15,3	- 13,0	- 11,6	- 9,8	- 11,6	- 12,6				
Langfristig	5 045,9	8,3	86,9	53,5	33,3	5 457,9	40,6	31,6	9,0	5 448,0	82,2	95,5	- 13,4	7,4	9,6	9,7	10,4	9,4	8,6	9,5	9,1	9,4	8,7	8,4	7,9				
- Darunter																													
Festverzinslich	4 589,9	29,2	71,0	46,4	24,6	4 889,0	30,6	31,4	- 0,9	4 887,0	75,1	80,2	- 5,1	8,1	9,9	9,8	9,7	8,2	7,4	8,1	8,0	8,3	7,7	7,2	6,4				
Variabel verzinslich	382,2	- 7,5	12,9	3,9	9,0	490,0	8,0	0,1	7,8	491,2	2,6	1,7	0,9	- 0,3	6,4	12,2	19,0	23,6	25,7	25,2	22,2	25,7	24,4	25,6	28,3				
Sonstige öffentliche Haushalte	529,4	10,4	38,0	31,7	6,3	597,0	31,7	22,1	9,6	606,9	33,9	27,4	6,5	12,6	10,1	12,4	13,0	15,8	14,6	14,6	17,4	16,1	13,3	15,3	14,3				
Kurzfristig	40,9	5,7	27,7	25,6	2,1	60,6	23,6	18,1	5,6	67,9	27,7	22,4	5,4	9,1	- 14,4	28,7	89,8	104,8	69,2	108,1	91,1	116,5	49,4	74,2	63,2				
Langfristig	488,5	4,7	10,3	6,2	4,1	536,3	8,1	4,0	4,0	539,1	6,2	5,1	1,1	8,4	12,4	11,1	8,9	10,7	10,6	9,7	12,8	10,1	10,5	11,0	10,2				
- Darunter																													
Festverzinslich	369,2	3,6	7,1	4,3	2,9	402,9	5,5	2,7	2,8	404,2	3,5	3,5	0,0	5,4	8,9	7,4	5,9	8,5	9,9	7,1	10,5	9,5	10,0	10,4	9,3				
Variabel verzinslich	117,4	1,1	3,2	1,9	1,3	131,9	2,6	1,3	1,3	133,4	2,7	1,5	1,2	22,2	27,5	25,7	19,9	18,4	13,0	19,0	20,9	12,3	12,7	13,4	13,4				

Quelle: EZB-Statistik über Wertpapieremissionen.

- 1) Entsprechende Sektorenschlüssel nach dem ESVG 95: MFIs (einschließlich Eurosystem) umfassen die EZB und die nationalen Zentralbanken der Mitgliedstaaten im Euro-Währungsgebiet (S.121) und Kreditinstitute (S.122); nichtmonetäre finanzielle Kapitalgesellschaften umfassen sonstige Finanzinstitute (S.123), Kredit- und Versicherungshilfsstätigkeiten (S.124) sowie Versicherungsgesellschaften und Pensionskassen (S.125); nichtfinanzielle Kapitalgesellschaften (S.11); Zentralstaaten (S.131); sonstige öffentliche Haushalte umfassen Länder (S.132), Gemeinden (S.133) und Sozialversicherung (S.134).
- 2) Bei der Restdifferenz zwischen den gesamten langfristigen Schuldverschreibungen und der Summe der festverzinslichen und variabel verzinslichen langfristigen Schuldverschreibungen handelt es sich um Nullkuponanleihen und Neubewertungseffekte.
- 3) Da eine vollständige Untergliederung des Nettoabsatzes anders als bei Bruttoabsatz und Tilgung nicht immer zur Verfügung steht, kann die Differenz zwischen aggregiertem Bruttoabsatz und aggregierter Tilgung vom aggregierten Nettoabsatz abweichen.
- 4) Monatsdurchschnitt der Veränderungen im angegebenen Zeitraum.
- 5) Die Jahreswachstumsraten basieren auf Änderungen der Finanztransaktionen, die daraus resultieren, dass eine institutionelle Einheit Schulden aufnimmt oder tilgt. Die Jahresraten enthalten daher keine Umgruppierungen, Neubewertungen, Wechselkursänderungen und keine anderen nicht transaktionsbedingten Veränderungen.

Tabelle 3

Emissionen von Schuldverschreibungen durch Ansässige im Euro-Währungsgebiet in allen Währungen nach Emittentengruppen ¹⁾ und Laufzeiten, saisonbereinigt

(in Mrd €; Nominalwerte)

	Umlauf	Nettoabsatz						Auf Jahresraten hochgerechnete Dreimonatsraten des Umlaufs ²⁾											
	Sept. 2011	Sept. 2010	Juni 11	Juli 11	Aug. 11	Sept. 11	Okt. 10	Nov. 10	Dez. 10	Jan. 11	Febr. 11	März 11	April 11	Mai 11	Juni 11	Juli 11	Aug. 11	Sept. 11	
Insgesamt	16 348,0	56,6	45,8	24,4	53,0	64,7	5,3	6,6	3,4	4,5	1,5	3,5	2,1	1,9	2,8	2,8	3,1	3,6	
Kurzfristig	1 590,4	6,3	2,1	- 7,1	19,2	19,3	0,8	4,9	- 14,2	- 11,7	- 19,9	- 6,1	- 7,2	- 2,3	0,9	5,3	3,7	8,4	
Langfristig	14 757,6	50,3	43,7	31,4	33,8	45,3	5,8	6,8	5,6	6,4	4,3	4,6	3,2	2,4	3,0	2,5	3,0	3,1	
MFIs	5 427,7	10,7	- 3,3	- 4,8	33,3	29,5	1,0	- 0,4	- 1,1	3,7	5,5	5,6	2,2	0,6	0,1	0,2	1,9	4,4	
Kurzfristig	621,0	- 7,7	- 11,1	- 5,0	23,1	10,3	- 6,1	- 11,3	- 20,0	- 7,3	- 2,3	14,9	5,8	- 0,8	- 9,5	- 6,3	4,8	20,7	
Langfristig	4 806,8	18,3	7,8	0,1	10,2	19,2	2,2	1,7	2,1	5,2	6,5	4,4	1,7	0,7	1,4	1,0	1,5	2,5	
Kapitalgesellschaften ohne MFIs	4 153,9	23,7	- 7,5	13,3	- 3,9	46,7	7,1	6,6	0,3	1,3	- 2,4	- 0,2	- 1,7	- 3,5	- 2,7	- 1,2	0,2	5,6	
Davon:																			
Nichtmonetäre finanzielle Kapitalgesellschaften	3 297,9	15,8	- 2,2	8,0	- 13,0	41,1	6,3	5,9	- 1,2	0,9	- 3,6	- 1,3	- 2,6	- 5,5	- 3,3	- 2,4	- 0,9	4,5	
Kurzfristig	116,9	2,1	0,6	2,0	- 4,5	1,7	67,1	40,7	121,9	89,5	45,9	- 21,4	- 15,3	0,5	11,1	11,4	- 6,3	- 2,7	
Langfristig	3 181,0	13,7	- 2,8	5,9	- 8,4	39,4	4,8	5,0	- 3,9	- 1,3	- 4,9	- 0,4	- 2,1	- 5,8	- 3,8	- 2,9	- 0,7	4,8	
Nichtfinanzielle Kapitalgesellschaften	856,0	7,9	- 5,3	5,4	9,0	5,6	10,4	9,1	6,0	3,1	2,6	4,3	2,2	5,0	- 0,2	3,9	4,4	10,0	
Kurzfristig	84,7	- 0,5	- 1,6	3,9	3,7	4,4	- 12,2	- 7,8	- 4,2	12,3	15,3	6,1	- 30,1	9,8	8,1	82,4	36,6	84,0	
Langfristig	771,4	8,4	- 3,7	1,5	5,3	1,2	12,8	10,9	7,1	2,2	1,5	4,1	5,8	4,5	- 1,0	- 1,4	1,6	4,3	
Offentliche Haushalte	6 766,4	22,3	56,6	15,9	23,5	- 11,5	8,0	12,8	9,3	7,2	0,9	4,2	4,6	6,6	8,6	7,4	5,9	1,7	
Davon:																			
Zentralstaaten	6 153,5	9,7	41,5	26,8	10,1	- 20,2	7,4	12,3	9,2	7,2	0,8	3,4	3,4	4,5	7,0	6,8	5,2	1,1	
Kurzfristig	695,9	5,7	3,4	3,4	- 10,8	- 3,3	3,2	17,9	- 20,6	- 28,2	- 38,2	- 21,1	- 16,1	- 14,1	- 1,6	6,4	- 2,3	- 5,9	
Langfristig	5 457,6	4,0	38,1	23,4	20,9	- 16,9	8,2	11,6	14,7	13,6	8,4	7,4	6,4	7,3	8,2	6,9	6,3	2,0	
Sonstige öffentliche Haushalte	612,8	12,6	15,1	- 10,9	13,5	8,7	15,1	17,9	10,8	6,9	1,5	13,5	17,9	32,0	26,6	14,0	12,7	7,8	
Kurzfristig	71,9	6,6	10,8	- 11,4	7,7	6,3	48,6	125,5	42,2	57,5	- 40,0	37,0	50,0	335,9	214,6	44,0	59,0	15,6	
Langfristig	540,9	5,9	4,3	0,5	5,8	2,4	12,7	11,7	8,3	3,3	6,2	11,4	15,2	18,2	14,4	11,3	8,3	6,7	

Quelle: EZB-Statistik über Wertpapieremissionen.

- 1) Entsprechende Sektorenschlüssel nach dem ESVG 95: MFIs (einschließlich Eurosystem) umfassen die EZB und die nationalen Zentralbanken der Mitgliedstaaten im Euro-Währungsgebiet (S.121) und Kreditinstitute (S.122); nichtmonetäre finanzielle Kapitalgesellschaften umfassen sonstige Finanzinstitute (S.123), Kredit- und Versicherungshilfstätigkeiten (S.124) sowie Versicherungsgesellschaften und Pensionskassen (S.125); nichtfinanzielle Kapitalgesellschaften (S.11); Zentralstaaten (S.1311); sonstige öffentliche Haushalte umfassen Länder (S.1312), Gemeinden (S.1313) und Sozialversicherung (S.1314).
- 2) Die auf Jahresraten hochgerechneten Dreimonatsraten basieren auf Änderungen der Finanztransaktionen, die daraus resultieren, dass eine institutionelle Einheit Schulden aufnimmt oder tilgt. Sie enthalten daher keine Umgruppierungen, Neubewertungen, Wechselkursänderungen und keine anderen nicht transaktionsbedingten Veränderungen. Die Dreimonatsraten sind annualisiert, um einen direkten Vergleich mit den Jahresraten zu ermöglichen. (Zu beachten ist, dass die in Tabelle 2 ausgewiesenen nicht saisonbereinigten Jahresraten nahezu identisch mit den saisonbereinigten Jahresraten sind.)

Tabelle 4

Emissionen von börsennotierten Aktien durch Ansässige im Euro-Währungsgebiet nach Emittentengruppen¹⁾

(in Mrd €; Marktwerte)

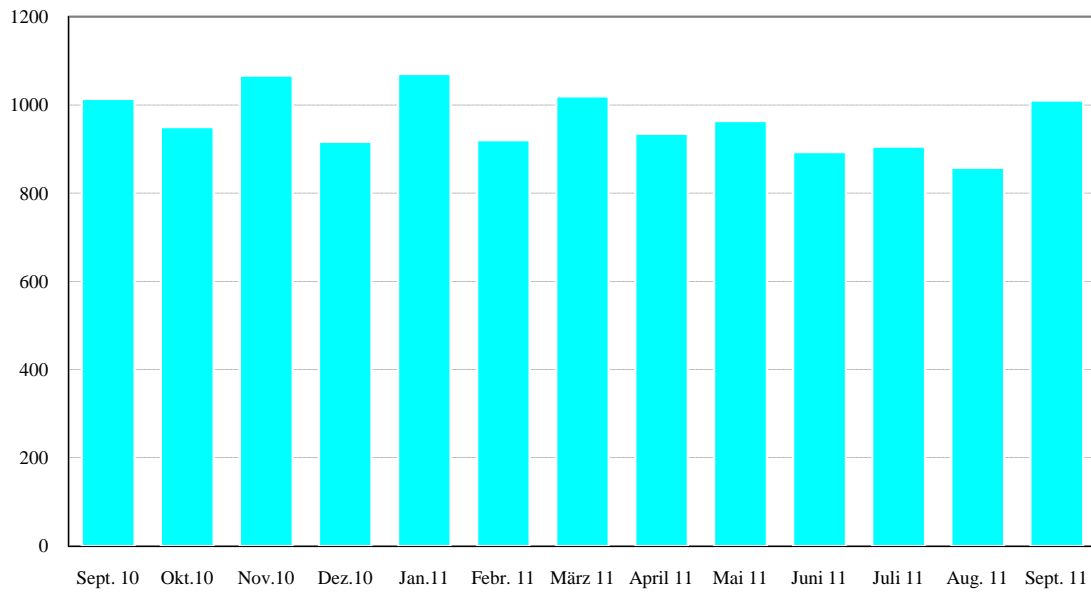
	Um- lauf	Netto- absatz	Brutto- absatz	Til- gungen	Netto- absatz	Um- lauf	Brutto- absatz	Til- gungen	Netto- absatz	Veränderung der Markt- kapitalisierung gegen Vorjahr in % ³⁾	Um- lauf	Brutto- absatz	Til- gungen	Netto- absatz	Veränderung der Markt- kapitalisierung gegen Vorjahr in % ³⁾	Veränderung des Umlaufs gegenüber dem entsprechenden Vorjahrszeitraum in % ⁴⁾											
	Sept. 2010	Okt. 2010 - Sept. 2011 ²⁾				Aug. 2011				Sept. 2011				2009	2010	2010 Q4	2011 Q1	2011 Q2	2011 Q3	April 11	Mai 11	Juni 11	Juli 11	Aug. 11	Sept. 11		
Insgesamt	4 345,2	1,4	10,7	3,4	7,2	3 975,3	7,1	1,1	6,0	- 3,5	3 749,2	2,9	2,9	0,0	- 13,7	2,1	2,2	1,7	1,3	1,4	1,8	1,4	1,3	1,6	1,8	1,9	1,9
MFIs	487,0	0,2	5,3	0,3	5,1	383,0	5,5	0,0	5,5	- 20,1	350,7	0,0	0,9	- 0,9	- 28,0	8,6	6,7	6,6	6,4	7,5	12,4	6,8	7,4	10,2	12,1	13,4	13,1
Kapitalgesellschaften ohne MFIs	3 858,2	1,2	5,3	3,2	2,2	3 592,3	1,6	1,1	0,5	- 1,4	3 398,6	2,9	2,0	0,9	- 11,9	1,3	1,6	1,0	0,7	0,7	0,6	0,7	0,6	0,6	0,6	0,6	0,6
Davon:																											
Nichtmonetäre finanzielle Kapitalgesellschaften	326,6	0,0	1,2	0,1	1,1	281,6	0,3	0,2	0,1	-10,4	264,3	2,3	0,0	2,3	-19,1	3,1	4,5	3,3	1,8	2,6	3,4	2,5	2,5	3,0	3,3	3,3	4,2
Nichtfinanzielle Kapitalgesellschaften	3 531,6	1,2	4,1	3,1	1,0	3 310,7	1,3	0,9	0,4	- 0,5	3 134,2	0,5	2,0	- 1,4	- 11,3	1,1	1,3	0,8	0,6	0,5	0,4	0,6	0,4	0,4	0,4	0,4	0,3

Quelle: EZB-Statistik über Wertpapieremissionen.

- 1) Entsprechende Sektorenschlüssel nach dem ESVG 95: MFIs bezeichnen Kreditinstitute (S.122); nichtmonetäre finanzielle Kapitalgesellschaften umfassen sonstige Finanzinstitute (S.123), Kredit- und Versicherungshilfstätigkeiten (S.124) sowie Versicherungsgesellschaften und Pensionskassen (S.125); nichtfinanzielle Kapitalgesellschaften (S.11).
- 2) Monatsdurchschnitt der Veränderungen im angegebenen Zeitraum.
- 3) Prozentuale Veränderung des Umlaufs am Monatsende gegenüber dem Umlauf am Ende des entsprechenden Vorjahrszeitraums.
- 4) Die Jahreswachstumsraten errechnen sich aus den Transaktionen im Berichtszeitraum und enthalten daher keine Umgruppierungen und keine anderen nicht transaktionsbedingten Veränderungen.

Abbildung 1: Bruttoabsatz von Schuldverschreibungen durch Ansässige im Euro-Währungsgebiet

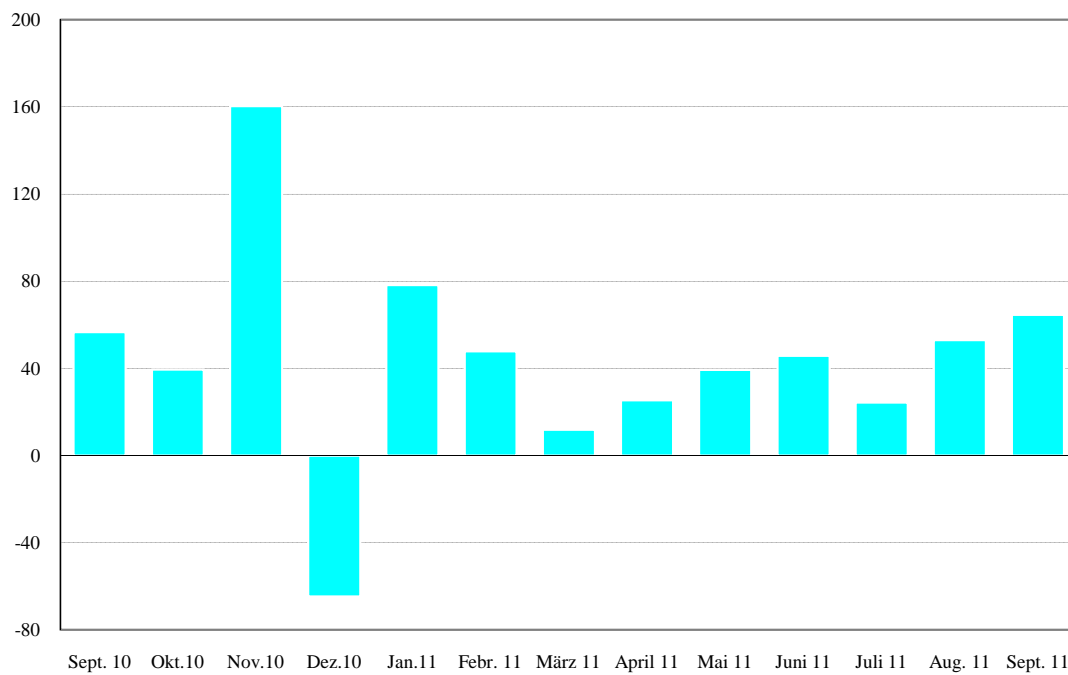
(in Mrd €; monatlich; Nominalwerte)



Quelle: EZB-Statistik über Wertpapieremissionen.

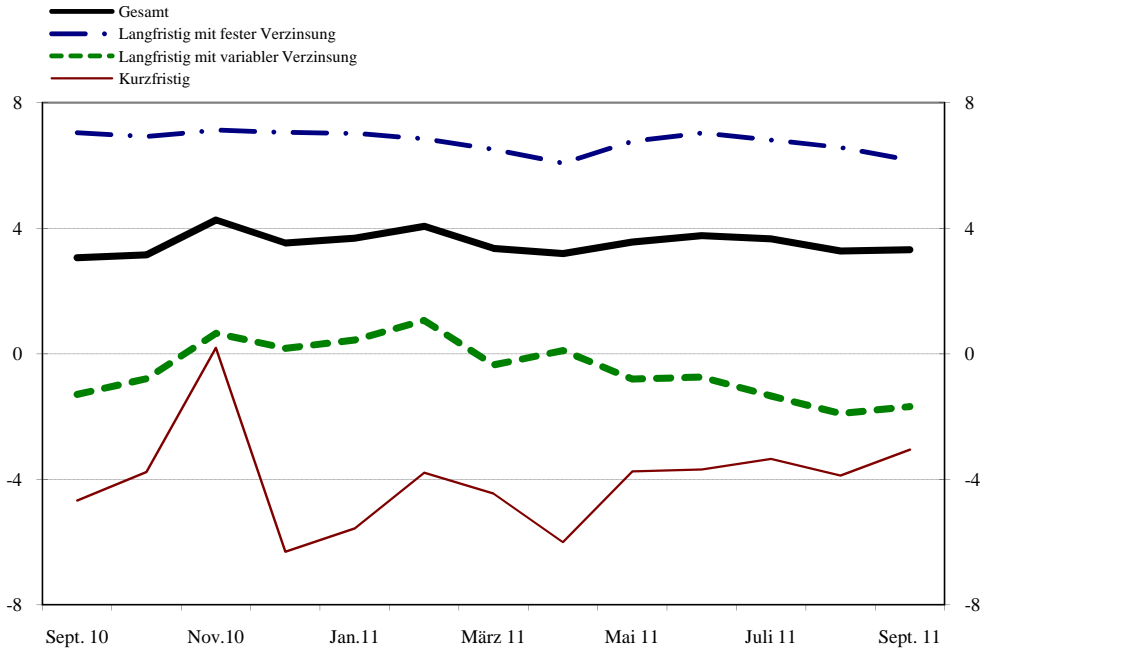
Abbildung 2: Nettoabsatz von Schuldverschreibungen durch Ansässige im Euro-Währungsgebiet

(in Mrd €; monatlich; Nominalwerte; saisonbereinigt)



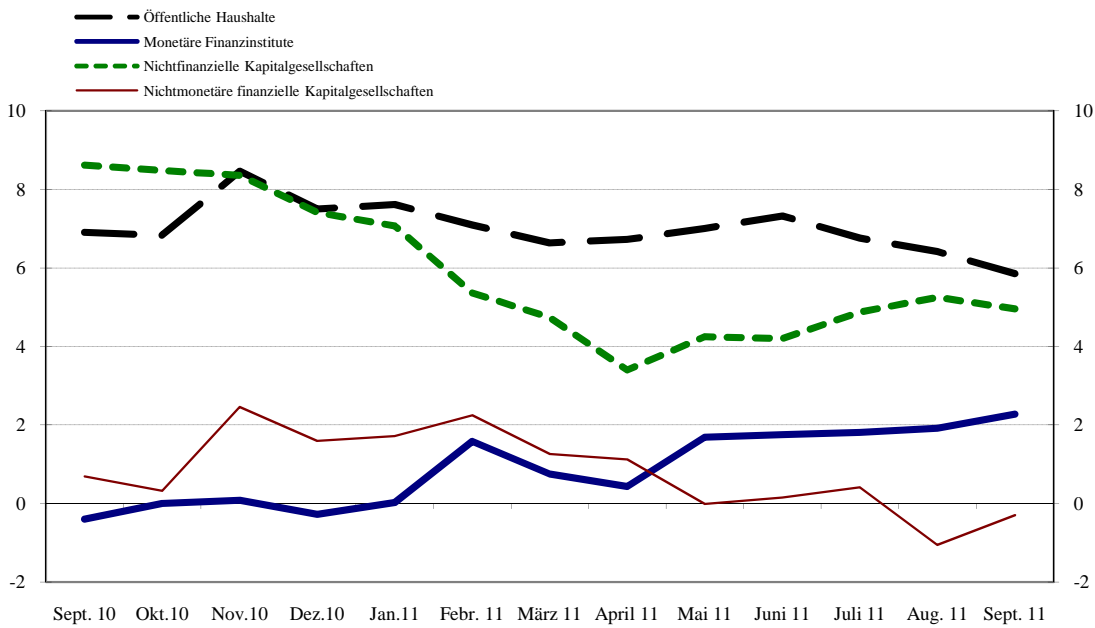
Quelle: EZB-Statistik über Wertpapieremissionen.

Abbildung 3: Jahreswachstumsraten der von Ansässigen im Euro-Währungsgebiet begebenen Schuldverschreibungen nach Ursprungslaufzeiten



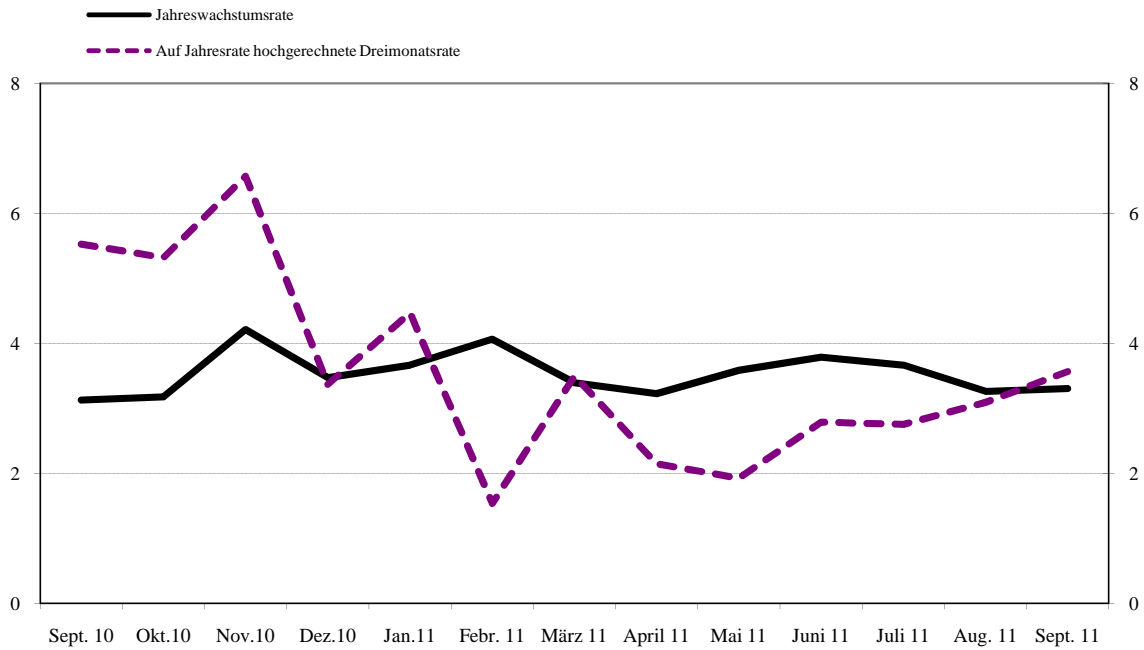
Quelle: EZB-Statistik über Wertpapieremissionen.

Abbildung 4: Jahreswachstumsraten der von Ansässigen im Euro-Währungsgebiet begebenen Schuldverschreibungen nach Emittentengruppen



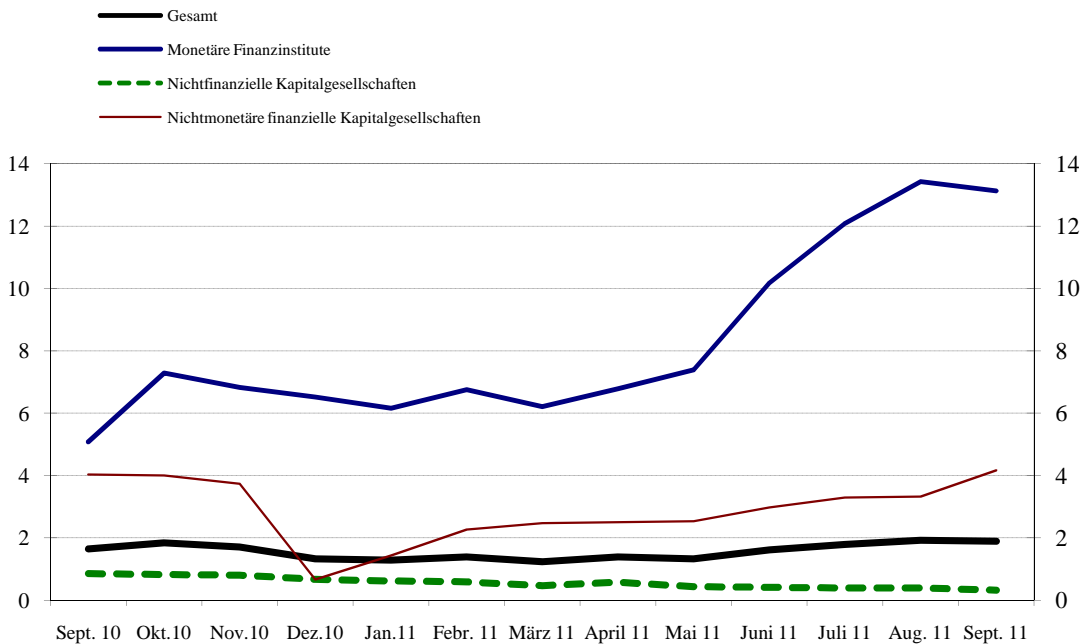
Quelle: EZB-Statistik über Wertpapieremissionen.

Abbildung 5: Wachstumsraten der von Ansässigen im Euro-Währungsgebiet begebenen Schuldverschreibungen, saisonbereinigt
(Veränderung in %)



Quelle: EZB-Statistik über Wertpapieremissionen.

Abbildung 6: Jahreswachstumsraten der von Ansässigen im Euro-Währungsgebiet begebenen börsennotierten Aktien nach Emittentengruppen
(Veränderung in %)



Quelle: EZB-Statistik über Wertpapieremissionen.