

10. Februar 2012

## PRESSEMITTEILUNG

### STATISTIK ÜBER WERTPAPIEREMISSIONEN IM EURO-WÄHRUNGSGEBIET: DEZEMBER 2011

*Die Jahreswachstumsrate des Umlaufs an von Ansässigen im Euro-Währungsgebiet begebenen Schuldverschreibungen erhöhte sich von 2,5 % im November auf 3,9 % im Dezember 2011. Die jährliche Zuwachsrate des Umlaufs an von Ansässigen im Euro-Währungsgebiet emittierten börsennotierten Aktien lag im Dezember bei 1,6 % nach 1,5 % im Vormonat.*

Der Absatz von Schuldverschreibungen durch Ansässige im Euro-Währungsgebiet betrug im Dezember 2011 insgesamt 1 169 Mrd €. Bei Tilgungen in Höhe von 1 108 Mrd € ergab sich ein Nettoabsatz von 49 Mrd €.<sup>1</sup> Die Jahreswachstumsrate des Umlaufs an von Ansässigen im Euro-Währungsgebiet begebenen Schuldverschreibungen erhöhte sich von 2,5 % im November auf 3,9 % im Berichtsmonat (siehe Tabelle 1 sowie Abbildung 1 und 3).

Die Zwölfmonatsrate der umlaufenden kurzfristigen Schuldverschreibungen stieg von -4,7 % im November auf 3,0 % im Dezember. Bei den langfristigen Schuldverschreibungen nahm die jährliche Zuwachsrate im Berichtsmonat auf 4,0 % zu, verglichen mit 3,3 % im November. Das jährliche Wachstum des Umlaufs an festverzinslichen langfristigen Schuldverschreibungen erhöhte sich im Dezember auf 5,5 % nach 5,2 % im Vormonat. Die Zwölfmonatsrate des Umlaufs an variabel verzinslichen langfristigen Schuldverschreibungen legte von -1,6 % im November auf 0,6 % im Berichtsmonat zu (siehe Tabelle 1 und Abbildung 3).

---

<sup>1</sup> Da eine vollständige Untergliederung des Nettoabsatzes anders als bei Bruttoabsatz und Tilgung nicht immer zur Verfügung steht, kann die Differenz zwischen aggregiertem Bruttoabsatz und aggregierter Tilgung vom aggregierten Nettoabsatz abweichen.

Die Aufgliederung nach Emittentengruppen zeigt, dass die Vorjahrsrate des Umlaufs an von nichtfinanziellen Kapitalgesellschaften begebenen Schuldverschreibungen von 5,1 % im November auf 5,4 % im Dezember 2011 stieg. Bei den monetären Finanzinstituten (MFIs) erhöhte sich die entsprechende Zuwachsrate im Berichtsmonat auf 5,2 % gegenüber 3,1 % im November. Die Jahresänderungsrate der von nichtmonetären finanziellen Kapitalgesellschaften begebenen umlaufenden Schuldverschreibungen betrug im Dezember -1,3 %, verglichen mit -2,0 % im November. Bei den öffentlichen Haushalten nahm die entsprechende Rate von 3,9 % im November auf 5,4 % im Folgemonat zu (siehe Tabelle 2 und Abbildung 4).

Die Jahreswachstumsrate des Umlaufs an von MFIs begebenen kurzfristigen Schuldverschreibungen stieg im Dezember 2011 auf 21,8 % nach 6,4 % im Vormonat. Das jährliche Wachstum des Umlaufs an von MFIs begebenen langfristigen Schuldverschreibungen legte von 2,7 % im November auf 3,1 % im Berichtsmonat zu (siehe Tabelle 2).

Nach Währungen aufgegliedert erhöhte sich die jährliche Wachstumsrate des Umlaufs an in Euro denominierten Schuldverschreibungen im Dezember 2011 auf 4,0 % gegenüber 2,6 % im Vormonat. Bei den Schuldverschreibungen in anderen Währungen nahm die entsprechende Rate im selben Zeitraum von 1,0 % auf 2,9 % zu (siehe Tabelle 1).

Die Emission börsennotierter Aktien durch Ansässige im Euro-Währungsgebiet betrug im Dezember 2011 insgesamt 5,6 Mrd €. Bei Tilgungen in Höhe von 1,0 Mrd € ergab sich damit ein Nettoabsatz von 4,6 Mrd €. Die Jahreswachstumsrate des Umlaufs an von Ansässigen im Euro-Währungsgebiet emittierten börsennotierten Aktien (ohne Bewertungsänderungen) belief sich im Berichtsmonat auf 1,6 % nach 1,5 % im November. Die Vorjahrsrate der von nichtfinanziellen Kapitalgesellschaften begebenen börsennotierten Aktien lag im Dezember bei 0,4 % gegenüber 0,3 % im November. Bei den MFIs stieg die entsprechende Rate im selben Zeitraum von 9,1 % auf 9,6 %. Bei den nichtmonetären finanziellen Kapitalgesellschaften erhöhte sie sich von 4,6 % im November auf 4,9 % im Berichtsmonat (siehe Tabelle 4 und Abbildung 6).

Der Marktwert des Umlaufs an von Ansässigen im Euro-Währungsgebiet emittierten börsennotierten Aktien betrug Ende Dezember 2011 insgesamt 3 907 Mrd €. Verglichen mit Ende Dezember 2010 (4 596 Mrd €) entspricht dies einer jährlichen Änderungsrate der Marktkapitalisierung börsennotierter Aktien von -15,0 % im Berichtsmonat (nach -11,8 % im November).

Soweit nicht anders angegeben, beziehen sich alle Daten auf nicht saisonbereinigte Statistiken. Neben den Entwicklungen für Dezember 2011 enthält diese Pressemitteilung leicht revidierte Angaben für vorangegangene Berichtszeiträume. Die Jahreswachstumsraten basieren auf Finanztransaktionen, die daraus resultieren, dass eine institutionelle Einheit Schulden aufnimmt oder tilgt, und werden nicht von anderen, nicht transaktionsbedingten Veränderungen beeinflusst.

Die vollständigen aktualisierten Wertpapieremissionsstatistiken finden sich auf der Website der EZB im Abschnitt „Statistics“ unter „Monetary and financial statistics“ ([www.ecb.europa.eu/stats/money/securities/html/index.en.html](http://www.ecb.europa.eu/stats/money/securities/html/index.en.html)). Diese Daten sowie die Angaben für das Euro-Währungsgebiet in seiner Zusammensetzung im Referenzzeitraum können über das Statistical Data Warehouse (SDW) der EZB heruntergeladen werden. Die Tabellen und Abbildungen zu dieser Pressemitteilung sind ferner im Abschnitt „Reports“ des SDW (<http://sdw.ecb.europa.eu/reports.do?node=1000002753>) abrufbar.

Die Ergebnisse bis Dezember 2011 werden auch in den Ausgaben des EZB-Monatsberichts und des „Statistics Pocket Book“ vom März 2012 veröffentlicht. Die nächste Pressemitteilung zu den Wertpapieremissionen im Euro-Währungsgebiet erscheint am 12. März 2012.

**Europäische Zentralbank**

Direktion Kommunikation

Abteilung Presse und Information

Kaiserstraße 29, D-60311 Frankfurt am Main

Tel.: +49 (69) 1344-7455 • Fax: +49 (69) 1344-7404

Internet: [www.ecb.europa.eu](http://www.ecb.europa.eu)

**Nachdruck nur mit Quellenangabe gestattet.**

**Tabelle I**
**Emissionen von Schuldverschreibungen durch Ansässige im Euro-Währungsgebiet nach Währungen und Ursprungslaufzeiten<sup>1)</sup>**

(in Mrd €; Nominalwerte)

	Umlauf	Netto- absatz	Brutto- absatz	Tilgungen	Netto- absatz <sup>3)</sup>	Umlauf	Brutto- absatz	Tilgungen	Netto- absatz <sup>3)</sup>	Umlauf	Brutto- absatz	Tilgungen	Netto- absatz <sup>3)</sup>	Veränderung des Umlaufs gegenüber dem entsprechenden Vorjahrszeitraum in % <sup>5)</sup>																								
														Dez. 2010		Jan. 2011 - Dez. 2011 <sup>4)</sup>			Nov. 2011				Dez. 2011				2010	2011	2011 Q1	2011 Q2	2011 Q3	2011 Q4	Juli 11	Aug. 11	Sept. 11	Okt. 11	Nov. 11	Dez. 11
Insgesamt	15 877,7	-176,7	998,7	946,5	51,7	16 452,4	1 123,5	1 027,3	96,4	16 529,0	1 169,3	1 108,0	48,7	11,1	4,6	3,8	3,5	3,5	3,1	3,7	3,3	3,3	3,4	2,5	3,9													
Davon:																																						
In Euro	14 119,1	-144,8	900,9	852,5	47,5	14 642,4	1 012,6	917,1	92,7	14 689,7	1 078,2	1 014,8	47,3	11,9	4,5	3,9	3,6	3,4	3,2	3,5	3,3	3,2	3,5	2,6	4,0													
In anderen Währungen	1 758,6	-31,8	97,8	94,0	4,2	1 810,1	110,8	110,2	3,7	1 839,2	91,1	93,2	1,4	4,0	5,8	3,1	2,7	4,1	2,4	5,2	3,3	4,1	2,7	1,0	2,9													
Kurzfristig	1 540,2	-135,8	746,7	742,6	3,9	1 599,2	911,3	904,9	5,3	1 591,9	923,1	933,1	-10,0	16,6	-5,2	-4,8	-4,3	-3,2	-2,3	-3,0	-3,6	-2,8	-2,2	-4,7	3,0													
Davon:																																						
In Euro	1 346,4	-123,6	674,0	671,8	2,1	1 381,3	821,1	811,8	8,5	1 372,5	849,9	857,8	-7,8	16,2	-6,4	-4,9	-5,8	-5,3	-3,9	-5,7	-5,5	-4,5	-4,1	-6,1	1,9													
In anderen Währungen	193,7	-12,2	72,6	70,7	1,8	217,8	90,2	93,1	-3,2	219,3	73,2	75,3	-2,3	19,5	5,0	-4,3	5,6	12,3	9,0	16,6	10,1	9,2	11,4	5,7	11,1													
Langfristig <sup>2)</sup>	14 337,5	-40,9	252,0	204,0	47,8	14 853,3	212,2	122,5	91,1	14 937,1	246,2	174,9	58,8	10,3	5,9	4,8	4,4	4,3	3,8	4,4	4,0	4,0	4,0	3,3	4,0													
Davon:																																						
In Euro	12 772,6	-21,2	226,9	180,7	45,4	13 261,0	191,6	105,4	84,2	13 317,2	228,3	157,0	55,1	11,4	5,9	4,9	4,7	4,4	4,0	4,5	4,3	4,1	4,3	3,7	4,3													
In anderen Währungen	1 564,9	-19,7	25,2	23,3	2,4	1 592,2	20,6	17,1	6,9	1 619,9	17,9	17,9	3,7	1,4	5,9	4,2	2,3	3,0	1,6	3,7	2,4	3,5	1,6	0,4	1,9													
- Darunter festverzinslich:	9 480,7	6,3	150,7	107,5	43,2	9 972,1	117,4	56,4	61,0	10 013,3	119,4	85,8	33,6	9,5	8,8	6,9	6,5	6,6	5,6	6,8	6,5	6,1	5,7	5,2	5,5													
In Euro	8 460,5	12,0	135,8	95,3	40,4	8 909,1	107,3	45,4	61,9	8 930,5	111,9	76,0	35,9	10,0	9,1	7,0	6,7	6,7	5,7	6,9	6,6	6,2	5,8	5,5	5,7													
In anderen Währungen	1 021,7	-5,7	15,0	12,2	2,8	1 064,7	10,1	11,0	-0,9	1 084,5	7,5	9,8	-2,3	4,5	6,7	6,0	5,5	6,0	4,0	5,9	6,0	6,0	4,4	3,0	3,3													
- Darunter variabel verzinslich:	4 385,9	-47,3	83,9	81,7	2,2	4 368,0	80,7	57,8	23,0	4 421,1	117,6	68,4	49,2	12,2	-0,6	0,5	-0,4	-1,4	-0,9	-1,3	-1,9	-1,5	-0,5	-1,6	0,6													
In Euro	3 921,3	-34,9	75,6	72,7	2,9	3 916,7	72,9	53,6	19,3	3 961,3	108,2	62,9	45,3	14,7	-0,3	1,0	0,3	-1,1	-0,5	-1,2	-1,6	-1,4	0,0	-1,2	0,9													
In anderen Währungen	463,0	-12,4	8,3	9,0	-0,7	449,6	7,8	4,2	3,6	458,1	9,4	5,5	3,9	-10,0	-3,3	-3,6	-6,3	-3,9	-4,0	-2,7	-4,5	-2,0	-4,8	-5,3	-1,9													

Quelle: EZB-Statistik über Wertpapieremissionen.

- 1) Als kurzfristig werden Wertpapiere mit einer Ursprungslaufzeit von bis einschließlich einem Jahr (in Ausnahmefällen auch bis einschließlich zwei Jahren) bezeichnet. Wertpapiere mit einer längeren Ursprungslaufzeit oder mit fakultativen Laufzeiten, von denen eine mindestens länger als ein Jahr ist, und Wertpapiere mit beliebig langer Laufzeit werden als langfristige Wertpapiere betrachtet.
- 2) Bei der Restdifferenz zwischen den gesamten langfristigen Schuldverschreibungen und der Summe der festverzinslichen und variabel verzinslichen langfristigen Schuldverschreibungen handelt es sich um Nullkuponanleihen und Neubewertungseffekte.
- 3) Da eine vollständige Untergliederung des Nettoabsatzes anders als bei Bruttoabsatz und Tilgung nicht immer zur Verfügung steht, kann die Differenz zwischen aggregiertem Bruttoabsatz und aggregierter Tilgung vom aggregierten Nettoabsatz abweichen.
- 4) Monatsdurchschnitt der Veränderungen im angegebenen Zeitraum.
- 5) Die Jahreswachstumsraten basieren auf Änderungen der Finanztransaktionen, die daraus resultieren, dass eine institutionelle Einheit Schulden aufnimmt oder tilgt. Die Jahresraten enthalten daher keine Umgruppierungen, Neubewertungen, Wechselkursänderungen und keine anderen nicht transaktionsbedingten Veränderungen.

Tabelle 2

Emissionen von Schuldverschreibungen durch Ansässige im Euro-Währungsgebiet in allen Währungen nach Emittentengruppen<sup>1)</sup> und Laufzeiten<sup>2)</sup>

(in Mrd €; Nominalwerte)

	Umlauf	Netto- absatz	Brutto- absatz	Tilgungen	Netto- absatz <sup>3)</sup>	Umlauf	Brutto- absatz	Tilgungen	Netto- absatz <sup>3)</sup>	Umlauf	Brutto- absatz	Tilgungen	Netto- absatz <sup>3)</sup>	Veränderung des Umlaufs gegenüber dem entsprechenden Vorjahreszeitraum in % <sup>5)</sup>																						
														Dez. 2010		Jan. 2011 - Dez. 2011 <sup>4)</sup>			Nov. 2011			Dez. 2011			2010	2011	2011 Q1	2011 Q2	2011 Q3	2011 Q4	Juli 11	Aug. 11	Sept. 11	Okt. 11	Nov. 11	Dez. 11
Insgesamt	15 877,7	-176,7	998,7	946,5	51,7	16 452,4	1 123,5	1 027,3	96,4	16 529,0	1 169,3	1 108,0	48,7	11,1	4,6	3,8	3,5	3,5	3,1	3,7	3,3	3,3	3,4	2,5	3,9											
MFIs	5 245,8	-46,1	608,7	586,2	22,5	5 455,4	727,6	699,5	28,0	5 527,9	780,3	722,4	57,9	4,6	0,3	0,6	1,1	1,9	3,3	1,8	1,9	2,3	2,9	3,1	5,2											
Kurzfristig	572,1	-39,0	510,2	499,8	10,4	651,1	662,4	637,7	24,7	698,9	672,9	626,4	46,5	2,6	-6,5	-1,2	-1,1	-2,5	7,4	-3,5	-2,5	0,2	5,3	6,4	21,8											
Langfristig	4 673,7	-7,1	98,5	86,4	12,1	4 804,3	65,2	61,9	3,3	4 829,0	107,5	96,0	11,5	4,8	1,5	0,9	1,5	2,6	2,7	2,5	2,6	2,7	2,6	2,7	3,1											
- Darunter																																				
Festverzinslich	2 633,4	-6,8	54,2	41,9	12,3	2 764,5	29,1	31,1	-2,1	2 777,3	48,3	43,6	4,7	7,1	5,7	3,4	4,6	6,2	5,6	6,2	6,3	6,4	5,7	5,2	5,7											
Variabel verzinslich	1 760,6	8,9	36,7	36,0	0,6	1 762,1	27,8	23,4	4,4	1 782,5	54,2	38,3	15,9	1,7	-3,9	-1,8	-2,1	-1,4	-0,5	-1,3	-1,5	-1,2	-1,0	0,0	0,4											
Kapitalgesellschaften ohne MFIs	4 146,2	-23,7	159,6	159,0	0,2	4 147,2	170,5	158,7	12,0	4 160,4	213,9	196,2	5,1	23,4	5,4	2,8	1,5	0,8	0,2	1,3	0,1	0,6	0,9	-0,6	0,1											
Davon:																																				
Nichtmonetäre finanzielle																																				
Kapitalgesellschaften	3 296,1	-15,3	97,6	100,7	-3,5	3 277,5	107,3	102,6	5,3	3 292,7	154,5	130,7	10,9	27,7	3,7	1,9	0,8	-0,2	-1,0	0,4	-1,2	-0,5	0,0	-2,0	-1,3											
Kurzfristig	122,0	17,1	47,2	48,7	-1,5	105,0	68,3	71,4	-3,9	105,8	88,6	87,9	0,8	-23,2	-6,4	38,4	32,3	24,3	0,4	32,5	18,9	17,2	3,5	-1,4	-14,6											
Langfristig	3 174,1	-32,4	50,4	52,0	-2,0	3 172,5	38,9	31,1	9,2	3 186,9	66,0	42,7	10,2	30,1	3,9	0,9	-0,1	-1,0	-1,0	-0,5	-1,8	-1,0	-0,1	-2,1	-0,8											
- Darunter																																				
Festverzinslich	1 102,8	4,8	11,9	10,9	1,0	1 146,3	7,4	11,9	-4,6	1 137,3	8,2	9,5	-1,3	17,3	6,4	3,2	3,8	4,3	2,7	4,5	3,9	4,7	3,5	1,7	1,1											
Variabel verzinslich	1 966,3	-46,2	31,7	38,3	-6,6	1 870,6	27,9	18,5	9,4	1 895,8	54,7	28,0	26,7	36,9	0,7	-1,9	-4,6	-7,7	-6,6	-7,2	-8,5	-8,2	-6,1	-7,5	-4,0											
Nichtfinanzielle Kapitalgesellschaften	850,1	-8,4	62,0	58,3	3,7	869,7	63,2	56,1	6,8	867,7	59,3	65,5	-5,9	12,5	11,8	6,2	4,1	4,9	5,0	4,9	5,2	4,8	4,7	5,1	5,4											
Kurzfristig	67,3	-6,3	53,1	52,0	1,0	83,8	54,0	53,8	0,0	76,8	51,8	58,6	-7,0	-20,0	-17,8	-2,8	-5,5	10,2	17,5	6,2	13,4	19,4	17,3	17,0	17,2											
Langfristig	782,9	-2,1	8,9	6,3	2,7	786,0	9,2	2,3	6,8	790,9	7,5	7,0	1,1	19,2	15,9	7,2	5,1	4,3	3,8	4,8	4,4	3,4	3,5	4,0	4,4											
- Darunter																																				
Festverzinslich	670,9	-1,3	7,9	5,2	2,7	691,5	8,6	2,2	6,4	696,7	6,7	5,7	1,1	25,2	19,6	9,2	6,4	5,2	4,5	5,6	5,2	4,3	4,2	4,6	5,0											
Variabel verzinslich	106,4	-0,9	0,9	0,9	-0,1	90,2	0,6	0,1	0,5	90,9	0,7	0,3	0,4	-1,8	-1,5	-1,2	-1,5	-2,3	-2,5	-1,9	-2,2	-3,7	-2,9	-2,3	-1,0											
Öffentliche Haushalte	6 485,7	-106,8	230,4	201,4	29,0	6 849,8	225,4	169,2	56,3	6 840,6	175,1	189,4	-14,3	12,0	8,3	7,3	6,9	6,6	4,9	6,8	6,4	5,8	5,3	3,9	5,4											
Davon:																																				
Zentralstaaten	5 931,8	-115,2	191,4	168,0	23,4	6 229,1	180,8	135,7	45,1	6 216,5	141,5	157,1	-15,6	12,0	8,1	6,7	6,1	5,9	4,2	6,2	5,6	5,1	4,7	3,0	4,7											
Kurzfristig	724,4	-113,8	107,2	114,8	-7,6	685,6	95,4	113,6	-18,3	633,8	80,6	132,8	-52,2	55,6	-1,4	-15,1	-14,0	-11,2	-14,8	-9,8	-11,6	-12,6	-13,5	-18,2	-12,6											
Langfristig	5 207,4	-1,3	84,2	53,2	31,0	5 543,5	85,5	22,1	63,4	5 582,6	60,9	24,3	36,6	7,4	9,6	10,4	9,4	8,6	7,2	8,7	8,4	7,9	7,6	6,4	7,2											
- Darunter																																				
Festverzinslich	4 697,0	8,4	70,0	45,4	24,6	4 962,5	63,9	6,3	57,6	4 994,3	53,3	23,6	29,7	8,0	9,9	9,7	8,2	7,4	6,1	7,7	7,2	6,4	6,2	5,8	6,3											
Variabel verzinslich	431,6	-10,0	11,2	4,5	6,7	506,8	19,3	15,5	3,8	513,2	6,6	0,7	6,0	-0,3	6,4	19,0	23,5	25,7	21,0	24,4	25,6	28,3	25,8	14,6	18,7											
Sonstige öffentliche Haushalte	553,9	8,3	39,0	33,4	5,6	620,7	44,6	33,4	11,1	624,2	33,7	32,3	1,4	12,6	10,2	13,0	15,8	14,6	13,2	13,3	15,3	14,2	12,8	13,6	12,1											
Kurzfristig	54,5	6,3	28,9	27,3	1,6	73,7	31,2	28,4	2,8	76,6	29,3	27,4	1,9	91,8	-14,1	93,9	113,2	79,5	54,6	59,2	84,9	72,4	61,4	50,8	37,0											
Langfristig	499,4	2,0	10,1	6,2	3,9	547,0	13,4	5,0	8,4	547,6	4,3	4,9	-0,6	8,4	12,4	8,7	10,2	9,8	9,4	9,8	10,2	9,4	8,7	10,0	9,4											
- Darunter																																				
Festverzinslich	376,7	1,2	6,7	4,2	2,5	407,3	8,3	4,8	3,5	407,7	2,9	3,5	-0,5	5,4	8,8	5,6	7,9	8,9	8,1	9,0	9,4	8,3	7,5	8,5	8,0											
Variabel verzinslich	121,0	0,9	3,4	1,9	1,4	138,3	5,1	0,2	4,9	138,7	1,4	1,2	0,2	22,2	27,5	20,0	18,4	13,0	13,9	12,7	13,4	13,4	12,7	15,1	14,4											

Quelle: EZB-Statistik über Wertpapieremissionen.

- Entsprechende Sektorenschlüssel nach dem ESVG 95: MFIs (einschließlich Eurosystem) umfassen die EZB und die nationalen Zentralbanken der Mitgliedstaaten im Euro-Währungsgebiet (S.121) und Kreditinstitute (S.122); nichtmonetäre finanzielle Kapitalgesellschaften umfassen sonstige Finanzinstitute (S.123), Kredit- und Versicherungshilfsstätigkeiten (S.124) sowie Versicherungsgesellschaften und Pensionskassen (S.125); nichtfinanzielle Kapitalgesellschaften (S.11); Zentralstaaten (S.111); sonstige öffentliche Haushalte umfassen Länder (S.1312), Gemeinden (S.1313) und Sozialversicherung (S.1314).
- Bei der Restdifferenz zwischen den gesamten langfristigen Schuldverschreibungen und der Summe der festverzinslichen und variabel verzinslichen langfristigen Schuldverschreibungen handelt es sich um Nullkuponanleihen und Neubewertungseffekte.
- Da eine vollständige Untergliederung des Nettoabsatzes anders als bei Bruttoabsatz und Tilgung nicht immer zur Verfügung steht, kann die Differenz zwischen aggregiertem Bruttoabsatz und aggregierter Tilgung vom aggregierten Nettoabsatz abweichen.
- Monatsdurchschnitt der Veränderungen im angegebenen Zeitraum.
- Die Jahreswachstumsraten basieren auf Änderungen der Finanztransaktionen, die daraus resultieren, dass eine institutionelle Einheit Schulden aufnimmt oder tilgt. Die Jahresraten enthalten daher keine Umgruppierungen, Neubewertungen, Wechselkursänderungen und keine anderen nicht transaktionsbedingten Veränderungen.

**Tabelle 3**

**Emissionen von Schuldverschreibungen durch Ansässige im Euro-Währungsgebiet in allen Währungen nach Emittentengruppen<sup>1)</sup> und Laufzeiten, saisonbereinigt**

(in Mrd €; Nominalwerte)

	Umlauf	Nettoabsatz					Auf Jahresraten hochgerechnete Dreimonatsraten des Umlaufs <sup>2)</sup>											
	Dez. 2011	Dez. 2010	Sept. 11	Okt. 11	Nov. 11	Dez. 11	Jan. 11	Febr. 11	März 11	April 11	Mai 11	Juni 11	Juli 11	Aug. 11	Sept. 11	Okt. 11	Nov. 11	Dez. 11
Insgesamt	16 603,7	-56,8	65,1	60,2	7,4	174,5	4,6	1,7	3,4	2,1	2,0	3,0	2,7	2,8	3,2	4,3	3,3	6,1
Kurzfristig	1 629,4	-76,4	18,7	-14,5	-0,8	45,7	-12,0	-20,1	-6,1	-6,9	-1,5	3,0	5,9	3,7	6,9	6,1	0,9	7,8
Langfristig	14 974,2	19,6	46,4	74,7	8,2	128,8	6,6	4,5	4,5	3,1	2,3	3,0	2,3	2,7	2,8	4,1	3,6	5,9
MFI	5 585,1	1,9	32,0	9,9	20,5	109,6	3,7	5,5	5,6	2,2	0,6	0,1	0,2	1,9	4,6	5,8	4,7	10,7
Kurzfristig	716,4	-21,5	10,3	13,3	12,9	66,9	-7,3	-2,3	14,9	5,8	-0,8	-9,5	-6,3	4,8	20,7	35,8	26,1	74,7
Langfristig	4 868,7	23,5	21,8	-3,4	7,7	42,7	5,2	6,5	4,4	1,7	0,7	1,4	1,0	1,6	2,7	2,4	2,2	4,0
Kapitalgesellschaften ohne MFIs	4 136,5	-31,3	44,7	20,9	-31,9	3,8	1,6	-1,7	-0,4	-1,8	-3,4	-2,0	-1,5	-1,0	3,8	5,6	3,3	-0,7
Davon:																		
Nichtmonetäre finanzielle Kapitalgesellschaften	3 258,9	-33,2	39,9	13,0	-37,9	-1,5	1,3	-2,7	-1,5	-2,7	-5,4	-2,4	-2,8	-2,2	2,4	4,4	1,9	-3,2
Kurzfristig	103,7	14,1	1,0	-8,2	-2,7	-2,4	77,5	41,5	-20,6	-10,6	4,5	33,7	10,3	-7,8	-19,5	-34,7	-30,2	-38,5
Langfristig	3 155,1	-47,3	38,9	21,2	-35,2	0,9	-0,7	-4,0	-0,7	-2,4	-5,7	-3,5	-3,3	-2,0	3,3	6,2	3,2	-1,6
Nichtfinanzielle Kapitalgesellschaften	877,6	1,9	4,8	7,9	6,0	5,4	2,9	2,6	4,1	2,1	4,8	-0,3	3,8	4,0	9,3	10,4	9,1	9,3
Kurzfristig	83,3	-0,1	4,4	-1,5	-0,3	0,0	10,1	12,9	4,1	-31,3	7,0	6,6	80,1	36,8	85,1	39,4	13,5	-8,3
Langfristig	794,4	2,0	0,4	9,4	6,3	5,4	2,2	1,7	4,1	5,9	4,6	-1,0	-1,5	1,1	3,5	7,8	8,7	11,4
Öffentliche Haushalte	6 882,1	-27,5	-11,6	29,4	18,8	61,1	7,2	0,9	4,2	4,6	6,6	8,6	7,4	5,9	1,7	2,5	2,2	6,6
Davon:																		
Zentralstaaten	6 265,8	-31,9	-20,2	35,1	8,1	65,2	7,2	0,8	3,4	3,4	4,5	7,0	6,8	5,2	1,1	1,6	1,5	7,2
Kurzfristig	658,2	-71,1	-3,3	-10,1	-12,9	-15,3	-28,2	-38,2	-21,1	-16,1	-14,1	-1,6	6,4	-2,3	-5,9	-13,0	-14,2	-20,3
Langfristig	5 607,6	39,2	-16,9	45,2	21,0	80,5	13,6	8,4	7,4	6,4	7,3	8,2	6,9	6,3	2,0	3,7	3,7	11,2
Sonstige öffentliche Haushalte	616,4	4,4	8,6	-5,7	10,7	-4,1	6,9	1,6	13,6	17,9	32,1	26,9	14,0	12,7	7,6	11,8	9,4	0,5
Kurzfristig	67,9	2,2	6,3	-8,0	2,3	-3,4	71,5	-39,2	37,3	49,1	401,4	260,6	71,8	58,9	16,2	50,6	5,2	-39,8
Langfristig	548,5	2,2	2,2	2,3	8,4	-0,7	2,5	6,2	11,5	15,3	16,1	12,4	9,1	8,1	6,4	7,9	10,0	7,6

Quelle: EZB-Statistik über Wertpapieremissionen.

- 1) Entsprechende Sektorenschlüssel nach dem ESVG 95: MFIs (einschließlich Eurosystem) umfassen die EZB und die nationalen Zentralbanken der Mitgliedstaaten im Euro-Währungsgebiet (S.121) und Kreditinstitute (S.122); nichtmonetäre finanzielle Kapitalgesellschaften umfassen sonstige Finanzinstitute (S.123), Kredit- und Versicherungshilfstätigkeiten (S.124) sowie Versicherungsgesellschaften und Pensionskassen (S.125); nichtfinanzielle Kapitalgesellschaften (S.11); Zentralstaaten (S.131); sonstige öffentliche Haushalte umfassen Länder (S.132), Gemeinden (S.133) und Sozialversicherung (S.134).
- 2) Die auf Jahresraten hochgerechneten Dreimonatsraten basieren auf Änderungen der Finanztransaktionen, die daraus resultieren, dass eine institutionelle Einheit Schulden aufnimmt oder tilgt. Sie enthalten daher keine Umgruppierungen, Neubewertungen, Wechselkursänderungen und keine anderen nicht transaktionsbedingten Veränderungen. Die Dreimonatsraten sind annualisiert, um einen direkten Vergleich mit den Jahresraten zu ermöglichen. (Zu beachten ist, dass die in Tabelle 2 ausgewiesenen nicht saisonbereinigten Jahresraten nahezu identisch mit den saisonbereinigten Jahresraten sind.)

**Tabelle 4**

**Emissionen von börsennotierten Aktien durch Ansässige im Euro-Währungsgebiet nach Emittentengruppen<sup>1)</sup>**

(in Mrd €; Marktwerte)

	Um-	Netto-	Brutto-	Til-	Netto-	Um-	Brutto-	Til-	Netto-	Veränderung	Um-	Brutto-	Til-	Netto-	Veränderung	Veränderung des Umlaufs gegenüber dem entsprechenden Vorjahrszeitraum in % <sup>4)</sup>															
	lauf	absatz	absatz	gungen	absatz	lauf	absatz	gungen	absatz	der Markt- kapitalisierung gegen Vorjahr in % <sup>3)</sup>	lauf	absatz	gungen	absatz	der Markt- kapitalisierung gegen Vorjahr in % <sup>3)</sup>	2010	2011	2011 Q1	2011 Q2	2011 Q3	2011 Q4	Juli 11	Aug. 11	Sept. 11	Okt. 11	Nov. 11	Dez. 11				
	Dez. 2010	Jan. 2011 - Dez. 2011 <sup>2)</sup>	Nov. 2011			Dez. 2011					2010	2011	2011 Q1	2011 Q2	2011 Q3	2011 Q4	Juli 11	Aug. 11	Sept. 11	Okt. 11	Nov. 11	Dez. 11									
Insgesamt	4 596,2	0,2	7,8	1,7	6,0	3 893,4	2,6	1,5	1,1	-11,8	3 906,8	5,6	1,0	4,6	-15,0	2,1	2,2	1,4	1,5	1,9	1,7	1,9	2,0	2,0	1,7	1,5	1,6				
MFIs	458,4	0,2	3,9	0,3	3,6	330,6	0,7	0,0	0,7	-24,5	340,1	1,5	0,0	1,5	-25,8	8,6	6,7	6,4	7,5	12,4	10,2	12,1	13,4	13,1	10,2	9,1	9,6				
Kapitalgesellschaften ohne MFIs	4 137,8	0,1	3,9	1,5	2,4	3 562,8	2,0	1,5	0,5	-10,4	3 566,7	4,1	1,0	3,1	-13,8	1,3	1,6	0,8	0,8	0,8	0,7	0,8	0,8	0,8	0,8	0,6	0,7				
Davon:																															
Nichtmonetäre finanzielle Kapitalgesellschaften	334,0	0,5	1,4	0,1	1,3	271,5	1,4	0,0	1,4	-14,2	270,7	1,2	0,0	1,2	-18,9	3,1	4,8	3,4	4,2	5,0	5,2	4,9	4,9	5,8	5,8	4,6	4,9				
Nichtfinanzielle Kapitalgesellschaften	3 803,8	-0,5	2,5	1,4	1,1	3 291,3	0,5	1,5	-1,0	-10,0	3 296,0	2,9	1,0	1,9	-13,3	1,1	1,3	0,6	0,5	0,4	0,3	0,4	0,4	0,3	0,3	0,3	0,4				

Quelle: EZB-Statistik über Wertpapieremissionen.

1) Entsprechende Sektorschlüssel nach dem ESVG 95: MFIs bezeichnen Kreditinstitute (S.122); nichtmonetäre finanzielle Kapitalgesellschaften umfassen sonstige Finanzinstitute (S.123), Kredit- und Versicherungshilfstätigkeiten (S.124) sowie Versicherungsgesellschaften und Pensionskassen (S.125); nichtfinanzielle Kapitalgesellschaften (S.11).

2) Monatsdurchschnitt der Veränderungen im angegebenen Zeitraum.

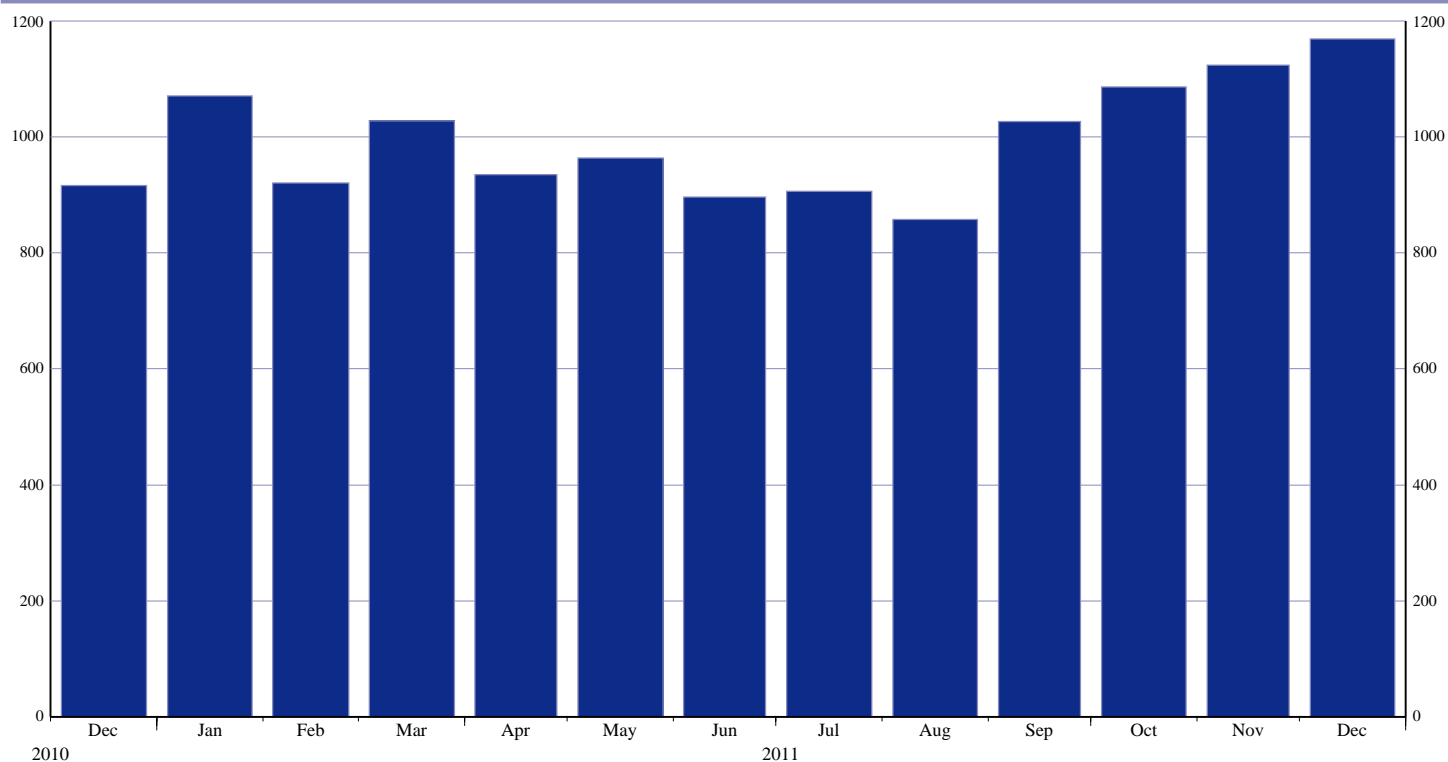
3) Prozentuale Veränderung des Umlaufs am Monatsende gegenüber dem Umlauf am Ende des entsprechenden Vorjahrszeitraums.

4) Die Jahreswachstumsraten errechnen sich aus den Transaktionen im Berichtszeitraum und enthalten daher keine Umgruppierungen und keine anderen nicht transaktionsbedingten Veränderungen.

## Euro Area Securities Issues Statistics Press Release

**Chart 1: Total gross issuance of debt securities by euro area residents**

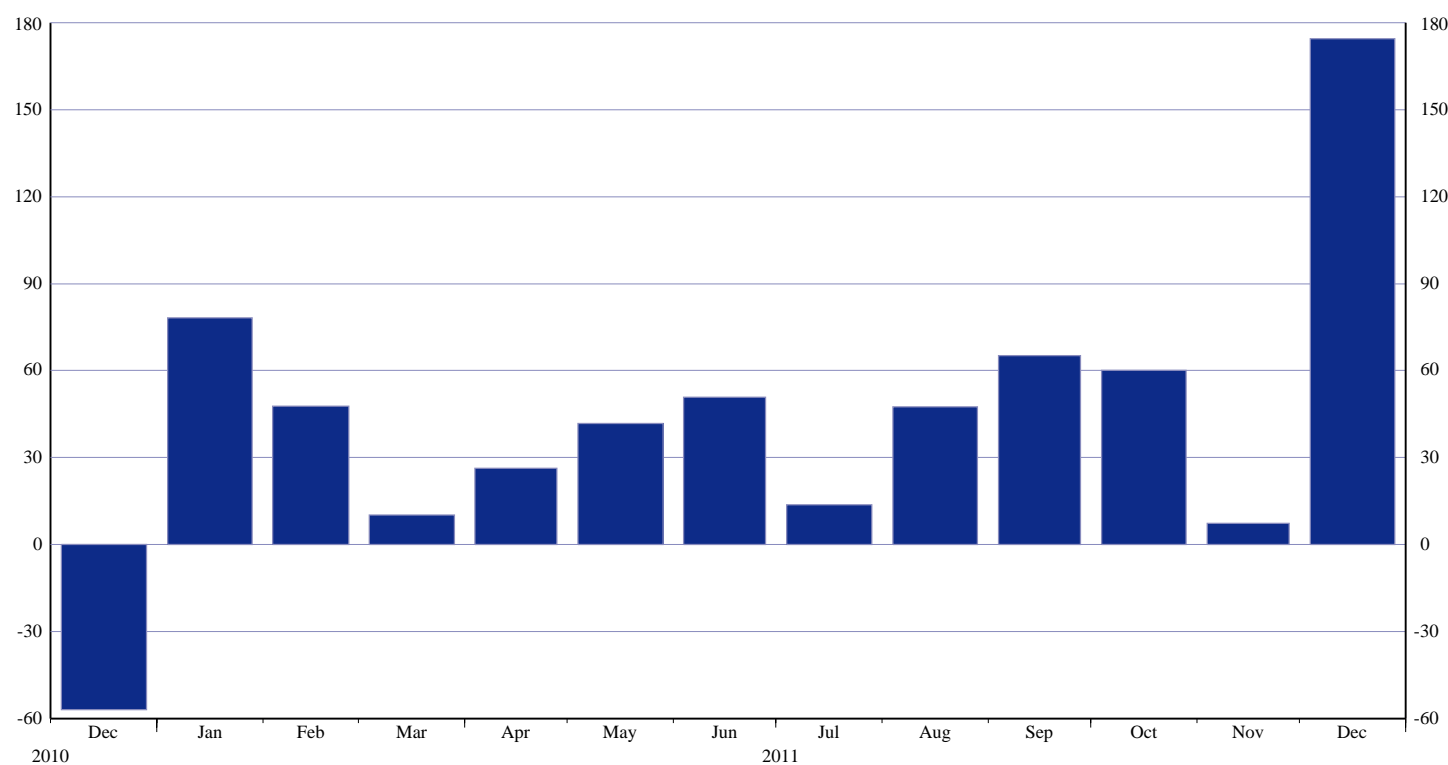
(EUR billions; transactions during the month; nominal values)



Source: ECB securities issues statistics.

**Chart 2: Total net issuance of debt securities by euro area residents**

(EUR billions; transactions during the month; nominal values; seasonally adjusted)

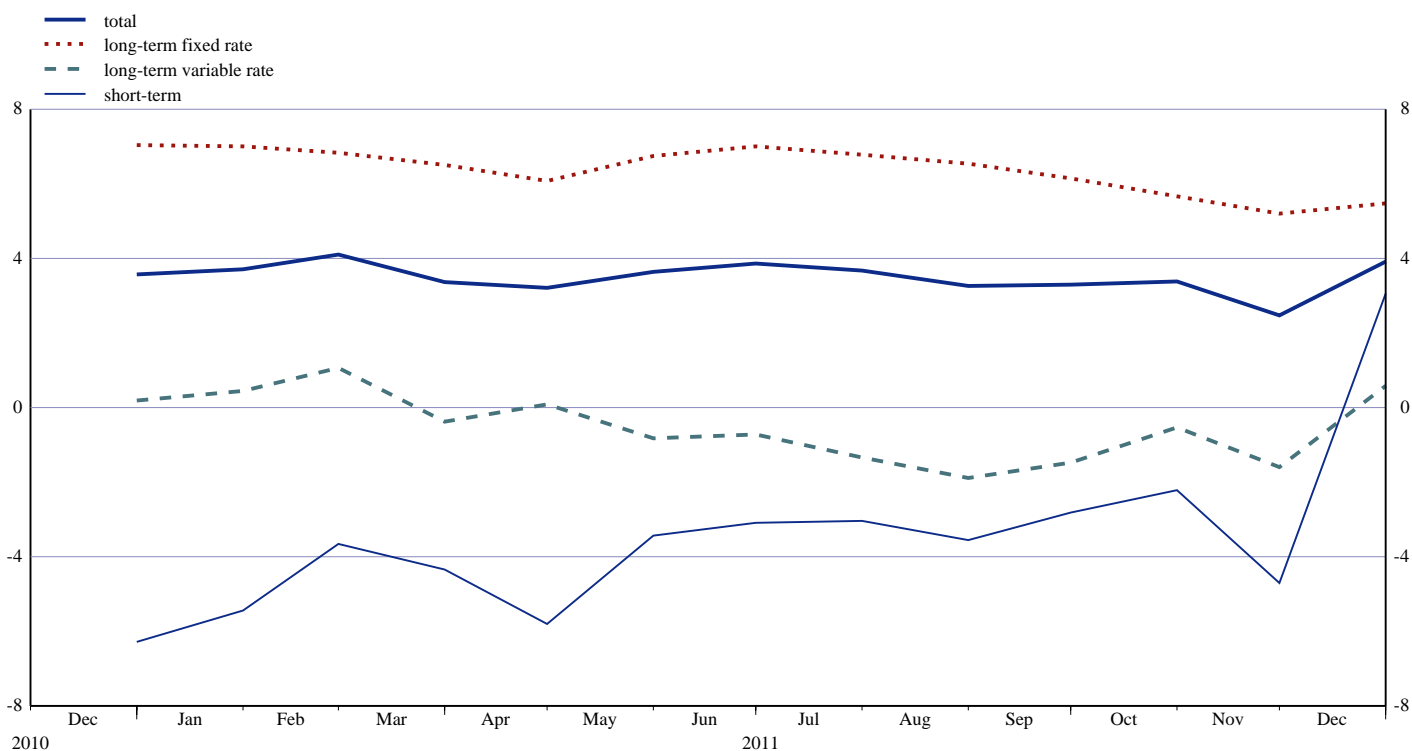


Source: ECB securities issues statistics.



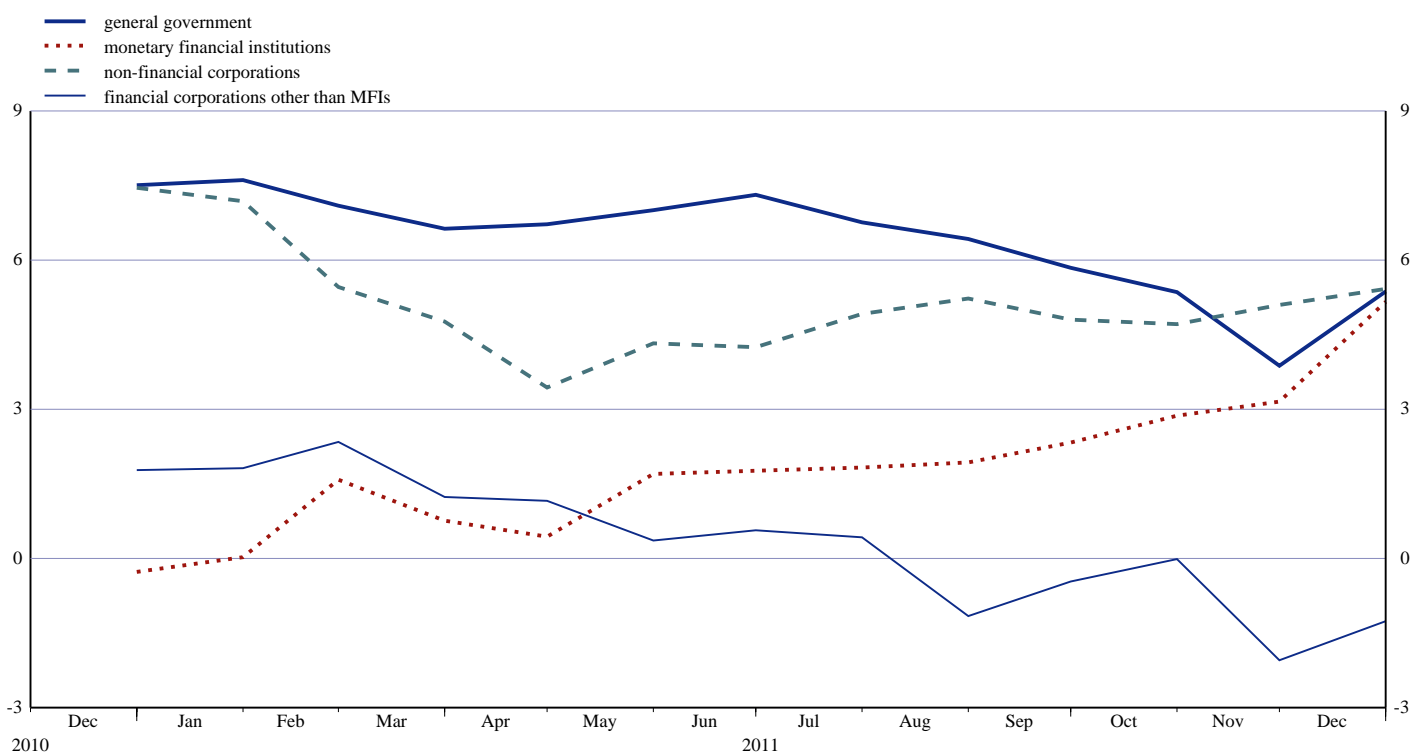
## Euro Area Securities Issues Statistics Press Release

**Chart 3: Annual growth rates of debt securities issued by euro area residents, by original maturity**  
(percentage changes)



Source: ECB securities issues statistics.

**Chart 4: Annual growth rates of debt securities issued by euro area residents, by sector**  
(percentage changes)



Source: ECB securities issues statistics.

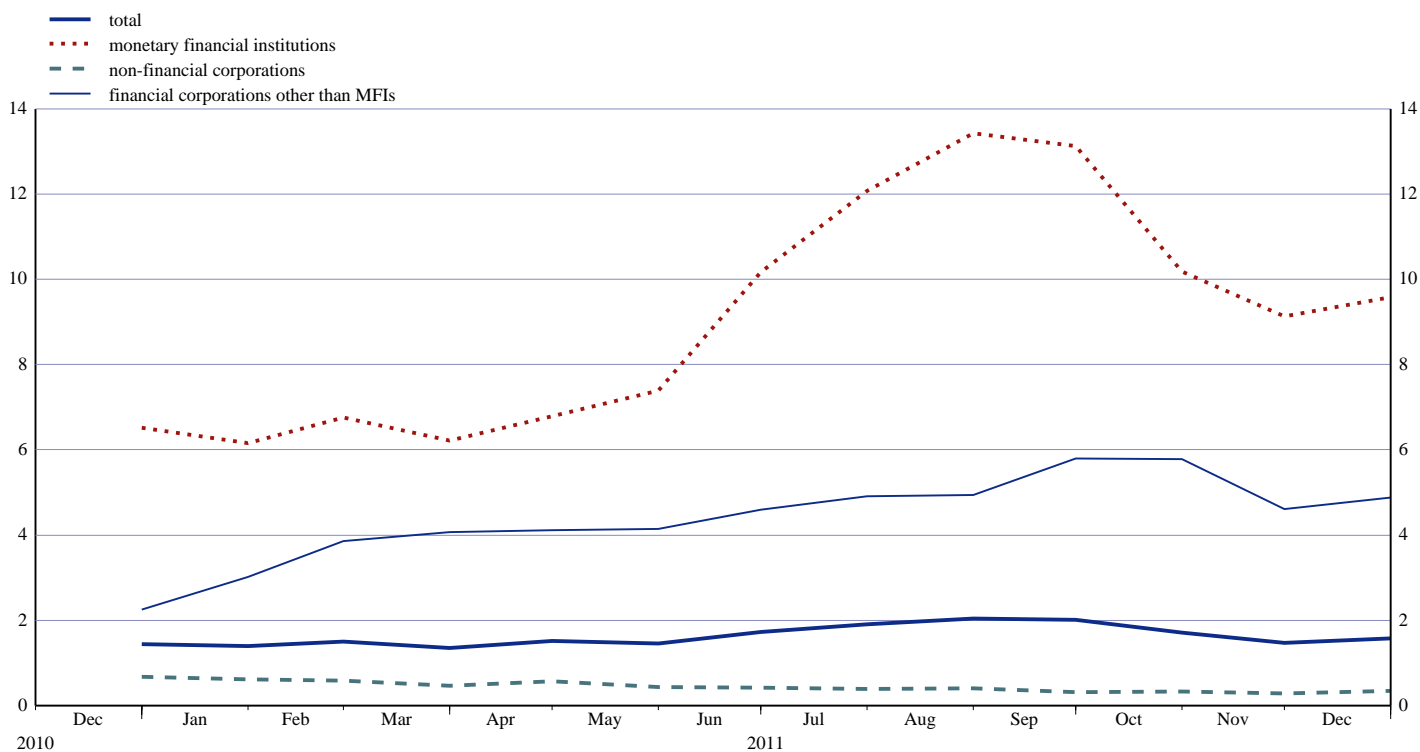
# Euro Area Securities Issues Statistics Press Release

**Chart 5: Growth rates of debt securities issued by euro area residents, seasonally adjusted**  
(percentage changes)



Source: ECB securities issues statistics.

**Chart 6: Annual growth rates of quoted shares issued by euro area residents, by sector**  
(percentage changes)



Source: ECB securities issues statistics.