

# PRESSEMITTEILUNG

## STATISTIK ÜBER INVESTMENTFONDS IM EURO-WÄHRUNGSGEBIET: NOVEMBER 2012

Im November 2012 war der Bestand an von Investmentfonds (ohne Geldmarktfonds) im Euro-Währungsgebiet begebenen Anteilen 82 Mrd € höher als im Oktober 2012. Maßgeblich hierfür war in erster Linie ein Anstieg der Kurse für Investmentfondsanteile.

Der **Bestand an von im Euro-Währungsgebiet ansässigen Investmentfonds (ohne Geldmarktfonds) begebenen Anteilen** erhöhte sich im November 2012 auf 6 454 Mrd €, verglichen mit 6 372 Mrd € im Oktober. Der Bestand an emittierten Anteilen der im Euroraum ansässigen Geldmarktfonds lag im selben Zeitraum unverändert bei 946 Mrd €.

Die **Transaktionen<sup>1</sup> in Anteilen der im Eurogebiet ansässigen Investmentfonds (ohne Geldmarktfonds)** beliefen sich im November 2012 auf 25 Mrd €, während die Transaktionen in Geldmarktfondsanteilen bei 2 Mrd € lagen.

Die Jahreswachstumsrate der von Investmentfonds (ohne Geldmarktfonds) im Euroraum begebenen Anteile belief sich – auf Basis der Transaktionen berechnet – im November 2012 auf 4,5 %. Die Jahresänderungsrate der von Geldmarktfonds im Eurogebiet emittierten Anteile betrug im selben Zeitraum 0,9 %.

### Emission von Investmentfondsanteilen

*(in Mrd €; Veränderung gegen Vorjahr in %; nicht saisonbereinigt; Bestand am Ende des Berichtszeitraums, Transaktionen während des Berichtszeitraums)*

	2012			
	Aug.	Sept.	Okt.	Nov.
<u>Investmentfonds (ohne Geldmarktfonds):</u>				
Bestand	6 285	6 340	6 372	6 454
Transaktionen	17	21	30	25
Veränderung gegen Vorjahr in %	1,9	2,8	3,7	4,5
<u>Geldmarktfonds:</u>				
Bestand	970	942	945	946
Transaktionen	13	-22	6	2
Veränderung gegen Vorjahr in %	2,4	1,3	2,5	0,9

Quelle: EZB.

<sup>1</sup> Transaktionen in Investmentfondsanteilen spiegeln in erster Linie den Saldo zwischen Mittelzu- und Mittelabflüssen wider, können aber auch andere Transaktionen, wie beispielsweise Dividendeneinnahmen oder Ertragsausschüttungen des Fonds, umfassen.

Eine **Aufgliederung nach Anlageschwerpunkten** zeigt, dass die Jahreswachstumsrate der von Rentenfonds begebenen Anteile im November 2012 bei 11,5 % lag. Die Transaktionen in Rentenfondsanteilen beliefen sich im Berichtsmonat auf 25 Mrd €. Bei den Aktienfonds betrug die jährliche Änderungsrate -0,9 %, und die Transaktionen wurden mit -4 Mrd € beziffert. Bei den Gemischten Fonds lagen die entsprechenden Werte bei 2,7 % bzw. 4 Mrd €.

Anmerkungen:

- Die Geldmarktfonds werden in dieser Pressemitteilung gesondert ausgewiesen, da sie gemäß dem statistischen Berichtsrahmen der EU zum Sektor der monetären Finanzinstitute zählen, während andere Arten von Investmentfonds den sonstigen Finanzinstituten zugerechnet werden.
- Weitere Tabellen, Statistiken und methodische Erläuterungen sowie der Veröffentlichungskalender der EZB können auf der Website der EZB unter „Statistics“, „Euro area investment fund statistics“ ([www.ecb.europa.eu/stats/money/funds/html/index.en.html](http://www.ecb.europa.eu/stats/money/funds/html/index.en.html)) und „The balance sheets of monetary financial institutions“ ([www.ecb.europa.eu/stats/money/aggregates/bsheets/html/index.en.html](http://www.ecb.europa.eu/stats/money/aggregates/bsheets/html/index.en.html)) abgerufen werden.

**Europäische Zentralbank**

Generaldirektion Kommunikation und Sprachendienst

Abteilung Presse und Information

Kaiserstraße 29, D-60311 Frankfurt am Main

Tel.: +49 (69) 1344 7455, Fax: +49 (69) 1344 7404

Internet: [www.ecb.europa.eu](http://www.ecb.europa.eu)

**Nachdruck nur mit Quellenangabe gestattet.**

## Begebung von Investmentfondsanteilen durch Investmentfonds des Euro-Währungsgebiets (ohne Geldmarktfonds)

(in Mrd €; nicht saisonbereinigt; Bestand am Ende des Berichtszeitraums, Transaktionen während des Berichtszeitraums)

	OKTOBER 2012			NOVEMBER 2012		
	Bestand	Transaktionen	Veränderung gegen Vorjahr in % <sup>1)</sup>	Bestand	Transaktionen	Veränderung gegen Vorjahr in % <sup>1)</sup>
<b>Nach Anlageschwerpunkten<sup>2)</sup></b>						
Rentenfonds	2 309	24	9,8	2 349	25	11,5
Aktienfonds	1 647	1	-1,3	1 668	-4	-0,9
Gemischte Fonds	1 557	6	2,1	1 572	4	2,7
Immobilienfonds	316	1	5,2	317	0	5,2
Hedgefonds	138	-1	-2,4	137	-2	-3,7
Sonstige Fonds	405	-1	-0,1	411	2	-0,1
<b>Nach Fondsarten<sup>3)</sup></b>						
Offene Fonds	6 290	30	3,7	6 371	25	4,5
Geschlossene Fonds	83	0	3,4	83	0	2,8
<b>Insgesamt</b>	<b>6 372</b>	<b>30</b>	<b>3,7</b>	<b>6 454</b>	<b>25</b>	<b>4,5</b>

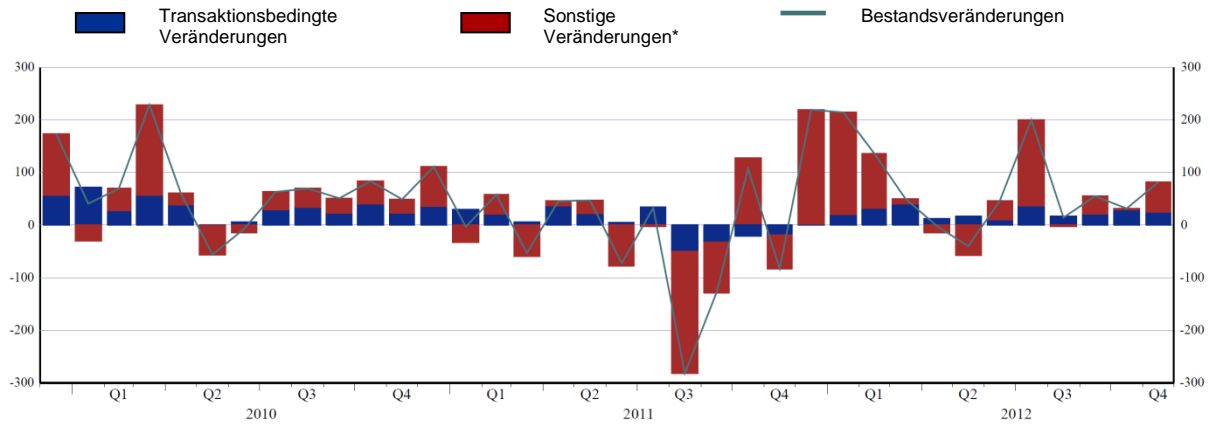
<sup>1)</sup> Die Berechnung der Veränderung gegen Vorjahr in % erfolgt auf Basis der Transaktionen.

<sup>2)</sup> Die Untergliederung nach Anlageschwerpunkten richtet sich nach der Art der Vermögenswerte, in die der jeweilige Investmentfonds – in der Regel auf Basis einer erklärten Strategie – vorrangig investiert. Investiert der Fonds zum Beispiel vorrangig in Aktien, sonstige Dividendenwerte und Beteiligungen, wird er der Kategorie „Aktienfonds“ zugeordnet. Fonds, die sowohl in Aktien als auch in Rentenwerten investieren, ohne dass der Schwerpunkt von vornherein auf einem der beiden Vermögenswerte liegt, werden der Kategorie „Gemischte Fonds“ zugeordnet. Hedgefonds sind entsprechend der statistischen Abgrenzung in Richtlinie EZB/2007/9 klassifiziert. Dabei handelt es sich in erster Linie um Fonds, die nur wenigen Beschränkungen hinsichtlich ihrer Investmentstrategie unterliegen. Fonds, die sich nicht nach Aktien-, Renten-, Gemischten Fonds, Immobilienfonds oder Hedgefonds aufgliedern lassen, werden unter der Restkategorie „Sonstige Fonds“ zusammengefasst.

<sup>3)</sup> Die Anteile von offenen Fonds können aus dem Vermögen des Investmentfonds zurückgekauft oder ausgezahlt werden. Geschlossene Fonds sind Investmentfonds mit einer festen Anzahl begebener Anteile.

## Abbildung 1 Begebung von Investmentfondsanteilen durch Investmentfonds des Euro-Währungsgebiets (ohne Geldmarktfonds)

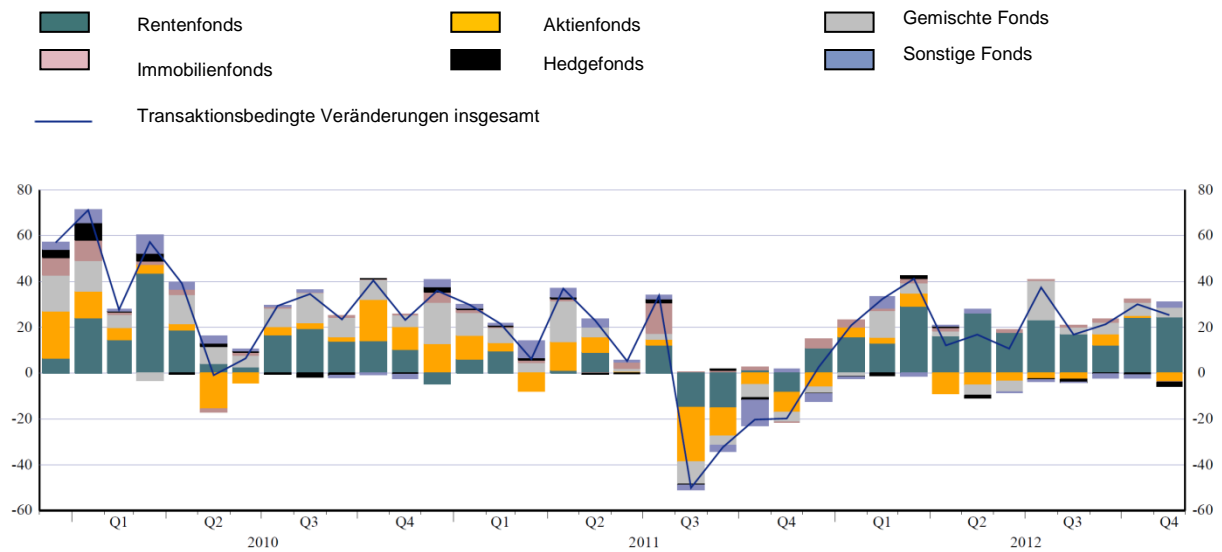
(in Mrd €, nicht saisonbereinigt; Bestand am Ende des Berichtszeitraums, Transaktionen während des Berichtszeitraums; Monatswerte)



\*) Die sonstigen Veränderungen umfassen durch Preis- und Wechselkursänderungen bedingte Neubewertungen sowie Reklassifizierungen.

## Abbildung 2 Transaktionen in von Investmentfonds des Euro-Währungsgebiets (ohne Geldmarktfonds) begebenen Investmentfondsanteilen nach Anlageschwerpunkten

(in Mrd €, nicht saisonbereinigt; Transaktionen während des Berichtszeitraums; Monatswerte)



Quelle: EZB.