



PRESSEMITTEILUNG

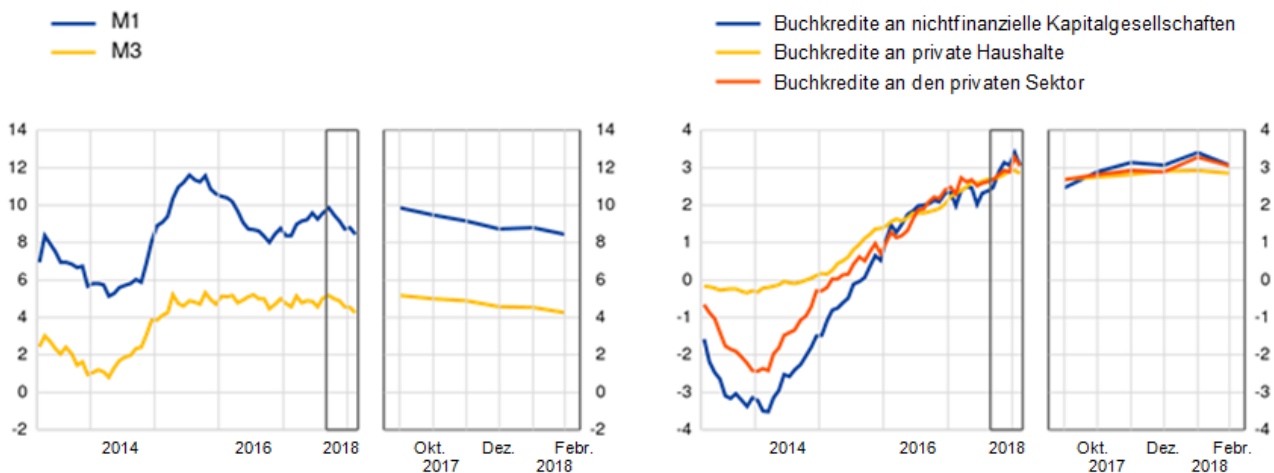
27. März 2018

Geldmengenentwicklung im Euro-Währungsgebiet: Februar 2018

- Die Jahreswachstumsrate der weit gefassten Geldmenge M3 ging von 4,5 % im Januar 2018 (korrigiert von 4,6 %) auf 4,2 % im Februar zurück.
- Die Jahreswachstumsrate des enger gefassten Geldmengenaggregats M1, das den Bargeldumlauf und die täglich fälligen Einlagen enthält, sank im Februar auf 8,4 % gegenüber 8,8 % im Januar.
- Die Jahreswachstumsrate der bereinigten Buchkredite an private Haushalte blieb im Februar mit 2,9 % unverändert gegenüber dem Vormonat.
- Die Jahreswachstumsrate der bereinigten Buchkredite an nichtfinanzielle Kapitalgesellschaften reduzierte sich von 3,4 % im Januar auf 3,1 % im Berichtsmonat.

Geldmengenaggregate und bereinigte Buchkredite an den privaten Sektor

(Jahreswachstumsraten)



Komponenten der weit gefassten Geldmenge M3

Die Jahreswachstumsrate der weit gefassten Geldmenge M3 sank im Februar 2018 auf 4,2 % gegenüber 4,5 % im Vormonat; ihr Dreimonatsdurchschnitt bis zum Berichtsmonat lag bei 4,4 %. Was die Entwicklung der Komponenten von M3 betrifft, so ging das jährliche Wachstum des enger gefassten Aggregats M1, das den Bargeldumlauf und die täglich fälligen Einlagen enthält, von 8,8 % im Januar auf 8,4 % im Februar zurück. Die Jahresänderungsrate der sonstigen kurzfristigen

Einlagen (M2 - M1) betrug im Berichtsmonat -2,3 %, verglichen mit -1,9 % im Januar. Die Vorjahrsrate der marktfähigen Finanzinstrumente (M3 - M2) belief sich im Februar auf -6,4 % nach -6,3 % im Januar.

Betrachtet man die in M3 enthaltenen Einlagen nach Sektoren, so lag die Jahreswachstumsrate der Einlagen privater Haushalte im Februar bei 4,2 % nach 4,1 % im Monat zuvor; die entsprechende Zuwachsrate der Einlagen nichtfinanzieller Kapitalgesellschaften sank im Berichtsmonat auf 6,8 %, verglichen mit 8,7 % im Januar. Die Jahreswachstumsrate der Einlagen nichtmonetärer finanzieller Kapitalgesellschaften (ohne Versicherungsgesellschaften und Pensionseinrichtungen) belief sich im Februar auf 7,0 % gegenüber 6,9 % im Januar.

Kredite an Nicht-MFIs im Euro-Währungsgebiet

Das jährliche Wachstum der gesamten Kreditvergabe an Nicht-MFIs im Euroraum verlangsamte sich im Februar 2018 auf 3,4 %, verglichen mit 3,6 % im Monat zuvor. Die Zwölfmonatsrate der Kredite an öffentliche Haushalte verringerte sich im selben Zeitraum von 5,4 % auf 5,1 %. Die entsprechende Zuwachsrate der Kredite an den privaten Sektor sank von 3,0 % im Januar auf 2,8 % im Berichtsmonat.

Die Jahreswachstumsrate der um Verkäufe, Verbriefungen und fiktive Cash-Pooling-Aktivitäten bereinigten Buchkredite an den privaten Sektor nahm im Februar auf 3,0 % ab, verglichen mit 3,3 % im Januar. Dabei lag die jährliche Zuwachsrate der bereinigten Buchkredite an private Haushalte im Februar unverändert gegenüber dem Vormonat bei 2,9 %, während sich die entsprechende Zuwachsrate der an nichtfinanzielle Kapitalgesellschaften vergebenen bereinigten Buchkredite von 3,4 % im Januar auf 3,1 % im Berichtsmonat verringerte.

Längerfristige finanzielle Verbindlichkeiten

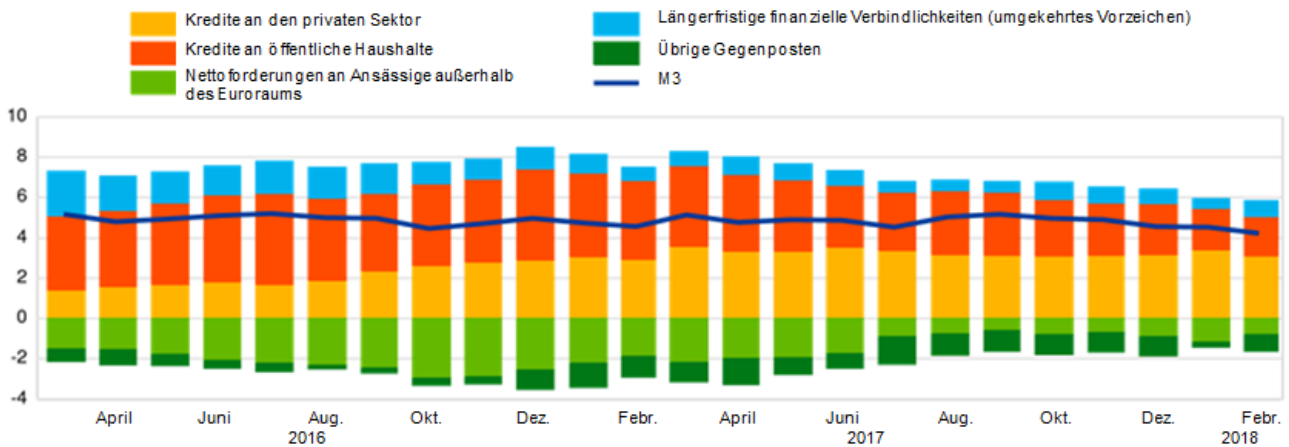
Die Jahreswachstumsrate der längerfristigen finanziellen Verbindlichkeiten des MFI-Sektors belief sich im Februar 2018 auf -1,3 % nach -0,8 % im Vormonat.

M3 und Gegenposten

Das jährliche Wachstum des weit gefassten Geldmengenaggregats M3 sank im Februar 2018 auf 4,2 %. Dabei beliefen sich die jeweiligen Beiträge der bilanziellen Gegenposten zu M3 auf 0,8 Prozentpunkte (längerfristige finanzielle Verbindlichkeiten), -0,8 Prozentpunkte (Nettoforderungen an Ansässige außerhalb des Euroraums), 2,0 Prozentpunkte (Kredite an öffentliche Haushalte), 3,1 Prozentpunkte (Kredite an den privaten Sektor) und -0,8 Prozentpunkte (übrige M3-Gegenposten).

Beitrag der M3-Gegenposten zur Jahreswachstumsrate von M3

(in Prozentpunkten)



Anmerkungen

- Soweit nicht anders angegeben, sind die in dieser Pressemitteilung ausgewiesenen Daten um Saison- und zum Monatsende auftretende Kalendereffekte bereinigt.
- Der Begriff „privater Sektor“ bezieht sich auf Nicht-MFIs im Euroraum (ohne öffentliche Haushalte).
- Weitere Tabellen, Statistiken und methodische Erläuterungen sowie der Veröffentlichungskalender sind auf der Website der EZB unter www.ecb.europa.eu/stats/money/aggregates/aggr/html/index.en.html abrufbar.
- Tabellen zur Geldmengenentwicklung im Euroraum sowie zur MFI-Bilanz für den Euroraum insgesamt und für die einzelnen Mitgliedstaaten stehen im Statistical Data Warehouse der EZB unter <http://sdw.ecb.europa.eu/reports.do?node=1000003503> zur Verfügung. Die Daten können dort über ein benutzerfreundliches Tool heruntergeladen werden.

Europäische Zentralbank

Generaldirektion Kommunikation

Sonnemannstraße 20, 60314 Frankfurt am Main, Deutschland

Tel.: +49 69 1344 7455, E-Mail: media@ecb.europa.eu

Internet: www.ecb.europa.eu

Nachdruck nur mit Quellenangabe gestattet.

1 Geldmengenentwicklung im Euroraum: Februar 2018

(in Mrd €, Veränderung gegen Vorjahr in %; saisonbereinigte Daten^(a))

	Monats- endstände	Veränderung gegen Vormonat			Jahreswachstumsrate		
	Febr. 2018	Dez. 2017	Jan. 2018	Febr. 2018	Dez. 2017	Jan. 2018	Febr. 2018
KOMPONENTEN VON M3							
1. M3	11 911	8	49	4	4,6	4,5	4,2
1.1. M2	11 275	22	62	16	5,1	5,2	4,9
1.1.1. M1	7 830	26	51	34	8,7	8,8	8,4
Bargeldumlauf	1 116	2	2	1	3,4	3,1	2,9
Täglich fällige Einlagen	6 714	24	49	33	9,7	9,8	9,4
1.1.2. Sonstige kurzfristige Einlagen (M2 - M1)	3 446	-4	11	-18	-2,1	-1,9	-2,3
Einlagen mit vereinbarter Laufzeit von bis zu 2 Jahren	1 180	-6	6	-20	-8,4	-8,1	-9,1
Einlagen mit vereinbarter Kündigungsfrist von bis zu 3 Monaten	2 265	2	4	1	1,6	1,7	1,8
1.2. Marktfähige Finanzinstrumente (M3 - M2)	635	-14	-13	-12	-4,3	-6,3	-6,4
Repogeschäfte	73	-3	-1	-2	9,8	-1,6	7,9
Geldmarktfondsanteile	499	-9	4	-15	-2,6	-1,1	-2,9
Schuldverschreibungen mit einer Laufzeit von bis zu 2 Jahren	63	-2	-17	5	-24,0	-38,7	-35,3
GEGENPOSTEN ZU M3							
Verbindlichkeiten der MFIs:							
2. Von Zentralstaaten gehaltene Bestände^(b)	346	47	-40	30	14,4	5,0	16,7
3. Längerfristige finanzielle Verbindlichkeiten gegenüber anderen Nicht-MFIs im Euroraum	6 715	-1	15	-29	-1,2	-0,8	-1,3
3.1. Einlagen mit vereinbarter Laufzeit von mehr als 2 Jahren	1 955	5	-7	-6	-4,1	-4,0	-3,9
3.2. Einlagen mit vereinbarter Kündigungsfrist von mehr als 3 Monaten	60	0	-1	-1	-12,4	-12,4	-13,0
3.3. Schuldverschreibungen mit einer Laufzeit von mehr als 2 Jahren	2 016	5	20	-16	-3,4	-2,3	-2,7
3.4. Kapital und Rücklagen	2 684	-11	3	-6	3,3	3,3	2,1
Forderungen der MFIs:							
4. Kredite an Nicht-MFIs im Euroraum	17 777	70	47	-1	3,8	3,6	3,4
4.1. Kredite an öffentliche Haushalte	4 596	64	-30	-1	6,7	5,4	5,1
Buchkredite	1 023	-9	-1	-8	-4,0	-4,4	-4,1
Schuldverschreibungen	3 559	73	-30	7	10,2	8,7	8,1
Anteilsrechte ^(c)	14	0	0	0	4,9	2,8	3,2
4.2. Kredite an den privaten Sektor ^(d)	13 181	6	77	-1	2,8	3,0	2,8
Buchkredite ^(e)	10 937	-4	68	3	2,5	2,9	2,7
Bereinigte Buchkredite ^(f)	11 222	16	69	-10	2,9	3,3	3,0
Schuldverschreibungen	1 457	14	11	8	4,6	4,5	4,9
Anteilsrechte und Anteile an Investmentfonds (ohne Geldmarktfonds)	786	-4	-2	-12	3,2	2,2	0,2
5. Nettoforderungen an Ansässige außerhalb des Euroraums	842	-12	-29	15	-	-	-
6. Andere Gegenposten zu M3 (Rest)	353	-3	6	-9	-	-	-
Darunter:							
6.1. Repogeschäfte mit zentralen Kontrahenten (Verbindlichkeiten) ^(c)	125	-24	-11	-8	-29,6	-24,5	-27,1
6.2. Reverse-Repo-Geschäfte mit zentralen Kontrahenten (Forderungen) ^(c)	83	-39	-8	-3	-22,6	-19,3	-20,5

(a) Differenzen in den Summen durch Runden der Zahlen. Die Angaben in dieser Tabelle basieren auf den von den monetären Finanzinstituten (MFIs) gemeldeten Daten zur konsolidierten Bilanz. Zu den MFIs zählen das Eurosystem, Kreditinstitute und Geldmarktfonds, die ihren Sitz im Euroraum haben.

„Veränderung gegen Vormonat“ bezieht sich auf Bestandsveränderungen, bereinigt um Umgruppierungen, Wechselkursänderungen, sonstige Neubewertungen und alle anderen nicht transaktionsbedingten Veränderungen.

Zu M3 zählen Verbindlichkeiten von MFIs und bestimmten Stellen der Zentralstaaten (Post, Schatzämter) gegenüber im Euroraum ansässigen Nicht-MFIs (ohne Zentralstaaten).

(b) Einschließlich Einlagen der Zentralstaaten beim MFI-Sektor sowie der von Zentralstaaten gehaltenen vom MFI-Sektor begebenen Wertpapiere.

(c) Reihe nicht saisonbereinigt.

(d) Bezieht sich auf Nicht-MFIs im Euroraum (ohne öffentliche Haushalte).

(e) Weitere Aufschlüsselungen finden sich in Tabelle 4.

(f) Bereinigt um Buchkredite, die im Rahmen von Verkäufen bzw. Verbriefungen aus der MFI-Bilanzstatistik ausgegliedert wurden, sowie um Positionen im Zusammenhang mit durch MFIs erbrachten fiktiven Cash-Pooling-Dienstleistungen.

2 Aufschlüsselung der in M3 enthaltenen Einlagen nach geldhaltendem Sektor und Art: Februar 2018

(in Mrd €; Veränderung gegen Vorjahr in %; saisonbereinigte Daten^(a))

	Monats- endstände	Veränderung gegen Vormonat			Jahreswachstumsrate		
	Febr. 2018	Dez. 2017	Jan. 2018	Febr. 2018	Dez. 2017	Jan. 2018	Febr. 2018
AUFSCHLÜSSELUNG DER IN M3 ENTHALTENEN EINLAGEN							
Einlagen insgesamt	10 233	18	59	13	5,4	5,4	5,2
1. Einlagen privater Haushalte^(b)	6 360	8	31	29	4,2	4,1	4,2
1.1. Täglich fällige Einlagen	3 760	17	28	35	8,9	8,6	8,7
1.2. Einlagen mit vereinbarter Laufzeit von bis zu 2 Jahren	549	-7	-5	-8	-12,7	-12,5	-12,5
1.3. Einlagen mit vereinbarter Kündigungsfrist von bis zu 3 Monaten	2 049	0	7	1	1,7	1,7	1,7
1.4. Repogeschäfte	2	-1	1	0	-65,9	-37,1	-33,3
2. Einlagen nichtfinanzieller Kapitalgesellschaften	2 267	-4	48	-22	8,6	8,7	6,8
2.1. Täglich fällige Einlagen	1 813	-11	40	-12	11,2	10,8	9,0
2.2. Einlagen mit vereinbarter Laufzeit von bis zu 2 Jahren	288	5	9	-8	-0,9	0,4	-2,6
2.3. Einlagen mit vereinbarter Kündigungsfrist von bis zu 3 Monaten	158	0	-1	0	0,0	0,2	0,3
2.4. Repogeschäfte	9	2	1	-2	13,8	48,5	31,1
3. Einlagen nichtmonetärer finanzieller Kapitalgesellschaften ohne Versicherungsgesellschaften und Pensionseinrichtungen^(c)	983	23	-25	-2	5,6	6,9	7,0
3.1. Täglich fällige Einlagen	721	26	-19	3	9,3	12,8	14,0
3.2. Einlagen mit vereinbarter Laufzeit von bis zu 2 Jahren	192	-2	-2	-3	-7,3	-7,3	-11,2
3.3. Einlagen mit vereinbarter Kündigungsfrist von bis zu 3 Monaten	27	2	0	1	9,1	10,4	14,6
3.4. Repogeschäfte ^(c)	43	-3	-4	-3	11,1	-7,8	-3,6
4. Einlagen von Versicherungsgesellschaften und Pensionseinrichtungen	208	-7	2	5	2,1	4,1	6,0
5. Einlagen sonstiger öffentlicher Haushalte	416	-2	3	3	7,0	5,4	6,2

(a) Differenzen in den Summen durch Runden der Zahlen. Die Angaben in dieser Tabelle basieren auf den von den monetären Finanzinstituten (MFIs) gemeldeten Daten zur konsolidierten Bilanz. Zu den MFIs zählen das Eurosystem, Kreditinstitute und Geldmarktfonds, die ihren Sitz im Euroraum haben.

„Veränderung gegen Vormonat“ bezieht sich auf Bestandsveränderungen, bereinigt um Umgruppierungen, Wechselkursänderungen, sonstige Neubewertungen und alle anderen nicht transaktionsbedingten Veränderungen.

(b) Einschließlich Einlagen privater Organisationen ohne Erwerbszweck.

(c) Ohne Repogeschäfte mit zentralen Kontrahenten.

3 Beitrag der M3-Komponenten zur Jahreswachstumsrate von M3: Februar 2018

(Beitrag in Prozentpunkten zur Veränderung von M3 gegenüber dem Vorjahr in %; saisonbereinigte Daten^(a))

	Dezember 2017	Januar 2018	Februar 2018
1. M1	5,5	5,5	5,3
1.1. Bargeldumlauf	0,3	0,3	0,3
1.2. Täglich fällige Einlagen	5,2	5,2	5,1
2. M2 - M1 (sonstige kurzfristige Einlagen)	-0,7	-0,6	-0,7
3. M3 - M2 (marktfähige Finanzinstrumente)	-0,3	-0,4	-0,4
M3 (Posten 1, 2 und 3)	4,6	4,5	4,2

(a) Differenzen in den Summen durch Runden der Zahlen.

4 Aufschlüsselung der Buchkredite an den privaten Sektor nach Schuldnergruppe, Art und Ursprungslaufzeit: Februar 2018

(in Mrd €; Veränderung gegen Vorjahr in %; saisonbereinigte Daten^(a))

	Monats- endstände	Veränderung gegen Vormonat			Jahreswachstumsrate		
		Febr. 2018	Dez. 2017	Jan. 2018	Febr. 2018	Dez. 2017	Jan. 2018
AUFSCHLÜSSELUNG DER BUCHKREDITE ALS GEGENPOSTEN ZU M3							
1. Kredite an private Haushalte^(b)	5 618	19	7	14	3,2	3,1	3,0
<i>Bereinigte Buchkredite^(c)</i>	5 894	17	18	9	2,9	2,9	2,9
1.1. Konsumentenkredite	662	2	6	3	7,1	7,2	7,3
1.2. Wohnungsbaukredite	4 223	17	2	7	3,3	3,1	2,9
1.3. Sonstige Kredite	732	-1	-1	4	-0,5	-0,8	-0,1
<i>Darunter: Einzelunternehmen</i>	376	-5	5	0	-2,3	-1,1	-1,0
2. Kredite an nichtfinanzielle Kapitalgesellschaften	4 347	-11	33	-7	1,9	2,3	1,9
<i>Bereinigte Buchkredite^(c)</i>	4 378	10	26	-9	3,1	3,4	3,1
2.1. Laufzeit bis zu 1 Jahr	990	-9	22	-7	0,1	1,0	0,5
2.2. Laufzeit mehr als 1 Jahr bis zu 5 Jahren	822	-1	7	-5	4,6	5,3	4,6
2.3. Laufzeit mehr als 5 Jahre	2 536	-1	4	5	1,7	1,8	1,7
3. Kredite an nichtmonetäre finanzielle Kapitalgesellschaften (ohne Versicherungsgesellschaften und Pensionseinrichtungen)^(d)	859	-6	24	-5	2,7	5,6	4,6
<i>Bereinigte Buchkredite^(c)</i>	848	-9	21	-11	2,6	5,6	4,4
4. Kredite an Versicherungsgesellschaften und Pensionseinrichtungen	114	-6	4	1	-3,2	-1,2	2,0
<i>Bereinigte Buchkredite^(c)</i>	103	-3	4	0	-3,2	-0,5	0,9

(a) Differenzen in den Summen durch Runden der Zahlen.

„Veränderung gegen Vormonat“ bezieht sich auf Bestandsveränderungen, bereinigt um Abschreibungen/Wertberichtigungen, Umgruppierungen, Wechselkursänderungen und alle anderen nicht transaktionsbedingten Veränderungen.

Die Angaben beziehen sich auf Buchkredite von monetären Finanzinstituten (MFIs) an Nicht-MFIs im Euroraum (ohne öffentliche Haushalte).

(b) Einschließlich Buchkrediten an private Organisationen ohne Erwerbszweck.

(c) Bereinigt um Buchkredite, die im Rahmen von Verkäufen bzw. Verbriefungen aus der MFI-Bilanzstatistik ausgegliedert wurden, sowie um Positionen im Zusammenhang mit durch MFIs erbrachten fiktiven Cash-Pooling-Dienstleistungen.

(d) Ohne Reverse-Repo-Geschäfte mit zentralen Kontrahenten.